

PŘEHLED VÝZKUMŮ

51



Brno 2010

PŘEHLED VÝZKUMŮ

Recenzovaný časopis *Peer-reviewed journal*

Ročník 51
Volume 51

Číslo 1–2
Issue 1–2

Předseda redakční rady
Head of editorial board

Pavel Kouřil

Redakční rada
Editorial Board

Herwig Friesinger, Václav Furmánek, Janusz K. Kozłowski,
Alexander Ruttikay, Jiří A. Svoboda, Jaroslav Tejral, Ladislav Veliačik

Odpovědný redaktor
Editor in chief

Petr Škrdla

Výkonná redakce
Assistant Editors

Soňa Klanicová, Marián Mazuch, Ladislav Nejman, Olga Lečbychová,
Rudolf Procházka, Jiří Juchelka, Lubomír Šebela

Technická redakce, sazba
Executive Editors, Typography

Pavel Jansa, Ondřej Mlejnek

Software
Software

Spencer Kimball, Peter Mattis, GIMP Development Team 2008: GNU
Image Manipulation Program, 2.6.1
GRASS Development Team 2008: Geographic Resources Analysis
Support System, 6.3.0
Kolektiv autorů 2008: Inkscape, 0.46
Kolektiv autorů 2005: L^AT_EX 2_ε

Fotografie na obálce
Cover Photography

Bronzové artefakty nalezené v depotech na hradišti „Tabulová hora“
u Klentnice. Srov. studii A. Navrátila. Foto J. Špaček.
*A foto of bronze artifacts found in hoards in the hill fort „Tabulová
hora“ near Klentnice. See the study of A. Navrátil. Photo by J. Špaček.*

Adresa redakce
Adress

Archeologický ústav AV ČR, Brno, v. v. i.
Královopolská 147
612 00 Brno
E-mail: pv@iabrno.cz

Webové stránky s pokyny pro autory: <http://www.iabrno.cz/pv>

ISSN 1211-7250

MK ČR E 18648

Vydáno v Brně roku 2010

Copyright ©2010 Archeologický ústav AV ČR, Brno, v. v. i. and the authors.

In: E. Droberjar, B. Komoróczy, D. Vachútová (eds.): *Barbarská sídliště. Chronologické, ekonomické a historické aspekty jejich vývoje ve světle nových archeologických výzkumů*. Brno, 67–98.

Uschmann, K. - U. 2006: *Kalkbrennöfen der Eisen- und römischen Kaiserzeit zwischen Weser und Weichsel. Befunde – Analysen – Experimente*. Berliner Archäologische Forschungen Bd. 3. Berlin 2006.

Varsik, V. 2003: Velký Meder und Bratislava-Trnávka: zwei germanische Siedlungen im Vorfeld des pannonischen Limes (Befunde und Chronologie: eine Übersicht). In: *Stadt und Landschaft in der Antike. Anodos – Supplementum 3*, 153–196.

Resumé

Hrubá Vrbka (Bez. Hodonín). „Za Bařinou“. Ältere Römische Kaiserzeit (B2–B2/C1). Siedlung. Feststellungsgrabung.

HRUBČICE (OKR. PROSTĚJOV)

„Ostrov“. Doba římská. Sídliště. Povrchový průzkum. Uložení: Muzeum Prostějovska v Prostějově.

V průběhu povrchového průzkumu známého polykulturního sídliště situovaného v poloze „Ostrov“ (podrobnější charakteristika lokality – viz oddíl Doba bronzová), byla získána větší kolekce kovových předmětů. Výrazně zastoupenou komponentou námi hodnoceného souboru jsou artefakty doby římské.

K dispozici máme hned dvě bronzové spony, které můžeme díky propracovanému typologicko-chronologickému třídění velmi dobře datovat. První je

exemplář dvojdílné spony s hrotitou patkou (obr. 3:1; srov. Peškař 1972, 126, Taf. 44:6, spona z Kostelce na Hané) řazený do průběhu 4. století. Jak ze zmíněného kosteleckého pohřebiště, tak i ze starších nálezů právě z hrubčického „Ostrova“, pocházejí i další spony s hrotitou patkou, tentokrát však jednodílné a vývojově snad i o něco starší, kladené do konce 3. a na počátek 4. století. V Almgrenově typologii (Almgren 1923), orientované především na provinciální produkci a barbarské formy, však bližší analogii k našemu nálezu postrádáme. Druhý lze, především s ohledem na absenci vinutí, přiřadit jen poněkud obecněji, a to ke sponám výrazně profilovaným (obr. 3:2; srov. Peškař 1972, 76–80, Taf. 11:1–7), které jsou datovány do poloviny 2. století po Kristu.

Poslední drobný bronz můžeme interpretovat jako trn destičkovité ostruhy (obr. 3:3), kdy se však užitý materiál poněkud odlišuje od obecně uplatněného železa (srov. např. Kolník 1980).

1. Torzo bronzové dvojdílné spony s hrotitou patkou. Délka 79 mm, inv. č. 244250 (obr. 3:1).
2. Fragment bronzové, patrně výrazně profilované spony. Délka 38 mm, inv. č. 244246 (obr. 3:2).
3. Bronzový trn destičkovité ostruhy. Délka 38 mm, inv. č. 244247 (obr. 3:3).

Pavel Fojtík, Miroslav Popelka

Literatura

Almgren, O. 1923: *Studien über nordeuropäischen Fibelformen der ersten nachchristlichen Jahrhunderte mit Berücksichtigung der provinzialrömischen und südrussischen Formen*. Mannus-Bibliothek vol. 32. Leipzig.

Kolník, T. 1980: *Römerzeitliche Gräberfelder in der Slowakei. Teil 1*. Archaeologica Slovaca-Fontes Tom. XIV. Bratislava.

Peškař, I. 1972: *Fibeln aus der römischen Kaiserzeit in Mähren*. Praha.

Resumé

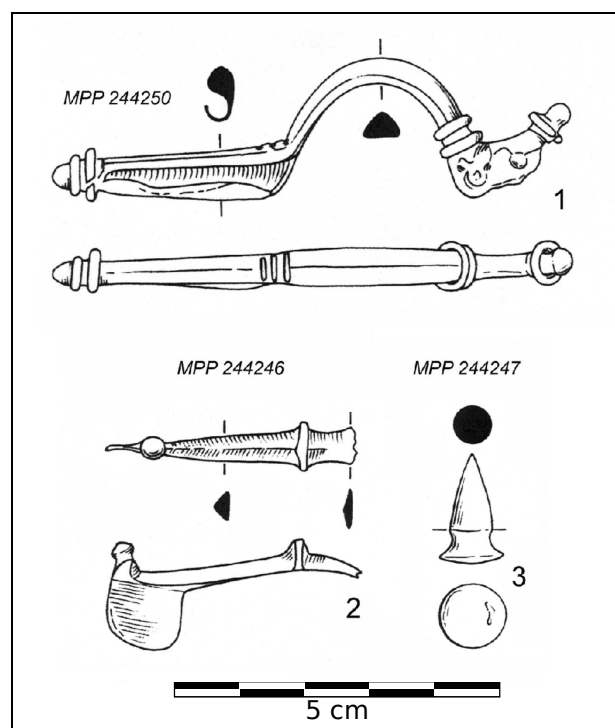
Hrubčice (Bez. Prostějov). „Ostrov“. Römische Kaiserzeit. Siedlung, Bronzefunde. Oberflächensammlung.

HULÍN (OKR. KROMĚŘÍŽ)

„U Obrázku“. 2. století n. l. Krátkodobý římský vojenský tábor. Sondování průběhu fortifikace.

Lokalizace: 49°19'45.052"N, 17°28'39.842"E.

V březnu 2009 se uskutečnily sondáže za účelem doplnění poznatků o podobě krátkodobého římského tábora na rozhraní katastrů Hulína a Pravčic. Severní průběh příkopu krátkodobého tábora byl objeven na podzim roku 2006 během předstihového výzkumu Hulín-Pravčice 1 vyvolaného stavbou silnice R 55 v trati „U Obrázku“. V následujícím roce byla odkryta severní brána a v roce 2008 došlo ke zjištění jižního průběhu fortifikace a části brány a také k dalšímu sondování této strany opevnění. Severní a jižní strana ležely ve vzdálenosti 493 m. Zůstala tedy otázka polohy východní či západní strany.



Obr. 3. Hrubčice. Kovové předměty z doby římské.

Abb. 3. Hrubčice. Metallische Gegenstände aus der römischen Kaiserzeit.

Pro sondáže bylo vybráno rameno běžící západně od severní brány, kde relativně nízká hloubka podloží umožňovaly rychlý postup a dobrou čitelnost příkopu. Celkově bylo položeno 9 sond, které byly bagrem vybrány na podloží, kde se v 7 případech projevil příkop. V předpokládaném směru západně od severní brány pokračovala fortifikace 120 m (S 15 a 17). Sondy 14, 16 a 18 zachytily oblé SZ nároží tábora. Takřka kolmo na něj se lomila západní strana fortifikace zjištěná v sondách 19 a 20. Profil příkopu byl hrotitý, jak je charakteristické pro tento druh fortifikace. Šířka na podloží kolísala mezi 1,2 a 1,79 m, zatímco hloubka se pohybovala mezi hodnotami 0,55 m a 0,8 m. Při znalosti západní strany a dalšího průběhu příkopu lze odhadnout délku tábora na minimálně 525 m. Při šířce 493 m by pak zabíral plochu nejméně 26 ha. Na základě nálezů z minulých sezon datujeme tábor do období markomanských válek (Daňhel *et al.* 2009).

Miroslav Daňhel

Literatura

Daňhel, M., Kalábek, M., Klanicová, S., Pankowská, A., Paulus, M. 2009: Krátkodobý římský tábor u Hulína a Pravčic. In: M. Bém, J. Peška (eds.): *Ročenka 2009*, Olomouc. Archeologické centrum Olomouc, 184–208.

Resumé

Hulín (Bez. Kroměříž). „U Obrázku“. Römische Kaiserzeit. Temporäre militär Lager.

KOBEŘICE (OKR. OPAVA)

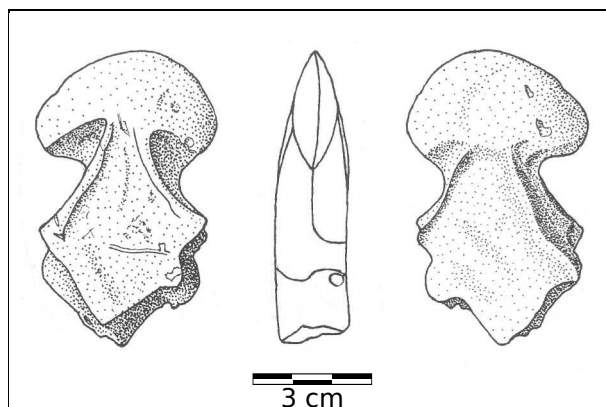
Javorová a Topolová ulice. Doba římská. Sídliště. Záchranný výzkum.

Archeologický výzkum na katastru obce Kobeřic proběhl v souvislosti s výstavbou rodinného domku na parcele č. 1929/9 v trati Javorová a Topolová. Při výzkumu byla zachycena čtveřice germánských chat (500, 502, 503, 511), které měly výrazně prošlapanou podlahu a v jejichž výplni se ve velkém množství objevovaly keramické střepy. Vlastní jim byly také kúlové jamky, které se nacházely po jejich obvodu. Tyto kúlové jamky neměly vždy typický kruhový průřez, ale např. v rámci chaty č. 502 se objevovaly pozůstatky kúľ obdélného půdorysu. Z podlahových vrstev chat bylo získáno několik zlomků keramických nádob, které náležejí do doby římské, a to przeworské kultuře. Jednalo se převážně o tenkostěnnou porézni dobře vypálenou, mnohdy na kruhu vytáčenou keramiku výrazně světlého odstínu. Keramika byla v drtivé většině nezdobená. Pouze na zlomku výdutě z objektu č. 500 byl aplikován dekor vlnovky.

Jiří Juchelka

Resumé

Kobeřice (Bez. Opava). Javorová und Topolová Str. Römische Kaiserzeit. Siedlung. Rettungsgrabung.



Obr. 4. Lichnov. Fragment kotle.

Abb. 4. Lichnov. Fragment des Kessels.

LICHNOV (OKR. BRUNTÁL)

Parcela č. 1976. Doba stěhování národů. Povrchový sběr.

Dne 2. 5. 2009 našel Josef Theuer z Lichnova na katastru obce Lichnov, parcela č. 1976, pomocí detektoru kovů silně zeleně patinovaný bronzový (měděný) fragment plastické ozdoby, který předal do archeologických sbírek Městského muzea v Krnově.

Fragment odlévané ozdoby (obr. 4) o rozměrech 77 × 49 × 19 mm byl nalezen v hloubce cca 10–12 cm pod hustým travním porostem v silně ztuhlém, tvrdé a kamenité půdě asi 3,5 až 4 m od levého břehu Tetřevského potoka.

Z porovnání s nálezem fragmentu ucha hunského kotle z Razové (okr. Bruntál), uloženého ve sbírkách Archeologického oddělení Slezského zemského muzea v Opavě, a rovněž tak s fotografickou dokumentací kompletních exemplářů z Maďarska a Ukrajiny lze oprávněně usuzovat, že se zde jedná také o ozdobu ucha nebo okraje obdobného kotle. Zajímavostí je, že tento lichnovský fragment byl nalezen prakticky ve středu starších nálezů patrně shodného původu – Razová, okr. Bruntál (Droberjar 2005, 82, 90) a Jedrychowice, Polsko (Gedl 2005, 61).

Za laskavé konzultace děkujeme Jiřímu Juchelkovi, Jiřímu Pavelčíkovi a Markétě Tymonové.

Svatopluk Bříza, Markéta Janáková

Literatura

Droberjar, E. 2005: *Věk barbarů. České země a stěhování národů z pohledu archeologie*. Praha.

Gedl, M. 2005: Nejstarší dějiny území města a střediskové obce Kietrz. In: *Wspólne korzenie, wspólna Europa*. Kietrz, 39–63.

Resumé

Lichnov (Bez. Bruntál). Parz. Nr. 1976. Völkerwanderungszeit. Oberflächensammlung.

MODŘICE (OKR. BRNO-VENKOV)

„Rybníky, U Primálu“. Doba stěhování národů. Sídliště. Záchranný výzkum.

Nad hranou terasy svažující se k rybníčku U Primálu bylo kromě pravěkých a mladohradištních objektů prozkoumáno také několik sídlištních objektů, patrně i chat,