

PŘEHLED VÝZKUMŮ

51



Brno 2010

PŘEHLED VÝZKUMŮ

Recenzovaný časopis *Peer-reviewed journal*

Ročník 51
Volume 51

Číslo 1–2
Issue 1–2

Předseda redakční rady
Head of editorial board

Pavel Kouřil

Redakční rada
Editorial Board

Herwig Friesinger, Václav Furmánek, Janusz K. Kozłowski,
Alexander Ruttikay, Jiří A. Svoboda, Jaroslav Tejral, Ladislav Veliačik

Odpovědný redaktor
Editor in chief

Petr Škrdla

Výkonná redakce
Assistant Editors

Soňa Klanicová, Marián Mazuch, Ladislav Nejman, Olga Lečbychová,
Rudolf Procházka, Jiří Juchelka, Lubomír Šebela

Technická redakce, sazba
Executive Editors, Typography

Pavel Jansa, Ondřej Mlejnek

Software
Software

Spencer Kimball, Peter Mattis, GIMP Development Team 2008: GNU
Image Manipulation Program, 2.6.1
GRASS Development Team 2008: Geographic Resources Analysis
Support System, 6.3.0
Kolektiv autorů 2008: Inkscape, 0.46
Kolektiv autorů 2005: L^AT_EX 2_ε

Fotografie na obálce
Cover Photography

Bronzové artefakty nalezené v depotech na hradišti „Tabulová hora“
u Klentnice. Srov. studii A. Navrátila. Foto J. Špaček.
*A foto of bronze artifacts found in hoards in the hill fort „Tabulová
hora“ near Klentnice. See the study of A. Navrátil. Photo by J. Špaček.*

Adresa redakce
Adress

Archeologický ústav AV ČR, Brno, v. v. i.
Královopolská 147
612 00 Brno
E-mail: pv@iabrno.cz

Webové stránky s pokyny pro autory: <http://www.iabrno.cz/pv>

ISSN 1211-7250

MK ČR E 18648

Vydáno v Brně roku 2010

Copyright ©2010 Archeologický ústav AV ČR, Brno, v. v. i. and the authors.

DETEKTOROVÁ PROSPEKCE ARCHEOLOGICKÝCH LOKALIT NA MORAVĚ V ROCE 2009

METAL DETECTOR SURFACE SURVEY ON THE ARCHAEOLOGICAL SITES IN MORAVIA IN 2009

Miloš Čižmář, Jana Čižmářová, Martin Kejzlar, Eva Kolníková

Abstract

During 2009, ÚAPP Brno in conjunction with MZM Brno continued surveys using metal detectors at selected Moravian La Tène sites. The field survey has focused particularly on investigations of the settlement hinterland from the La Tène period in Němčice near Prostějov and the surrounding settlements, sites in the Boskovice Furrow and the Staré Hradisko Celtic oppidum. Artifact assemblages were also recovered from two surveys of several sites in southern Moravia. Apart from the individual finds and the information they yielded, the surveys also provided more general information. These results reaffirm the view that it is necessary for archaeological institutions to conduct such metal detector surveys. The new finds have clearly added to our knowledge, particularly with regards to the La Tène culture, with the finding of a palmette-shaped belt-clasp from Drnholec, mask handle base from Polkovice, "Dreiblattknopf" from Hevlín and two brooch fragments of a so far unknown type from Staré Hradisko, and unusually for the early Slavonic period north of the Danube, a rare Byzantine belt-clasp fragment (from Bedihošť). Another artifact which further attests to the importance of metal detector surveys is a Late Roman brooch of the Hrušica type found at Dyjákovice, the first such find in the Czech Republic.

Keywords

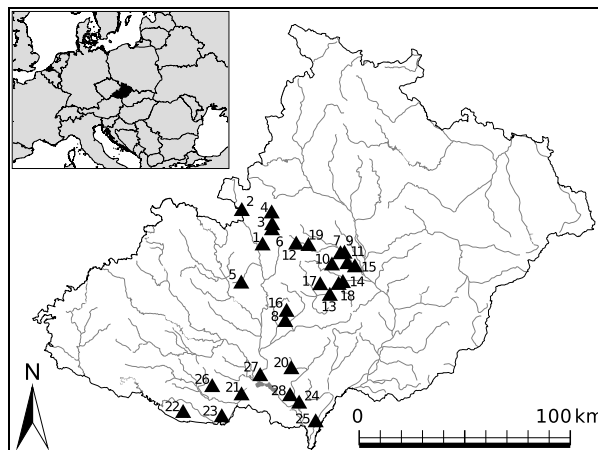
Moravia, metal detector surface survey, Upper and Late Bronze Age, La Tène Period, Roman Age, Early Slavonic Period

1. Úvod

Stále pokračujícím masivním sběrem amatérských hledačů za pomoci detektorů kovů dochází k úniku tisíců kovových archeologických předmětů z různých časových období ročně. V rámci snahy minimalizovat tyto nevratné škody uskutečňuje ÚAPP Brno, v. v. i., ve spolupráci s MZM Brno od roku 2006 terénní prospekci za pomoci detektoru kovů na vybraných archeologických lokalitách na Moravě. Povrchové sběry na zemědělsky obdělávaných lokalitách byly v roce 2009 provedeny od poloviny března do poloviny června a poté v měsících srpnu až listopadu v celkovém rozsahu cca 50 pracovních dnů pomocí detektoru kovů značky Zetex, typ Gamma. Předmětem terénní prospekce se staly lokality na Prostějovsku a Vyškovsku v zázemí mocenského centra v Němčicích, oblast severní části Boskovické brázdy, zejména Malé Hané, a areál keltského oppida Staré Hradisko. Jednorázové terénní akce byly uskutečněny také na několika lokalitách v oblasti jižní Moravy. Celkem bylo kromě ojedinělých zlomků keramiky nalezeno 86 drobných předmětů, z toho 85 kovových, pouze 1 skleněný a šest římských mincí. Kromě nálezů pravěkých a protohistorických bylo samozřejmě získáno také velké množství neidentifikovatelných a recentních nálezů.

2. Výsledky detektorového sběru v Boskovické brázdě v roce 2009

V roce 2009 byl realizován sběr na pěti polohách v oblasti Malé Hané a na jednom sídlišti v oblasti Kuřimské kotliny. Nálezy z období popelnicových polí byly získány



Obr. 1. Detektorový průzkum na archeologických lokalitách v roce 2009. 1 – Boskovice, 2 – Březová nad Svitavou, 3 – Cetkovice, 4 – Jevíčko, 5 – Malhostovice, 6 – Světlá, 7 – Bedihošť, 8 – Blažovice, 9 – Hrubčice, 10 – Kelčice, 11 – Klenovice na Hané, 12 – Malé Hradisko, 13 – Medlovice, 14 – Nezamyslice, 15 – Polkovice, 16 – Pozoříce, 17 – Pustiměř, 18 – Těšice, 19 – Vícov, 20 – Boleradice, 21 – Drnholec, 22 – Dyjákovičky, 23 – Hevlín, 24 – Ladná, 25 – Lanžhot, 26 – Mackovice, 27 – Pouzďřany, 28 – Rakvice.

Abb. 1. Die Detektorprospektion auf den archäologischen Lokalitäten im Jahre 2009.

opět ze známé polohy „Pod Lipníky“ u Boskovic a ze sídliště u Malhostovic. Bylo nalezeno šest jehlic, a to s dvojkónickou, vroubkovanou, jednoduchou kulovitou a pečatítkovou hlavicí a hlavicí svinutou v očko, části srpů, část

nože, část hrotu listu kopí a jeden celý a zlomek dalšího náramku. Na Moravě poměrně ojedinělým nálezem je bronzová ptačí plastika z Boskovic, která byla patrně součástí bronzové nádoby. Době římské náleží z celkem čtyř lokalit části šesti bronzových spon, část opaskového kování a jedna mince. Nálezy z tohoto období budou zveřejněny včetně vyobrazení v připravované souborné publikaci o osídlení česko-moravského pomezí v protohistorickém období.

2.1. Soupis lokalit a nálezů

Boskovice, okr. Blansko

Lokalizace: v severní části katastru obce, v trati „Pod Lipníky“, ZM 24-23-01 v prostoru 90 mm od Z s. č., 65 mm od J s. č. Doba popelnicových polí: části šesti bronzových jehlic, bronzový náramek, bronzový kroužek, hrot bronzového kopí, hrot bronzového srpů, hrot bronzového nože, bronzová plastika ptáčka. Nedatováno: bronzová hraněná objímka. Uloženo: MZM Brno, př. č. Pa 26/2009.

Březová nad Svitavou, okr. Svitavy

Lokalizace: na levém břehu Svitavy, ZM 24-12-07 v prostoru 300 mm od Z s. č., 180 mm od J s. č. Doba římská: římská mince. Uloženo: MZM Brno, př. č. Pa 27/2009.

Cetkovice, okr. Blansko

Lokalizace: na pravém břehu Uhřického potoka, ZM 24-21-16 v prostoru 320 mm od Z s. č., 160 mm od J s. č. Doba římská: části čtyř bronzových spon, část bronzového lichoběžníkového kování s očkem. Nedatováno: část bronzového závěsku, bronzový hrot. Uloženo: MZM Brno, př. č. Pa 28/2009.

Jevíčko, okr. Svitavy

Lokalizace: na pravém břehu Malonínského potoka v trati „U hraniček“, ZM 24-21-11 v prostoru 400 mm od Z s. č., 250 mm od J s. č. Doba římská: bronzové nákončí s profilovaným koncem. Uloženo: MZM Brno, př. č. Pa 29/2009.

Malhostovice, okr. Brno-venkov

Lokalizace: za hřbitovem, ZM 24-32-03 v prostoru 350 mm od Z s. č., 25 mm od J s. č. Doba popelnicových polí: část bronzového rýhovaného náramku, část bronzového srpů, část nože, část bronzové jehlice. Uloženo: MZM Brno, př. č. Pa 10/2010.

Světlá, okr. Blansko

Lokalizace: U Mořicova dvora, ZM 24-21-21 v prostoru 410 mm od Z s. č., 240 mm od J s. č. Doba římská: část bronzové spony, bronzový kroužek. Uloženo: MZM Brno, př. č. Pa 30/2009.

3. Výsledky detektorového průzkumu na střední Moravě v roce 2009

V roce 2009 byl detektorový průzkum realizován na celkem třinácti lokalitách, jednak na sídlišťích v blízkém okolí mocenského centra v Němčicích (Klenovice, Medlovice, Nezamyslice, Polkovic, Těšice), jednak i na jiných sídlišťích, mimo jiné i na oppidu Staré Hradisko.

Osídlení z období kultury popelnicových polí je doloženo pouze na třech lokalitách, a to jehlicí se zduřelým

krčkem z Hrubčic, jehlicí s profilovanou hlavicí z Nezamyslic a částí srpů z Klenovic. Halštatskému období náleží bronzový plechový trapézovitý závěsek s vybiženou výzdobou z Polkovic. Převaha nálezů ovšem patří době laténské a době římské. Době laténské náleží část bronzového náramku a celá bronzová mōtchwilská spona z Polkovic, část švartnového náramku z Medlovice a části tří železných spon spojené konstrukce z Medlovice a Těšic. Početné jsou články a závěsky bronzových opasků z Klenovic a Těšic; z druhé lokality je důležitá zejména část zápony zdobená emailovými vložkami. Nálezem neznámého účelu je bronzový závěsek z Klenovic (obr. 3:14), který lze do doby laténské zařadit podle analogie ze Starého Hradiska. Poněkud nejisté je datování do doby laténské u větší části obličejovité ataše z Polkovic, která má však výrazné laténské rysy (obr. 5:3).

Největší kolekce nálezů z doby laténské byla získána při povrchové prospekci oppida Staré Hradisko. Na zoraném poli západně od opevnění byla nalezena část mōtchwilské spony, nauheimská spona, část bronzového kruhu s nálitky a zlomek modré skleněné kroužkové perly (obr. 6:1–4). Na akropoli byl realizován na ploše cca 100 × 100 metrů geofyzikální průzkum a při té příležitosti byly nalezeny také části železné zápony a spony, sekera, objímka z kopy, část klíče, část nožky bronzové nádoby, část bronzové zápony typu Sotin, část bronzového kruhu s nálitky a části dvou bronzových spon dosud neznámého typu.

Z doby římské bylo nalezeno patnáct spon různého typu, většinou na Moravě obvyklých, přičemž nejzajímavější jsou spony se zdobeným lučičkem a vysokým zachycovačem z Klenovic a část spony z Pustiměře náležející k dosud na Moravě řídké pozdní variantě spon s očky. Dále získaný soubor spon obsahuje části dvou spon s vysokým zachycovačem, sponu s podvázanou nožkou, spony s hrotitou patkou, kolínkovité spony, část spony A 84, provinciální kolínkovité spony a pozdně římské obloukové spony s pravouhlým zachycovačem. Době římské lze přiřadit také bronzové kování patrně z koňského postroje z Klenovic a čtyři mince z Blažovic, Medlovice a Pozořic. Pravděpodobně do doby římské lze zařadit také bronzový zlomek ataše z Medlovice (obr. 4:6).

Část bronzové přezky z Bedihošti lze podle charakteristického tvaru a prolamování v podobě kříže a půlměsíce přiřadit k byzantským přezkám typu Sučidava z 6.–7. století. Tento typ přezky je hojně rozšířen zejména v dolním Podunají a většina z nich náleží časně byzantským sídlišťím. Poté se vyskytují hojně také na gepidských pohřebišťích v Potisí a ojediněle i na časně avarských pohřebišťích.

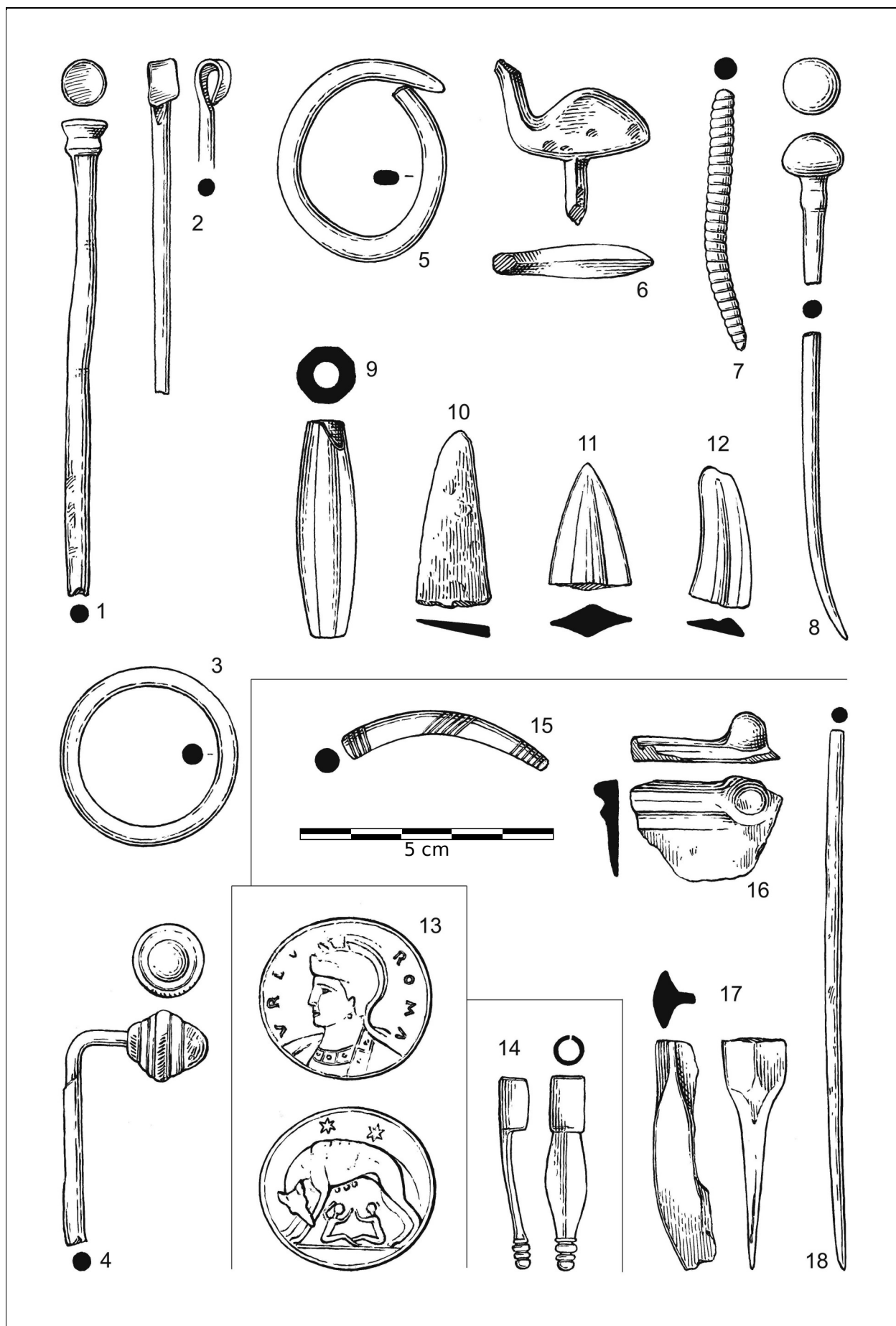
3.1. Soupis lokalit a nálezů

Bedihošť, okr. Prostějov

Lokalizace: jižně intravilánu obce, poblíž cukrovaru v trati „Za cukrovarem“, ZM 24-24-13 v prostoru 265 mm od Z s. č., 85 mm od J s. č. Doba slovanská: část bronzové přezky. Uloženo: MZM Brno, př. č. Pa 4/2009.

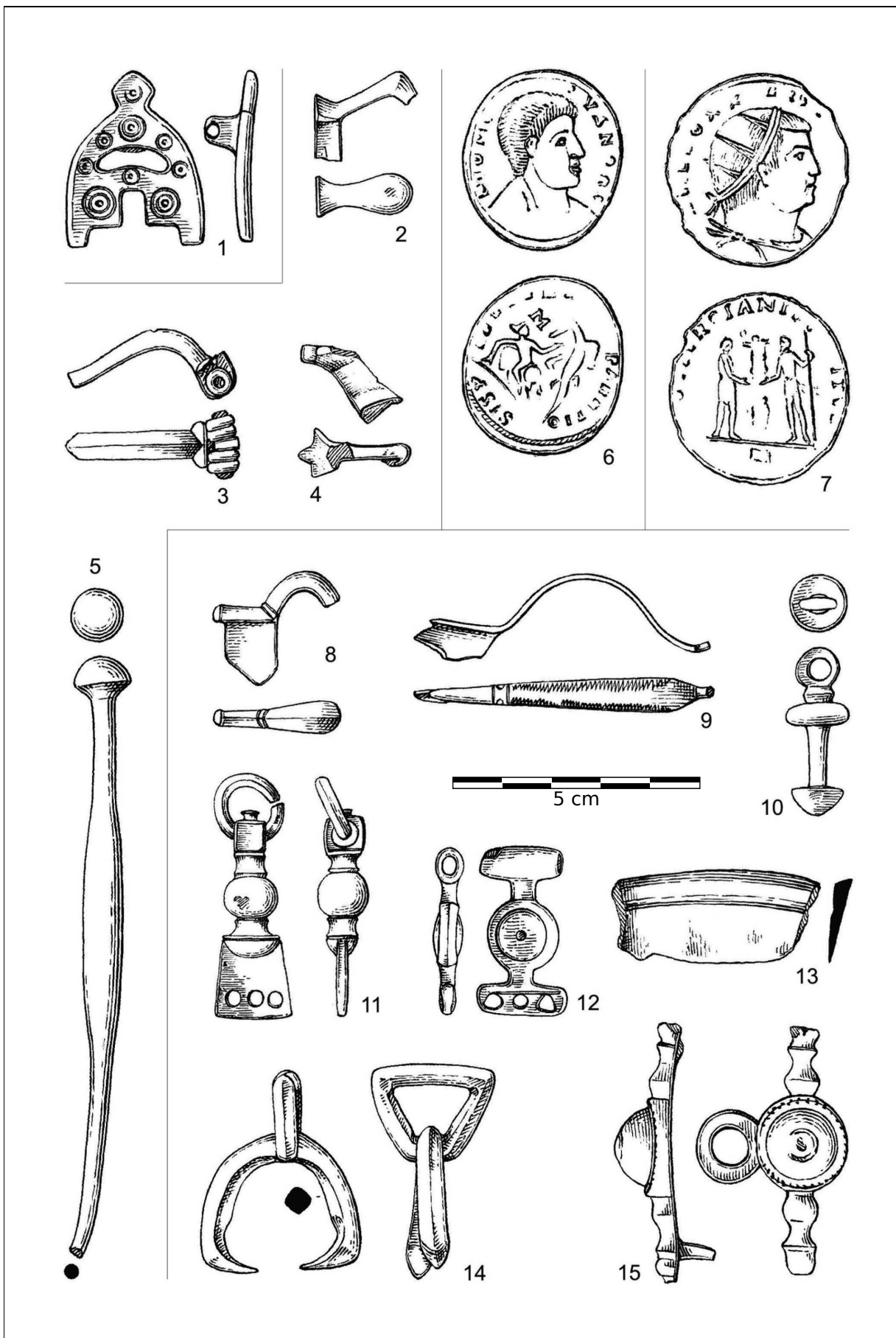
Blažovice, okr. Brno-venkov

Lokalizace: v trati „Ve trojích“, ZM 24-43-03 v prostoru 10 mm od Z s. č., 60 mm od J s. č. Doba římská: mince. Uloženo: MZM Brno, př. č. Pa 5/2009.



Obr. 2. Nálezy z detektorového průzkumu z Boskovic (1–12), Březové nad Svitavou (13), Jevíčka (14) a Malhostovic (15–18).

Abb. 2. Die Funde aus der Detektorprospektion aus Boskovice (1–12), Březová nad Svitavou (13), Jevíčko (14) und Malhostovice (15–18).



Obr. 3. Nálezy z detektorové prospekce z Bedihošti (1), Hrubčic (2-5), Blažovic (6), Pozořic (7) a Klenovic na Hané (8-15).
Abb. 3. Die Funde aus der Detektorprospektion aus Bedihošť (1), Hrubčice (2-5), Blažovice (6), Holubice (7) und Klenovice na Hané (8-15).

Hrubčice, okr. Prostějov

Lokalizace: na levém břehu Valové v trati „Ostrov“, ZM 24-24-14 v prostoru 80 mm od Z s. č., 15 mm od J s. č. Doba popelnicových polí: bronzová jehlice. Doba římská: části dvou bronzových spon, část bronzové spony ? Uloženo: MZM Brno, př. č. Pa 7/2009.

Kelčice, okr. Prostějov

Lokalizace: na levém břehu Kelčického potoka, ZM 24-24-17 v prostoru 380 mm od Z s. č., 20 mm od J s. č. Doba římská: část železné spony. Uloženo: MZM Brno, př. č. Pa 8/2009.

Klenovice na Hané, okr. Prostějov

Lokalizace: na pravém břehu Valové v trati „Noviny“, ZM 24-24-19 v prostoru 225 mm od Z s. č., 180 mm od J s. č. Doba popelnicových polí: část bronzového srpku. Doba laténská: dva bronzové články z opasku, dva bronzové závěsky. Doba římská: části dvou římských spon, část bronzového kování opasku. Uloženo: MZM Brno, př. č. Pa 9/2009.

Malé Hradisko, okr. Prostějov

Lokalizace: v areálu oppida Staré Hradisko, ZM 24-23-09 v prostoru 235 mm od Z s. č., 325 mm od J s. č. Doba laténská: části čtyř bronzových spon, část železné spony, část bronzové palmetovité zápony, část bronzové zápony, část bronzové nádoby, části dvou bronzových kroužků s nálitky, bronzový kroužek, část kobaltově modrého skleněného kroužku, část železného klíče, železná sekerka s tulejí, železná objímka kosy, kamenné kolečko. Uloženo: MZM Brno, př. č. Pa 10/2009.

Medlovice, okr. Prostějov

Lokalizace: na levém břehu Medlovického potoka, ZM 24-42-12 v prostoru 170 mm od Z s. č., 250 mm od J s. č. Doba laténská: části dvou železných spon, část švartnového náramku. Doba římská: dvě bronzové spony, část bronzové atase nádoby, dvě bronzové mince. Uloženo: MZM Brno, př. č. Pa 11/2009.

Nezamyslice, okr. Prostějov

Lokalizace: na mírné vyvýšenině v trati „Končiny“, ZM 24-42-08 v prostoru 200 mm od Z s. č., 285 mm od J s. č. Doba popelnicových polí: část bronzové jehlice. Doba římská: části dvou bronzových spon. Uloženo: MZM Brno, př. č. Pa 12/2009

Polkovice, okr. Přerov

Lokalizace: na pravém břehu Valové na mírné vyvýšenině v trati „Ostrov“, ZM 24-24-24 v prostoru 380 mm od Z s. č., 375 mm od J s. č. Doba halštatská: bronzový plechový závěsek s vybiženou výzdobou. Doba laténská: bronzová spona, část bronzového náramku, bronzové kování vědra. Doba římská: bronzová spona, části dvou bronzových spon. Uloženo: MZM Brno, př. č. Pa 13/2009.

Pozořice, okr. Brno-venkov

Lokalizace: v trati „Padělky“, ZM 24-43-03 v prostoru 20 mm od Z s. č., 350 mm od J s. č. Doba římská: mince. Uloženo: MZM Brno, př. č. Pa 6/2009.

Pustiměř, okr. Vyškov

Lokalizace: severovýchodně obce, u pramene potoka, ZM 24-42-06 v prostoru 305 mm od Z s. č., 355 mm od J s. č. Doba římská: části dvou bronzových spon. Uloženo: MZM Brno, př. č. Pa 14/2009.

Těšice, okr. Prostějov

Lokalizace: na levém břehu Dětkovického potoka na mírné vyvýšenině v trati „Přední pole“, ZM 24-42-08 v prostoru 130 mm od Z s. č., 230 mm od J s. č. Doba laténská: bronzový článek z opasku, bronzový závěsný článek z opasku původně zdobený emailem, bronzový závěsek opasku, část železné spony. Uloženo: MZM Brno, př. č. Pa 15/2009.

Vícov, okr. Prostějov

Lokalizace: jihovýchodně obce v trati „Zábrančí“, ZM 24-23-10 v prostoru 230 mm od Z s. č., 180 mm od J s. č. Doba římská: část bronzové spony. Uloženo: MZM Brno, př. č. Pa 16/2009.

4. Výsledky detektorového sběru na jižní Moravě v roce 2009

Detektorový sběr byl v jihomoravském prostoru realizován víceméně nahodile na devíti lokalitách. Období kultury popelnicových polí náleží část bronzové jehlice s kulovitou hlavicí z Pouzdřan. Do doby laténské patří bronzový opaskový článek z Boleradic, který rozšiřuje dosavadní poznání o výskytu tohoto typu opasku na Moravě. V Hevlíně se podařilo nalézt část bronzové jetelovité nášivky s ozdobou triskelu, důležitým nálezem je také část palmetovité zápony z Drnholce.

Době římské náleží mince z Rakvic, část bronzového kování z Mackovic a šest spon z různých lokalit. V Bulharech byla nalezena část silně profilované spony, v Ladné spona s vysokým zachycovačem, v Pouzdřanech část provinciální kolínkovité spony. Z Rakvic pochází lichoběžníková patka z pozdní provinciální silně profilované spony a část spony s podvázanou patkou. Velmi zajímavým nálezem na Moravě je celá stříbrná spona s podvázanou lichoběžníkovou patkou z Lanžhota, která má drátkem ovinutý celý lučik a náleží typu A 158.

4.1. Soupis lokalit a nálezů**Boleradice, okr. Břeclav**

Lokalizace: východně obce, na pravém břehu Harasky, v trati „Topolany“, ZM 34-21-08 v prostoru 335 mm od Z s. č., 40 mm od J s. č. Doba laténská: bronzový článek z opasku. Uloženo: MZM Brno, př. č. Pa 17/2009.

Drnholec, okr. Břeclav

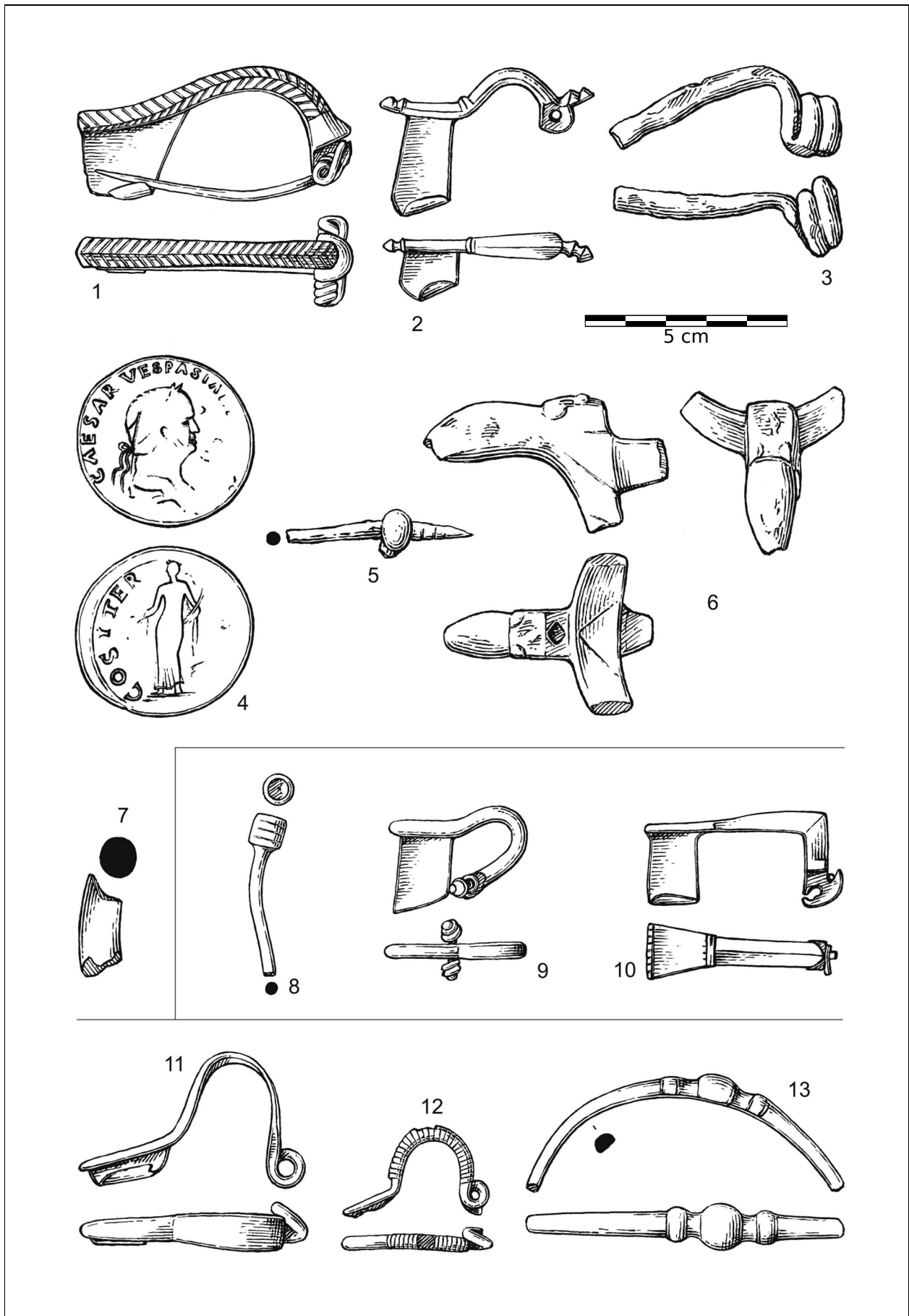
Lokalizace: východně obce, na pravém břehu Dyje, ZM 34-12-23 v prostoru 270 mm od Z s. č., 35 mm od J s. č. Doba laténská: část bronzové palmetovité zápony. Uloženo: MZM Brno, př. č. Pa 19/2009.

Dyjákovičky, okr. Znojmo

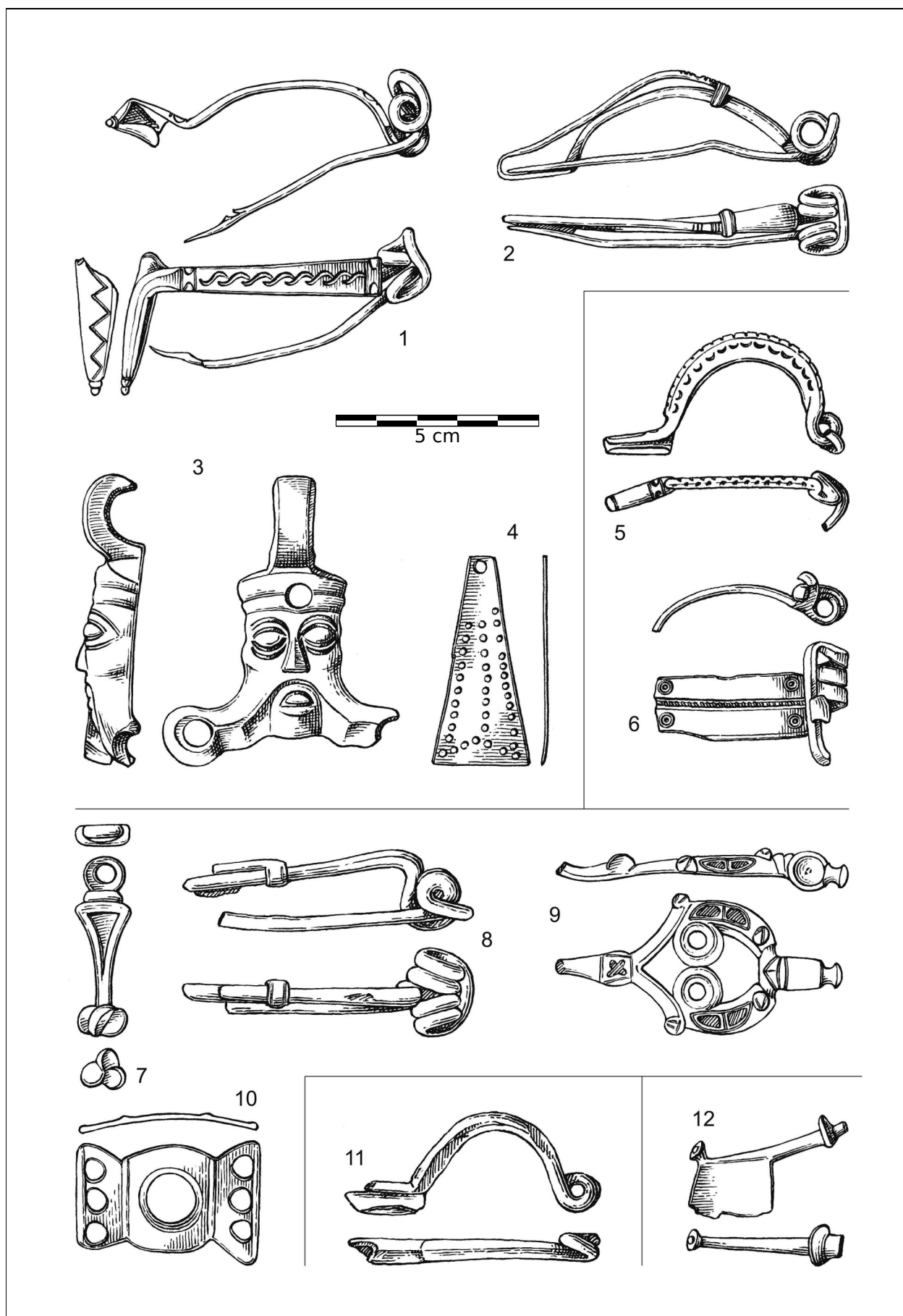
Lokalizace: východně obce, na levém toku Daníže, ZM 34-13-12 v prostoru 320 mm od Z s. č., 370 mm od J s. č. Doba laténská: část bronzové spony. Uloženo: MZM Brno, př. č. Pa 31/2009.

Hevlín, okr. Znojmo

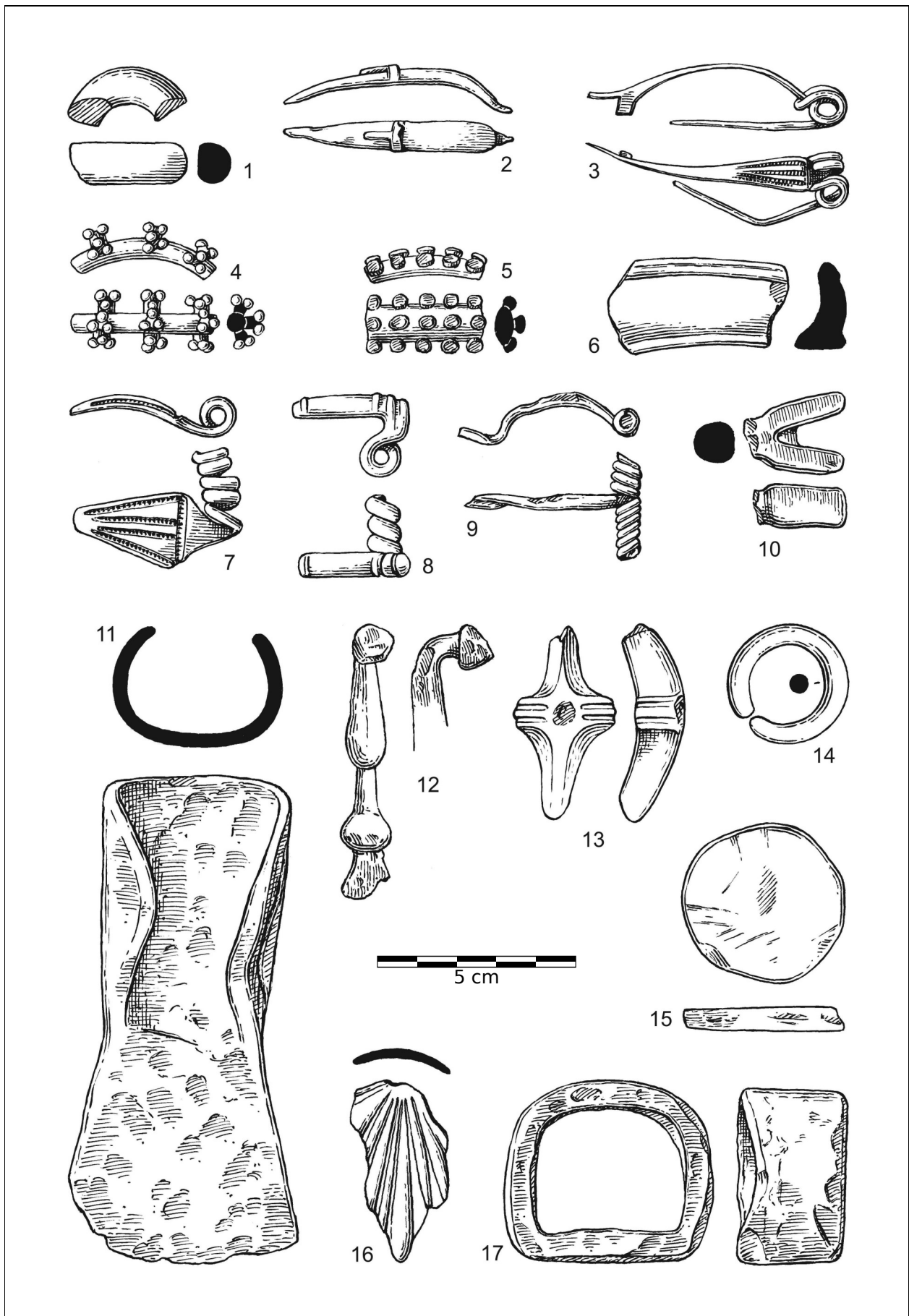
Lokalizace: severozápadně obce, na levém břehu Černé strouhy, ZM 34-14-11 v prostoru 210 mm od Z s. č., 215 mm od J s. č. Doba laténská: část bronzové jetelovité nášivky zdobené triskelem. Uloženo: MZM Brno, př. č. Pa 20/2009.



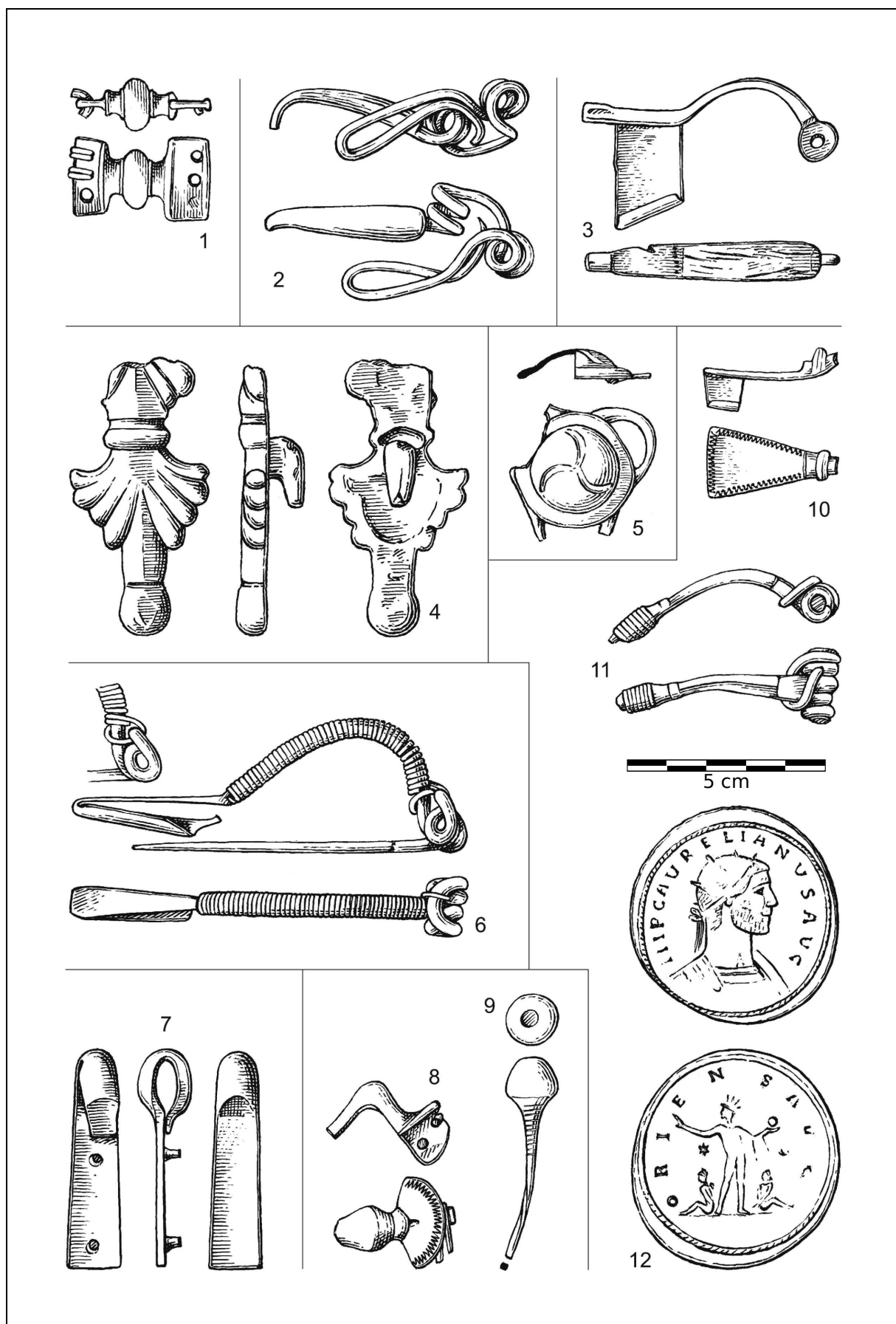
Obr. 4. Nálezy z detektorového průzkumu z Medlovic (1–7), Nezamyslic (8–10) a Polkovic (11–13).
 Abb. 4. Die Funde aus der Detektorprospektion aus Medlovice (1–7), Nezamyslice (8–10) und Polkovice (11–13).



Obr. 5. Nálezy z detektorového průzkumu z Polkovic (1–4), Pustiměře (5–6), Těšic (7–10), Kelčic (11) a Vícova (12).
Abb. 5. Die Funde aus der Detektorprospektion aus Polkovic (1–4), Pustiměř (5–6), Těšice (7–10), Kelčice (11) und Vícov (12).



Obr. 6. Nálezy z detektorového průzkumu Starého Hradiska.
Abb. 6. Die Funde aus der Detektorprospektion aus Staré Hradisko.



Obr. 7. Nálezy z detektorového průzkumu z Boleradic (1), Dyjákoviček (2), Ladné (3), Drnholce (4), Hevlína (5), Lanžhota (6), Mackovic (7), Pouzdřan (8–9) a Rakvic 10–12). Kresby 2–7 A. Krechlerová.

Abb. 7. Die Funde aus der Detektorprospektion aus Boleradice (1), Dyjákovičky (2), Ladná (3), Drnholec (4), Hevlín (5), Lanžhot (6), Mackovice (7), Pouzdřany (8–9) und Rakvice (10–12). Die Zeichnungen 2–7 von A. Krechlerová.

Ladná, okr. Břeclav

Lokalizace: severně obce, ZM 34-23-09 v prostoru 130 mm od Z s. č., 275 mm od J s. č. Doba římská: část bronzové spony. Uloženo: MZM Brno, př. č. Pa 21/2009.

Lanzhot, okr. Břeclav

Lokalizace: severovýchodně obce, na pravobřežní terase řeky Kyjovky, ZM 34-23-30 v prostoru 330 mm od Z s. č., 165 mm od J s. č. Doba římská: celá stříbrná spona. Uloženo: MZM Brno, př. č. Pa 22/2009.

Mackovice, okr. Znojmo

Lokalizace: severozápadně obce, na pravém břehu Břežanky, ZM 34-11-20 v prostoru 260 mm od Z s. č., 75 mm od J s. č. Doba římská: část bronzového kování. Uloženo: MZM Brno, př. č. Pa 23/2009.

Pouzdrány, okr. Břeclav

Lokalizace: západně obce v trati „Pastviska“, ZM 34-12-15 v prostoru 150 mm od Z s. č., 170 mm od J s. č. Starší doba bronzová: část bronzové jehlice. Doba římská: část bronzové spony. Uloženo: MZM Brno, př. č. Pa 24/2009.

Rakvice, okr. Břeclav

Lokalizace: jižně obce, na levém břehu Trníčku, ZM 34-23-03 v prostoru 90 mm od Z s. č., 330 mm od J s. č. Doba římská: části dvou bronzových spon, mince. Uloženo: MZM Brno, př. č. Pa 25/2009.

5. Nálezy mincí z prieskumov ÚAPP Brno v roku 2009

Blažovice, okr. Brno-venkov

Constantius Gallus, mincovňa Siscia, Ae, centenionalis, 351–354 n. l., 16×17,5 mm, 2,28982 g, LRBC 1219.

Březová nad Svitavou (okr. Svitavy)

Constantinus I. pre mesto Rím, mincovňa?, Ae, folis, 334–335 n. l., 16×16,5 mm, 2,28982 g, LRBC, č.?

Medlovice (okr. Vyškov)

Vespasianus, mincovňa Lugdunum?, Ar, denár, 69–70 n. l. ?, 17,5 mm, 2,73904 g, RIC II, 276.–Constantius Gallus, mincovňa Siscia?, Ae, centenionalis, 351–354 n. l. ?, prevrtaný, LRBC 1219.

Pozořice, okr. Brno-venkov

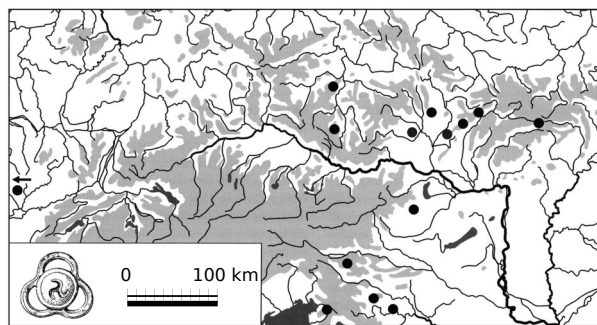
Diocletianus, mincovňa Heraclea?, Ae, folis, 295–296 n. l., 17,5×18,5 mm, 2,70777 g, RIC VI, 14.

Rakvice, okr. Břeclav

Aurelianus, mincovňa Siscia, Ae, antoninianus, 270–275 n. l., 21,5×23 mm, 3,07707 g, RIC V–I, 254?

6. Závěrečné shrnutí výsledků prospekce

Detektorová prospekce kromě získávání vlastních nálezů a jejich prostřednictvím důležitých informací o sledovaných lokalitách přináší i doklady rozšiřující naše dosavadní poznatky z širšího hlediska. Podávají svědectví o geografickém rozšíření některých typů předmětů a upřesňují tak směry dálkových kontaktů. Velmi pěkným dokladem této skutečnosti je nález bronzové jeteřovité nášivky s ozdobou triskelu z Hevlína (obr. 7:5). Tomuto typu nášivek byla věnována již několikrát pozornost a podle současného stavu znalostí (Čížmář 2002,

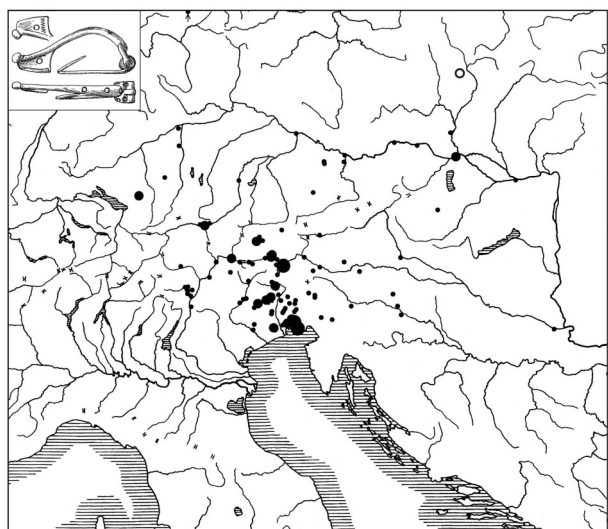


Obr. 8. Mapa rozšíření bronzových trojlistých nášivek (podle Pieta 2008, doplněno).

Abb. 8. Die Karte der Ausbreitung der bronzen dreiblätigen Aufnäherarbeiten (nach Pieta 2008, ergänzt).

216, obr. 20; Pieta 2008, obr. 14B) se jejich těžiště nachází na oppidu Staré Hradisko a přes nově zjištěné jihomoravské lokality z Hevlína a Dolního Němčí a přes Velem St. Vid směřuje rozšíření jejich nálezů do Slovinska (obr. 8). Důležitým nálezem je také část palmetovité zápony z Drnholce (obr. 7:4), která jednak rozšiřuje dosavadní dosud nepočtené moravské nálezy, jednak jde o dosud poměrně vzácnou variantu palmetovité zápony typu Grabelsdorf, vyskytující se dosud ve východním Přítalpi (cf. Gleser 2004). Část zápony zdobená emailovými vložkami z Těšic (obr. 5:9) má zcela identické obdoby z blízkého mocenského centra v Němčicích (Čížmář, Kolníková 2006, 264, obr. 5:9). Původ na této lokalitě má nepochybně i opaskový článek z Boleradic (obr. 7:1), který doplňuje dosavadní znalosti o distribuci tohoto typu předmětu. Nálezem neznámého účelu je bronzový závěsek z Klenovic (obr. 3:14), ke kterému je možno uvést analogii ze Starého Hradiska (Meduna 1961, 5, Taf. 9:20), podobně na své podrobné zhodnocení čeká obličejová ataše z Polkovic s výraznými latěnskými rysy (obr. 5:3). Při povrchové prospekci oppida Staré Hradisko byly získány nálezy jednak z pole západně před opevněním (obr. 6:1–4), jednak z prostoru akropole (obr. 6:5,6,10,16) a západního předhradí. Odtud pocházejí mimo jiné i části dvou bronzových spon (obr. 6:7,8), které jsou v početném souboru spon (více než 700 ks) z lokality zcela ojedinělé a bez nám známých analogií, a část bronzové zápony typu Sottin (obr. 6:13).

Z doby římské kromě početných spon běžných typů zasluží pozornost především spona s nesymetricky obloukovitým zdobeným lučíkem a vysokým zachycovačem z Medlovic (obr. 4:1), která má na Moravě obdobu pouze z Křepic (Peškař 1972, 89, Taf. 1:8) a kterou lze řadit do druhé poloviny 2. století. Dalším zajímavým nálezem na Moravě je stříbrná spona typu 158 s podvázanou lichoběžníkovou patkou a s celým lučíkem ovinutým drátkem (obr. 7:6) z Lanžhota. Náleží mezi rozšířenou skupinu spon s podvázanou patkou vyskytující se v průběhu 3. a 4. století a ovinutý lučík a lichoběžníková patka ukazují pravděpodobně na její východoevropský původ. Nejasné je určení zlomku zachycovače a části patky spony z Hrubčic (obr. 3:4), který by mohl připomínat vzácné zoomorfní spony dosud se vyskytující pouze v dáckém Porolissanu (Gudea, Lucacel 1979, 336, pl. XII:137–140;



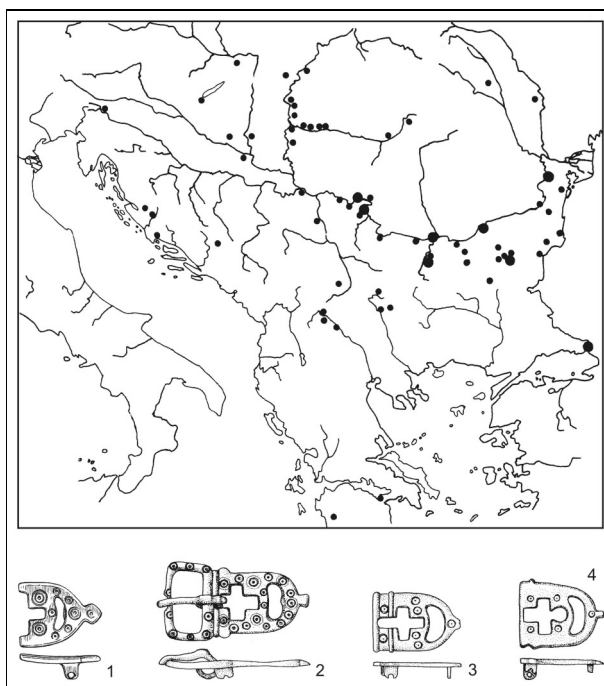
Obr. 9. Mapa rozšíření nálezů spon typu Hrušica (podle Höck 2003) s vyznačením nálezu z Polkovic (kroužek).

Abb. 9. Die Karte der Ausbreitung der Fibeln des Typs Hušica (nach Höck 2003) mit die Bezeichnung des Fundes aus Polkovic (Kreis).

Bajusz, Cocis 1997, 525, pl. IV:33–35; Cocis 2002, 73–74, Abb. 2:11–14). Bronzové kování patrně z koňského postroje z Klenovic na Hané (obr. 3:15) má přesnou analogii v provinciálním prostředí z Carnunta (Jandrasits 1995, 708, Abb. 534).

Povrchovými sběry jsme v roce 2009 získali 28 spon z římského období (v roce 2008 34 spon). Pro představu o skutečné kvantitě nálezů jsme uvedli v poslední zprávě informaci o spolupracujícím sběrateli, kterou můžeme dále aktualizovat. V průběhu čtyř let (2006–2009) z prostoru převážně jižní a částečně i střední Moravy získal a předal ke zdokumentování 634 římských spon s přesnými topografickými údaji nálezů. Jeden detektorář sbírající pouze ve svých volných dnech, převážně o víkendech a svátcích, tedy získal ročně průměrně 158 římských spon – přibližně více než pětinasobné množství, než které jsme našli při našich průzkumech. Nejsou tedy nijak přehnané odhady, že ročně jsou z povrchových vrstev římských sídlišť vysbírávány řádově tisíce spon. Nejde však o pouhou kvantitu nálezů, nýbrž i o skutečnost, že jsou jimi významně doplňovány naše dosavadní znalosti o jejich geografickém rozšíření, což lze výběrově dokumentovat na příkladu dvou druhů spon. Z výše zmíněné soukromé kolekce jsme naposledy publikovali nálezy spon typu A 129 z několika jihomoravských sídlišť, které dosud byly z Moravy známy pouze dvěma exempláři z Mušova (Čizmář, Čizmářová, Kejzlar, Kolníková 2009, 150, obr. 9). V současné době lze také zveřejnit například informaci o nálezu bronzové spony typu Hrušica (viz Höck 2003) pocházející ze středomoravského sídliště v Polkovicích, která je prvním nálezem svého druhu na našem území (obr. 9).

Velmi důležitým nálezem je také část bronzové přezky z Bedihošti, kterou podle charakteristického tvaru a prolamování v podobě kříže a půlměsíce lze přiřadit k byzantským přezkám typu Sučidava z 6.–7. století (obr. 10). Souborně se byzantskými přezkami ve středním a dolním Po-



Obr. 10. Mapa rozšíření nálezů přezek typu Sučidava (podle Varsík 1992) a příklady nejlepších analogií k přezce z Bedihošti. 1 – Bedihošť, 2 – Jánoshida–Tótképuszta, 3 – Tiszafüred–Majoros, 4 – Kölked–Feketekapu (podle Garam 2001).

Abb. 10. Die Karte der Ausbreitung der Schnallen des Typs Sučidava (nach Varsík 1992) mit die Beispiele der besten Analogien zu der Schnalle aus Bedihošť. 1 – Bedihošť, 2 – Jánoshida–Tótképuszta, 3 – Tiszafüred–Majoros, 4 – Kölked–Feketekapu (nach Garam 2001).

dunají zabýval V. Varsík (1992), který ve své práci podal jejich podrobný soupis. Tento typ přezky je hojně rozšířen zejména v dolním Podunají, a to hlavně v justiniánských a postjustiniánských vrstvách pevností a měst dunajské hranice. Podle V. Varsíka přibližně dvě třetiny z více než 90 balkánských nálezů přezek tohoto typu náleží časně byzantským sídlištím. Poté se vyskytují hojně také na gepidských pohřebištích v Potisí a ojediněle i na časně avarských pohřebištích. Bedihošťský nález je u křížového prolamování odlomen a je opatřen charakteristickou výzdobou soustředných kroužků, které se na přezkách tohoto typu běžně vyskytují (Varsík 1992, 78, Taf. I: 9; Garam 2001, Taf. 61:1–4). Začátky výskytu přezek typu Sučidava lze podle V. Varsíka klást již do druhé třetiny 6. století a je možno uvažovat dokonce o jejich omezeném přetrvávání v průběhu sedmého století. Přezka z Bedihošti může tedy souviset buď ještě s pozdními germánskými nálezy doby stěhování národů, nebo spíše již s časně slovanským osídlením; z tohoto prostoru je známo slovanské sídliště (Gottwald 1931, 111).

Práce vznikla v rámci projektu GAČR č. 404/07/0786 „Mocenské centrum Němčice-Vícheměřice a jeho postavení na Moravě“ a institucionálního záměru MZM „Výzkum vývoje lidské společnosti ve vztahu k Moravě a ideje českého národa ve středoevropském kontextu“, MK 00009486202.

Zkratky

LRBC: R. A. G. Carson, J. P. C. Kent: *Late Roman Bronze Coinage*. London 1960.

RIC: H. Mattingly, E. A. Sydenham: *The Roman Imperial Coinage II*. London 1926.; P. H. Webb: *The Roman Imperial Coinage V-I*. London 1927.; C. H. V. Sutherland: *The Roman Imperial Coinage VI*. London 1967.

Literatura

Bajusz, I., Cocis, S. 1997: Fibule romane de la Porolissum, *Acta Musei Napocensis* 34, 522–534.

Čižmář, M. 2002: Laténský depot ze Ptení. K poznání kontaktů našeho území s jihem, *Památky archeologické XCIII*, 194–225.

Čižmář, M., Kolníková, E. 2006: Němčice – obchodní a industriální centrum doby laténské na Moravě, *Archeologické rozhledy LVIII*, 261–283.

Čižmář, M., Čižmářová, J., Kejzlar, M., Kolníková, E. 2009: Detektorová prospekce archeologických lokalit na Moravě v roce 2008, *Přehled výzkumů* 50, 130–152.

Cocis, S. 2002: Über die Fibeln mit doppelter Durchlochung für die Spiralachse und Sehne aus Dakien, In: *Zwischen Rom und dem Barbaricum*. Nitra, 73–77.

Garam, É. 2001: *Funde byzantinischer Herkunft in der Awarenzeit vom Ende des 6. bis zum Ende des 7. Jahrhunderts*. Budapest.

Gleser, R. 2004: Beitrag zu Klassifikation und Datierung der Palmettenförmigen Gürtelschliessen der späten Latènezeit, *Archäologisches Korespondenzblatt* 34, 229–242.

Gottwald, A. 1931: *Můj archeologický výzkum*. Prostějov.

Gudea, N., Lucacel, V. 1979: Fibule romane in Muzeul de Istorie si Arta Zalau, *Acta Musei Porolissensis* 3, 321–378.

Höck, A. 2003: Archäologische Forschungen in Terirola I. Die Rettungsgrabungen auf dem Martinsbühel bei Zirl von 1993–1997. Spätromische Befunde und Funde zum Kastell. *Fundberichte aus Österreich, Materialheft A 14*. Wien.

Jandrasits, H. 1995: KG Petronell, MG Petronell–Carnuntum, VB Bruck an der Leitha, *Fundberichte aus Österreich* 34, 707–708, Abb. 534.

Meduna, J. 1961: *Staré Hradisko. Katalog nálezů uložených v muzeu města Boskovic*. Fontes archaeologiae moravicae II. Brno.

Peškař, I. 1972: Fibeln aus der römischen Kaiserzeit in Mähren. Praha.

Pieta, K. 2008: Keltské osídlenie Slovenska. Nitra.

Varsík, V. 1992: Byzantinische Gürtelschnallen im mittleren und unteren Donaauraum im 6. und 7. Jahrhundert, *Slovenská archeológia XL*, 77–108.

Resumé

Detektorprospektion auf archäologischen Fundstellen in Mähren im Jahre 2009

Im Jahre 2009 setzte das Institut für Bodendenkmalpflege Brünn in Zusammenarbeit mit dem Mährischen Landesmuseum Brünn die Terrainprospektion mit Hilfe des Metalldetektors auf ausgewählten latènezeitlichen Fundstätten Mährens fort. Die Terrainforschung konzentrierte sich vor allem auf das latènezeitliche Machtzentrum in Němčice in der Region von Prostějov, auf Fundstellen im Raum der Boskovicer Furche und auf das Areal des keltischen Oppidums Staré Hradisko. Während zweier einmaliger Aktionen wurden Fundkomplexe auch aus mehreren Siedlungen in Südmähren geborgen. Neben eigenen Funden und den dank ihnen gewonnenen wichtigen Informationen über die verfolgten Fundstellen brachte die Untersuchung auch Erkenntnisse allgemeineren Charakters, die wiederholt eindeutig bestätigten, dass Detektorprospektionen notwendigerweise durch archäologische Institutionen durchgeführt werden müssen. Der große Beitrag neuer Funde, besonders aus der Latènezeit, wird durch den palmettenförmigen Gürtelhaken aus Drnholec, die Gesichtsattache aus Polkovice, dreiblattförmige Riemenschlaufen mit Triskeldekore aus Hevlín und zwei Fibelfragmente bisher unbekanntem Typs aus Staré Hradisko dokumentiert; die frühslawische Periode vertritt das Fragment eines nördlich der Donau ganz vereinzelt byzantinischen Gürtelhakens aus Bedihošť. Aus der Römerzeit stammt die dank der Detektorprospektion gefundene spätrömerzeitliche Fibel des Typs Hrušica aus Dyjákovice, der erste Fund dieser Art auf unserem Gebiet.

Die Detektorprospektion bringt neben Funden und den dadurch gewonnenen, wichtigen Informationen über die verfolgten Fundstellen auch Belege, die unsere bisherigen Kenntnisse im breiteren Sinne erweitern. Sie zeugen von der geographischen Verbreitung einiger Gegenstandstypen und präzisieren damit die Richtungen der Fernkontakte. Ein schönes Beispiel ist der bronzene, dreiblattförmige Aufnäher mit Triskeldekore aus Hevlín (Abb. 7:5). Diesem Typ von Aufnäheren wurde schon mehrmals Aufmerksamkeit gewidmet, und nach ihrem heutigen Verbreitungsstand (Čižmář 2002, 216, Abb. 20; Pieta 2008, obr. 14B) liegt der Schwerpunkt ihres Vorkommens im Oppidum Staré Hradisko; über die neu entdeckten südmährischen Fundstellen in Hevlín und Dolní Němčí und über Velem St. Vid setzt sich ihre Verbreitung bis nach Slowenien fort (Abb. 8). Einen wichtigen Fund stellt auch der Teil des palmettenförmigen Gürtelhakens aus Drnholec dar (Abb. 7:4). Einerseits bereichert er die bisher spärlichen mährischen Funde, andererseits geht es um eine relativ seltene Variante des palmettenförmigen Gürtelhakens des Typs Grabelsdorf, der bisher nur im östlichen Alpenland vorkam (vgl. Gleser 2004). Der mit Emailinlagen verzierte Gürtelhakenteil aus Těšice (Abb. 5:9) besitzt identische Analogien im unweiten Machtzentrum in Němčice (Čižmář, Kolníková 2006, 264, Abb. 5:9). Aus dieser Fundstelle stammt unbestritten auch das in Boleradice gefundene Gürtelglied (Abb. 7:1), das bisherige Kenntnisse über

die Distribution dieses Gegenstandstyps erweitert. Unbekanntes Zwecks ist der Bronzeanhänger aus Klenovice na Hané (Abb. 3:14), zu welchem es eine Analogie aus Staré Hradisko gibt (Meduna 1961, 5, Taf. 9:20); auf eine detaillierte Auswertung wartet ebenfalls die Gesichtssattache aus Polkovice mit ausgeprägten latènezeitlichen Zügen (Abb. 5:3). Bei der Oberflächenprospektion des Oppidums Staré Hradisko wurden Funde einerseits aus dem Feld westlich vor der Befestigung (Abb. 6:1–4), andererseits aus dem Raum der Hochburg (Abb. 6:5, 6, 10, 16) und der westlichen Vorburg geborgen. Aus der letztgenannten stammen u.a. Teile zweier Bronzefibeln (Abb. 6:7, 8), die in der zahlreichen Kollektion (mehr als 700 Stk) aus der gegebenen Fundstelle ganz vereinzelt sind und keine Analogien besitzen, sowie ein Teil eines bronzenen Gürtelhakens des Typs Sotin (Abb. 6:13).

Aus der Römerzeit verdient, neben zahlreichen Fibeln gewöhnlicher Typen vor allem die Fibel mit asymmetrisch bogenförmigem, verziertem Bügel und hohem Fänger aus Medlovice (Abb. 4:1) Aufmerksamkeit, die in Mähren eine Analogie nur in Křepice besitzt (Peškař 1972, 89, Taf. 1:8) und in die 2. Hälfte des 2. Jahrhunderts zu datieren ist. Einen weiteren interessanten mährischen Fund stellt die Silberfibel des Typs 158 aus Lanžhot mit umgeschlagenem, trapezförmigem Fuß und drähtchenumwickeltem Bügel dar (Abb. 7:6). Sie gehört zwar in die verbreitete Gruppe von Fibeln mit umgeschlagenem Fuß, die im Verlauf des 3. und 4. Jahrhunderts vorkommen, nichtsdestoweniger zeugt der umwickelte Bügel und der trapezförmige Fuß von ihrer wahrscheinlich osteuropäischen Provenienz. Unklar ist die Bestimmung des Fragments des Fängers und des Fußteils der Fibel aus Hrubčice (Abb. 3:4), die an seltene zoomorphe Fibeln erinnern und bisher nur aus dem dakischen Porolissan bekannt sind (Gudea, Lucacel 1979, 336, Taf. VII:137–140; Bajusz, Cocis 1997, 525, Taf. IV:33–35; Cocis 2002, 73–74, Abb. 2:11–14). Der Bronzebeschlag, wohl von einem Pferdegeschirr, aus Klenovice (Abb. 3:15) besitzt eine genaue Analogie im provinziellen Carnuntum (Jandratsits 1995, 708, Abb. 534).

Bei Oberflächenlesen wurden im Jahre 2009 28 römische Fibeln geborgen (im Jahre 2008 waren es 34 Fibeln). Zwecks der Vorstellung über die tatsächliche Menge dieser Funde führten wir im letzten Bericht die Information über einen mit uns zusammenarbeitenden Sammler an, die weiter aktualisiert werden kann. Im Laufe von vier Jahren (2006–2009) gewann er aus dem Raum von Süd- und teilweise auch Mittelmähren 634 römische Fibeln, die er uns gemeinsam mit genauen topographischen Angaben zur Dokumentation überreichte. Ein Detektorsucher, der nur in seiner Freizeit sammelt, also überwiegend an Wochenenden und Feiertagen, barg also jährlich durchschnittlich 158 römische Fibeln, also ungefähr mehr als das Fünffache, was wir bei unseren Grabungen fanden. Schätzungen, dass jährlich aus Oberflächenschichten römischer Siedlungen Tausende Fibeln gesammelt werden, sind also keineswegs übertrieben. Es geht jedoch nicht nur um die Quantität der Funde, sondern um die Tatsache, dass sie unsere bisherigen Kenntnisse über ihre geographische Verbreitung deutlich erweitern, was an dem Beispiel zweier Fibelarten dokumentiert wer-

den kann. Aus der oben erwähnten, privaten Sammlung publizierten wir das letztmal Funde von Fibeln des Typs A 129 aus mehreren südmährischen Siedlungen, die bisher in Mähren nur in zwei Exemplaren aus Mušov bekannt waren (Čižmář, Čižmářová, Kejzlar, Kolníková 2009, 150, Abb. 9). Gegenwärtig kann man z. B. die Information über den Fund einer Bronzefibel des Typs Hrušica (siehe Höck 2003) veröffentlichen, die aus der mittelmährischen Siedlung in Polkovice stammt und den ersten Fund dieser Art auf unserem Gebiet darstellt (Abb. 9).

Sehr wichtig ist auch der Fund eines Teils der Bronzeschnalle aus Bedihošť, die anhand der charakteristischen Form und Durchbrechung in Kreuz- und Halbmondform zu byzantinischen Schnallen des Typs Sučidava aus dem 6.–7. Jahrhundert zu reihen ist (Abb. 10). Zusammenfassend beschäftigte sich mit byzantinischen Schnallen im Mittel- und Niederdonauland V. Varsík (1992), der in seiner Arbeit deren detailliertes Verzeichnis unterbreitete. Dieser Schnallentyp ist besonders im Niederdonauland stark verbreitet, und zwar vor allem in justinianischen und postjustinianischen Schichten von Festungen und Städten entlang der Donaugrenze. Laut V. Varsík gehören ungefähr zwei Drittel von mehr als 90 auf dem Balkan gefundenen Schnallen dieses Typs frühbyzantinischen Siedlungen an. Danach kommen sie häufig auf gepidischen Gräberfeldern im Theißland und vereinzelt auch auf frühawarischen Gräberfeldern vor. Der Fund von Bedihošť ist am Rande der Kreuzdurchbrechung abgebrochen und mit charakteristischem Dekor aus konzentrischen Ringen versehen, die auf Schnallen dieses Typs geläufig vorkommen (Varsík 1992, 78, Taf. 1: 9; Garam 2001, Taf. 61:1–4). Die Anfänge der Schnallen des Typs Sučidava sind nach V. Varsík bereits in das 2. Drittel des 6. Jahrhunderts zu datieren, man kann sogar ihr beschränktes Überleben im 7. Jahrhundert erwägen. Die Schnalle aus Bedihošť könnte also entweder mit spätgermanischen Funden aus der Völkerwanderungszeit oder eher mit der frühslawischen Besiedlung zusammenhängen.