

# PŘEHLED VÝZKUMŮ

51



Brno 2010

# PŘEHLED VÝZKUMŮ

## Recenzovaný časopis *Peer-reviewed journal*

Ročník 51  
*Volume 51*

Číslo 1–2  
*Issue 1–2*

**Předseda redakční rady**  
**Head of editorial board**

Pavel Kouřil

**Redakční rada**  
**Editorial Board**

Herwig Friesinger, Václav Furmánek, Janusz K. Kozłowski,  
Alexander Ruttikay, Jiří A. Svoboda, Jaroslav Tejral, Ladislav Veliačik

**Odpovědný redaktor**  
**Editor in chief**

Petr Škrdla

**Výkonná redakce**  
**Assistant Editors**

Soňa Klanicová, Marián Mazuch, Ladislav Nejman, Olga Lečbychová,  
Rudolf Procházka, Jiří Juchelka, Lubomír Šebela

**Technická redakce, sazba**  
**Executive Editors, Typography**

Pavel Jansa, Ondřej Mlejnek

**Software**  
**Software**

Spencer Kimball, Peter Mattis, GIMP Development Team 2008: GNU  
Image Manipulation Program, 2.6.1  
GRASS Development Team 2008: Geographic Resources Analysis  
Support System, 6.3.0  
Kolektiv autorů 2008: Inkscape, 0.46  
Kolektiv autorů 2005:  $\text{\LaTeX}$  2 $\epsilon$

**Fotografie na obálce**  
**Cover Photography**

Bronzové artefakty nalezené v depotech na hradišti „Tabulová hora“  
u Klentnice. Srov. studii A. Navrátila. Foto J. Špaček.  
*A foto of bronze artifacts found in hoards in the hill fort „Tabulová  
hora“ near Klentnice. See the study of A. Navrátil. Photo by J. Špaček.*

**Adresa redakce**  
**Adress**

Archeologický ústav AV ČR, Brno, v. v. i.  
Královopolská 147  
612 00 Brno  
E-mail: [pv@iabrno.cz](mailto:pv@iabrno.cz)

Webové stránky s pokyny pro autory: <http://www.iabrno.cz/pv>

ISSN 1211-7250

MK ČR E 18648

Vydáno v Brně roku 2010

Copyright ©2010 Archeologický ústav AV ČR, Brno, v. v. i. and the authors.

## BULHARY (OKR. BŘECLAV)

Intravilán, „Plochy hřbítek“. Mladší doba bronzová. Záchranný výzkum.

Při stavbě kanalizace v obci Bulhary mezi lety 2008 a 2009 došlo k narušení několika archeologických situací z doby bronzové, středověku a novověku. Větší část archeologických kontextů byla zničena a získaný archeologický materiál (keramika, osteologický materiál) byl předán starostou obce do Regionálního muzea v Mikulově. Pravekou keramiku lze pravděpodobně zařadit do období velatické kultury. Během řádného archeologického dohledu, který prováděla zmíněná instituce, byla prozkoumána narušená jáma obsahující osteologický materiál a keramiku, kterou lze datovat pouze rámcově do doby bronzové.

František Trampota

## Resumé

Bulhary (Břeclav district). Late Bronze Age. Disturbed site and salvage excavation.

## DRAHANOVICE (K. Ú. LHOTA POD KOSÍŘEM, OKR. OLOMOUC)

„Sýkorník“. KLPP. Ojedinělý nález. Povrchový průzkum.

V letních měsících roku 2009 proběhla náhodná prospekce detektorem kovu (Garrett ACE 250 se standardní cívkou 9 × 6" s časovým rozsahem cca 3 hod.) v blízkém okolí polohy „Sýkorník“, k. ú. Lhota pod Kosířem, obec Drahanovice, okr. Olomouc, kde byl nalezen ojedinělý fragment pocházející z bronzové sekerky.

Místo nálezu (ZM ČR, 1:10 000, list 24-22-21, bod o souřadnicích 400 mm od Z a 264 mm od J sekční čáry) najdeme jižně dnešní obce, v zalesněném terénu k severozápadu exponovaných svahů Velkého Kosíře. Lokalita je situována přibližně 800 m jihovýchodně od dosud nedatovaného, tzv. „Dohnalova“ hradiska na Dubovém kopci u Drahanovic (např. Čížmář 2004, 113–114).

Jedná se o drobný zlomek sekerky s tulejkou, který lze vzhledem k velikosti a tím dané výpovědní hodnotě klasifikovat jen velmi obecně do doby popelnicových polí (cf. např. Salaš 2005, 37–44). Ústí tulejky je prstencovitě zesíleno a lemováno výraznějším horizontálním plastickým žebrem. Rozměry 30 × 24 mm. Muzeum Prostějovska v Prostějově, inv. č. 244272, (obr. 2).

Pavel Fojtík, Miroslav Popelka

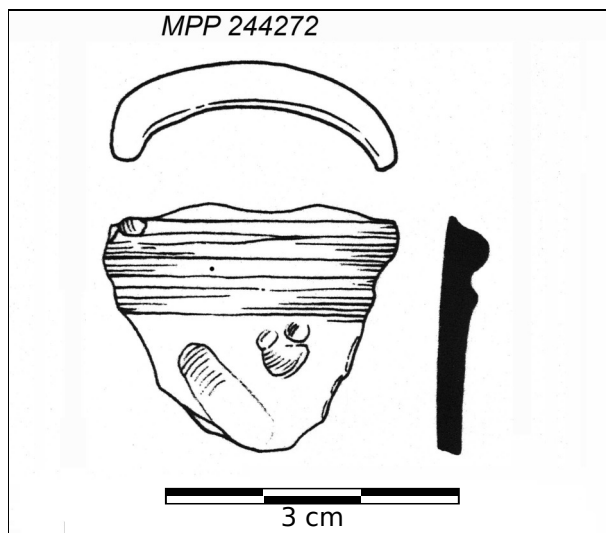
## Literatura

Čížmář, M. 2004: *Encyklopedie hradišť na Moravě a ve Slezsku*. Praha.

Salaš, M. 2005: *Bronzové depoty střední až pozdní doby bronzové na Moravě a ve Slezsku II*. Brno.

## Resumé

Drahanovice, Kat. Lhota pod Kosířem (Bez. Olomouc). „Sýkorník“. Lausitzer Urnenfelderkultur. Einzelfund. Oberflächensammlung.



Obr. 2. Drahanovice, k. ú. Lhota pod Kosířem, okr. Olomouc, „Sýkorník“. Fragment sekerky s tulejkou.

Abb. 2. Drahanovice, Kat. Lhota pod Kosířem, Bez. Olomouc, „Sýkorník“. Der Bruchteil der Tullenaxt.

## HOLASICE (OKR. BRNO-VENKOV)

„Rozhraní“. Starší doba bronzová. Sídliště. Záchranný výzkum.

V průběhu první etapy výstavby inženýrských sítí a obytného komplexu byl dokumentován jediný zahloubený objekt kruhového půdorysu, rámcově datovatelný do starší doby bronzové. Lokalita je situována západně od silnice Rajhrad–Holasice na rozhraní obou katastrů.

David Parma

## Resumé

Holasice (okr. Brno-venkov). Bei der Rettungsgrabung wurde eine Siedlung der LBK-Kultur erforscht.

## HOLEŠOV (K. Ú. VŠETULY, OKR. KROMĚŘÍŽ)

Hala Morava. Doba bronzová, KLPP slezská fáze a platěnická fáze. Sídliště, pohřebiště. Záchranný výzkum.

Skrývka plochy pro výstavbu výrobní haly Morava sice neodkryla žádné archeologické situace, nicméně v okolních výkopech pro přeložky inženýrských sítí bylo zdokumentováno 5 sídlištních objektů datovaných podle velmi sporadického materiálu rámcově do doby bronzové. V profilech výkopů bylo také zaznamenáno celkem 8 žárových hrobů (obr. 3), z toho 7 náležejících slezské fázi kultury popelnicových polí a 1 platěnické fázi.

Ivan Čížmář, Pavel Fojtík, Miroslav Šmíd

## Resumé

Holešov (Kat. Všetuly, Bez. Kroměříž). Morava Halle. Bronzezeit. Lausitzer Urnenfelder Kultur (Schlesische und Platěnice Phase). Siedlung. Gräberfeld. Rettungsgrabung.

## HORKA NAD MORAVOU (OKR. OLMOUC)

**Kostel sv. Mikuláše, parc. č. 2. KLPP – slezská a platěnická fáze. Sídliště (?). Záchraný výzkum.**

Při výkopech pro odvlhčení vnějšího základového zdiva kostela sv. Mikuláše byl dokumentován středověký zahloubený objekt. Výplň objektu obsahovala také keramiku pravěkou. Mezi atypickými zlomky datovatelnými obecně do doby bronzové byly také střepy s charakteristickou výzdobou slezské či platěnické fáze kultury lužických popelnicových polí (blíže k výzkumu viz kapitola Středověk a novověk).

Hana Dehnerová

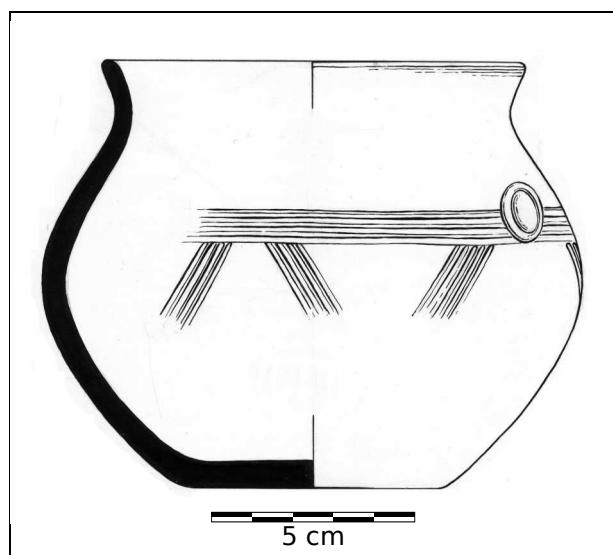
### Resumé

Horka nad Moravou (Bez. Olomouc), St. Nicolas Kirche, Parzellennr. 2. Spätbronzezeit, Lausitzer Urnenfelderkultur. Siedlung (?). Rettungsgrabung.

## HRUBČICE (OKR. PROSTĚJOV)

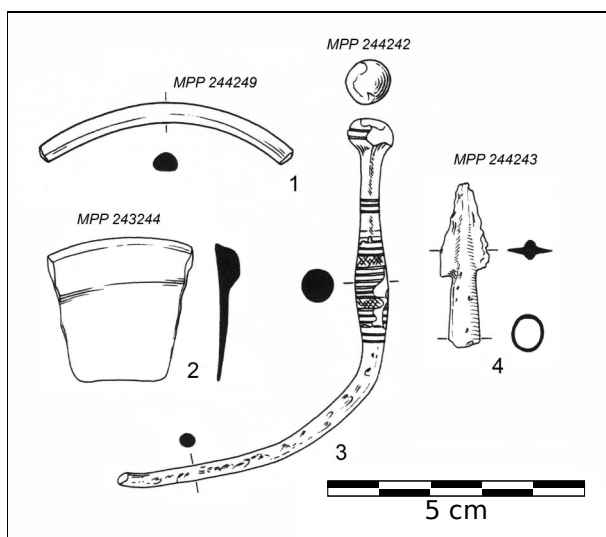
**„Ostrov“. KLPP. Sídliště, bronzové předměty. Povrchový průzkum.**

Osídlenou polohu (ZM ČR, 1:10 000, list 24-24-14, širší okolí bodu o souřadnicích 67 mm od Z a 13 mm od J sekční čáry) najdeme na levobřežní terase říčky Valové, přesněji na vyvýšenině, která je od severu lemována výraznou sníženinou a od jihu pak inundací říčky Valové. Při jarním tání sněhu tak mohlo návrší opravdu vzbuzovat dojem „ostrova“, jak i sám jeho název nasvědčuje. Nadmořská výška místa činí cca 205 metrů. Poloha „Ostrov“ u Hrubčic je známou archeologickou lokalitou, kterou do literatury poprvé uvedl archeolog I. L. Červinka (1900, 76–77; 1902, 294). Z uvedených prací se dovídáme, že první cílené výkopy na rozsáhlém návršíčku jmenovaný badatel realizoval již v roce 1899. V početných kolekcích keramického materiálu bylo prokázáno osídlení lidem lužických popelnicových polí, doby latén-



Obr. 3. Holešov–Všetuly – nádoba z hrobu č. 4.

Abb. 3. Holešov–Všetuly – keramisches Gefäß aus dem Grab 4.



Obr. 4. Hrubčice, okr. Prostějov, „Ostrov“. Bronzové předměty kultury lidu lužických popelnicových polí.

Abb. 4. Hrubčice, okr. Prostějov, „Ostrov“. Bronzegegenstände der Lausitzer Urnenfelderkultur.

ské a zejména pak doby římské. S touto hrubčickou lokalitou se poté setkáváme v odborných archeologických statích dosti často, a to nejen z pera A. Gottwalda (např. 1905; 1924, 118–119), ale i dnešních autorů, mnohdy našich předních specialistů na problematiku středoevropské doby římské (namátkou např. Peškař 1978, tab. III:3, tab. V:20; Tejral 1993, mapa 29 na str. 463).

Na podzim roku 2009 byly při návštěvě lokality zjištěny početné drobné výkopy mnohdy na povrchu obsahující recentní kovové artefakty (kovové uzávěry veterinárních vakcín, dna brokových nábojnic apod.) nebo i beztvare slitky bronzů, které dokládají intenzivní aktivity amatérských hledačů s detektory kovů. Tento fakt byl impulsem k několikrát opakované prospekci, o časovém rozsahu cca 5 hod., provedené detektory Garrett ACE 250 se standardní cívkou 9 × 6" a White's Classic ID model Blue Max 950. Výsledkem tohoto počínání byla až překvapivě početná kolekce artefaktů poměrně vysoké výpovědní hodnoty, která chronologicky zcela reflektuje naše dosavadní poznatky o pravěkém a raně historickém osídlení místa.

Z bronzů obecněji datovatelných do doby lužických popelnicových polí je nám oporou k bližšímu zařazení především bronzová jehlice typu Deinsdorf, varianty s liniovou výzdobou (Říhovský 1979, 74–84). Ta se vyskytuje zejména v celcích mladšího mohylového období, v počátcích popelnicových polí, ale i později. Ač byla dříve brána za průvodní prvek počínající středoevropské mladší doby bronzové, je dnes považována za typ chronologicky spíše méně signifikantní (např. Salaš 2005, 107).

1. Část deformované a při konci jehly odlomené masivní bronzové jehlice typu Deinsdorf, var. s liniovou výzdobou (Říhovský 1979, 74–84). Deform. délka 71 mm, rozvinutá délka 107 mm. Muzeum Prostějovska v Prostějově, inv. č. 244242 (obr. 4:3).
2. Šipka s tulejkou a trojúhelníkovitým břitem, na tulejce zřetelné odlévací švy a drobný otvor po vzdu-