

PŘEHLED VÝZKUMŮ

49



Brno 2008

PŘEHLED VÝZKUMŮ

Recenzovaný časopis
Peer-reviewed journal

Ročník 49

Volume 49

Číslo 1–2

Issue 1–2

Předseda redakční rady
Head of editorial board

Pavel Kouřil

Redakční rada
Editorial Board

Herwig Freisinger, Václav Furmánek, Janusz K. Kozłowski,
Alexander Ruttka, Jiří A. Svoboda, Jaroslav Tejral, Ladislav Veliačik

Odpovědný redaktor
Editor in chief

Petr Škrdla

Výkonná redakce
Assistant Editors

Balász Komoróczy, Marián Mazuch, Ladislav Nejman,
Rudolf Procházka, Stanislav Stuchlík, Lubomír Šebela

Technická redakce, sazba
Technical Editors, typography

Pavel Jansa, Ondřej Mlejnek

Software
Software

Spencer Kimball, Peter Mattis, GIMP Development Team 2008: GNU
Image Manipulation Program, 2.6.1
GRASS Development Team 2008: Geographic Resources Analysis
Support System, 6.3.0
Kolektiv autorů 2008: Inkscape, 0.46
Kolektiv autorů 2005: L^AT_EX 2_ε

Fotografie na obálce
Cover Photography

Vrcholně středověká lotová závaží z českých a moravských lokalit.
Gruna, Hradisko (vlevo); Písek, u Šarlatského rybníka (v popředí); Ví-
cov, Městisko (vpravo dole); Boskovice, hrad (vpravo nahoře). Srov.
studii J. Doležela v tomto svazku. Foto P. Smékal.

*Medieval cup nested weights from czech and moravian sites. Gruna,
Hradisko (left); Písek, u Šarlatského rybníka (front); Vícov, Městisko
(bottom right); Boskovice, castle (top right). Cf. the article by J. Dole-
žel in this volume. Photo by P. Smékal.*

Adresa redakce
Address

Archeologický ústav AV ČR, Brno, v. v. i
Královopolská 147
612 00 Brno
IČ: 68081758
E-mail: pv@iabrno.cz
Internet: <http://www.iabrno.cz>

Tisk
Print

Arch, spol. s r. o.
Charbulova 3a
618 00 Brno-Černovice

KNIHOVNA AV ČR

PD 1520

Roč. 49, 2008, č. 1-2



91087/09

ISSN 1211-7250
MK ČR E 18648

Vychází dvakrát ročně
Vydáno v Brně roku 2008
Náklad 450 kusů

Copyright ©2008 Archeologický ústav AV ČR, Brno, v.v.i. and the authors.

centrální části města (č. akce NPÚ 19/06). Nálezová zpráva uložena v archivu NPÚ, ú. o. p., v Ostravě.

Teryngerová, H. 2008: Klimkovice – parkoviště před zámek (č. akce NPÚ 60/06). Nálezová zpráva uložena v archivu NPÚ, ú. o. p., v Ostravě.

Resumé

Klimkovice (bez. Ostrava-město). Schloss – Hofplatz, Parzelle Nr. 1. Hochmittelalter, Neuzeit. Rettungsgrabung.

KOJETÍN (OKR. PŘEROV)

Masarykovo a Komenského náměstí, Růžová ulice. Vrcholný středověk. Novověk. Město. Sídlištní vrstva. Záchranný výzkum.

Ve dnech 6. 3. až 14. 11. 2007 proběhl záchranný výzkum v rámci historického jádra města Kojetína. Identifikace lokality je možná na mapovém listu ZM ČR (1 : 10 000), kladové číslo listu 24–42–05: 287:223; 272:252; 265:238; 268:226; 270:218. Vzdálenosti jsou uvedeny v milimetrech od západní/jižní sekční čáry.

Výzkum byl vyvolán výkopovými pracemi při hloubení nové kanalizace na katastrálním území města Kojetína v těchto místech: na náměstích Masarykovo, E. Beneše, Komenského, Tržní, náměstí Republiky, Míru a v ulicích Ztracená, Křenovská, Olomoucká, Kroměřížská, Dudíkova, Rumunská, Dvořáková, Stružní, Čs. legií, 6. května, Růžová, Podvalí, Přerovská. Výkopové práce byly zahájeny v rámci projektu „Zlepšení vod v soutoku řek Bečvy a Moravy“. Výzkum se soustředil především na dohled při hloubení výkopu po celé trase nových sítí. Rozpoznání archeologické situace byly následně kresebně i fotograficky dokumentovány na profilech výkopů a dále proběhlo vzorkování zjištěných kulturních vrstev. Trasa nově hloubené kanalizace byla na Masarykově náměstí také prozkoumána za pomoci ručně kopaných sond 1–3. Sídlištní vrstvy z období vrcholného středověku a novověku byly zjištěny pouze v historickém jádru Kojetína (náměstí Masarykovo, Komenského, Ed. Beneše a v ulici Růžová). Stalo se tak patrně z důvodu úmyslného založení města na vyvýšenině, která vystupovala ze záplavového území řeky Moravy. V prostoru styku ulice Tyršovy, Masarykovo náměstí a náměstí Míru byl zjištěn relikv dřevěného potrubí, které vedlo od náměstí Míru směrem na Masarykovo náměstí do kašny. Dále bylo zjištěno několik vrstev, které sloužily ke zpevnění povrchu náměstí ve středověku a novověku. Výzkum bude dále pokračovat i v roce 2008.

Jakub Vrána

Resumé

Kojetín (Bez. Přerov). Masaryk und Komenský Platz. Růžová Straße. Hochmittelalter. Neuzeit. Stadt. Siedlungsschicht. Rettungsgrabung.

KRALICE NA HANÉ (OKR. PROSTĚJOV)

„Kraňcký háj“. Vrcholný středověk, novověk. Sídliště, ZSO, rybníky. Záchranný výzkum.

Prostor Průmyslové zóny města Prostějova, přesněji areál firmy Spedition Feico, s. r. o. (podrobná charakteristika lokality – viz kap. Neolit), poskytl další terénní situace z období vrcholného středověku (obr. 63). Na základě písemných pramenů je spojujeme se zaniklou středověkou osadou Stará Ves (blíže Fojtík 2006).

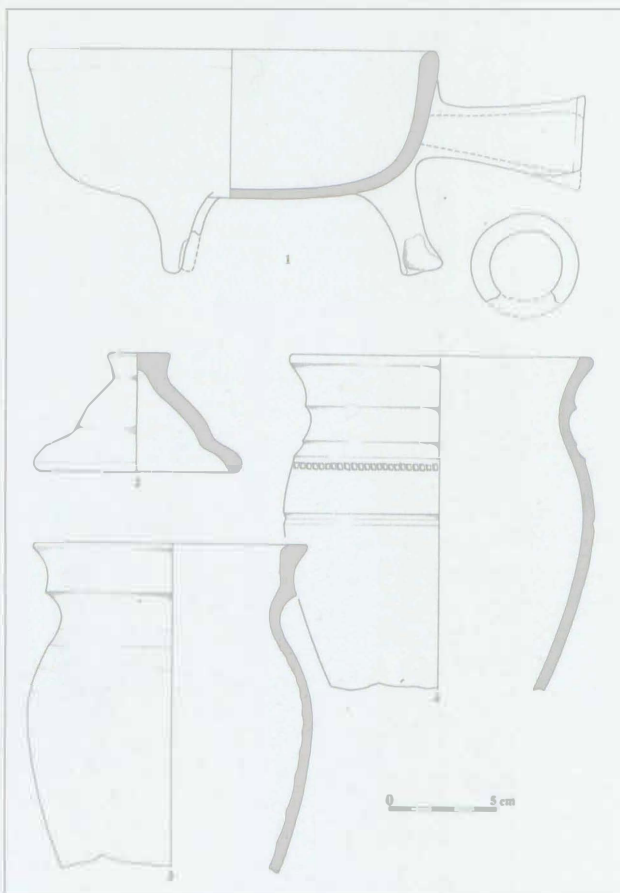
Záchranný výzkum prokázal též existenci jednoho z rybníků, které zde postupně vznikaly z podnětu Jana Heralta z Kunštátu již od 2. poloviny 15. století a přetrvaly až do konce 18. století, kdy je zachycuje první vojenské mapování tohoto prostoru.

Archeologicky takřka bezvýznamnými jsou pak doklady meliorace z 2. poloviny 20. století.

Pavel Fojtík

Literatura

Fojtík, P. 2006: Zaniklá středověká osada Stará Ves u Prostějova ve světle nových archeologických výzkumů. *Štafeta (kulturní časopis Prostějovska)*, roč. 37 (2006), 33–39, Prostějov.



Obr. 63: Kralice na Hané. Ukázka keramiky počátku 15. století z výplně objektu K 568. *Abb. 63: Kralice na Hané. Keramik aus dem Anfang des 15. Jhs. aus der Füllung der Grube K 568.*