

# PŘEHLED VÝZKUMŮ

49



Brno 2008

# PŘEHLED VÝZKUMŮ

Recenzovaný časopis  
*Peer-reviewed journal*

Ročník 49

Volume 49

Číslo 1–2

Issue 1–2

**Předseda redakční rady**  
**Head of editorial board**

Pavel Kouřil

**Redakční rada**  
**Editorial Board**

Herwig Freisinger, Václav Furmánek, Janusz K. Kozłowski,  
Alexander Ruttka, Jiří A. Svoboda, Jaroslav Tejral, Ladislav Veliačik

**Odpovědný redaktor**  
**Editor in chief**

Petr Škrdla

**Výkonná redakce**  
**Assistant Editors**

Balász Komoróczy, Marián Mazuch, Ladislav Nejman,  
Rudolf Procházka, Stanislav Stuchlík, Lubomír Šebela

**Technická redakce, sazba**  
**Technical Editors, typography**

Pavel Jansa, Ondřej Mlejnek

**Software**  
**Software**

Spencer Kimball, Peter Mattis, GIMP Development Team 2008: GNU  
Image Manipulation Program, 2.6.1  
GRASS Development Team 2008: Geographic Resources Analysis  
Support System, 6.3.0  
Kolektiv autorů 2008: Inkscape, 0.46  
Kolektiv autorů 2005: L<sup>A</sup>T<sub>E</sub>X 2<sub>ε</sub>

**Fotografie na obálce**  
**Cover Photography**

Vrcholně středověká lotová závaží z českých a moravských lokalit.  
Gruna, Hradisko (vlevo); Písek, u Šarlatského rybníka (v popředí); Ví-  
cov, Městisko (vpravo dole); Boskovice, hrad (vpravo nahoře). Srov.  
studii J. Doležela v tomto svazku. Foto P. Smékal.

*Medieval cup nested weights from czech and moravian sites. Gruna,  
Hradisko (left); Písek, u Šarlatského rybníka (front); Vícov, Městisko  
(bottom right); Boskovice, castle (top right). Cf. the article by J. Dole-  
žel in this volume. Photo by P. Smékal.*

**Adresa redakce**  
**Address**

Archeologický ústav AV ČR, Brno, v. v. i  
Královopolská 147  
612 00 Brno  
IČ: 68081758  
E-mail: pv@iabrno.cz  
Internet: <http://www.iabrno.cz>

**Tisk**  
**Print**

Arch, spol. s r. o.  
Charbulova 3a  
618 00 Brno-Černovice

**KNIHOVNA AV ČR**

**PD 1520**

**Roč. 49, 2008, č. 1-2**



91087/09

ISSN 1211-7250

MK ČR E 18648

Vychází dvakrát ročně

Vydáno v Brně roku 2008

Náklad 450 kusů

Copyright ©2008 Archeologický ústav AV ČR, Brno, v.v.i. and the authors.

## SLATINICE (OKR. OLMOUC)

**Na Cikánce. Raný středověk. Žárový hrob. Záchranný výzkum.**

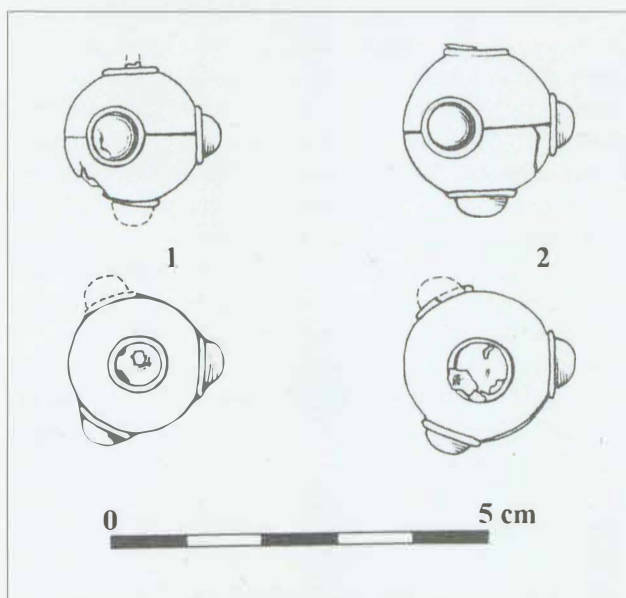
Na v pořadí již třetí stavební parcele v poloze Na Cikánce v severní části katastru Slatinic byl objeven a prozkoumán pouze jeden žárový hrob. Mezi zbytky kremace byly nalezeny dva bronzové gombíky se čtyřmi puklicemi.

Popis hrobu: Po skrytí ornice (0,3 m) se na světlém sprašovém podloží objevila šedá skvrna o průměru 0,45 m, tvořená drobnými zlomky spálených kostí (určil J. Kala z ÚAPP Brno). Ty vyplňovaly mělkou mísovitou jamku, zapuštěnou pouze 8 cm do podloží. Při lehkém zaškrábnutí motýčkou se mimo hrobovou jamku objevil bronzový gombík, pravděpodobně přemístěný při strojní skrývce nadloží. Druhý byl nalezen uvnitř jamky, pouhých 10 cm od gombíku prvního.

Miroslav Šmíd

### Resumé

Slatinice (Bez. Olomouc). Na Cikánce. Frühmittelalter Brandgrab. Rettungsgrabung.



Obr. 103: Slatinice. Gombíky ze žárového hrobu.  
Abb. 103: Slatinice. Material aus dem Brandgrab.

## SOBŮLKY (OKR. HODONÍN)

**Intravilán, č. p. 155. Středověk–novověk. Sídliště. Záchranný výzkum.**

Záchranný výzkum realizovaný v průběhu první poloviny roku 2007 při budování nové kanalizační sítě pro obec Sobůlky umožnil na několika místech zdokumentovat kulturní vrstvy a celkem 13 zahloubených objektů, náležejících rozdílným chronologickým periodám, především době bronzové (viz kap. Doba bronzová)

a době železné (viz kap. Doba železná) a také středověku a novověku. Z tohoto počtu lze do období od vrcholného středověku do raného novověku zařadit 2 menší jámy a 2 rozměrnější jámy, zřejmě suterény sídelních objektů. Popis polohy a stratigrafie viz kap. Doba bronzová.

**Intravilán, č. p. 65, 67, 184. Středověk–novověk. Sídliště. Záchranný výzkum.**

K narušení kulturní vrstvy hnědočerné barvy, ležící pod až cca 90 cm mocnou vrstvou navážek a obsahující keramické zlomky z průběhu středověku a novověku, došlo v centrální části obce poblíž břehů Sobůlského potoka před rodinnými domy č. p. 65 a 67. Před domem č. p. 184 se navíc nalézaly i lidské kosti, není zde tudíž vyloučena existence rozsáhlejšího pohřebiště (ZM ČR 1: 10 000, kladový list 34 – 22 – 02, okolí bodů 108/325 mm a 98/330 od Z/J s. č.).

**„Fleky“. Středověk–novověk. Sídlištní vrstva. Záchranný výzkum.**

V jižní části extravilánu obce mezi dnešní silnicí do Kyjova a stávajícím tokem Sobůlského potoka zůstalo v nadložní vrstvě několik shluků fragmentů novověké keramiky, jejíž původ lze částečně spojit i s hnojnými pozůstatky keramického odpadu na dlouhodobě intenzivně obdělávaných polích (ZM ČR 1: 10 000, kladový list 34 – 22 – 02, okolí bodu 130/240 mm od Z/J s. č.). Na některých místech se však keramika, včetně větších torz, kupř. džbánů, ale také dalších předmětů odpadního charakteru, nacházela stratigraficky pod nadložní vrstvou v šterkovopisčitém horizontu se zaoblenými kamennými valouny. Tento horizont zjevně souvisí (i podle vydatných průsaků spodní vody) s původním korytem potoka, které se zčásti překrývalo s linií výkopu pro výtlač. Jde tedy s největší pravděpodobností o naplavené odhozené předměty, mezi nimiž se objevily i zlomky cihel a amorfních železných kusů.

Jaromír Šmerda

### Resumé

Sobůlky (Bez. Hodonín). Intravillan der Gemeinde, Bnr. 155. Mittelalter–Neuzeit. Siedlung. Rettungsgrabung.

Sobůlky (Bez. Hodonín). Intravillan der Gemeinde, Bnr. 65, 67, 184. Mittelalter–Neuzeit. Siedlung. Rettungsgrabung.

Sobůlky (Bez. Hodonín). „Fleky“. Mittelalter–Neuzeit. Siedlungsschicht. Rettungsgrabung.

## STAROVIČKY (OKR. BŘECLAV)

**Kostel. Středověk–novověk. Kostel. Záchranný výzkum.**

Archeologický dohled proběhl v souvislosti s budováním dešťové kanalizace v areálu kostela sv. Kateřiny. Kanalizační přípojka zasáhla i jižně do přilehlé ulice, kde byl dokumentován nárůst terénu o cca 0,60 m. Sledované souvrství sestávalo především z kulturních vrstev, prokládaných komunikačními úrovněmi. Nejstarší horizont s. j. 101 lze datovat na přelom 13. a 14. století. V prostoru