

PŘEHLED VÝZKUMŮ

49



Brno 2008

PŘEHLED VÝZKUMŮ

Recenzovaný časopis
Peer-reviewed journal

Ročník 49

Volume 49

Číslo 1–2

Issue 1–2

Předseda redakční rady
Head of editorial board

Pavel Kouřil

Redakční rada
Editorial Board

Herwig Freisinger, Václav Furmánek, Janusz K. Kozłowski,
Alexander Ruttka, Jiří A. Svoboda, Jaroslav Tejral, Ladislav Veliačik

Odpovědný redaktor
Editor in chief

Petr Škrdla

Výkonná redakce
Assistant Editors

Balász Komoróczy, Marián Mazuch, Ladislav Nejman,
Rudolf Procházka, Stanislav Stuchlík, Lubomír Šebela

Technická redakce, sazba
Technical Editors, typography

Pavel Jansa, Ondřej Mlejnek

Software
Software

Spencer Kimball, Peter Mattis, GIMP Development Team 2008: GNU
Image Manipulation Program, 2.6.1
GRASS Development Team 2008: Geographic Resources Analysis
Support System, 6.3.0
Kolektiv autorů 2008: Inkscape, 0.46
Kolektiv autorů 2005: L^AT_EX 2_ε

Fotografie na obálce
Cover Photography

Vrcholně středověká lotová závaží z českých a moravských lokalit.
Gruna, Hradisko (vlevo); Písek, u Šarlatského rybníka (v popředí); Ví-
cov, Městisko (vpravo dole); Boskovice, hrad (vpravo nahoře). Srov.
studii J. Doležela v tomto svazku. Foto P. Smékal.

*Medieval cup nested weights from czech and moravian sites. Gruna,
Hradisko (left); Písek, u Šarlatského rybníka (front); Vícov, Městisko
(bottom right); Boskovice, castle (top right). Cf. the article by J. Dole-
žel in this volume. Photo by P. Smékal.*

Adresa redakce
Address

Archeologický ústav AV ČR, Brno, v. v. i
Královopolská 147
612 00 Brno
IČ: 68081758
E-mail: pv@iabrno.cz
Internet: <http://www.iabrno.cz>

Tisk
Print

Arch, spol. s r. o.
Charbulova 3a
618 00 Brno-Černovice

KNIHOVNA AV ČR

PD 1520

Roč. 49, 2008, č. 1-2



91087/09

ISSN 1211-7250

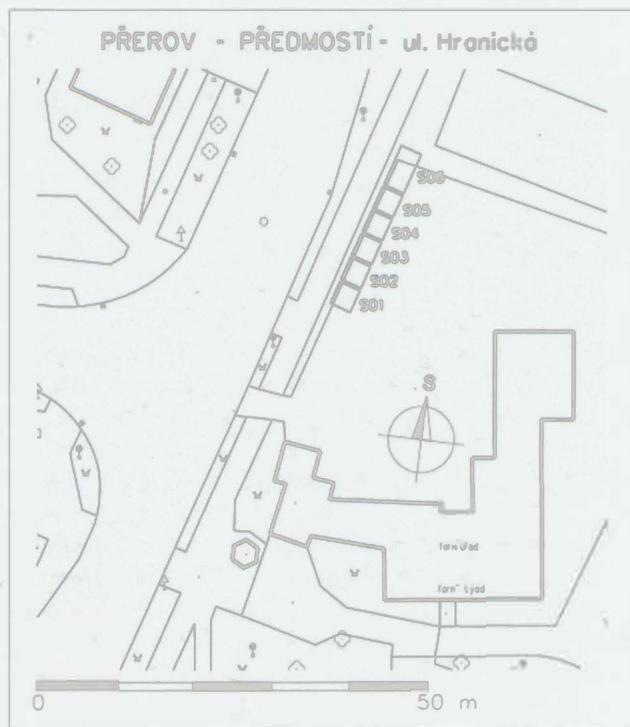
MK ČR E 18648

Vychází dvakrát ročně

Vydáno v Brně roku 2008

Náklad 450 kusů

Copyright ©2008 Archeologický ústav AV ČR, Brno, v.v.i. and the authors.



Obr. 22: Přerov, k. ú. Předmostí u Přerova. Mapa zkoumané lokality. Abb. 22: Přerov-Předmostí. Karte der Grabungstelle mit makierten Sonden.

se našel fragment bronzové jehlice, v hrobě č. 6 se našel přepálený jantar.

Na lokalitě se nám podařilo zachytit část korýtko potůčku, který vyvěral na svazích Skalky. Šlo o teplý mineralizovaný pramen, který byl obohacený Ca minerály, které se pak vysrážely v korýtku potůčka. Z profilů a ze stratigrafie je patrné, že vznik korýtko můžeme datovat po skončení mladší doby bronzové.

Michal Cheben, Jan Mikulík, Martin Moník, Miroslava Plaštiaková, Zdeněk Schenk

Resumé

Předmostí u Přerova. Die Lausitzer Urnenfelderkultur. Gräberfeld – sechs Gräber.

PŘEROV (K. Ú. PŘEDMOSTÍ, OKR. PŘEROV)

„Hradisko“. Pozdní doba bronzová. Ojedinelé nálezy. Povrchový průzkum.

Dne 25. 11. 2006 byla provedena rekognoskace terénu okolí vrcholové partie „Hradiska“. Při severním okraji návrší se podařilo zajistit malý soubor zlomků tenkostěnné keramiky. Tu lze rámcově datovat do pozdní doby bronzové. Keramika pochází z druhotně přemístěných kulturních vrstev, které byly patrné v souvislosti s těžbou místního vápence skryty a staženy k severnímu okraji návrší. Během roku 2007 byl soubor doplněn o dalších několik kusů, z nichž jeden zlomek tenkostěnné výdutě nese výzdobu v podobě obvodových rýh.

V současnosti se jedná o první lokalizovaný doklad blíže nespecifikovatelných lidských aktivit na sklonku doby bronzové v prostoru vlastního „Hradiska“, známé paleolitické Lokality II v Předmostí. Místo nálezu se nachází přibližně 50 m SZ od plochy paleolitického výzkumu z let 1989–1992 (Svoboda *et al.* 1996).

Zdeněk Schenk, Jan Mikulík



Obr. 23: Přerov, k. ú. Předmostí u Přerova. Foto dvou mladobronzových lužických hrobů. Abb. 23: Přerov - Předmostí. Photo von zwei Gräbern der Lausitzer Urnenfelderkultur.

Celkově se prozkoumala plocha o rozloze cca 61,3 m², kde jsme zjistili osídlení od pravěku po recent.

Na zkoumané ploše se zjistily pravěké objekty zahloubené do sprašového podloží, blíž nedatované (nebyl v nich nalezen žádný datační materiál). Je jisté, že objekty jsou starší než mladší doba bronzová, která je překryla. Objekty jsou kruhové a mělké. Pravděpodobně se jedná o kulové jámy.

Dále se našlo šest hrobů patřících kultuře popelnicových polí, mladší doby bronzové (obr. 23).

Hroby obsahovaly urnu, krycí misku a přídatné nádoby jak v urně, tak i mimo ni. V hrobech č. 1 a č. 5

Literatura

Svoboda, J. a kol. 1996: Předmostí II, excavations 1989–1992. In: *Paleolithic in the Middle Danube region*, Brno, 147–171.

Resumé

Přerov (Kataster Předmostí, Bez. Přerov). Spätbronzezeit. Einzelfunde. Oberflächensammlung.

SLATINICE (OKR. OLOMOUC)

Na Cikánce. Mohylová kultura. Sídliště. Záchranný výzkum.

V lednu 2007 byl proveden záchranný archeologický výzkum na místě určeném ke stavbě druhého rodinného domu stavebníka pana Jiráňka ve Slatinicích, okr. Olomouc, ulice Na Cikánce. Po skrývce ornice se na světlém

sprašovém podloží v JZ rohu odhumusované plochy vyrýsovala černá skvrna kruhového tvaru, která signalizovala přítomnost archeologického objektu. Ten byl vzhledem k příznivému počasí (17. 1.) hned prozkoumán. Získaný materiál patřil středodunajské mohylové kultuře a rozšířil dosud známé poznatky o osídlení této polohy, které se omezily na LnK, mladý eneolit a žárový hrob z mladší doby bronzové.

Miroslav Šmíd

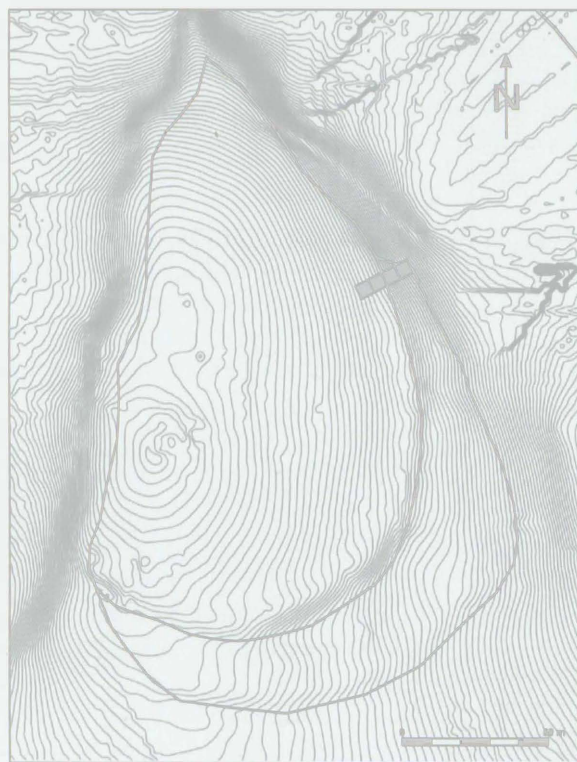
SUCHOHRDLY (OKR. ZNOJMO)

„Starý zámek“. ÚK, velatická fáze KSPP. Hradisko. Zjišťovací výzkum. ÚAM FF MU.

V roce 2007 započal plánovaný dvouletý zjišťovací výzkum výšinné opevněné lokality „Starý zámek“ u Suchohrdel, který je součástí průzkumu mikroregionu Těšetice v rámci výzkumného záměru MSM0021622427.

V předstihu před zahájením výzkumu byla vypracována podrobná topografie lokality, která postihla mj. průběh obou linií opevnění, současný stav tělesa halštatské mohyly prozkoumané ve 20. letech a zachytila i starší archeologické sondáže a také aktivity soukromých uživatelů detektorů. V přístupných nebo nově odlesněných částech byla provedena podrobná magnetometrická prospekce, která postihla průběh tělesa hradby, sídlištní objekty a také několik struktur, které je možné interpretovat jako stavby. V nově vymýcených plochách, tj. v dosud nedostupných částech lokality, byl proveden „ochranný“ průzkum detektorem kovů, který však doložil jen novověké kovové předměty. Byly realizovány sondáže pedologickým vrtákem ke zjištění hloubky kulturních souvrství, které prokázaly asi 80 cm mocnou kulturní vrstvu před vallem, degradované hlíny u paty valu a neočekávaně i sprašové podloží.

Na základě uvedených prospekčních metod bylo pro rok 2007 rozhodnuto o odkrytí plochy v rozsahu 100 m² (5×40 m) orientované kolmo na těleso hradby (obr. 24).



Obr. 24: Suchohrdly „Starý zámek. Plán hradiska s vyznačeným plochy výzkumu. Abb. 24: Suchohrdly „Starý zámek. Ein Plan des Burgwalls. Grabungsfläche markiert.

Resumé

Slatinice (Bez. Olomouc). Na Cikánce. Hügelgräberkultur. Siedlung. Rettungsgrabung.

SOBŮLKY (OKR. HODONÍN)

Intravilán, č. p. 155. Velatická fáze KSPP. Doba bronzová–halštát. Sídliště. Záchranný výzkum.

Záchranný výzkum realizovaný v průběhu první poloviny roku 2007 při budování nové kanalizační sítě pro obec Sobůlky umožnil na několika místech zdokumentovat kulturní vrstvy a celkem 13 zahloubených objektů náležejících rozdílným chronologickým periodám, především době bronzové a době železné (viz kap. Doba železná) a také středověku a novověku (viz kap. Středověk a novověk). Z tohoto počtu lze do mladší doby bronzové zařadit 2 jámy a další 4 jámy pak mohou být na základě nepříliš výrazného inventáře datovány do doby bronzové i halštatu. Jejich dobře rozpoznatelný tmavý zásyp byl zapuštěn z nepříliš výrazně se projevující kulturní vrstvy, resp. nadložního horizontu s různě zachovanou mocností pod silničním kufrem dosahující až 80 cm na žlutém sprašovém podloží. Nálezy strusky ukazují na provozování řemeslnických činností v odvětví hutnickém či kovoliteckém. Poloha kontextů ve výkopu ve vozovce vedoucí směrem na Věteřov po mírném svahu pravobřežní terasy Sobůlského potoka v nadmořské výšce cca 234 až 238 m je na ZM ČR 1: 10 000, kladový list 34-22-02, určena okolím bodu 90/350 mm od Z/J s.č.

Přítomnost nálezových celků se v blízkém prostoru podařilo zjistit již v minulosti v rámci náhodných sběrů, ale i při záchranných výzkumech, výše uvedená akce zpřesňující jejich polohu a dataci tak svědčí pro větší rozsah předpokládaného polykulturního sídliště v této severní části obce.

Jaromír Šmerda

Resumé

Sobůlky (Bez. Hodonín). „Intravillan der Gemeinde“. Velaticer Phase der mitteldonauländischen Urnenfelderkultur, Bronzezeit, Hallstattzeit. Siedlung. Rettungsgrabung.