

PŘEHLED VÝZKUMŮ

49



Brno 2008

PŘEHLED VÝZKUMŮ

Recenzovaný časopis
Peer-reviewed journal

Ročník 49

Volume 49

Číslo 1–2

Issue 1–2

Předseda redakční rady
Head of editorial board

Pavel Kouřil

Redakční rada
Editorial Board

Herwig Freisinger, Václav Furmánek, Janusz K. Kozłowski,
Alexander Ruttka, Jiří A. Svoboda, Jaroslav Tejral, Ladislav Veliačik

Odpovědný redaktor
Editor in chief

Petr Škrdla

Výkonná redakce
Assistant Editors

Balász Komoróczy, Marián Mazuch, Ladislav Nejman,
Rudolf Procházka, Stanislav Stuchlík, Lubomír Šebela

Technická redakce, sazba
Technical Editors, typography

Pavel Jansa, Ondřej Mlejnek

Software
Software

Spencer Kimball, Peter Mattis, GIMP Development Team 2008: GNU
Image Manipulation Program, 2.6.1
GRASS Development Team 2008: Geographic Resources Analysis
Support System, 6.3.0
Kolektiv autorů 2008: Inkscape, 0.46
Kolektiv autorů 2005: L^AT_EX 2_ε

Fotografie na obálce
Cover Photography

Vrcholně středověká lotová závaží z českých a moravských lokalit.
Gruna, Hradisko (vlevo); Písek, u Šarlatského rybníka (v popředí); Ví-
cov, Městisko (vpravo dole); Boskovice, hrad (vpravo nahoře). Srov.
studii J. Doležela v tomto svazku. Foto P. Smékal.

*Medieval cup nested weights from czech and moravian sites. Gruna,
Hradisko (left); Písek, u Šarlatského rybníka (front); Vícov, Městisko
(bottom right); Boskovice, castle (top right). Cf. the article by J. Dole-
žel in this volume. Photo by P. Smékal.*

Adresa redakce
Address

Archeologický ústav AV ČR, Brno, v. v. i
Královopolská 147
612 00 Brno
IČ: 68081758
E-mail: pv@iabrno.cz
Internet: <http://www.iabrno.cz>

Tisk
Print

Arch, spol. s r. o.
Charbulova 3a
618 00 Brno-Černovice

KNIHOVNA AV ČR

PD 1520

Roč. 49, 2008, č. 1-2



91087/09

ISSN 1211-7250

MK ČR E 18648

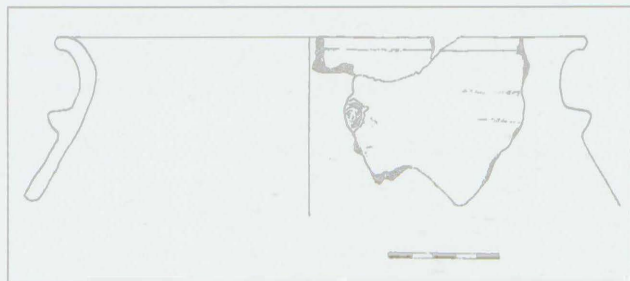
Vychází dvakrát ročně

Vydáno v Brně roku 2008

Náklad 450 kusů

Copyright ©2008 Archeologický ústav AV ČR, Brno, v.v.i. and the authors.

výzdobou v podobě dvou hrotitých výčnělků umístěných na plecích (obr. 28).



Obr. 28: Věžky. Výběr keramiky. Abb. 28: Věžky. Auswahl der Keramik.

Barva výpalu je v případě jedné nádoby červenohnědá, ve druhém případě černá. Vnitřní strana střepů je vyhlazena, vnější zdrsňena. Keramická hmota obsahuje větší množství ostřiva. Na základě tohoto nálezu lze lokalitu datovat na přelom starší a střední doby bronzové (věteřovská skupina).

Zdeněk Schenk, Martina Sedláčková

Literatura

Schenk, Z., Sedláčková, M. 2004: Věžky (okr. Kroměříž), *Přehled výzkumů* 45, 246, Brno.

Resumé

Věžky (Bez. Kroměříž), „Horní rybník“. Ältere/Mittlere Bronzezeit (Věteřov Gruppe). Oberflächensammlung.

VYŠKOV (OKR. VYŠKOV)

Legerní pole. Doba bronzová – sídliště, pohřeb v zásobní jámě ÚK. Záchranný výzkum. Muzeum Vyškovska Vyškov.

Během záchranného výzkumu (na ZM list 24-42-11, 1 : 10 000 vymezené body: A: 73 mm od Z s.č., 368 mm od J s.č., B: 86 mm od Z s.č., 367 mm od J s.č., C: 69 mm od Z s.č., 358 mm od J s.č., D: 87 mm od Z s.č., 357 mm od J s.č.) bylo prozkoumáno i 5 sídlištních jam, které bylo možné rámcově zařadit do doby bronzové. V jednom případě se jednalo o únětickou vakovitě zahloubenou zásobnicí, na jejímž dně byly rozptýleny kosterní pozůstatky tří dětí ve věku 5–6 let, 2–3 roky a 12–18 měsíců (antropologický posudek Mgr. Terezy Trubačové). Kromě toho leželo na dně i několik torzovitě dochovaných nádob. V ostatních jamách bylo nalezeno jen několik drobných zlomků keramiky.

Blanka Mikulková

Resumé

Vyškov (Bez. Vyškov). Legerní pole. Bronzezeit. Siedlung. Rettungsgrabung.

VYŠKOV (OKR. VYŠKOV)

Nouzka. Mladší doba bronzová – sídliště, starší doba bronzová – pohřebiště. Záchranný výzkum. Muzeum Vyškovska Vyškov.

Během výstavby komunikace a inženýrských sítí pro průmyslovou zónu Nouzka II byla objevena dosud neznámá lokalita. Na mapě ZM ČR 1:10 000, list 24-41-15, je vymezena body: A: 431 mm od Z s.č., 39 mm od J s.č., B: 469 mm od Z s.č., 66 mm od J s.č., C: 456 mm od Z s.č., 80 mm od J s.č. Zkoumaná plocha se nachází na mírném jihozápadním svahu u jihovýchodního okraje Vyškova na levém břehu Lulečského a Rostěnického potoka v nadmořské výšce 248–252 m.

Během výzkumu bylo na plochách deponie stavebního materiálu a dešťové kanalizace odkryto 20 objektů z různých období pravěku. Největší část patřila sídlišti z mladší doby bronzové. Součástí této osady byly stavební jámy, různé zásobní a odpadní jámy.

Druhou etapu osídlení tvořilo pohřebiště ze starší doby bronzové. Byly nalezeny 3 kostrové hroby se silně poškozenými kosterními pozůstatky. Pouze v jednom případě (H 801) byla v obdélníkové hrobové jámě kostra 14–18letého jedince ve skrčené poloze na pravém boku, přičemž před hrudníkem ležely dvě nádoby. Ostatní kosterní pozůstatky byly pouze torzovité (podle antropologického posudku Mgr. Terezy Trubačové: H 802 – dítě mladší 8 let, H 803 – jedinec ve stáří 20–29 let).

Blanka Mikulková

Resumé

Vyškov (Bez. Vyškov). Nouzka. Jüngere Bronzezeit. Siedlung. Ältere Bronzezeit. Gräber. Rettungsgrabung.

ŽAROŠICE (OKR. HODONÍN)

„Újezdky pod Žarošicemi“. Únětická kultura. Sídliště. Záchranný výzkum.

Během stavby inženýrských sítí a komunikace pro rodinné domy byly v další dílčí poloze na již dříve archeologicky zkoumané trati Újezdky pod Žarošicemi zachyceny v říjnu 2007 nové pozůstatky pravěkých aktivit (ZM ČR 1: 10 000, kladový list 24 – 43 – 25, okolí bodu 215/138 mm od Z/J s.č.). Z celkem 11 plošně odrývaných objektů náleželo únětické kultuře 5 sídlištních jam obvyklého kruhovitěho půdorysu a také 1 hrob, bohužel již v minulosti vylopučený. Kultuře horákovské pak náleželo 5 dalších sídlištních objektů (viz kap. Doba železná).

K nejzajímavějším patřila rozměrná zásobnicová jáma, kde byla nalezena kostra dospělé osoby v pozici na zádech a částečně na pravém boku u podkopeného okraje na zvrstveném zásyvu cca 30 cm nad dnem. Tělo bylo zády přitisknuto ke stěně a v této poloze kopírovalo její obloukovitý tvar. Na dolních končetinách měla položeny dvě k sobě obrácené děti v mírně skrčené poloze. V okolí jejich lebek byly zachyceny předměty, které se dají považovat za součást ozdob hrdla – bronzová spirálka a bronzová trubička spolu s provrtanou mušličkou. Existenci

hrobu naznačovala na povrchu tmavší výplň vykrádací šachty, neporušený zásyp jámy tvořila téměř čistá spraš těžko odlišitelná od okolního podloží. Směrem ke dnu narůstalo množství lidských kostí v nepůvodní poloze, včetně části kovových milodarů ve formě zlomené bronzové jehlice s ouškem. Druhotný zásah do téměř dva metry hlubokého hrobu směřoval na horní část těla, ušetřena zůstala dolní část s výbavou, kterou tvořila bronzová dýka se třemi nýty pro zachycení dřevěné rukojeti, kostěné šídlo s otisky bronzu a tři keramické nádoby – mísa, koflík a osudí s rýhou pod okrajem.

Další pozitivní kontexty se podařilo prozkoumat v listopadu 2007 v místech pro budoucí základy rodinného domu p. R. Ševčíka a pí T. Flodrové. Po provedení skrývky ornice strojovou technikou se objevily první nálezy hmotné kultury, především zlomky keramiky a mazanice indikující kulturní vrstvu. Ve vymezeném čtverci byla tato tmavá uloženina postupně odebírána ručně, až se v hloubce cca 110 cm od dnešního povrchu na sprašovém podloží vyrýsovaly tři zahloubené objekty. První a největší z nich představovala typická zásobní jáma s pozvolna se rozšiřujícími stěnami směrem ke dnu, obsahující mimo obligátních zlomků mazanice, kostí a uhlíků spíše menší množství keramiky zařaditelné ke kultuře únětické. Další dva méně zahloubené objekty s odlišným charakterem zásypu i obsahem zlomků drobné, tvrdě vypálené keramiky náležejí již zřejmě recentnímu období.

V souvislosti s přístavbou terasy a bazénu k rodinnému domu p. L. Barvy byla v dotyčné ploše provedena ruční skrývka ornice a kulturní vrstvy až na sprašové podloží, kde se chromaticky odlišovala větší část rozměrného zahloubeného objektu. V hnědočerně zbarveném heterogenním zásypu s typickým sídlištním odpadem se nacházely zlomky keramiky datovatelné do doby bronzové.

Jaromír Šmerda

Resumé

Žarošice (Bez. Hodonín). „Újezdky pod Žarošicemi“. Aunjetitzer Kultur. Siedlung. Rettungsgrabung.