

# PŘEHLED VÝZKUMŮ

49



Brno 2008

# PŘEHLED VÝZKUMŮ

Recenzovaný časopis  
*Peer-reviewed journal*

Ročník 49

Volume 49

Číslo 1–2

Issue 1–2

**Předseda redakční rady**  
**Head of editorial board**

Pavel Kouřil

**Redakční rada**  
**Editorial Board**

Herwig Freisinger, Václav Furmánek, Janusz K. Kozłowski,  
Alexander RuttKay, Jiří A. Svoboda, Jaroslav Tejral, Ladislav Veliačik

**Odpovědný redaktor**  
**Editor in chief**

Petr Škrdla

**Výkonná redakce**  
**Assistant Editors**

Balász Komoróczy, Marián Mazuch, Ladislav Nejman,  
Rudolf Procházka, Stanislav Stuchlík, Lubomír Šebela

**Technická redakce, sazba**  
**Technical Editors, typography**

Pavel Jansa, Ondřej Mlejnek

**Software**  
**Software**

Spencer Kimball, Peter Mattis, GIMP Development Team 2008: GNU  
Image Manipulation Program, 2.6.1  
GRASS Development Team 2008: Geographic Resources Analysis  
Support System, 6.3.0  
Kolektiv autorů 2008: Inkscape, 0.46  
Kolektiv autorů 2005: L<sup>A</sup>T<sub>E</sub>X 2<sub>ε</sub>

**Fotografie na obálce**  
**Cover Photography**

Vrcholně středověká lotová závaží z českých a moravských lokalit.  
Gruna, Hradisko (vlevo); Písek, u Šarlatského rybníka (v popředí); Ví-  
cov, Městisko (vpravo dole); Boskovice, hrad (vpravo nahoře). Srov.  
studii J. Doležela v tomto svazku. Foto P. Smékal.

*Medieval cup nested weights from czech and moravian sites. Gruna,  
Hradisko (left); Písek, u Šarlatského rybníka (front); Vícov, Městisko  
(bottom right); Boskovice, castle (top right). Cf. the article by J. Dole-  
žel in this volume. Photo by P. Smékal.*

**Adresa redakce**  
**Address**

Archeologický ústav AV ČR, Brno, v. v. i  
Královopolská 147  
612 00 Brno  
IČ: 68081758  
E-mail: pv@iabrno.cz  
Internet: <http://www.iabrno.cz>

**Tisk**  
**Print**

Arch, spol. s r. o.  
Charbulova 3a  
618 00 Brno-Černovice

**KNIHOVNA AV ČR**

**PD 1520**

**Roč. 49, 2008, č. 1-2**



91087/09

ISSN 1211-7250  
MK ČR E 18648

Vychází dvakrát ročně  
Vydáno v Brně roku 2008  
Náklad 450 kusů

Copyright ©2008 Archeologický ústav AV ČR, Brno, v.v.i. and the authors.

sprašovém podloží v JZ rohu odhumusované plochy vyrýsovala černá skvrna kruhového tvaru, která signalizovala přítomnost archeologického objektu. Ten byl vzhledem k příznivému počasí (17. 1.) hned prozkoumán. Získaný materiál patřil středodunajské mohylové kultuře a rozšířil dosud známé poznatky o osídlení této polohy, které se omezily na LnK, mladý eneolit a žárový hrob z mladší doby bronzové.

Miroslav Šmíd

## Resumé

Slatinice (Bez. Olomouc). Na Cikánce. Hügelgräberkultur. Siedlung. Rettungsgrabung.

## SOBŮLKY (OKR. HODONÍN)

**Intravilán, č. p. 155. Velatická fáze KSPP. Doba bronzová–halštát. Sídliště. Záchranný výzkum.**

Záchranný výzkum realizovaný v průběhu první poloviny roku 2007 při budování nové kanalizační sítě pro obec Sobůlky umožnil na několika místech zdokumentovat kulturní vrstvy a celkem 13 zahloubených objektů náležejících rozdílným chronologickým periodám, především době bronzové a době železné (viz kap. Doba železná) a také středověku a novověku (viz kap. Středověk a novověk). Z tohoto počtu lze do mladší doby bronzové zařadit 2 jámy a další 4 jámy pak mohou být na základě nepříliš výrazného inventáře datovány do doby bronzové i halštátu. Jejich dobře rozpoznatelný tmavý zásyp byl zapuštěn z nepříliš výrazně se projevující kulturní vrstvy, resp. nadložního horizontu s různě zachovanou mocností pod silničním kufrem dosahující až 80 cm na žlutém sprašovém podloží. Nálezy stusky ukazují na provozování řemeslnických činností v odvětví hutnickém či kovoliteckém. Poloha kontextů ve výkopu ve vozovce vedoucí směrem na Věteřov po mírném svahu pravobřežní terasy Sobůlského potoka v nadmořské výšce cca 234 až 238 m je na ZM ČR 1: 10 000, kladový list 34-22-02, určena okolím bodu 90/350 mm od Z/J s.č.

Přítomnost nálezových celků se v blízkém prostoru podařilo zjistit již v minulosti v rámci náhodných sběrů, ale i při záchranných výzkumech, výše uvedená akce zpřesňující jejich polohu a dataci tak svědčí pro větší rozsah předpokládaného polykulturního sídliště v této severní části obce.

Jaromír Šmerda

## Resumé

Sobůlky (Bez. Hodonín). „Intravillan der Gemeinde“. Velaticer Phase der mitteldonauländischen Urnenfelderkultur, Bronzezeit, Hallstattzeit. Siedlung. Rettungsgrabung.

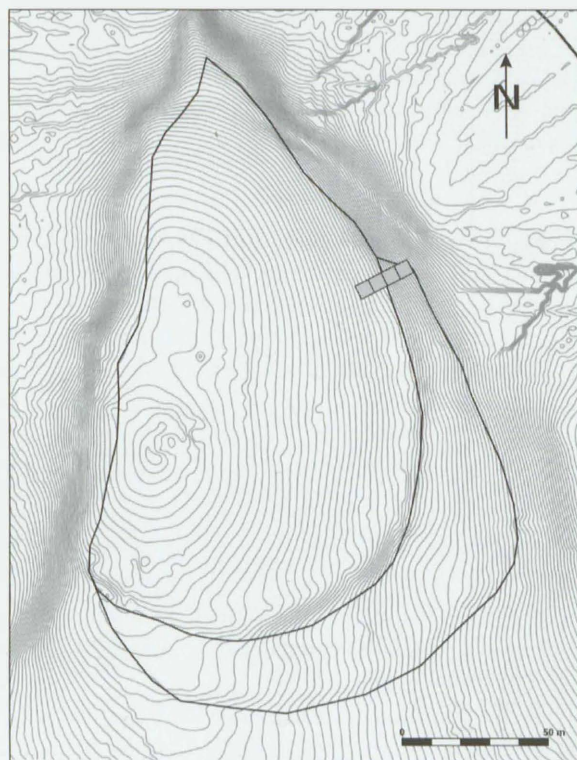
## SUCHOHRDLY (OKR. ZNOJMO)

**„Starý zámek“. ÚK, velatická fáze KSPP. Hradisko. Zjišťovací výzkum. ÚAM FF MU.**

V roce 2007 započal plánovaný dvouletý zjišťovací výzkum výšinné opevněné lokality „Starý zámek“ u Suchohrdel, který je součástí průzkumu mikroregionu Těšetice v rámci výzkumného záměru MSM0021622427.

V předstihu před zahájením výzkumu byla vypracována podrobná topografie lokality, která postihla mj. průběh obou linií opevnění, současný stav tělesa halštatské mohyly prozkoumané ve 20. letech a zachytila i starší archeologické sondáže a také aktivity soukromých uživatelů detektorů. V přístupných nebo nově odlesněných částech byla provedena podrobná magnetometrická prospekce, která postihla průběh tělesa hradby, sídlištní objekty a také několik struktur, které je možné interpretovat jako stavby. V nově vymýcených plochách, tj. v dosud nedostupných částech lokality, byl proveden „ochranný“ průzkum detektorem kovů, který však doložil jen novověké kovové předměty. Byly realizovány sondáže pedologickým vrtákem ke zjištění hloubky kulturních souvrství, které prokázaly asi 80 cm mocnou kulturní vrstvu před vallem, degradované hlíny u paty valu a neočekávaně i sprašové podloží.

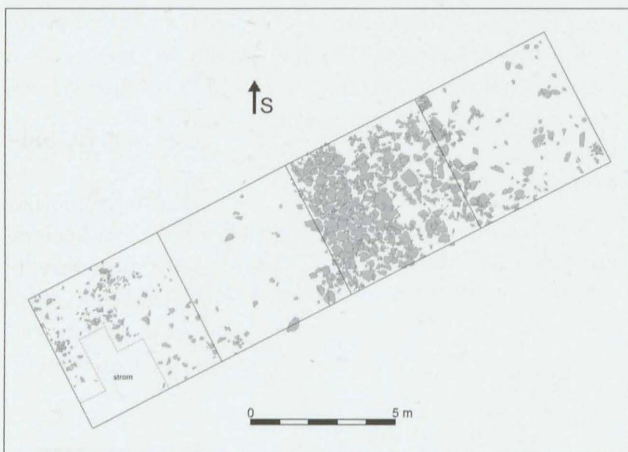
Na základě uvedených prospekčních metod bylo pro rok 2007 rozhodnuto o odkrytí plochy v rozsahu 100 m<sup>2</sup> (5×40 m) orientované kolmo na těleso hradby (obr. 24).



Obr. 24: Suchohrdly „Starý zámek“. Plán hradiska s vyznačeným plochy výzkumu. Abb. 24: Suchohrdly „Starý zámek“. Ein Plan des Burgwalls. Grabungsfläche markiert.

Jejím cílem je dokumentace a datování fortifikace a prozkoumání nejbližšího zázemí opevnění. Odstraněno bylo 50 cm smíšených kulturních vrstev uvnitř opevnění a hlinitý povrch destrukce hrady a snos u její paty. Souvrství poskytlo zlomkové doklady keramiky mladšího stupně MMK, bolezský stupeň KKK a sporadicky i materiál kultury jevišovické. Z mladšího pravěku zejména keramický materiál únětické kultury, velmi málo z období starších PP a výrazněji pak z období halštatu. Zarážející je nepřítomnost keramiky z období mladších PP, která je považována za dobu vzniku opevnění. U časově blíže určitelné štípané industrie převažují artefakty starší doby bronzové. Na koruně valu bylo nalezeno keramické kolečko.

Pod hlinitým příkrovem byly vypreparovány dvě kamenné struktury. Kamenná destrukce hrady je dokladem velmi mohutného opevnění, které je z hlediska konstrukce jistě posteneolitické. Již v této fázi výzkumu je patrná rýsující se líc hrady (obr. 25).



Obr. 25: Suchohrdly „Starý zámek“. Plocha výzkumu s kamennými strukturami. *Abb. 25: Suchohrdly „Starý zámek“. Die Grabungsfläche mit Steinstrukturen.*

V zázemí hrady byla překvapivě vypreparována další kamenná struktura z menších kamenů, již není možné jednoznačně interpretovat. Snad se jedná o těleso mohyly, ale mohlo by jít i o přístupovou cestu ke kamenné hradbě. Definitivní interpretace této destrukce bude možná až po jejím prozkoumání.

*Klára Šabatová*

## Resumé

Suchohrdly, Bez. Znojmo. Aunjetitzer Kultur. Velatizer Phase der mitteldonauländischen Urnenfelderkultur. Burgwall. Probestattung.

Im Jahr 2007 hat eine Grabung der Burgwalianlage „Starý zámek“ (Alten Burg) bei Suchohrdly begonnen. Eine ausführliche Topografie, weiter eine magnetometrische Prospektion, wie auch eine pädologische Bohrung und eine Geländeprospektion mit einem Metalldetektor wurden vor dem Anfang der Grabung realisiert. Eine Grabungsfläche um 100 m<sup>2</sup> wurde quer zur Wall gelegt.

In der ersten Etappe sind 50 cm tiefe vermischte Kulturschichten im innerhalb der Befestigung so wie die Bodenbedeckung des Walls mit einer Bodenabdrift bei der Wallbasis ausgegräbt. In der Schichten ist die fragmentarisierte Keramik vom Äneolithikum (jüngere Stufe der Mährische bemahlte Keramik, Bolerz Stufe der Badener Kultur, Jevišovicer Kultur), von der Bronzezeit (Aunjetitzer Kultur, Velatitzer Phase der mitteldonauländischen Urnenfelderkultur) und Hallstattzeit (Horákov-Kultur) erhalten. Das erwartete spätbronzezeitliche Material wurde nicht vertreten.

Durch die Sondage wurden zwei Steinstrukturen freigelegt: erstens ein mächtige Wall mit seiner Destruktion und zweitens eine Steinanlage von kleineren Steinresten im Rücken des Walls. Die bleibt zurzeit ohne klare Interpretation. Es kann sich um eine Aufschüttung des Hügelgrabes als auch um einen Zugangsweg zur Walllinie handeln.

## UNIČOV (OKR. OLMOUC)

Ulice Stromořadí, parc. č. 173, 293, 166/5. SMK. Sídliště. Záchraný výzkum.

V dubnu 2007 proběhl záchraný výzkum vyvolaný stavbou rodinného domu v ulici Stromořadí, parc. č. 173, 293, 166/5. Místo nálezu je na mapě ZM ČR 1: 10 000, list 14-44-17, v souřadnicích Z s. č.: J s. č. –436:335 mm, 437:334 mm, 436:333 mm, 437:332 mm. Nadmořská výška v místě nálezu –237 m. Ve výkopu pro základy domu hlubokém 0,90 m byly dokumentovány celkem 3 sídlištní objekty zahloubené do podloží s keramikou náležící středodonajské mohylové kultuře. Jeden z objektů obsahoval zlomky mazanice s otisky prutů.

*Ladislav Kaiser*

## Resumé

Uničov (Bez. Olomouc). Str. Stromořadí. Mitteldanubische Hügelgräberkultur. Siedlung. Rettungsgrabung.

## VEDROVICE (K. Ú. ZÁBRDOVICE, OKR. ZNOJMO)

Intravilán obce. Starší doba bronzová. Kostrový pohřeb v nádobě. Záchraný výzkum.

Při rekonstrukci dlažby před garáží domu č. p. 264 v západní části intravilánu obce byly v květnu 2007 na úrovni obnaženého sprašového podloží v ústí vjezdu zachyceny dva pravěké zahloubené objekty. První představoval keramickou zásobnici, spodní polovinou těsně zapuštěnou do sprašového a následně pískového podloží. Horní polovina nádoby, původně vystupující nad skrytou úroveň podloží, byla rozrušena a odebrána již při odstraňování původní dlažby a podařilo se z ní dohledat pouze několik zlomků. Mezi nimi však byly také střepy z kónické mísy, která je po spleení téměř kompletní. Touto obrácenou mísou bylo olámané ústí stojící keramické zásobnice původně překryto.