

# PŘEHLED VÝZKUMŮ

49



Brno 2008

# PŘEHLED VÝZKUMŮ

Recenzovaný časopis  
*Peer-reviewed journal*

Ročník 49

Volume 49

Číslo 1–2

Issue 1–2

**Předseda redakční rady**  
**Head of editorial board**

Pavel Kouřil

**Redakční rada**  
**Editorial Board**

Herwig Freisinger, Václav Furmánek, Janusz K. Kozłowski,  
Alexander Ruttkay, Jiří A. Svoboda, Jaroslav Tejral, Ladislav Veliačik

**Odpovědný redaktor**  
**Editor in chief**

Petr Škrdla

**Výkonná redakce**  
**Assistant Editors**

Balász Komoróczy, Marián Mazuch, Ladislav Nejman,  
Rudolf Procházka, Stanislav Stuchlík, Lubomír Šebela

**Technická redakce, sazba**  
**Technical Editors, typography**

Pavel Jansa, Ondřej Mlejnek

**Software**  
**Software**

Spencer Kimball, Peter Mattis, GIMP Development Team 2008: GNU  
Image Manipulation Program, 2.6.1  
GRASS Development Team 2008: Geographic Resources Analysis  
Support System, 6.3.0  
Kolektiv autorů 2008: Inkscape, 0.46  
Kolektiv autorů 2005: L<sup>A</sup>T<sub>E</sub>X 2<sub>ε</sub>

**Fotografie na obálce**  
**Cover Photography**

Vrcholně středověká lotová závaží z českých a moravských lokalit.  
Gruna, Hradisko (vlevo); Písek, u Šarlatského rybníka (v popředí); Ví-  
cov, Městisko (vpravo dole); Boskovice, hrad (vpravo nahoře). Srov.  
studii J. Doležela v tomto svazku. Foto P. Smékal.

*Medieval cup nested weights from czech and moravian sites. Gruna,  
Hradisko (left); Písek, u Šarlatského rybníka (front); Vícov, Městisko  
(bottom right); Boskovice, castle (top right). Cf. the article by J. Dole-  
žel in this volume. Photo by P. Smékal.*

**Adresa redakce**  
**Address**

Archeologický ústav AV ČR, Brno, v. v. i  
Královopolská 147  
612 00 Brno  
IČ: 68081758  
E-mail: pv@iabrno.cz  
Internet: <http://www.iabrno.cz>

**Tisk**  
**Print**

Arch, spol. s r. o.  
Charbulova 3a  
618 00 Brno-Černovice

**KNIHOVNA AV ČR**

**PD 1520**

**Roč. 49, 2008, č. 1-2**



91087/09

ISSN 1211-7250  
MK ČR E 18648

Vychází dvakrát ročně  
Vydáno v Brně roku 2008  
Náklad 450 kusů

Copyright ©2008 Archeologický ústav AV ČR, Brno, v.v.i. and the authors.

V keramické zásobnici byl v silně skrčené poloze uložen skelet dítěte, podle antropologického zpracování I. Jarošové (Moravské zemské muzeum, ústav Anthropos) asi osmiletého. Lebka a některé kosti trupu i rukou byly rozrušeny a vyhozeny již při stavební skrývce povrchu. Dolní končetiny včetně pánevních kostí byly vypreparovány in situ ve spodní polovině nádoby, kde byly zjištěny i některé kosti trupu a horních končetin (např. obě kosti ramenní), které po rozpadu měkkých tkání proklesly a propadly se až do pánevní oblasti skeletu. Zcela na dně nádoby, pod kostmi nohou a pánví, byly uloženy jediné dva artefakty funerální výbavy – kostěný válcovitý korálek a kostěný kolečkovitý závěsek ve tvaru mezikruží. Ani jedna z obou nádob nedovoluje zcela přesné a jednoznačné kulturně-chronologické zařazení; nelze sice zcela vyloučit příslušnost k věteřovské skupině, mnohem pravděpodobnější je však datování pithosu do mladšího období únětické kultury.

Z druhého, těsně sousedícího objektu byla zachycena nevelká spodní část, zapuštěná pouze několik cm do spraše. V zásypu byl kromě zvířecího žebra nalezen jen nezdobený střep z těla nádoby, spadající rámcově do doby bronzové.

Alena Humpolová, Milan Salaš



Obr. 26: Vedrovice. Spodní část keramické zásobnice s dětským kostrovým pohřbem. Abb. 26: Vedrovice. Unterteil des Vorratgefäßes mit Kinderskelettbestattung.

## Résumé

Vedrovice (Bez. Znojmo). Westteil der Gemeinde. Pithosbestattung. Frühbronzezeit. Rettungsgrabung.

## VELATICE (OKR. BRNO-VENKOV)

„Velatický Široký“ (Padělky, Široké, Zahrádky, Kouty). Parc. č. 2036/2, 2035/2, 2033/2, 2032/2, 2029/2, 2028/2, 2025/2, 2024/2, 595/94, 2042/0, 395/56. Neolit, KSPP – starší velatická fáze. Sídliště. Záchranný výzkum.

Během budování přeložky plynovodu pro rodinné domky SSZ Velatic byly rýhou zachyceny 2 objekty ze starší velatické fáze KSPP. Z jedné jámy pochází nálezy silně přepálené sídlištní keramiky různých variant a tvarů a bloky výrazně strukturovaných mazanic.

Petr Kos

## Resumé

Velatice (Bez. Brno-venkov), Velatický Široký. Velaticer Phase der mitteldanubischen Urnenfelderkultur. Siedlung. Rettungsgrabung.

## VĚŽKY (OKR. KROMĚŘÍŽ)

„Horní rybník“. Starší/střední doba bronzová. Sídliště. Povrchový sběr.

V průběhu roku 2007 byly ve Věžkách u Kroměříže vybudovány dva rybníky (v místě původních) za účelem protipovodňového opatření. Povrchovým sběrem v červnu téhož roku byl na jižním břehu nově budovaného „Horního rybníka“ (obr. 27), situovaného na bezejmenném pravostranném přítoku Věžeckého potoka, nalezen soubor keramiky z doby bronzové.



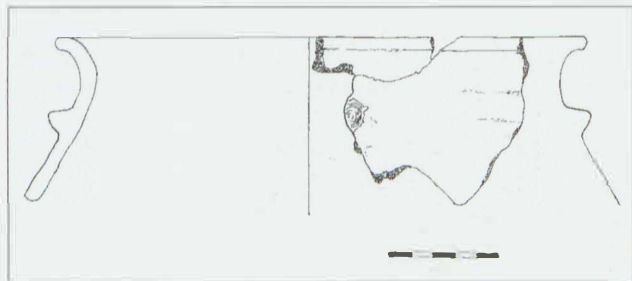
Obr. 27: Věžky „Horní rybník“. Pohled od jihu. Abb. 27: Věžky „Horní rybník“. Blick von Süd

Terénními pracemi byly odstraněny svrchní sedimenty až na úroveň naplaveného písčitého jílu šedého zabarvení, ze kterého nálezy pocházejí. Geologické podloží lokality tvoří deluviofluvialní sedimenty holocenního stáří. Poloha místa nálezu se nachází přibližně 700 m jižně od místního kostela sv. Alžběty v blízkosti lokality „Telák“ (Schenk, Sedláčková 2004, 246).

Kolekce keramiky čítá 54 zlomků, které původně náležely dvěma hrncovitým nádobám, z nichž se část podařilo rekonstruovat. Jedna z nádob je opatřena plastickou



výzdobou v podobě dvou hrotitých výčnělků umístěných na plecích (obr. 28).



Obr. 28: Věžky. Výběr keramiky. *Abb. 28: Věžky. Auswahl der Keramik.*

Barva výpalu je v případě jedné nádoby červenohnědá, ve druhém případě černá. Vnitřní strana střepů je vyhlazena, vnější zdrsněna. Keramická hmota obsahuje větší množství ostřiva. Na základě tohoto nálezu lze lokalitu datovat na přelom starší a střední doby bronzové (věteřovská skupina).

Zdeněk Schenk, Martina Sedláčková

## Literatura

Schenk, Z., Sedláčková, M. 2004: Věžky (okr. Kroměříž), *Přehled výzkumů* 45, 246, Brno.

## Resumé

Věžky (Bez. Kroměříž), „Horní rybník“. Ältere/Mittlere Bronzezeit (Věteřov Gruppe). Oberflächensammlung.

## VYŠKOV (OKR. VYŠKOV)

Legerní pole. Doba bronzová – sídliště, pohřeb v zásobní jámě ÚK. Záchraný výzkum. Muzeum Vyškovska Vyškov.

Během záchranného výzkumu (na ZM list 24-42-11, 1 : 10 000 vymezené body: A: 73 mm od Z s.č., 368 mm od J s.č., B: 86 mm od Z s.č., 367 mm od J s.č., C: 69 mm od Z s.č., 358 mm od J s.č., D: 87 mm od Z s.č., 357 mm od J s.č.) bylo prozkoumáno i 5 sídlištních jam, které bylo možné rámcově zařadit do doby bronzové. V jednom případě se jednalo o únětickou vakovitě zahloubenou zásobnicí, na jejímž dně byly rozptýleny kosterní pozůstatky tří dětí ve věku 5–6 let, 2–3 roky a 12–18 měsíců (antropologický posudek Mgr. Terezy Trubačové). Kromě toho leželo na dně i několik torzovitě dochovaných nádob. V ostatních jamách bylo nalezeno jen několik drobných zloleků keramiky.

Blanka Mikulková

## Resumé

Vyškov (Bez. Vyškov). Legerní pole. Bronzezeit. Siedlung, Rettungsgrabung.

## VYŠKOV (OKR. VYŠKOV)

Nouzka. Mladší doba bronzová – sídliště, starší doba bronzová – pohřebiště. Záchraný výzkum. Muzeum Vyškovska Vyškov.

Během výstavby komunikace a inženýrských sítí pro průmyslovou zónu Nouzka II byla objevena dosud neznámá lokalita. Na mapě ZM ČR 1:10 000, list 24-41-15, je vymezena body: A: 431 mm od Z s.č., 39 mm od J s.č., B: 469 mm od Z s.č., 66 mm od J s.č., C: 456 mm od Z s.č., 80 mm od J s.č. Zkoumaná plocha se nachází na mírném jihozápadním svahu u jihovýchodního okraje Vyškova na levém břehu Lulečského a Rostěnického potoka v nadmořské výšce 248–252 m.

Během výzkumu bylo na plochách deponie stavebního materiálu a dešťové kanalizace odkryto 20 objektů z různých období pravěku. Největší část patřila sídlišti z mladší doby bronzové. Součástí této osady byly stavební jámy, různé zásobní a odpadní jámy.

Druhou etapu osídlení tvořilo pohřebiště ze starší doby bronzové. Byly nalezeny 3 kostrové hroby se silně poškozenými kosterními pozůstatky. Pouze v jednom případě (H 801) byla v obdélníkové hrobové jámě kostra 14–18letého jedince ve skrčené poloze na pravém boku, přičemž před hrudníkem ležely dvě nádoby. Ostatní kosterní pozůstatky byly pouze torzovité (podle antropologického posudku Mgr. Terezy Trubačové: H 802 – dítě mladší 8 let, H 803 – jedinec ve stáří 20–29 let).

Blanka Mikulková

## Resumé

Vyškov (Bez. Vyškov). Nouzka. Jüngere Bronzezeit. Siedlung. Ältere Bronzezeit. Gräber. Rettungsgrabung.

## ŽAROŠICE (OKR. HODONÍN)

„Újezdky pod Žarošicemi“. Únětická kultura. Sídliště. Záchraný výzkum.

Během stavby inženýrských sítí a komunikace pro rodinné domy byly v další dílčí poloze na již dříve archeologicky zkoumané trati Újezdky pod Žarošicemi zachyceny v říjnu 2007 nové pozůstatky pravěkých aktivit (ZM ČR 1: 10 000, kladový list 24 – 43 – 25, okolí bodu 215/138 mm od Z/J s.č.). Z celkem 11 plošně odrývaných objektů náleželo únětické kultuře 5 sídlištních jam obvyklého kruhovitého půdorysu a také 1 hrob, bohužel již v minulosti vyloupený. Kultuře horákovské pak náleželo 5 dalších sídlištních objektů (viz kap. Doba železná).

K nejzajímavějším patřila rozměrná zásobnicová jáma, kde byla nalezena kostra dospělé osoby v pozici na zádech a částečně na pravém boku u podkopeného okraje na zvrstveném zásypu cca 30 cm nad dnem. Tělo bylo zády přitisknuto ke stěně a v této poloze kopírovalo její obloukovitý tvar. Na dolních končetinách měla položeny dvě k sobě obrácené děti v mírně skrčené poloze. V okolí jejich lebek byly zachyceny předměty, které se dají považovat za součást ozdob hrdla – bronzová spirálka a bronzová trubička spolu s provrtanou mušličkou. Existenci