

PŘEHLED VÝZKUMŮ

49



Brno 2008

PŘEHLED VÝZKUMŮ

Recenzovaný časopis
Peer-reviewed journal

Ročník 49

Volume 49

Číslo 1–2

Issue 1–2

Předseda redakční rady
Head of editorial board

Pavel Kouřil

Redakční rada
Editorial Board

Herwig Freisinger, Václav Furmánek, Janusz K. Kozłowski,
Alexander Ruttka, Jiří A. Svoboda, Jaroslav Tejral, Ladislav Veliáčik

Odpovědný redaktor
Editor in chief

Petr Škrdla

Výkonná redakce
Assistant Editors

Balász Komoróczy, Marián Mazuch, Ladislav Nejman,
Rudolf Procházka, Stanislav Stuchlík, Lubomír Šebela

Technická redakce, sazba
Technical Editors, typography

Pavel Jansa, Ondřej Mlejnek

Software
Software

Spencer Kimball, Peter Mattis, GIMP Development Team 2008: GNU
Image Manipulation Program, 2.6.1
GRASS Development Team 2008: Geographic Resources Analysis
Support System, 6.3.0
Kolektiv autorů 2008: Inkscape, 0.46
Kolektiv autorů 2005: L^AT_EX 2_ε

Fotografie na obálce
Cover Photography

Vrcholně středověká lotová závaží z českých a moravských lokalit.
Gruna, Hradisko (vlevo); Písek, u Šarlatského rybníka (v popředí); Ví-
cov, Městisko (vpravo dole); Boskovice, hrad (vpravo nahoře). Srov.
studii J. Doležela v tomto svazku. Foto P. Smékal.

*Medieval cup nested weights from czech and moravian sites. Gruna,
Hradisko (left); Písek, u Šarlatského rybníka (front); Vícov, Městisko
(bottom right); Boskovice, castle (top right). Cf. the article by J. Dole-
žel in this volume. Photo by P. Smékal.*

Adresa redakce
Address

Archeologický ústav AV ČR, Brno, v. v. i
Královopolská 147
612 00 Brno
IČ: 68081758
E-mail: pv@iabrno.cz
Internet: <http://www.iabrno.cz>

Tisk
Print

Arch, spol. s r. o.
Charbulova 3a
618 00 Brno-Černovice

ISSN 1211-7250
MK ČR E 18648

Vychází dvakrát ročně
Vydáno v Brně roku 2008
Náklad 450 kusů

Copyright ©2008 Archeologický ústav AV ČR, Brno, v.v.i. and the authors.

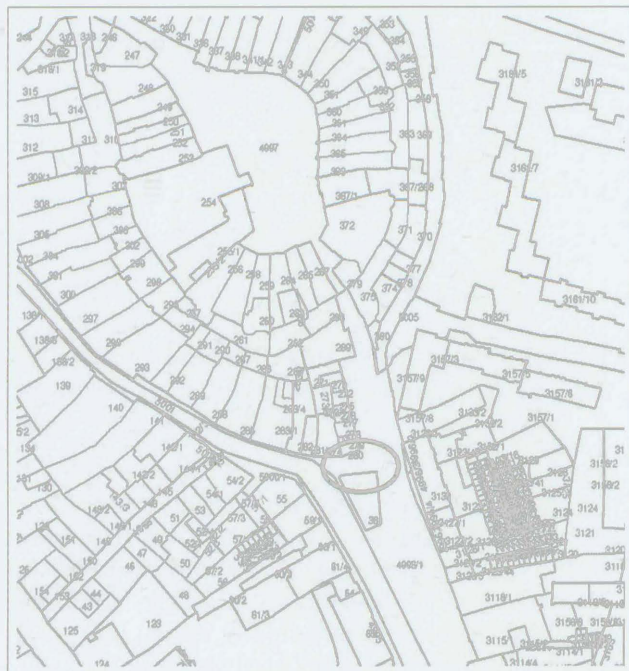
KNIHOVNA AV ČR

PD 1520

Roč. 49, 2008, č. 1-2



91087/09



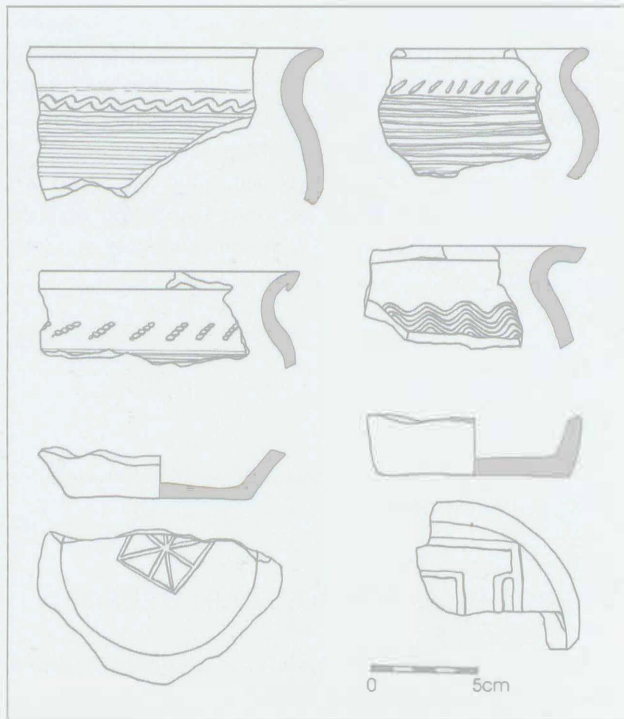
Obr. 97: Přerov, Žerotínovo náměstí. Plocha výzkumu.
Abb. 97: Přerov, Žerotín Platz. Lage der Rettungsgrabung.

ních vrstev z mladší doby hradištní (obr. 98). Do přelomu 10. a 11. století spadají kostrové pozůstatky nalezené v sondě S 3. Kostra se nacházela přímo v kulturní vrstvě bez hrobové jámy a byla datována na základě keramických střepů v jejím okolí. Její atypická „pohřební“ poloha (především poloha nohou – pravá noha vystřená a levá noha ohnutá v kolenu a položená přes pravou) by mohla svědčit o nepřirozené smrti jedince.

Další výrazný pozdně raně středověký horizont představují nálezy pecí v sondě S 2 a S 5. Zachována byla pouze báze, tedy spodní konstrukce pecí. Vrchní část, klenba, byla značně destruována (u pece v sondě S 2 se destrukce projevila výrazněji). Na základě keramiky z vrstev, ve kterých byly báze pecí zahloubené, je pec v sondě S 5 pravděpodobně starší (11. století) než destrukce pece v sondě S02 (12. století). Jejich umístění v dnešním prostoru náměstí svědčí o výrazném prostorovém rozšíření Žerotínova náměstí od období raného středověku.

Do mladšího období spadají komunikační vrstvy v sondě S 7. Starší oblázková cestní komunikace byla po drobné terénní úpravě převrstvena mladší cestní komunikací, vytvořenou opět z oblázků. Stratigraficky ji po zániku funkčnosti převrstvila středověká planýrovací vrstva z přelomu 13. a 14. století.

Situace v sondách S 4 a S 6 byly z velké části porušeny recentními výkopy. Podobně tomu bylo i v případě profilu sondy S 8. Ta se nacházela přímo v liniovém výkopu pro kanalizaci v ulici spájající Žerotínovo a Horní náměstí a byla protnuta starou odpadní jímku. Profil sondy S 9 zachytil pozůstatky kamenné zdi s blízce neurčeným původem. Při exkavaci rýhy pro kanalizaci před č. p. 38 byla odkryta konstrukce z dřevěných trámů. V jejím okolí se nacházela výrazně mazlavá šedá jílovitá hlína s nálezy ke-



Obr. 98: Přerov, Žerotínovo nám. Výběr z keramického materiálu, raný středověk–10.–11. stol.
Abb. 98: Přerov, Žerotín Platz. Keramikauswahl, Frühmittelalter–10.–11. Jh.

ramických střepů (2. polovina 13. století). Jedná se pravděpodobně o pozůstatky odpadní jímky nebo septiku.

Michal Cheben, Martin Moník, Miroslava Plaštiaková,
Zdeněk Schenk

Resumé

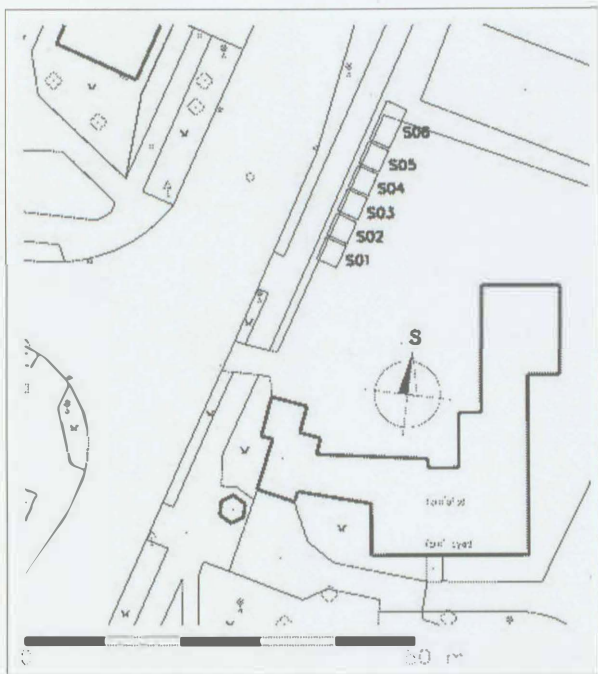
Přerov. Žerotín Platz. Frühmittelalter–Hochmittelalter. Siedlung, Stadt. Rettungsgrabung.

PŘEROV (K. Ú. PŘEDMOSTÍ U PŘEROVA, OKR. PŘEROV)

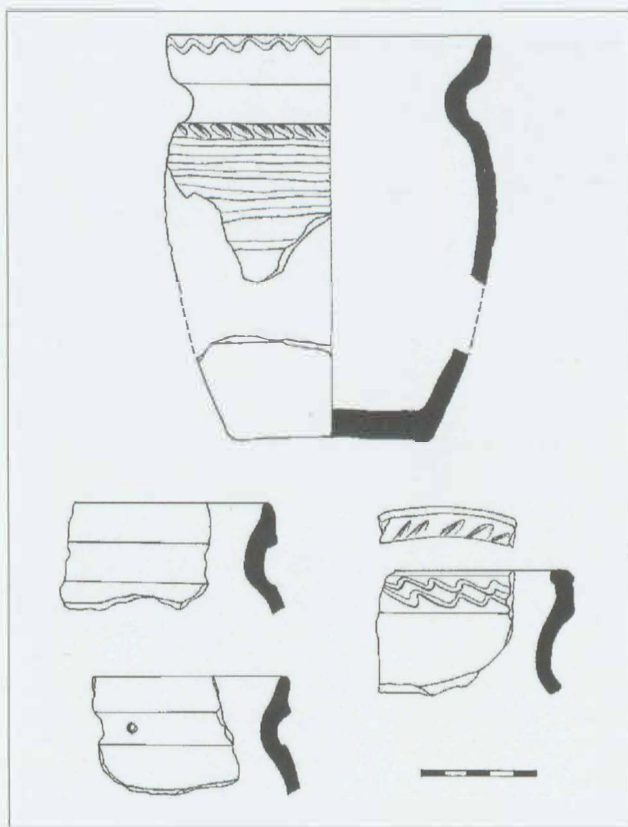
Hranická ulice, č. p. 30/7, 25-12-13 (295:355; 294:353). Raný–vrcholný středověk. Pohřebiště, sídliště. Záchraný výzkum.

V měsících červnu a červenci roku 2007 uskutečnila společnost Archaia Brno, o. p. s., pracoviště Olomouc, záchraný archeologický výzkum, který byl pokračováním výzkumu konaného v souvislosti s budováním cyklostezky na ulici Hranická v Předmostí u Přerova v roce 2006. Zkoumaná lokalita se nachází u západní strany zahrady farního úřadu kostela sv. Máří Magdaleny – „Farské zahrady“, p. č. 35. v centru Předmostí (obr. 99). Celkově byla prozkoumána plocha o rozloze cca 61,3 m², kde jsme zjistili osídlení od pravěku po recent.

Kromě jiných nálezů zde byl odkryt kostrový hrob, silně porušený mladšími zásahy, který s největší pravděpodobností patří k rozsáhlému kostrovému pohřebišti, objevenému M. Křížem v roce 1895 při úpatí Skalky, zá-



Obr. 99: Přerov (k. ú. Předmostí u Přerova), Hranická ul. Plán zkoumané plochy s vyznačenými sondami. *Abb. 99: Předmostí u Přerova, Hranická Gasse. Mappe der Grabungstelle mit markierten Sonden.*



Obr. 101: Přerov (k. ú. Předmostí u Přerova), Hranická ul. Výběr keramiky z 11.–13. století. *Abb. 101: Přerov, Žerotín Platz. Keramikauswahl, 11.–13. Jh.*



Obr. 100: Přerov (k. ú. Předmostí u Přerova), Hranická ul. Foto vrcholně středověkého objektu. *Abb. 100: Předmostí u Přerova, Hranická Gasse. Photo eines Hochmittelalterlichen Objektes.*

padně od zkoumané plochy. Z kostry se zachovala jen pravá dolní končetina (lýtková, holenní a patní kost). Hrob náleží do mladohradištního období. Na lokalitě byl získán také soubor keramiky z 11.–13. století (obr. 101).

Dokladem vrcholně středověkého osídlení je několik objektů, které obsahovaly keramiku, datovanou do 14.–15. století. Šlo hlavně o zásobnice a odpadní stavební jámy (obr. 100).

Michal Cheben, Jan Mikulík, Martin Moník, Miroslava Plaštiaková, Zdeněk Schenk

Resumé

Předmostí u Přerova, Hranická Strasse. Frühmittelalter–Hochmittelalter. Gräberfeld, Siedlung. Rettungsgrabung.

RAČICE-PÍSTOVICE (K. Ú. RAČICE, OKR. VYŠKOV)

Zámek. Novověk. Zámek. Dokumentace.

V rámci dlouhodobé rekonstrukce zámku v Račicích byla v r. 2007 provedena sanace balkonů. Její součástí byly i dva zkušební výkopy u JZ (S1) a JV (S2) nároží balkonů jihovýchodního křídla zámku. Při vybírání zeminy narazili dělníci stavební firmy, která stavbu realizovala, na zbytky staršího zdiva.

Račický zámek se nachází na jednom z výrazných vrcholů Dražanské vrchoviny, jihozápadně od centra obce, nad levým břehem Račického potoka v nadmořské výšce 400 m. Na ZM ČR 1: 10000, list 24-41-14, se zdokumentované výkopy nacházejí v okolí bodu 35:119 mm a 37:121 mm Z/J od s. č.

V prvním výkopu (S1) se v hloubce 34 cm pod dnešní úrovní terénu dochovaly zbytky zdiva z lomového kamene, cihel a římsy válcovitého tvaru. Jednotlivé komponenty byly spojeny maltou, místy jen hlínou. Zed' byla široká jen 16–38 cm. V pravé části výkopu zabíhala pod zá-