

# PŘEHLED VÝZKUMŮ

49



Brno 2008

# PŘEHLED VÝZKUMŮ

Recenzovaný časopis  
*Peer-reviewed journal*

Ročník 49

Volume 49

Číslo 1–2

Issue 1–2

**Předseda redakční rady**  
**Head of editorial board**

Pavel Kouřil

**Redakční rada**  
**Editorial Board**

Herwig Freisinger, Václav Furmánek, Janusz K. Kozłowski,  
Alexander Ruttkay, Jiří A. Svoboda, Jaroslav Tejral, Ladislav Veliačik

**Odpovědný redaktor**  
**Editor in chief**

Petr Škrdla

**Výkonná redakce**  
**Assistant Editors**

Balász Komoróczy, Marián Mazuch, Ladislav Nejman,  
Rudolf Procházka, Stanislav Stuchlík, Lubomír Šebela

**Technická redakce, sazba**  
**Technical Editors, typography**

Pavel Jansa, Ondřej Mlejnek

**Software**  
**Software**

Spencer Kimball, Peter Mattis, GIMP Development Team 2008: GNU  
Image Manipulation Program, 2.6.1  
GRASS Development Team 2008: Geographic Resources Analysis  
Support System, 6.3.0  
Kolektiv autorů 2008: Inkscape, 0.46  
Kolektiv autorů 2005: L<sup>A</sup>T<sub>E</sub>X 2<sub>ε</sub>

**Fotografie na obálce**  
**Cover Photography**

Vrcholně středověká lotová závaží z českých a moravských lokalit.  
Gruna, Hradisko (vlevo); Písek, u Šarlatského rybníka (v popředí); Ví-  
cov, Městisko (vpravo dole); Boskovice, hrad (vpravo nahoře). Srov.  
studii J. Doležela v tomto svazku. Foto P. Smékal.

*Medieval cup nested weights from czech and moravian sites. Gruna,  
Hradisko (left); Písek, u Šarlatského rybníka (front); Vícov, Městisko  
(bottom right); Boskovice, castle (top right). Cf. the article by J. Dole-  
žel in this volume. Photo by P. Smékal.*

**Adresa redakce**  
**Address**

Archeologický ústav AV ČR, Brno, v. v. i  
Královopolská 147  
612 00 Brno  
IČ: 68081758  
E-mail: pv@iabrno.cz  
Internet: <http://www.iabrno.cz>

**Tisk**  
**Print**

Arch, spol. s r. o.  
Charbulova 3a  
618 00 Brno-Černovice

**KNIHOVNA AV ČR**

**PD 1520**

**Roč. 49, 2008, č. 1-2**



91087/09

ISSN 1211-7250  
MK ČR E 18648

Vychází dvakrát ročně  
Vydáno v Brně roku 2008  
Náklad 450 kusů

Copyright ©2008 Archeologický ústav AV ČR, Brno, v.v.i. and the authors.

keramiky, kterou lze datovat do pozdně středověkého období. Na tyto vrstvy nasedala nazelenalá tmavě šedohnědá písčité hlína (s. j. 2104), obsahující úlomky cihel a keramiky z 15. století. Nad ní se nacházela terénní vyrovňávka (s. j. 2103), obsahující keramiky novověkého stáří.

Nejsvrchnější stratigrafické jednotky jsou tvořeny šterkopískovým podsypem, původní kamennou dlažbou (s. j. 2900) a asfaltovým povrchem soudobé vozovky (s. j. 2901).

Jan Mikulík, Zdeněk Schenk

## Resumé

Přerov (Bez. Přerov). Bratřská Strasse. Hochmittelalter. Stadt. Rettungsgrabung.

## PŘEROV (K. Ú. PŘEROV, OKR. PŘEROV)

**Optická ulice. Středověk–novověk. Ojedinělý nález. Záchraný archeologický výzkum.**

V souvislosti se stavební akcí „Přerov–domov důchodců v ul. Optiky“ byl v měsících lednu až dubnu 2007 proveden záchraný archeologický výzkum formou odborného dohledu nad výkopovými pracemi. Výzkum uskutečnila společnost Archaia Brno, o. p. s., pracoviště Olomouc. Předmětná plocha výzkumu se nachází ve východní části ulice Optická v bývalém areálu základní a mateřské školy a IVS Technik. Předmětná plocha je situována na východním okraji města Přerova, cca 1,5 km od historického jádra města, na levém břehu řeky Bečvy.

V jižní části areálu při terénních úpravách svahu nad blokem C byla z profilu 5 a 6 získána malá kolekce druhotně přemístěné pozdně středověké až novověké keramiky. Ojedinělé nálezy zlomků především glazované novověké keramiky byly také získány ze severní části areálu při hloubení základových pasů u bloku B.

Jan Mikulík, Zdeněk Schenk

## Resumé

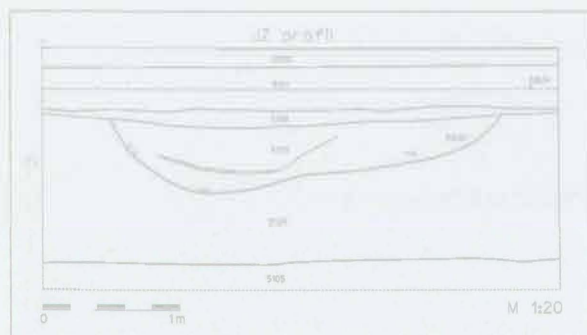
Přerov (Bez. Přerov). Optická Strasse. Mittelalter–Neuzeit. Einzelfunde. Rettungsgrabung.

## PŘEROV (K. Ú. PŘEROV, OKR. PŘEROV)

**Ulice Čapka Drahlavského, p. č. 4939. Pozdní středověk–Novověk. Město. Záchraný výzkum.**

V souvislosti se stavebními pracemi v rámci investiční akce „Přerov–vodovod v oblasti Bratřská“ byl v červnu a srpnu 2007 proveden záchraný archeologický výzkum formou dohledu nad výkopovými pracemi.

Dne 3. 8. 2007 byla v ulici Čapka Drahlavského, na p. č. 4939 před domem č. p. 8, ručně hloubeným výkopem, probíhajícím ve vzdálenosti 8 m JZ od zástavby, zachycena pozitivní archeologická situace. Zde byl také zdokumentován úsek jihozápadní (Profil 5) i severovýchodní (Profil 6) stěny vodovodního výkopu o délce 3,8 m



Obr. 96: Přerov, ulice Čapka Drahlavského. Profil 5. Abb. 96: Přerov, Čapka Drahlavského Strasse. Schnitt 5.

(obr. 96). Na podloží, tvořené naplaveným světle šedohnědým středně zrnitým pískem (s. j. 5105), nasedal sediment světle hnědého písčitého jílu (s. j. 5104). Horní hranici datace povodňových událostí lze stanovit díky početnému souboru keramiky, pocházejícímu ze zásypu (s. j. 5103) odpadní jámy (s. j. 5500), zahluobené do povodňového sedimentu (s. j. 5104). Její zásyp, tvořený šedohnědou jílovitou hlínou (s. j. 5103) promísenou úlomky vápence a popelovitými čočkami, obsahoval velký soubor keramiky z pozdního středověku (15. století). Odpadní jámu překrývala planýrka hnědošedé jílovité hlíny, recentní šterkopový podsyp a asfaltová vozovka. Obdobná situace byla zachycena na profilu P7 před domem č. p. 6, kdy na povodňový sediment nasedala kulturní vrstva (s. j. 7103), obsahující početný soubor keramiky pozdně středověkého až raně novověkého stáří.

Jan Mikulík, Zdeněk Schenk

## Resumé

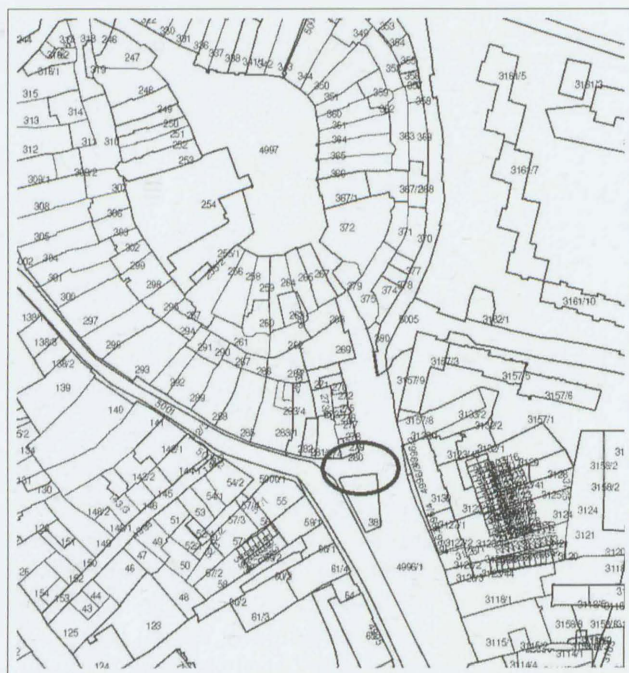
Přerov (Bez. Přerov). Čapka Drahlavského Strasse. Spätmittelalter–Neuzeit. Stadt. Rettungsgrabung.

## PŘEROV (K. Ú. PŘEROV, OKR. PŘEROV)

**Žerotínovo náměstí. Raný–vrcholný středověk. Sídliště, město. Záchraný výzkum.**

Lokalita se nachází na severní straně Žerotínova náměstí (obr. 97). V místě současně asfaltové komunikace a v ulici směřující z Žerotínova na Horní náměstí v trase pěší komunikace uskutečnila společnost Archaia Olomouc, o. p. s., na jaře roku 2007 záchraný archeologický výzkum v souvislosti s úpravou Žerotínova náměstí. Jedná se o prostor raně středověké a středověké aglomerace ve vlastním jádru města Přerova. V trase budoucí stokové sítě bylo vytyčeno sedm ručně hloubených sond (vozovka a svrchní vrstvy byly odstraněny pomocí mechanizace), oddělených 1 m širokými kontrolními bloky, a dvě další, zachytávající situaci přímo ve výkopu hloubeného mechanizací. Celkově byl terén snížen o 1–3,26 m.

Profily sond S 1–7 ukazují především mocný raně středověký horizont a naň nasedající recentní úpravy terénu v prostoru Žerotínova náměstí. Významnou část představují nálezy keramických střepů, pocházejících z kultur-



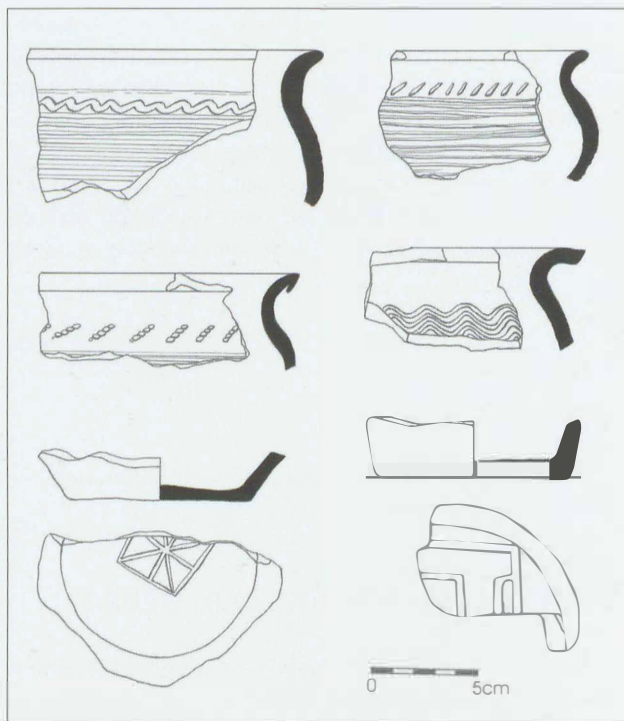
Obr. 97: Přešov, Žerotínovo náměstí. Plocha výzkumu.  
 Abb. 97: Přešov, Žerotín Platz. Lage der Rettungsgrabung.

ních vrstev z mladší doby hradištní (obr. 98). Do přelomu 10. a 11. století spadají kostrové pozůstatky nalezené v sondě S 3. Kostra se nacházela přímo v kulturní vrstvě bez hrobové jámy a byla datována na základě keramických střepů v jejím okolí. Její atypická „pohřební“ poloha (především poloha nohou – pravá noha vystřená a levá noha ohnutá v koleni a položena přes pravou) by mohla svědčit o nepřirozené smrti jedince.

Další výrazný pozdně raně středověký horizont představují nálezy pecí v sondě S 2 a S 5. Zachována byla pouze báze, tedy spodní konstrukce pecí. Vrchní část, klenba, byla značně destruována (u pece v sondě S 2 se destrukce projevila výrazněji). Na základě keramiky z vrstev, ve kterých byly báze pecí zahloubené, je pec v sondě S 5 pravděpodobně starší (11. století) než destrukce pece v sondě S 02 (12. století). Jejich umístění v dnešním prostoru náměstí svědčí o výrazném prostorovém rozšíření Žerotínova náměstí od období raného středověku.

Do mladšího období spadají komunikační vrstvy v sondě S 7. Starší oblázková cestní komunikace byla po drobné terénní úpravě převrstvena mladší cestní komunikací, vytvořenou opět z oblázků. Stratigraficky ji po zániku funkčnosti převrstvila středověká planýrovací vrstva z přelomu 13. a 14. století.

Situace v sondách S 4 a S 6 byly z velké části porušeny recentními výkopy. Podobně tomu bylo i v případě profilu sondy S 8. Ta se nacházela přímo v liniovém výkopu pro kanalizaci v ulici spájající Žerotínovo a Horní náměstí a byla protnuta starou odpadní jímku. Profil sondy S 9 zachytil pozůstatky kamenné zdi s blíže neurčeným původem. Při exkavaci rýhy pro kanalizaci před č. p. 38 byla odkryta konstrukce z dřevěných trámů. V jejím okolí se nacházela výrazně mazlavá šedá jílovitá hlína s nálezy ke-



Obr. 98: Přešov, Žerotínovo nám. Výběr z keramického materiálu, raný středověk – 10.–11. stol.  
 Abb. 98: Přešov, Žerotín Platz. Keramikauswahl, Frühmittelalter – 10.–11. Jh.

ramických střepů (2. polovina 13. století). Jedná se pravděpodobně o pozůstatky odpadní jímky nebo septiku.

Michal Cheben, Martin Moník, Miroslava Plaštiaková,  
 Zdeněk Schenk

## Resumé

Přešov. Žerotín Platz. Frühmittelalter–Hochmittelalter. Siedlung, Stadt. Rettungsgrabung.

## PŘEROV (K. Ú. PŘEDMOSTÍ U PŘEROVA, OKR. PŘEROV)

Hranická ulice, č. p. 30/7, 25-12-13 (295:355; 294:353). Raný–vrcholný středověk. Pohřebiště, sídliště. Záchranný výzkum.

V měsících červnu a červenci roku 2007 uskutečnila společnost Archaia Brno, o. p. s., pracoviště Olomouc, záchranný archeologický výzkum, který byl pokračováním výzkumu konaného v souvislosti s budováním cyklostezky na ulici Hranická v Předmostí u Přerova v roce 2006. Zkoumaná lokalita se nachází u západní strany zahrady farního úřadu kostela sv. Máří Magdaleny – „Farské zahrady“, p. č. 35. v centru Předmostí (obr. 99). Celkově byla prozkoumána plocha o rozloze cca 61,3 m<sup>2</sup>, kde jsme zjistili osídlení od pravěku po recent.

Kromě jiných nálezů zde byl odkryt kostrový hrob, silně porušený mladšími zásahy, který s největší pravděpodobností patří k rozsáhlému kostrovému pohřebišti, objevenému M. Křížem v roce 1895 při úpatí Skalky, zá-