

PŘEHLED VÝZKUMŮ

49



Brno 2008

PŘEHLED VÝZKUMŮ

Recenzovaný časopis
Peer-reviewed journal

Ročník 49

Volume 49

Číslo 1–2

Issue 1–2

Předseda redakční rady
Head of editorial board

Pavel Kouřil

Redakční rada
Editorial Board

Herwig Freisinger, Václav Furmánek, Janusz K. Kozłowski,
Alexander Ruttka, Jiří A. Svoboda, Jaroslav Tejral, Ladislav Veliačik

Odpovědný redaktor
Editor in chief

Petr Škrdla

Výkonná redakce
Assistant Editors

Balász Komoróczy, Marián Mazuch, Ladislav Nejman,
Rudolf Procházka, Stanislav Stuchlík, Lubomír Šebela

Technická redakce, sazba
Technical Editors, typography

Pavel Jansa, Ondřej Mlejnek

Software
Software

Spencer Kimball, Peter Mattis, GIMP Development Team 2008: GNU
Image Manipulation Program, 2.6.1
GRASS Development Team 2008: Geographic Resources Analysis
Support System, 6.3.0
Kolektiv autorů 2008: Inkscape, 0.46
Kolektiv autorů 2005: L^AT_EX 2_ε

Fotografie na obálce
Cover Photography

Vrcholně středověká lotová závaží z českých a moravských lokalit.
Gruna, Hradisko (vlevo); Písek, u Šarlatského rybníka (v popředí); Ví-
cov, Městisko (vpravo dole); Boskovice, hrad (vpravo nahoře). Srov.
studii J. Doležela v tomto svazku. Foto P. Smékal.

*Medieval cup nested weights from czech and moravian sites. Gruna,
Hradisko (left); Písek, u Šarlatského rybníka (front); Vícov, Městisko
(bottom right); Boskovice, castle (top right). Cf. the article by J. Dole-
žel in this volume. Photo by P. Smékal.*

Adresa redakce
Address

Archeologický ústav AV ČR, Brno, v. v. i
Královopolská 147
612 00 Brno
IČ: 68081758
E-mail: pv@iabrno.cz
Internet: <http://www.iabrno.cz>

Tisk
Print

Arch, spol. s r. o.
Charbulova 3a
618 00 Brno-Černovice

KNIHOVNA AV ČR

PD 1520

Roč. 49, 2008, č. 1-2



91087/09

ISSN 1211-7250

MK ČR E 18648

Vychází dvakrát ročně

Vydáno v Brně roku 2008

Náklad 450 kusů

Copyright ©2008 Archeologický ústav AV ČR, Brno, v.v.i. and the authors.

Podle falza měla být vesnice založena již roku 1055 znojemským rychtářem Tassem. Fara je připomínána k roku 1234. 12. července tohoto roku král Václav I. udělil loučkému klášteru patronátní právo nad kostelem v Tasovicích, které v té době byly zeměpanskou vsí. Nynější fara byla vystavěna v roce 1780. Roku 1833 byla fara obnovena. Barokní farní kostel Nanebevzeu P. Marie byl vystavěn ve 2. polovině 17. století (Hosák 2004, 97). V nejbližším prostoru fary ani kostela Nanebevzetí P. Marie se doposud neuskutečnila žádná forma archeologického výzkumu.

Sledován byl celý výkop pro pokládku splaškové kanalizace. V celé délce dosáhl rostlého podloží, které je zde tvořeno vátyými písky a spraší. Na spraš nasedal půdní typ, jenž byl překryt splachy z návrší, na němž stojí kostel Nanebevzetí P. Marie. Z těchto vrstev splachů byla získána nesourodá kolekce keramiky (pouze výdutě nádob), datovatelná rámcově do středověku, případně novověku; jednu výdut' lze datovat do doby hradištní. Pouze ve spodní části výkopu při silnici byla na profilu dokumentována blíže neidentifikovaná antropogenní aktivity, doložená vrstvou uhlíků ležících na písčitém podloží. Vzhledem k absenci nálezů ji nebylo možno časově zařadit. Nad horizontem splachů se nachází blíže nespécifikované souvrství stavební suti. Při průčelí fary výkop částečně zachytil do podloží vysekaný větrák 2. patra sklepů fary. Žádné další archeologické aktivity nebyly výkopem zasaženy.

David Merta

Literatura

Hosák, L. 2004: Historický místopis země Moravsko-slezské. Praha. Merta, D. 2006: Tasovice nad Dyjí, fara – splašková kanalizace. Nálezoová zpráva č. 46/06 uložená v archivu společnosti Archaia Brno, o. p. s.

Resumé

Tasovice (Bez. Znojmo), Parz. N. 10. Mittelalter. Dorf. Rettungsgrabung.

TROUBKY (OKR. PŘEROV)

Ulice Na Dědině. Pozdní doba hradištní, vrcholný středověk. Sídliště, vesnice. Záchranný výzkum.

Záchranný archeologický výzkum pod vedením pracovníků Archaia Brno, o. p. s., pracoviště Olomouc, realizovaný v srpnu a září roku 2007, byl vyvolán výkopovými pracemi souvisejícími s pokládkou televizního kabelového rozvodu v intravilánu obce Troubky.

První písemná zmínka o Troubkách pochází z roku 1348, kdy je v zemských deskách uváděn Heralt z Kunštátu. Tento první doložený držitel obce dal své manželce zapsat věno 300 hřiven grošů v Troubkách se všemi náležitostmi a s dědinou Člunek. Jeho syn Kuna z Lysic prodal v roce 1351 tvrz v Troubkách se vsí a ves Člunek Janu a Drslavovi z Kravař. V roce 1380 prodal Drslavův syn Vok z Kravař Troubky s tvrzí a Člunek Ctiborovi

z Tovačova. Od tohoto roku již není troubecká tvrz v písemných pramenech vzpomínána. Dle tradice měla stávat v místech zvaných Na Pustých (Lapáček 1998, 30–31). Poblíž tvrze se měl nacházet dvůr, který je v písemných pramenech zmiňován k roku 1355. Tato stavba je vidět ještě roku 1833 na indikační skice. Poté byl objekt pravděpodobně okolo poloviny 19. století zlikvidován (Peška, Plaček 2002, 93).

Z půdorysného hlediska náleží Troubky, resp. původní jádro obce, tvořené ulicí Dědina, mezi tzv. silniční návesovky s rozšířením silnice v protáhlé návesní prostranství (Černý 1973). Hlavní náves byla zastavěna obytnými domy statků, přiléhajícími k sobě. Jejich hlavní průčelí tvoří stěnu návsi. Přestože obec v průběhu 19. století několikrát vyhořela, patrně si zachovala svoji původní stavební dispozici v podobě ustáleného typu hanácké vesnice.

V ulici Dědina se podařilo zachytit pozitivní archeologické situace. Celkově byly zdokumentovány 4 profily. Intaktní geologické podloží představovaly sedimenty povodňového původu. Konkrétně jde o šterkopískové sedimenty s. j. 113 a 123, zdokumentované u Profilů 2, 3. Na ně bezprostředně nasedaly kulturní vrstvy pozdněhradištního (k. 112, 133) a vrcholně středověkého stáří (k. 103, 122a, 134.). Sílu podložního sedimentu nebylo možné zjistit vzhledem k limitované hloubce kabelážního výkopu. Není vyloučeno, že se pod těmito šterkopísky může nacházet pohřbený půdní horizont se staršími doklady osídlení. Vzorkováním vrstev u jednotlivých profilů se podařilo získat soubor keramiky. V prvním případě se jedná o pozdněhradištní zlomky výdutí silnostěnných hrnců, zlomek kyjovitého okraje zásobnice a několik římsovitých okrajů, které jsou zdobeny obvodovými žlábkami či vlnicemi. V keramické hmotě je patrný vysoký podíl použitého drceného grafitu. Tento horizont osídlení lze datovat již do 1. pol. 13. století. Mladší část souboru keramiky lze rámcově časově vřadit do průběhu 14. století. Během výzkumu byl zároveň zdokumentován požárový horizont v prostoru původní návsi. Požárovou událost indikovala tenká vrstva uhlíků a mazanice (k. 124) na profilu 3. Tato událost patrně souvisela rovněž s destrukcí dřevohlinité stavby, po které zůstala výrazná destrukční vrstva, obsahující kromě četných uhlíků také velké množství mazanice (k. 103), zachycené na profilu 1. Datace tohoto požárového horizontu spadá patrně do druhé poloviny 14. století.

Výsledky archeologického výzkumu prokázaly, že počátky osídlení v jádru dnešní obce Troubky sahají již do pozdně hradištního období (před 1. pol. 13. století), tedy nejméně 100 let před první písemnou zmínkou.

Jan Mikulík, Zdeněk Schenk

Literatura

Černý, E. 1973: Metodika průzkumu zaniklých středověkých osad a pluzin na Dražanské vrchovině I-II, Zprávy ČSSA při ČSAV 15, sešit 6. Praha.
Lapáček, J. 1998: Historie obce od nejstarších písemných památek do roku 1848. In: *Minulost a přítomnost obce Troubky 1348–1998*. Troubky.

Peška, J., Plaček, M. 2002: Dědictví věků. Nemovité archeologické památky Přerovska. Olomouc.

Resumé

Troubky (Bez. Přerov), Na Dědině Str. Spätburgwallzeit, Hochmittelalter. Siedlung, Dorf. Rettungsgrabung.

TŘEBČÍN (OKR. OLOMOUC)

„U plesu“. Raný středověk. Sídliště, hrob. Záchranný výzkum.

Záchranný výzkum byl vyvolán výstavbou nové kanalizace pro obec Slatinice, místní část Lípy (již okres Prostějov). Výzkum proběhl v období srpna a září roku 2007. Identifikace lokality na mapě ZM ČR 1 : 10 000, číslo listu 24–22–22: 336:119; 321:106. Vzdálenosti jsou uvedeny v milimetrech od západní/jižní sekční čáry.

Sídlištní objekty byly zkoumány na katastrálním území obce Třebčína. Zjištěné objekty byly zdokumentovány na profilech výkopu kanalizace. Celkem byly prozkoumány čtyři zahloubené objekty. Datace byla možná pouze u tří z nich – dva jsou raně středověkého stáří (objekty 1 a 2) a jeden je datován do období mladší doby římské (objekt 3). Poslední zjištěný objekt 4 nelze datovat, protože jeho zásyp neobsahoval datovací materiál. Podrobně byla zkoumána zásobní jáma – objekt 1, na jejímž dně byl rozpoznán kostrový hrob (dle určení antropoložky A. Pankowské se jedná o pozůstatky invalidní ženy).

Jakub Vrána

Resumé

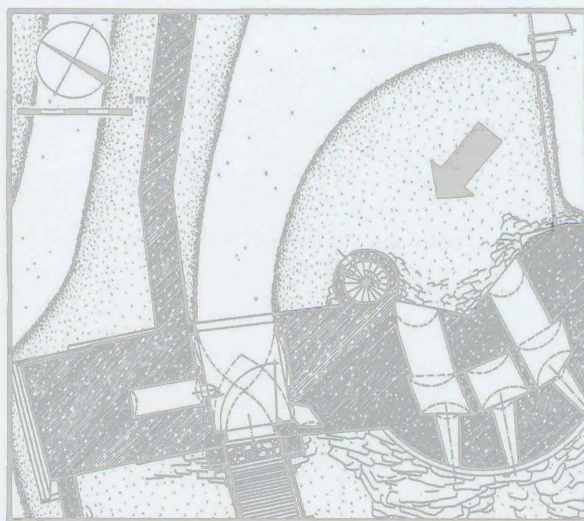
Třebčín (Bez. Olomouc). „U plesu“. Frühmittelalter. Siedlung, Grab. Rettungsgrabung.

TÝN NAD BEČVOU (OKR. PŘEROV)

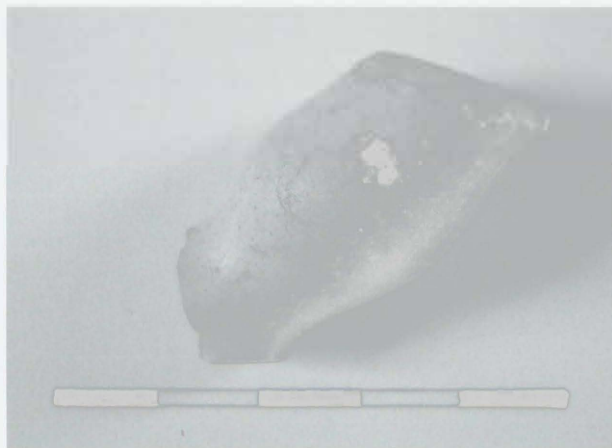
„Hrad Helfštýn“. Novověk. Ojedinelý nález. Povrchový sběr

Dne 15. listopadu 2006 bylo nalezeno v areálu hradu Helfštýna na I. nádvoří torzo hliněné dýmky s hrnčířskou značkou, nápadně připomínající rožmberskou růži. Místo nálezu je orientováno zhruba 5 m JV od vnitřní strany tzv. Široké zdi, v místě dvou kasematních dělostřeleckých střílen a první hradní brány, postavené v 1. pol. 16. stol. Janem z Pernštejna a na Helfenštejně. Nález byl objeven náhodně v jednom z krtinců na travnaté ploše prvního nádvoří. Místo nálezu se nalézá cca 382 m n. m. (obr. 108).

Hliněná dýmka je zhotovena z kvalitní bílé hrnčířské hlíny bez použití jakéhokoliv ostřiva s jemným nádechem leštěného povrchu. Z těchto důvodů je možné uvažovat o nálezu jako o importu (Holandsko, Německo). Torzo dýmky se skládá z hlavičky, která má téměř po celém obvodu hrdla jednoduchou radélkovou výzdobu (obr. 109). Hlavička má část vyústění troubele, která je ve svém počátku zlomená, tudíž není známá původní délka dýmky. To, co je na hliněné dýmce nejpozoruhodnější, je její



Obr. 108: Týn nad Bečvou. Místo nálezu hliněné dýmky.
Abb. 108: Týn nad Bečvou. Die Lage der Fund eines irdener Pfeife.



Obr. 109: Týn nad Bečvou. Torzo hliněné dýmky.
Abb. 109: Týn nad Bečvou. Pfeifefragmente.

nožka pod hlavičkou, do které je vtačena značka připomínající pětibokou rožmberskou růži (obr. 110). Je třeba zmínit, že helfštýnské panství i s hradem vlastnil Petr Vok z Rožmberka od roku 1580–1593, kdy ho následně prodal Hynku Bruntálskému z Vrbna.

Dalibor Figel'

Literatura

Plaček, M. 2001: Ilustrovaná encyklopedie moravských hradů, hrádků a tvrzí. Praha.

Pánek J. 1989: Poslední Rožmberkové, velmoži české renesance. Praha.

Resumé

Týn nad Bečvou (Bez. Přerov), Burg Helfštýn. Neuzeit. Einzelfund. Terrainbegehung.