

PŘEHLED VÝZKUMŮ

49



Brno 2008

PŘEHLED VÝZKUMŮ

Recenzovaný časopis
Peer-reviewed journal

Ročník 49

Volume 49

Číslo 1–2

Issue 1–2

Předseda redakční rady
Head of editorial board

Pavel Kouřil

Redakční rada
Editorial Board

Herwig Freisinger, Václav Furmánek, Janusz K. Kozłowski,
Alexander RuttKay, Jiří A. Svoboda, Jaroslav Tejral, Ladislav Veliáčik

Odpovědný redaktor
Editor in chief

Petr Škrdla

Výkonná redakce
Assistant Editors

Balász Komoróczy, Marián Mazuch, Ladislav Nejman,
Rudolf Procházka, Stanislav Stuchlík, Lubomír Šebela

Technická redakce, sazba
Technical Editors, typography

Pavel Jansa, Ondřej Mlejnek

Software
Software

Spencer Kimball, Peter Mattis, GIMP Development Team 2008: GNU
Image Manipulation Program, 2.6.1
GRASS Development Team 2008: Geographic Resources Analysis
Support System, 6.3.0
Kolektiv autorů 2008: Inkscape, 0.46
Kolektiv autorů 2005: L^AT_EX 2_ε

Fotografie na obálce
Cover Photography

Vrcholně středověká lotová závaží z českých a moravských lokalit.
Gruna, Hradisko (vlevo); Písek, u Šarlatského rybníka (v popředí); Ví-
cov, Městisko (vpravo dole); Boskovice, hrad (vpravo nahoře). Srov.
studii J. Doležela v tomto svazku. Foto P. Smékal.

*Medieval cup nested weights from czech and moravian sites. Gruna,
Hradisko (left); Písek, u Šarlatského rybníka (front); Vícov, Městisko
(bottom right); Boskovice, castle (top right). Cf. the article by J. Dole-
žel in this volume. Photo by P. Smékal.*

Adresa redakce
Address

Archeologický ústav AV ČR, Brno, v. v. i
Královopolská 147
612 00 Brno
IČ: 68081758
E-mail: pv@iabrno.cz
Internet: <http://www.iabrno.cz>

Tisk
Print

Arch, spol. s r. o.
Charbulova 3a
618 00 Brno-Černovice

KNIHOVNA AV ČR

PD 1520

Roč. 49, 2008, č. 1-2



91087/09

ISSN 1211-7250

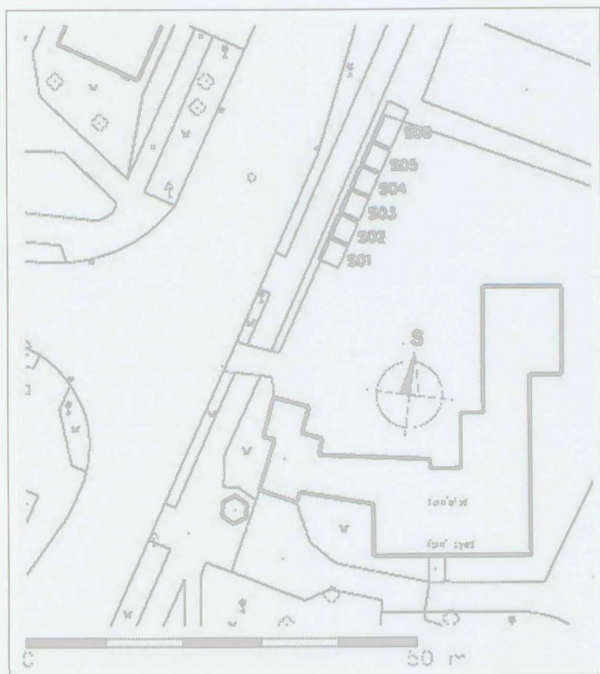
MK ČR E 18648

Vychází dvakrát ročně

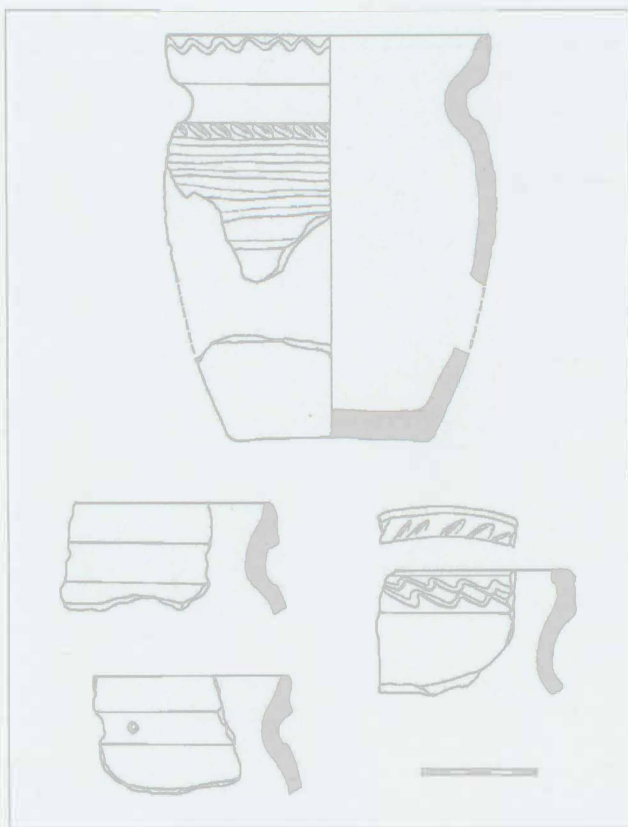
Vydáno v Brně roku 2008

Náklad 450 kusů

Copyright ©2008 Archeologický ústav AV ČR, Brno, v.v.i. and the authors.



Obr. 99: Přerov (k. ú. Předmostí u Přerova), Hranická ul. Plán zkoumané plochy s vyznačenými sondami. *Abb. 99: Předmostí u Přerova, Hranická Gasse. Mappe der Grabungstelle mit markierten Sonden.*



Obr. 101: Přerov (k. ú. Předmostí u Přerova), Hranická ul. Výběr keramiky z 11.–13. století. *Abb. 101: Přerov, Žerotín Platz. Keramikauswahl, 11.–13. Jh.*



Obr. 100: Přerov (k. ú. Předmostí u Přerova), Hranická ul. Foto vrcholně středověkého objektu. *Abb. 100: Předmostí u Přerova, Hranická Gasse. Photo eines Hochmittelalterlichen Objektes.*

padně od zkoumané plochy. Z kostry se zachovala jen pravá dolní končetina (lýtková, holenňá a patní kost). Hrob náleží do mladohradištního období. Na lokalitě byl získán také soubor keramiky z 11.–13. století (obr. 101).

Dokladem vrcholně středověkého osídlení je několik objektů, které obsahovaly keramiku, datovanou do 14.–15. století. Šlo hlavně o zásobnice a odpadní stavební jámy (obr. 100).

Michal Cheben, Jan Mikulík, Martin Moník, Miroslava Plaštiaková, Zdeněk Schenk

Resumé

Předmostí u Přerova, Hranická Strasse. Frühmittelalter–Hochmittelalter. Gräberfeld, Siedlung. Rettungsgrabung.

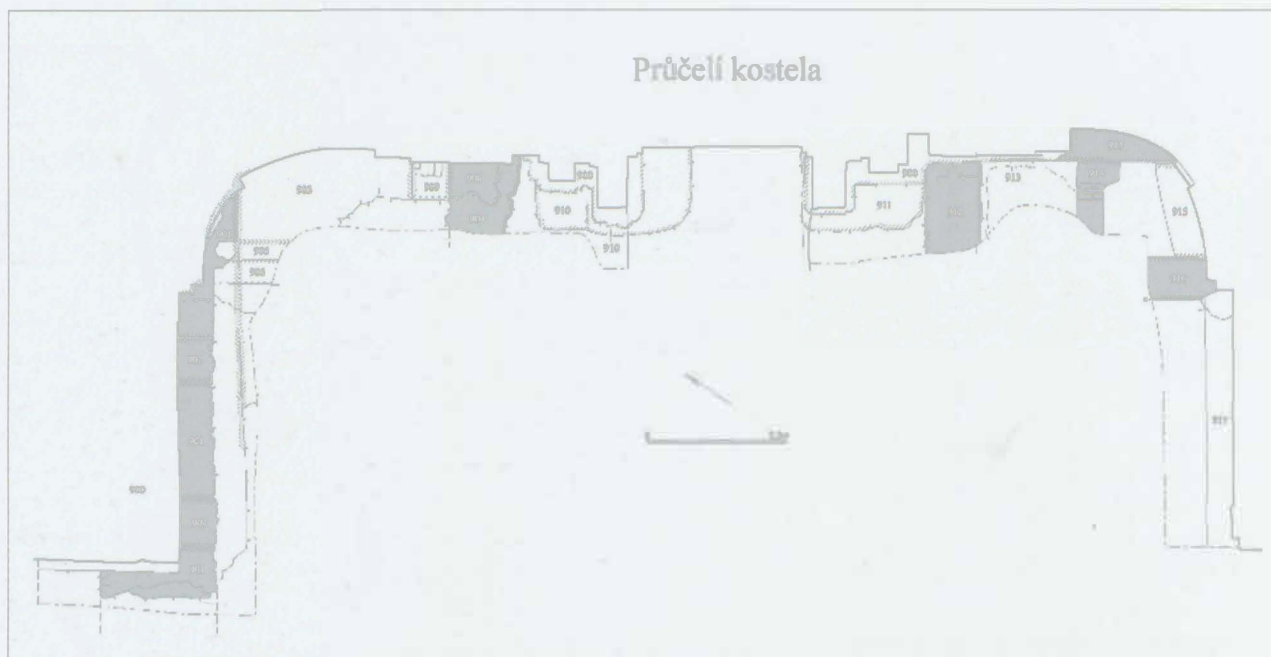
RAČICE-PÍSTOVICE (K. Ú. RAČICE, OKR. VYŠKOV)

Zámek. Novověk. Zámek. Dokumentace.

V rámci dlouhodobé rekonstrukce zámku v Račicích byla v r. 2007 provedena sanace balkonů. Její součástí byly i dva zkušební výkopy u JZ (S1) a JV (S2) nároží balkonu jihovýchodního křídla zámku. Při vybírání zeminy narazili dělníci stavební firmy, která stavbu realizovala, na zbytky staršího zdiva.

Račický zámek se nachází na jednom z výrazných vrcholů Dražanské vrchoviny, jihozápadně od centra obce, nad levým břehem Račického potoka v nadmořské výšce 400 m. Na ZM ČR 1: 10000, list 24-41-14, se zdokumentované výkopy nacházejí v okolí bodu 35:119 mm a 37:121 mm Z/J od s. č.

V prvním výkopu (S1) se v hloubce 34 cm pod dnešní úrovní terénu dochovaly zbytky zdiva z lomového kamene, cihel a římsy válcovitého tvaru. Jednotlivé komponenty byly spojeny maltou, místy jen hlínou. Zed' byla široká jen 16–38 cm. V pravé části výkopu zabíhala pod zá-



Obr. 102: Rajhrad. Přehledový plán dokumentovaných zdí, šedě fáze předcházející dnešní zástavbě. Abb. 102: Rajhrad. Plan der dokumentierten Mauern, grau die Phase die älter als die heutige Bebauung ist.

klady balkonu. Levou spodní část vyplňovala pouze stavební sut' žlutohnědé barvy z hlíny, kamínků a drobných zlomků cihel. Žádný výkop však nebyl identifikován.

Ve druhém výkopu se nacházela cihlová zeď (0,64 × 0,76 m), která ve vzdálenosti 10–16 cm od balkonu kopírovala jeho pilíř. Ke zdi přiléhala plenta z podélně kladených cihel (šířka plenty 16 cm). Vrchní vrstvy zdi byly poškozeny. Jako stavebního materiálu bylo, až na jeden kámen v plentě, použito cihel.

Dnešní zámek stojí na místě středověkého hradu a prošel několika stavebními úpravami a přestavbami. Balkony byly postaveny ve 30. letech 19. století za barona Mundyho, který zámek důkladně přestavěl v klasicistním slohu. Oba odkryté relikty jsou novověkého stáří, zdívo z prvního výkopu (S1) je možné datovat do 18. století a zdívo ze druhého výkopu (S2) do 18.–19. století.

Klára Rybářová

Resumé

Račice (Bez. Vyškov), Schloss. Neuzeit. Schloss. Dokumentation.

RAJHRAD (OKR. BRNO-VENKOV)

Kláster. Středověk–novověk. Kláster. Záchraný výzkum.

Během září 2007 byl proveden záchraný archeologický výzkum v areálu benediktinského kláštera Rajhrad, vyvolaný úpravami ploch nádvoří. Stavební práce se zaměřily na odvodnění zdíva v prostoru nádvoří před západním průčelím kostela. Ručně byly do hloubky max. 1,2 m vykopány úzké rýhy před průčelím kostela, po obvodu fary a při západní stěně spojovacího křídla. Ve všech

případech proběhl výzkum až po vyhloubení výkopů, dokumentovaná zdíva byla již obnažena a případné související příčné profily nebyly k dispozici. Z dokumentovaných fragmentů profilu pod prahem kostela a při cestě před hlavním vchodem však vyplývá, že odstraněny byly pouze vrstvy novověké stavební suti – vyrovnávky terénu. Obnažená zdíva byla začištěna a kresebně a fotograficky dokumentována. Zčásti se jednalo o základová zdíva stávajících staveb (zdi 903, 910, 911, 917), zčásti o zdíva zástavby předcházející dnešnímu kostelu: pravděpodobně současná je dvojice souběžných nadzemních zdí 904/908 a 912 se zbytky omítek, s nimiž jsou v jižní části zkoumané plochy alespoň částečně současná ještě zdíva 913, 914 a 916, zčásti opět se zbytky omítek. V severní části plochy předchází dnešní faře masivní zeď 901 s dvojicí zadržek. Samotná zdíva nelze s určitostí datovat jinak, než právě jen relativně stratigraficky vzhledem ke stávající zástavbě. Problematické je také ztotožnění těchto zdí se zdívy zachycenými v bezprostřední blízkosti v kanalizační rýze v letech 2000–2001 (Unger, Kos 2001).

David Parma

Literatura

Unger, J., Kos, P. 2001: Rajhrad (okr. Brno-venkov), Přehled výzkumů 43 (2001), 292–294.

Resumé

Rajhrad (Bez. Brno-venkov), Kloster. Mittelalter–Neuzeit. Kloster. Rettungsgrabung.