

PŘEHLED VÝZKUMŮ

49



Brno 2008

PŘEHLED VÝZKUMŮ

Recenzovaný časopis
Peer-reviewed journal

Ročník 49

Volume 49

Číslo 1–2

Issue 1–2

Předseda redakční rady
Head of editorial board

Pavel Kouřil

Redakční rada
Editorial Board

Herwig Freisinger, Václav Furmánek, Janusz K. Kozłowski,
Alexander Ruttka, Jiří A. Svoboda, Jaroslav Tejral, Ladislav Veliačik

Odpovědný redaktor
Editor in chief

Petr Škrdla

Výkonná redakce
Assistant Editors

Balász Komoróczy, Marián Mazuch, Ladislav Nejman,
Rudolf Procházka, Stanislav Stuchlík, Lubomír Šebela

Technická redakce, sazba
Technical Editors, typography

Pavel Jansa, Ondřej Mlejnek

Software
Software

Spencer Kimball, Peter Mattis, GIMP Development Team 2008: GNU
Image Manipulation Program, 2.6.1
GRASS Development Team 2008: Geographic Resources Analysis
Support System, 6.3.0
Kolektiv autorů 2008: Inkscape, 0.46
Kolektiv autorů 2005: L^AT_EX 2_ε

Fotografie na obálce
Cover Photography

Vrcholně středověká lotová závaží z českých a moravských lokalit.
Gruna, Hradisko (vlevo); Písek, u Šarlatského rybníka (v popředí); Ví-
cov, Městisko (vpravo dole); Boskovice, hrad (vpravo nahoře). Srov.
studii J. Doležela v tomto svazku. Foto P. Smékal.

*Medieval cup nested weights from czech and moravian sites. Gruna,
Hradisko (left); Písek, u Šarlatského rybníka (front); Vícov, Městisko
(bottom right); Boskovice, castle (top right). Cf. the article by J. Dole-
žel in this volume. Photo by P. Smékal.*

Adresa redakce
Address

Archeologický ústav AV ČR, Brno, v. v. i
Královopolská 147
612 00 Brno
IČ: 68081758
E-mail: pv@iabrno.cz
Internet: <http://www.iabrno.cz>

Tisk
Print

Arch, spol. s r. o.
Charbulova 3a
618 00 Brno-Černovice

KNIHOVNA AV ČR

PD 1520

Roč. 49, 2008, č. 1-2

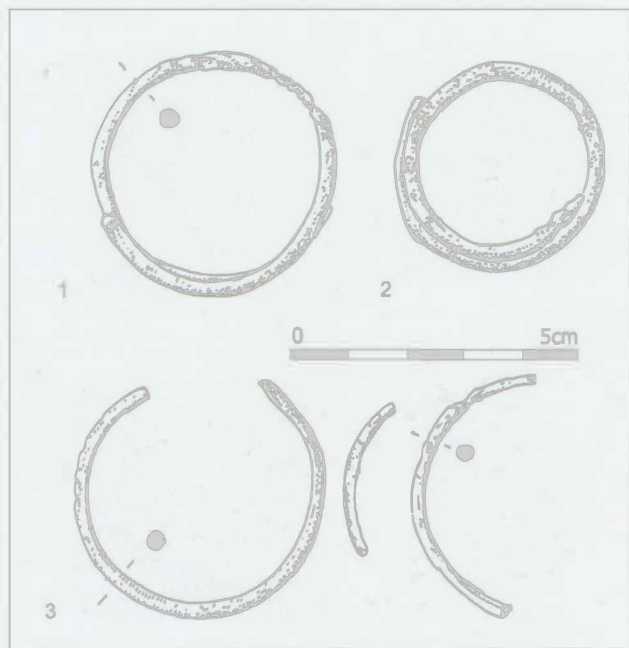


91087/09

ISSN 1211-7250
MK ČR E 18648

Vychází dvakrát ročně
Vydáno v Brně roku 2008
Náklad 450 kusů

Copyright ©2008 Archeologický ústav AV ČR, Brno, v.v.i. and the authors.



Obr. 15: Novosedly. Bronzové předměty z objektu K113.
Abb. 15: Novosedly. Bronzegegenstände aus dem Objekt K113.

vyskytuje v průběhu trvání celé únětické kultury. Dalšími třemi ozdobami jsou náramky s přeloženými konci. První z nich je kruhový (o průměru 3,5 cm), tvořený silným drátem (0,32 cm). Konce drátu se překrývají přes polovinu obvodu (obr. 15: 2). Druhý kruhový náramek o průměru 4,3 cm, rozlomený na tři části, byl stočený z 0,3 cm silného drátu (obr. 15: 3). Třetí náramek měl průměr 4,1 cm a sílu drátu taktéž 0,3 cm (obr. 15: 1). Ve všech třech případech je průřez drátu kulatý, v posledních dvou je na překrývajících se koncích zploštělý. Vlasovou ozdobu tvoří 5 kusů stočeného, 0,1 cm silného drátu. Všechny tyto ozdoby jsou opět málo chronologicky citlivé a můžeme je pouze obecně zařadit do starší doby bronzové (Stuchlík 1992, 243). Velikost náramků může naznačovat, že se jednalo o hrob dětský.

Nejbližší analogie k nálezům z Novosedel lze najít na pohřebišti ve Velkých Pavlovicích, které je z větší části datováno do staroúnětického období (Stuchlík, Stuchlíková 1996, 160). Jsou zde patrné podobnosti keramického (tamtéž Abb. 11:19; 12:16) i bronzového materiálu (tamtéž Abb. 11:5, 6, 12). Soubor nálezů tedy můžeme považovat za staroúnětický. V případě objektu K112 je zřejmé, že se jedná o hrob. Přes absenci antropologického materiálu v objektu K113 je vzhledem k obsahu a jeho dispozici zřejmé, že šlo o hrob i v tomto případě. Souvislost s objekty K114-116 se zdá být pravděpodobná.

Balázs Komoróczy, Aleš Navrátil

Literatura

- Stuchlík, S. 1969: Sídliště únětické kultury na Moravě. Nepubl. dipl. práce, Brno.
Stuchlík, S. 1992: Pohřebiště únětické kultury z Pavlova, okr. Břeclav. *Pravěk* NR 2, 237–253.

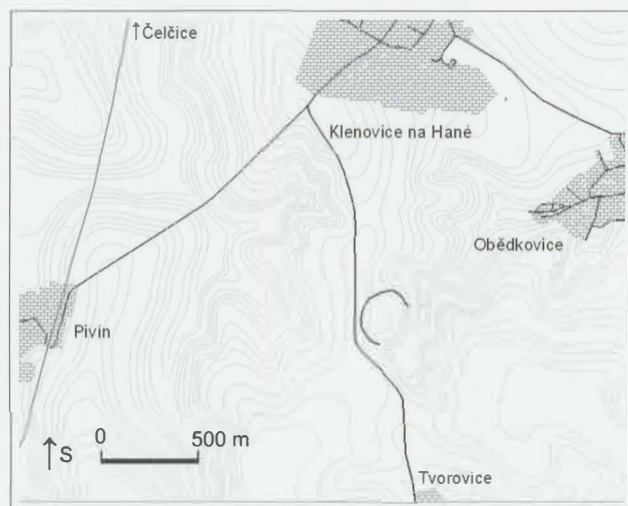
Stuchlík, S., Stuchlíková, J. 1996: Aunjetitzer Gräberfeld in Velké Pavlovice, Südmähren. *Prähistorische Zeitschrift* 71, 123–169.

Resumé

Novosedly (Bez. Břeclav), Intravillan der Gemeinde. Aunjetitzer Kultur. Gräberfeld (?). Rettungsgrabung.

OBĚDKOVICE (OKR. PROSTĚJOV)

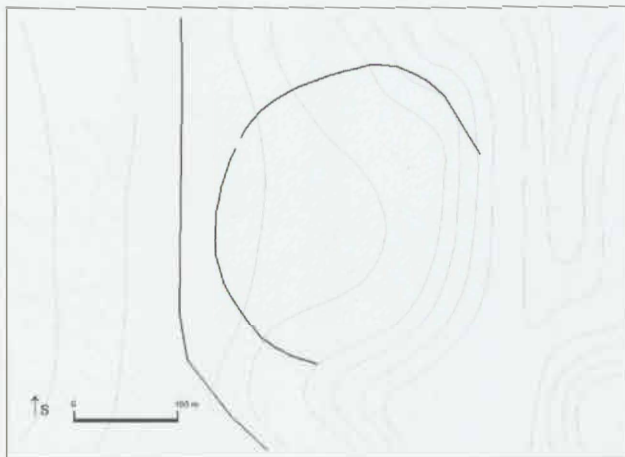
Opevněný areál, asi 1 600 m SSZ od středu obce Tvorovice. Eneolit. Doba bronzová. KLPP? Povrchový sběr. Střed lokality -552 266,06 a -1 144 000,00 v souřadnicovém systému S-JTSK East-North



Obr. 16: Obědkovice. Situace vegetačních příznaků.
Fig. 16: Obědkovice. Situation of the crop marks.

V létě roku 2007 byl na leteckých snímcích serveru www.mapy.cz identifikován vegetační příznak opevněného areálu v katastru obce Obědkovice. Lokalita se nachází po pravé straně silnice z Tvorovic do Klenovic na návrší s dobrým výhledem zejména V a SV směrem (obr. 16). Jedná se o neuzavřený relikv příkopového opevnění s patrným přerušením na SV, pravděpodobně pro vstup. Na JV straně se příznaky opevnění stávají nezřetelnými, až zcela chybí. Průměr areálu v SJ směru cca 290 m (obr. 17). Po sklizni a zemědělských úpravách půdy byl proveden povrchový sběr, při kterém byla získána kolekce zlomků keramiky a želez pravěkých až zcela recentních. Po vytřídění novověkých a středověkých drobných zlomků, budících dojem, že se dostaly na lokalitu s hnojem, a dvou zlomků podkov, pravděpodobně středověkých, nebo raně novověkých, zůstal soubor asi deseti zlomků pravěké keramiky. Střepy jsou z hrubě modelovaných, silnostěnných nádob. Materiálem a zpracováním se zdají příslušet nejpravděpodobněji k eneoliticko-bronzovému keramickému komplexu, možná k okruhu lužických popelnicových polí.

Pavel Moř



Obr. 17: Opevněný areál v k. ú. Obědkovice Fig. 17: Obědkovice. Fortified area.

Summary

Obědkovice (district Prostějov). Enclosure area, cca 1600 m NNW from the centre of village Tvorovice. Eneolithic. Bronze age. Late bronze age? Surface collection. Centre of area -552 266,06 and -1 144 000,00 in the S-JTSK East-North coordinate system.

OLOMOUC (K. Ú. NEŘEDÍN, OKR. OLOMOUC)

„Mýlina“. KLPP. Kulturní vrstva. Záchranný výzkum.

Ve dnech 3.–5. 6. 2007 probíhala na této již delší dobu zkoumané lokalitě v Olomouci-Neředíně, v trati „Mýlina“, skrývka ornice na parcele patřící firmě Mona, zastoupené ing. Tománkem. Jednalo se o stavbu domu, který měl dodatečně patřit do komplexu již stojících devíti řadových rodinných domů postavených v letech 2004–2005 (Peška, Šrámek 2005; 2006; 2007; Peška, Vránová, Šrámek 2005). Při vyjednávání o podmínkách realizace záchranného archeologického výzkumu s investorem nedošlo k dohodě, ten proto od stavebního záměru odstoupil. Odkrytá plocha byla opět zavezena ornici ze skrývky a k samotnému záchrannému výzkumu tak nedošlo.

Po odstranění ornice byla obnažena kulturní vrstva (kontext 4416) známá z této lokality z předešlých výzkumů. Investor neumožnil vstup na odkrytou plochu, proto nemohla být ručně začištěna, nepodařilo se tak identifikovat případné zahloubené objekty. Bezprostředně po skrývce ornice byla na povrchu kulturní vrstvy nalezena bronzová jehlice typu Vel'ká Lehota (Salaš 2005, 107) z období lužických popelnicových polí. (Za laskavé určení typu jehlice děkujeme Mgr. V. Vránové.) Zlomek kamenné sekerky ze zelené břidlice se zúženým rovným týlem můžeme datovat pouze rámcově do neolitu-eneolitu. Tyto nálezy tak tvoří prozatím jediný zachráněný movitý materiál z této parcely.

Jaroslav Peška, Filip Šrámek

Literatura

- Peška, J., Šrámek, F. 2005: Olomouc (k. ú. Neředín, „Mýlina“), *Přehled výzkumů* 46, 235, 247, 263.
 Peška, J., Šrámek, F. 2006: Olomouc (k. ú. Neředín, „Mýlina“), *Přehled výzkumů* 47, 158–159.
 Peška, J., Šrámek, F. 2007: Olomouc (k. ú. Neředín, „Mýlina“), *Přehled výzkumů* 48, 380, 399.
 Peška, J., Vránová, V., Šrámek, F. 2005: Olomouc (k. ú. Neředín, „Mýlina“), *Přehled výzkumů* 46, 270–272.
 Salaš, M. 2005: Bronzové depoty střední až mladší doby bronzové na Moravě a ve Slezsku. Brno.

Resumé

Olomouc (Kataster Neředín, Bez. Olomouc), „Mýlina“. Lausitzer Urnenfelderkultur – Kulturschicht. Rettungsgrabung.

OLOMOUC (M. Č. CHOMOUTOV, OKR. OLOMOUC)

Ulice Dalimilova. KLPP. Sídliště. Záchranný výzkum.

V červnu 2007 byla při akci „Kanalizace Olomouc, m. č. Chomoutov“ dokumentována 0,40 m mocná sídlištní vrstva s obsahem keramiky kultury lužických popelnicových polí. Sídlištní vrstva se nacházela v hloubce 1,70 m od současného povrchu terénu. Místo nálezu je v okolí bodu vymezeného souřadnicemi na ZM 1: 10 000, list 24 – 22 – 09, 239 mm od Z s. č. a 20 mm od J s. č.

Ladislav Kaiser

Resumé

Olomouc-Chomoutov (Bez. Olomouc). Str. Dalimilova. Lausitzer Urnenfelderkultur. Siedlung. Rettungsgrabung.

OLOMOUC (K. Ú. POVEL, OKR. OLOMOUC)

Družební ulice, parc. č. 730/1, 730/2. KLPP. Sídliště. Záchranný výzkum.

Lokalizace: poloha lokality v ZM ČR 1 : 10000, list 24-22-19, rok vydání 1996, okolí bodu 378 mm od Z s. č. : 44 mm od J s. č.

V měsících červenci a listopadu byl proveden záchranný výzkum při výstavbě „bytového komplexu Kaplička“, ležícího v místech opuštěné stavební jámy z plánované sídlištní výstavby z 80. let 20. stol., v blízkosti známého předvelkomoravského ústředí na Povelu. Ze zemních prací došlo k vyčištění stavební jámy a jejímu rozšíření východním směrem. Celkem bylo na lokalitě provedeno 11 zjišťovacích sond (max. do velikosti 2,5 × 1 m), situovaných u stěn stavební jámy. V západní polovině stavební jámy, zkoumané v červenci, se pod 1,6 m mocnou vrstvou recentních dorovnávek terénu objevovaly torza původní ornice s podomičnickou vrstvou o síle 40 cm,