

# PŘEHLED VÝZKUMŮ

49



Brno 2008

# PŘEHLED VÝZKUMŮ

Recenzovaný časopis  
*Peer-reviewed journal*

Ročník 49

Volume 49

Číslo 1–2

Issue 1–2

**Předseda redakční rady**  
**Head of editorial board**

Pavel Kouřil

**Redakční rada**  
**Editorial Board**

Herwig Freisinger, Václav Furmánek, Janusz K. Kozłowski,  
Alexander Ruttka, Jiří A. Svoboda, Jaroslav Tejral, Ladislav Veliačik

**Odpovědný redaktor**  
**Editor in chief**

Petr Škrdla

**Výkonná redakce**  
**Assistant Editors**

Balász Komoróczy, Marián Mazuch, Ladislav Nejman,  
Rudolf Procházka, Stanislav Stuchlík, Lubomír Šebela

**Technická redakce, sazba**  
**Technical Editors, typography**

Pavel Jansa, Ondřej Mlejnek

**Software**  
**Software**

Spencer Kimball, Peter Mattis, GIMP Development Team 2008: GNU  
Image Manipulation Program, 2.6.1  
GRASS Development Team 2008: Geographic Resources Analysis  
Support System, 6.3.0  
Kolektiv autorů 2008: Inkscape, 0.46  
Kolektiv autorů 2005: L<sup>A</sup>T<sub>E</sub>X 2<sub>ε</sub>

**Fotografie na obálce**  
**Cover Photography**

Vrcholně středověká lotová závaží z českých a moravských lokalit.  
Gruna, Hradisko (vlevo); Písek, u Šarlatského rybníka (v popředí); Ví-  
cov, Městisko (vpravo dole); Boskovice, hrad (vpravo nahoře). Srov.  
studii J. Doležela v tomto svazku. Foto P. Smékal.

*Medieval cup nested weights from czech and moravian sites. Gruna,  
Hradisko (left); Písek, u Šarlatského rybníka (front); Vícov, Městisko  
(bottom right); Boskovice, castle (top right). Cf. the article by J. Dole-  
žel in this volume. Photo by P. Smékal.*

**Adresa redakce**  
**Address**

Archeologický ústav AV ČR, Brno, v. v. i  
Královopolská 147  
612 00 Brno  
IČ: 68081758  
E-mail: pv@iabrno.cz  
Internet: <http://www.iabrno.cz>

**Tisk**  
**Print**

Arch, spol. s r. o.  
Charbulova 3a  
618 00 Brno-Černovice

**KNIHOVNA AV ČR**

**PD 1520**

**Roč. 49, 2008, č. 1-2**



91087/09

ISSN 1211-7250  
MK ČR E 18648

Vychází dvakrát ročně  
Vydáno v Brně roku 2008  
Náklad 450 kusů

Copyright ©2008 Archeologický ústav AV ČR, Brno, v.v.i. and the authors.

keramiky, kterou lze datovat do pozdně středověkého období. Na tyto vrstvy nasedala nazelenalá tmavě šedohnědá písčité hlína (s. j. 2104), obsahující úlomky cihel a keramiku z 15. století. Nad ní se nacházela terénní vyrovnávka (s. j. 2103), obsahující keramiku novověkého stáří.

Nejsvrchnější stratigrafické jednotky jsou tvořeny šterkopískovým podsypem, původní kamennou dlažbou (s. j. 2900) a asfaltovým povrchem soudobé vozovky (s. j. 2901).

Jan Mikulík, Zdeněk Schenk

## Resumé

Přerov (Bez. Přerov). Bratřská Strasse. Hochmittelalter. Stadt. Rettungsgrabung.

## PŘEROV (K. Ú. PŘEROV, OKR. PŘEROV)

**Optická ulice. Středověk–novověk. Ojedinelý nález. Záchraný archeologický výzkum.**

V souvislosti se stavební akcí „Přerov–domov důchodců v ul. Optiky“ byl v měsících lednu až dubnu 2007 proveden záchraný archeologický výzkum formou odborného dohledu nad výkopovými pracemi. Výzkum uskutečnila společnost Archaia Brno, o. p. s., pracoviště Olomouc. Předmětná plocha výzkumu se nachází ve východní části ulice Optická v bývalém areálu základní a mateřské školy a IVS Technik. Předmětná plocha je situována na východním okraji města Přerova, cca 1,5 km od historického jádra města, na levém břehu řeky Bečvy.

V jižní části areálu při terénních úpravách svahu nad blokem C byla z profilu 5 a 6 získána malá kolekce druhotně přemístěné pozdně středověké až novověké keramiky. Ojedinelé nálezy zlomků především glazované novověké keramiky byly také získány ze severní části areálu při hloubení základových pasů u bloku B.

Jan Mikulík, Zdeněk Schenk

## Resumé

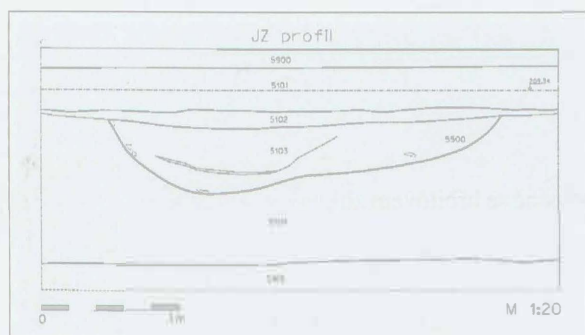
Přerov (Bez. Přerov). Optická Strasse. Mittelalter–Neuzeit. Einzelfunde. Rettungsgrabung.

## PŘEROV (K. Ú. PŘEROV, OKR. PŘEROV)

**Ulice Čapka Drahlavského, p. č. 4939. Pozdní středověk–Novověk. Město. Záchraný výzkum.**

V souvislosti se stavebními pracemi v rámci investiční akce „Přerov–vodovod v oblasti Bratřská“ byl v červnu a srpnu 2007 proveden záchraný archeologický výzkum formou dohledu nad výkopovými pracemi.

Dne 3. 8. 2007 byla v ulici Čapka Drahlavského, na p. č. 4939 před domem č. p. 8, ručně hloubeným výkopem, probíhajícím ve vzdálenosti 8 m JZ od zástavby, zachycena pozitivní archeologická situace. Zde byl také zdokumentován úsek jihozápadní (Profil 5) i severovýchodní (Profil 6) stěny vodovodního výkopu o délce 3,8 m



Obr. 96: Přerov, ulice Čapka Drahlavského. Profil 5. Abb. 96: Přerov, Čapka Drahlavského Strasse. Schnitt 5.

(obr. 96). Na podloží, tvořené naplaveným světle šedohnědým středně zrnitým pískem (s. j. 5105), nasedal sediment světle hnědého písčitého jílu (s. j. 5104). Horní hranici datace povodňových událostí lze stanovit díky početnému souboru keramiky, pocházejícímu ze zásypu (s. j. 5103) odpadní jámy (s. j. 5500), zahloubené do povodňového sedimentu (s. j. 5104). Její zásyp, tvořený šedohnědou jílovitou hlínou (s. j. 5103) promísenou úlomky vápence a popelovitými čočkami, obsahoval velký soubor keramiky z pozdního středověku (15. století). Odpadní jámu překrývala planýrka hnědošedé jílovité hlíny, recentní šterkový podsyp a asfaltová vozovka. Obdobná situace byla zachycena na profilu P7 před domem č. p. 6, kdy na povodňový sediment nasedala kulturní vrstva (s. j. 7103), obsahující početný soubor keramiky pozdně středověkého až raně novověkého stáří.

Jan Mikulík, Zdeněk Schenk

## Resumé

Přerov (Bez. Přerov). Čapka Drahlavského Strasse. Spätmittelalter–Neuzeit. Stadt. Rettungsgrabung.

## PŘEROV (K. Ú. PŘEROV, OKR. PŘEROV)

**Žerotínovo náměstí. Raný–vrcholný středověk. Sídliště, město. Záchraný výzkum.**

Lokalita se nachází na severní straně Žerotínova náměstí (obr. 97). V místě současné asfaltové komunikace a v ulici směřující z Žerotínova na Horní náměstí v trase pěší komunikace uskutečnila společnost Archaia Olomouc, o. p. s., na jaře roku 2007 záchraný archeologický výzkum v souvislosti s úpravou Žerotínova náměstí. Jedná se o prostor raně středověké a středověké aglomerace ve vlastním jádru města Přerova. V trase budoucí stokové sítě bylo vytyčeno sedm ručně hloubených sond (vozovka a svrchní vrstvy byly odstraněny pomocí mechanizace), oddělených 1 m širokými kontrolními bloky, a dvě další, zachytávající situaci přímo ve výkopu hloubeného mechanizací. Celkově byl terén snížen o 1–3,26 m.

Profily sond S 1–7 ukazují především mocný raně středověký horizont a na něj nasedající recentní úpravy terénu v prostoru Žerotínova náměstí. Významnou část představují nálezy keramických střepů, pocházejících z kultur-