

# PŘEHLED VÝZKUMŮ

49



Brno 2008

# PŘEHLED VÝZKUMŮ

Recenzovaný časopis  
*Peer-reviewed journal*

Ročník 49

Volume 49

Číslo 1–2

Issue 1–2

**Předseda redakční rady**  
**Head of editorial board**

Pavel Kouřil

**Redakční rada**  
**Editorial Board**

Herwig Freisinger, Václav Furmánek, Janusz K. Kozłowski,  
Alexander Ruttka, Jiří A. Svoboda, Jaroslav Tejral, Ladislav Veliačik

**Odpovědný redaktor**  
**Editor in chief**

Petr Škrdla

**Výkonná redakce**  
**Assistant Editors**

Balász Komoróczy, Marián Mazuch, Ladislav Nejman,  
Rudolf Procházka, Stanislav Stuchlík, Lubomír Šebela

**Technická redakce, sazba**  
**Technical Editors, typography**

Pavel Jansa, Ondřej Mlejnek

**Software**  
**Software**

Spencer Kimball, Peter Mattis, GIMP Development Team 2008: GNU  
Image Manipulation Program, 2.6.1  
GRASS Development Team 2008: Geographic Resources Analysis  
Support System, 6.3.0  
Kolektiv autorů 2008: Inkscape, 0.46  
Kolektiv autorů 2005: L<sup>A</sup>T<sub>E</sub>X 2<sub>ε</sub>

**Fotografie na obálce**  
**Cover Photography**

Vrcholně středověká lotová závaží z českých a moravských lokalit.  
Gruna, Hradisko (vlevo); Písek, u Šarlatského rybníka (v popředí); Ví-  
cov, Městisko (vpravo dole); Boskovice, hrad (vpravo nahoře). Srov.  
studii J. Doležela v tomto svazku. Foto P. Smékal.

*Medieval cup nested weights from czech and moravian sites. Gruna,  
Hradisko (left); Písek, u Šarlatského rybníka (front); Vícov, Městisko  
(bottom right); Boskovice, castle (top right). Cf. the article by J. Dole-  
žel in this volume. Photo by P. Smékal.*

**Adresa redakce**  
**Address**

Archeologický ústav AV ČR, Brno, v. v. i  
Královopolská 147  
612 00 Brno  
IČ: 68081758  
E-mail: pv@iabrno.cz  
Internet: <http://www.iabrno.cz>

**Tisk**  
**Print**

Arch, spol. s r. o.  
Charbulova 3a  
618 00 Brno-Černovice

**KNIHOVNA AV ČR**

**PD 1520**

**Roč. 49, 2008, č. 1-2**



91087/09

ISSN 1211-7250  
MK ČR E 18648

Vychází dvakrát ročně  
Vydáno v Brně roku 2008  
Náklad 450 kusů

Copyright ©2008 Archeologický ústav AV ČR, Brno, v.v.i. and the authors.

tvorí ponechané skalní podloží. V těsné blízkosti sklepa byly objeveny kamenné základy nadzemní stavby (vyšší struktura 001), která částečně zasahovala mimo vytyčené čtverce. Stavba měla téměř čtvercový půdorys, maximální vnitřní rozměry jsou 2,14 × 2,20 metru. Severozápadní nároží stavby bylo zničeno erozí. Zdivo bylo postaveno z lomového kamene, spojeného jílem (zdi 908, 910, 911, 912, 913). Bohužel během výzkumu zde nebyl zjištěn žádný datovací materiál. S velkou pravděpodobností však můžeme předpokládat, že tento objekt je také vrcholně středověkého stáří.

V průběhu výzkumu bylo ve zkoumaných vrstvách nalezeno velké množství keramických zlomků, jak z období popelnicových polí, tak z vrcholného středověku. Také bylo nalezeno větší množství fragmentů strusky a mazanice. Mezi zajímavé vrcholně středověké nálezy patří fragment zvířecí figurky, patrně hračky ve tvaru koně, a velké množství železných artefaktů (ostruhy, udidla, zlomky podkov, militária – hroty šipek do kuše, hrot kopí či válcovité olovené projektily do hákovnice). Výzkum na „Tepenci“ bude pokračovat v roce 2008 a 2009.

Vendula Vránová

## Literatura

**Kalábek, M., Tymonová, M. 1998:** Nálezová zpráva ze záchranného archeologického výzkumu, lokalita Tepenec, 1.–3. část. archiv ARÚ AV ČR Brno, v. v. i., č. j. 1393/01, 1394/01, 1315/02.

**Kalábek, M., Tymonová, M. 1999:** Nálezová zpráva ze záchranného archeologického výzkumu, lokalita Jívová-Tepenec, 2. etapa. archiv ARÚ AV ČR Brno, v. v. i., č. j. 1395/01.

**Procházková, P. 2001:** Nálezová zpráva ze záchranného archeologického výzkumu, lokalita Jívová-Tepenec, 3. etapa, 1, 2. archiv ARÚ AV ČR Brno, v. v. i., č. j. 73/02.

**Vránová, V., Vrána, J. 2005:** Jívová-Tepenec, pravěké hradisko a Karlův hrad. *Archeologické památky střední Moravy* 9, Olomouc.

## Resumé

Jívová-„Tepenec“ (Olomouc district). The Middle Ages. Hillfort. Castle outer area. Rescue research.

During rescue archaeological research in Jívová-„Tepenec“ cultural layers and a few sunken features were investigated with large number of archaeological material (especially pottery, daub, slag and iron artifacts). Explored layers and features are dated back to the Silesian-Platěnice Culture and to the Middle Ages.

## KLIMKOVICE (OKR. OSTRAVA - MĚSTO)

**Zámek-nádvoří, p. č. 1. Vrcholný středověk, novověk. Sídlištní vrstvy. Záchraný výzkum.**

Katastrální území Klimkovic patřilo až donedávna k archeologicky doposud nezkoumanému prostoru.

V roce 2006 byly realizovány první dva záchranné archeologické výzkumy v samotném intravilánu města Klimkovic, které byly vyvolány rekonstrukcí náměstí, přilehlých komunikací (ul. Hradilova a Lidická) a parkoviště před zámkem (Teryngerová 2007; 2007a; 2008). Doposud poslední archeologickou akcí uskutečněnou v intravilánu Klimkovic byl svým rozsahem nepatrný výzkum (NPÚ Ostrava č. akce 67/07) na přelomu září a října 2007 na nádvoří zámku, kdy při hloubení výtahové šachty v severním rohu nádvoří byly narušeny novověké a středověké kulturní vrstvy.

Základní poloha zkoumané plochy je zachycena na ZM 1:10 000, mapový list č. 15–43–12, v bodě 453 : 108 od západní : jižní sekční čáry.

Zámek v Klimkovicích byl vybudován v letech 1578–1579 v místech původní středověké tvrze. Již v této době měla budova podobu ideální renesanční zámecké stavby se čtyřmi křídly a vnitřním dvorem s obfahjící pavlačí a arkádovým ochozem. Domněnku o dochování starší stavby tvrze (doložené od 80. let 15. století) v jihovýchodním rohu zámecké stavby potvrdil stavebněhistorický průzkum (Grůza, Goryczková 1997, 42–43). V současné době je zámek již značně modernizovaný. Významné architektonické detaily a prvky se zde dochovaly pouze v omezeném množství. Při obnově po rozsáhlém požáru roku 1854 došlo k úplnému obezdění sloupů arkádového ochozu. Původně otevřený pavlačový (arkádový) ochoz v patře je dnes nahrazen zdívem s okny (Grůza, Goryczková 1997, 45–47).

Prostor v severním rohu zámeckého nádvoří, určený pro výstavbu výtahové šachty, měl tvar obdélníka o rozměrech 3,7 × 2,6 m (S1) a byl značně narušen novověkým až recentním komplexem tří kanalizačních šachet a potrubí. Pouze v západní polovině zkoumané sondy byly v půdorysu a také na profilu dokumentovány nenarušené reliktury archeologických vrstev. Po několika vrstvách novověkých dorovnávek terénu byla v hloubce cca 0,5 m zjištěna uloženína, obsahující materiál rámcově datovaný do 16.–17. století (k. 105=107). Tedy do doby, kdy zde již stála zámecká budova (obr. 62; 1–14). Nejstarší vrstva (k. 111), svou bází dosedající na štěrkopísčité podloží, byla dokumentována v hloubce 1,0 m od současné úrovně (mocnost 0,4 m). Uloženína obsahovala nejstarší keramiku, pocházející z intravilánu Klimkovic, a to z přelomu 13./14. a průběhu 14. století (obr. 62; 15–21).

Vzhledem k malému rozměru dokumentovaného terénu jsou jednotlivé vrstvy interpretovány pouze jako sídlištní aktivity.

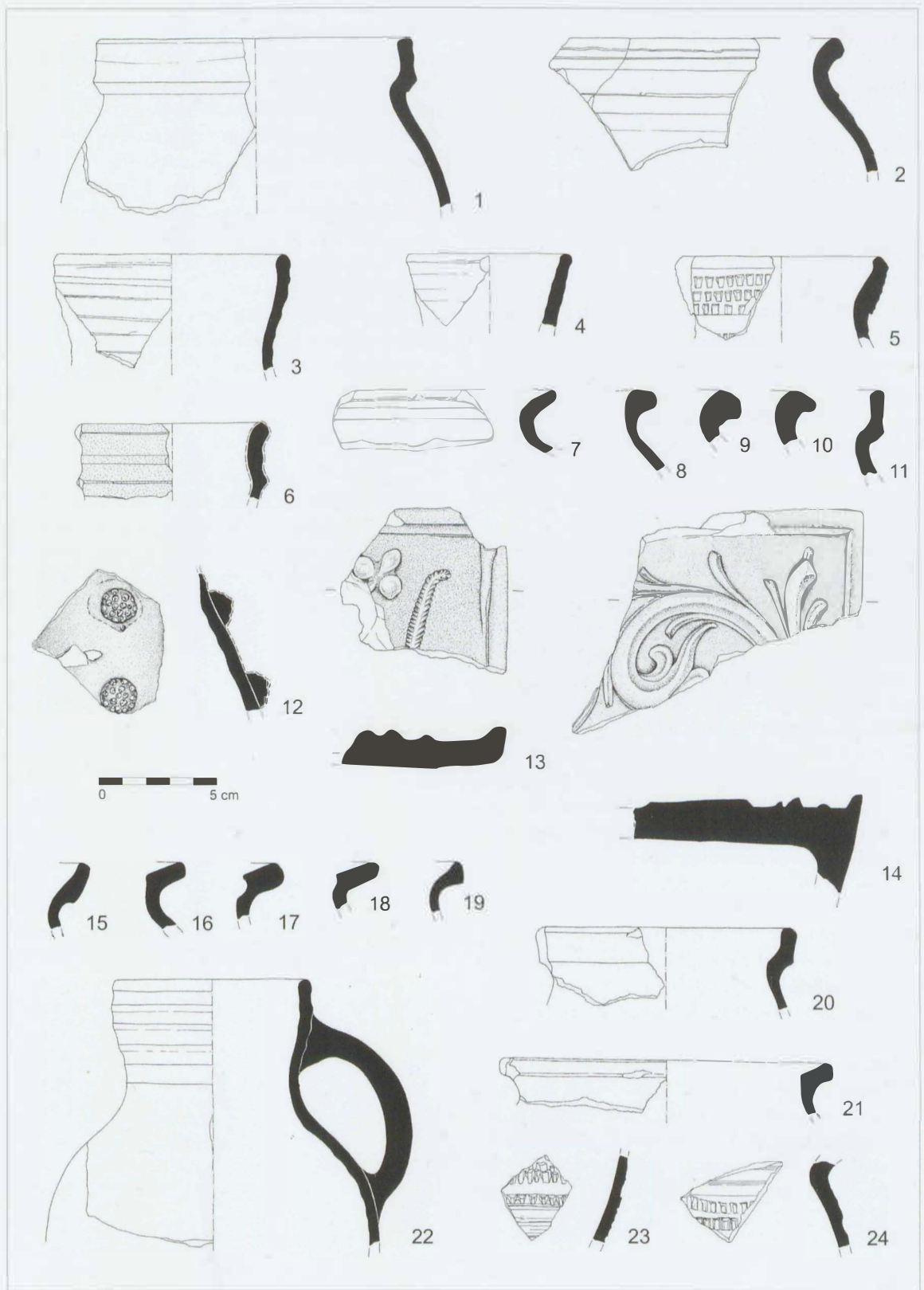
Tereza Krasnokutská

## Literatura

**Grůza, A., Goryczková, N. 1997:** Zámek v Klimkovicích – stavebněhistorický průzkum, uložen v archivu NPÚ, ú. o. p. v Ostravě.

**Teryngerová, H. 2007:** Klimkovic (okr. Nový Jičín), *Přehled výzkumů* 48 (2006), 475–476.

**Teryngerová, H. 2007a:** Klimkovic – ul. Hradilova, Lidická, Náměstí, parcela č. 561/1; Stavební úpravy



Obr. 62: Klimkovice. Výběr keramických nálezů z vrstev k. 105 (107) (1–14), k. 110 (106) (22–24) a k. 111 (15–21).  
 Abb. 62: Klimkovice. Lage der Grabung im Katasterkarte (Blätter N. 2–3/11).



centrální části města (č. akce NPÚ 19/06). Nálezová zpráva uložena v archivu NPÚ, ú. o. p., v Ostravě.

**Teryngerová, H. 2008:** Klimkovice – parkoviště před zámek (č. akce NPÚ 60/06). Nálezová zpráva uložena v archivu NPÚ, ú. o. p., v Ostravě.

## Resumé

Klimkovice (bez. Ostrava-město). Schloss – Hofplatz, Parzelle Nr. 1. Hochmittelalter, Neuzeit. Rettungsgrabung.

## KOJETÍN (OKR. PŘEROV)

Masarykovo a Komenského náměstí, Růžová ulice. Vrcholný středověk. Novověk. Město. Sídlištní vrstva. Záchranný výzkum.

Ve dnech 6. 3. až 14. 11. 2007 proběhl záchranný výzkum v rámci historického jádra města Kojetína. Identifikace lokality je možná na mapovém listu ZM ČR (1 : 10 000), kladové číslo listu 24–42–05: 287:223; 272:252; 265:238; 268:226; 270:218. Vzdálenosti jsou uvedeny v milimetrech od západní/jižní sekční čáry.

Výzkum byl vyvolán výkopovými pracemi při hloubení nové kanalizace na katastrálním území města Kojetína v těchto místech: na náměstích Masarykovo, E. Beneše, Komenského, Tržní, náměstí Republiky, Míru a v ulicích Ztracená, Křenovská, Olomoucká, Kroměřížská, Dudíkova, Rumunská, Dvořákova, Stružní, Čs. legií, 6. května, Růžová, Podvalí, Přerovská. Výkopové práce byly zahájeny v rámci projektu „Zlepšení vod v soutoku řek Bečvy a Moravy“. Výzkum se soustředil především na dohled při hloubení výkopu po celé trase nových sítí. Rozpoznané archeologické situace byly následně kresebně i fotograficky dokumentovány na profilech výkopů a dále proběhlo vzorkování zjištěných kulturních vrstev. Trasa nově hloubené kanalizace byla na Masarykově náměstí také prozkoumána za pomoci ručně kopaných sond 1–3. Sídlištní vrstvy z období vrcholného středověku a novověku byly zjištěny pouze v historickém jádru Kojetína (náměstí Masarykovo, Komenského, Ed. Beneše a v ulici Růžová). Stalo se tak patrně z důvodu úmyslného založení města na vyvýšenině, která vystupovala ze záplavového území řeky Moravy. V prostoru styku ulice Tyršovy, Masarykova náměstí a náměstí Míru byl zjištěn relikv dřevěného potrubí, které vedlo od náměstí Míru směrem na Masarykovo náměstí do kašny. Dále bylo zjištěno několik vrstev, které sloužily ke zpevnění povrchu náměstí ve středověku a novověku. Výzkum bude dále pokračovat i v roce 2008.

Jakub Vrána

## Resumé

Kojetín (Bez. Přerov). Masaryk und Komenský Platz. Růžová Straße. Hochmittelalter. Neuzeit. Stadt. Siedlungsschicht. Rettungsgrabung.

## KRALICE NA HANÉ (OKR. PROSTĚJOV)

„Kralický háj“. Vrcholný středověk, novověk. Sídliště, ZSO, rybníky. Záchranný výzkum.

Prostor Průmyslové zóny města Prostějova, přesněji areál firmy Spedition Feico, s. r. o. (podrobná charakteristika lokality – viz kap. Neolit), poskytl další terénní situace z období vrcholného středověku (obr. 63). Na základě písemných pramenů je spojujeme se zaniklou středověkou osadou Stará Ves (blíže Fojtík 2006).

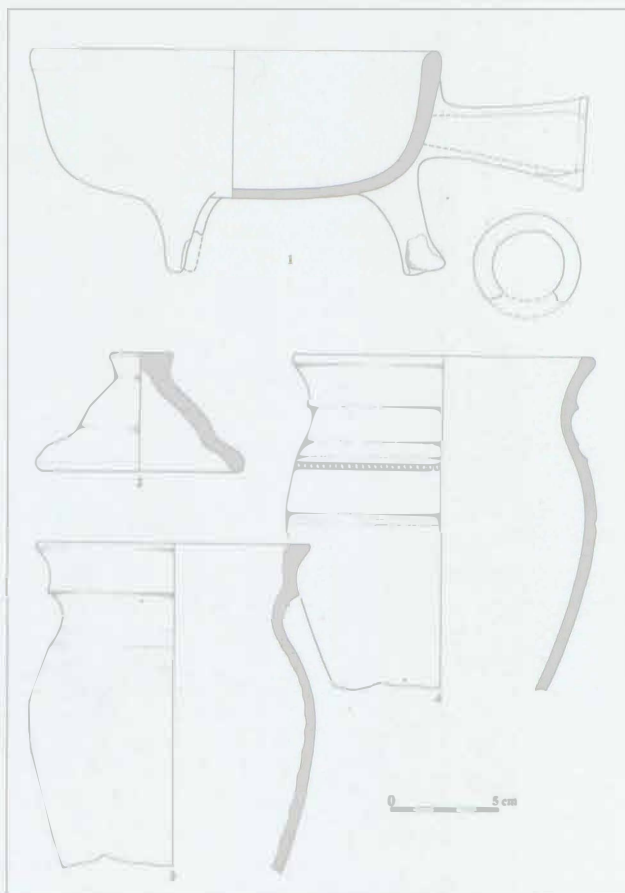
Záchranný výzkum prokázal též existenci jednoho z rybníků, které zde postupně vznikaly z podnětu Jana Heralta z Kunštátu již od 2. poloviny 15. století a přetrvaly až do konce 18. století, kdy je zachycuje první vojenské mapování tohoto prostoru.

Archeologicky takřka bezvýznamnými jsou pak doklady meliorace z 2. poloviny 20. století.

Pavel Fojtík

## Literatura

Fojtík, P. 2006: Zaniklá středověká osada Stará Ves u Prostějova ve světle nových archeologických výzkumů. *Štafeta (kulturní časopis Prostějovska)*, roč. 37 (2006), 33–39, Prostějov.



Obr. 63: Kralice na Hané. Ukázka keramiky počátku 15. století z výplně objektu K 568. Abb. 63: Kralice na Hané. Keramik aus dem Anfang des 15. Jhs. aus der Füllung der Grube K 568.