

# PŘEHLED VÝZKUMŮ

49



Brno 2008

# PŘEHLED VÝZKUMŮ

Recenzovaný časopis  
*Peer-reviewed journal*

Ročník 49

Volume 49

Číslo 1–2

Issue 1–2

**Předseda redakční rady**  
**Head of editorial board**

Pavel Kouřil

**Redakční rada**  
**Editorial Board**

Herwig Freisinger, Václav Furmánek, Janusz K. Kozłowski,  
Alexander Ruttka, Jiří A. Svoboda, Jaroslav Tejral, Ladislav Veliačik

**Odpovědný redaktor**  
**Editor in chief**

Petr Škrdla

**Výkonná redakce**  
**Assistant Editors**

Balász Komoróczy, Marián Mazuch, Ladislav Nejman,  
Rudolf Procházka, Stanislav Stuchlík, Lubomír Šebela

**Technická redakce, sazba**  
**Technical Editors, typography**

Pavel Jansa, Ondřej Mlejnek

**Software**  
**Software**

Spencer Kimball, Peter Mattis, GIMP Development Team 2008: GNU  
Image Manipulation Program, 2.6.1  
GRASS Development Team 2008: Geographic Resources Analysis  
Support System, 6.3.0  
Kolektiv autorů 2008: Inkscape, 0.46  
Kolektiv autorů 2005: L<sup>A</sup>T<sub>E</sub>X 2<sub>ε</sub>

**Fotografie na obálce**  
**Cover Photography**

Vrcholně středověká lotová závaží z českých a moravských lokalit.  
Gruna, Hradisko (vlevo); Písek, u Šarlatského rybníka (v popředí); Ví-  
cov, Městisko (vpravo dole); Boskovice, hrad (vpravo nahoře). Srov.  
studii J. Doležela v tomto svazku. Foto P. Smékal.

*Medieval cup nested weights from czech and moravian sites. Gruna,  
Hradisko (left); Písek, u Šarlatského rybníka (front); Vícov, Městisko  
(bottom right); Boskovice, castle (top right). Cf. the article by J. Dole-  
žel in this volume. Photo by P. Smékal.*

**Adresa redakce**  
**Address**

Archeologický ústav AV ČR, Brno, v. v. i  
Královopolská 147  
612 00 Brno  
IČ: 68081758  
E-mail: pv@iabrno.cz  
Internet: <http://www.iabrno.cz>

**Tisk**  
**Print**

Arch, spol. s r. o.  
Charbulova 3a  
618 00 Brno-Černovice

**KNIHOVNA AV ČR**

**PD 1520**

**Roč. 49, 2008, č. 1-2**



91087/09

ISSN 1211-7250

MK ČR E 18648

Vychází dvakrát ročně

Vydáno v Brně roku 2008

Náklad 450 kusů

Copyright ©2008 Archeologický ústav AV ČR, Brno, v.v.i. and the authors.

K 556, K 575, K 578, K 580, K 582, K 583). Kromě keramiky v nich byly nalezeny žernovy, část lidského skeletu (K 513), kompletní kostra koně (K 541) a ve dvou případech (K 558, 578) dvojice koster šelem (psů). Nejpozoruhodnější nález nepochybně představovala čtvercová zemnice (K 577). Byla vyhřívána krbem, postaveným z kamenných bloků, a čtveřice kulových jamek v rozích naznačovala konstrukci střechy. Obilní jáma K 582 s ní zřejmě vytvářela funkční celek.

Martin Geisler

## Literatura

Geisler, M. 1987: Záchraný výzkum v Brně-Medlánkách (okr. Brno-město), *Přehled výzkumů 1984*, 74–75.

## Resumé

Brno (Kat. Královo Pole, Bez. Brno-město). Purkyňova, Hradecká Strasse. Mittlere Burgwallzeit. Siedlung. Rettungsgrabung.

## BRNO (K. Ú. TUŘANY, OKR. BRNO-MĚSTO)

„Švédské valy“ (Švédské šance, Pod Tuřankou), p. č. 3521/0, 3557/0, 3558/0. Vojenský tábor. Lom na vápenec. Záchraný výzkum.

V souvislosti s rozsáhlou výstavbou brněnské průmyslové zóny – Černovická terasa – byl proveden na akci CTP B 1.1 v letech 2006–2007 záchraný archeologický výzkum na JV svahu Švédských šancí. Bylo zjištěno osídlení z pravěku, ale také z období středověku–novověku. Nejspíše do 15.–17. stol. lze datovat pozůstatky mělkých překřížených a rovnoběžných žlabů, zjištěných na Z a JZ okraji zkoumaného areálu. Není vyloučeno, že se jedná o pozůstatky konstrukcí dřevěných staveb (tribun, skladišť, stájí), které sloužily pro provizorní vojenské tábory. Některé situace naznačují využívání této polohy ještě v 19. stol., kdy zde měla vojska rakouské armády výcvikový vojenský tábor. Za císaře Františka I. v r. 1834 bylo na Tuřanské terase soustředěno údajně až 30 000 vojáků. Pro existenci tribun či skladištních boxů by svědčilo uspořádání žlábků v podobě husté mřížové sítě. Formace žlábků tvořily minimálně 3 bloky, které byly od sebe odděleny asi 5 m širokými mezerami, jež vyplňovaly drobné obdélníkové žlábkové jámy. Některé rovnoběžné žlábkové jámy byly zase ukončeny kulovými jámami nebo se pravouhle lomily. Z výplně žlábků pochází mizivé množství nálezů. Převážně se jednalo o drobné zlomky pravěké a novověké keramiky (ojediněle snad i stavební keramika, střešní tašky?). Z průzkumu plochy detektorem byly dále získány: železný čtyřhranný kovaný hřebík, zlomky drátků, měděné ozdobné kování skříňky či mošny, zlomek dalšího měděného kování a pokroucená kovová lžice. Systémy žlabů navazují na situace zjištěné výzkumem na ploše CTP B 1.2 v roce 2006. Tehdy se zřejmě podařilo prozkoumat část prozatímního tábora švédské armády z období třicetileté války, z r. 1643, kdy proběhlo první obléhání Brna Švédy.

Z r. 1860 pochází mince (krejcar), která byla nalezena v zásypu většího lomu na vápenec v S části zkoumané plochy. Lom sloužil zřejmě ke štěrkařským účelům pro potřeby zemědělství a stavbu silnic.

Petr Kos

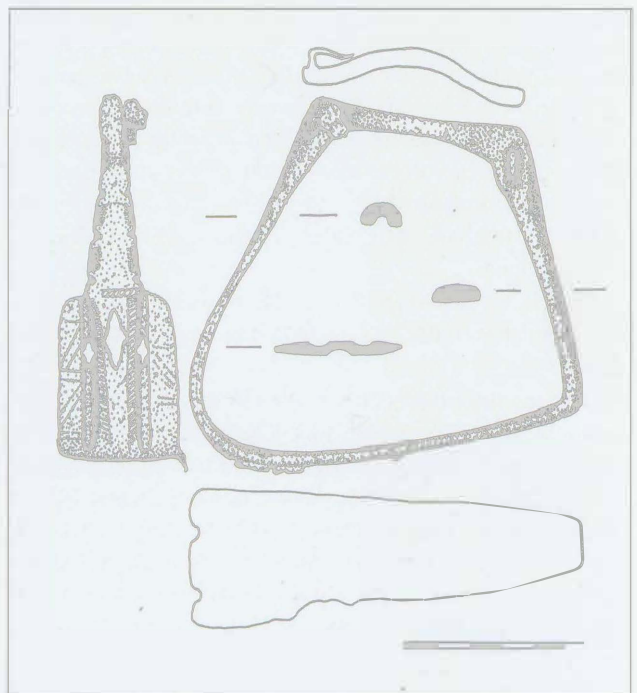
## Resumé

Brno (Kat. Tuřany, Bez. Brno-město). „Pod Tuřankou“. Mittelalter–Neuzeit. Militärlager. Kalksteinbruch. Rettungsgrabung.

## BRNO (K. Ú. ÚTĚCHOV, OKR. BRNO-MĚSTO)

Středověk. Ojedinělý nález. Povrchový sběr. Soukromá sbírka.

V roce 2007 prováděl amatérský badatel J. Šimo z Brna poměrně systematickou povrchovou prospekci zaniklých úvozových cest na katastru obce Útěchova. Při této příležitosti se mu mimo větší množství podkov a několika zlomků ostruh a udidel podařilo nalézt i poměrně bohatě zdobený asymetrický třmen.



Obr. 52: Brno-Útěchov. Zdobený třmen ze zaniklé úvozové cesty. Abb. 52: Brno-Útěchov. Der verzierter Steißbügel aus dem verfallenen Hohlweg.

Jedná se o artefakt o celkové délce 113 mm a váze 162 g. Závěs třmene je tvořen 69 mm dlouhým, obloukovitě prohnutým ramenem oválného průřezu. Záštitka závěsu byla původně tvořena ramenem, dnes dochovaným pouze v nepatrném torzu, které bylo zhotoveno z plochého železného pásu o šíři 10 mm a zjištěné maximální síle 2 mm. Pravé rameno třmene o délce 91 mm