

PŘEHLED VÝZKUMŮ

49



Brno 2008

PŘEHLED VÝZKUMŮ

Recenzovaný časopis
Peer-reviewed journal

Ročník 49

Volume 49

Číslo 1–2

Issue 1–2

Předseda redakční rady
Head of editorial board

Pavel Kouřil

Redakční rada
Editorial Board

Herwig Freisinger, Václav Furmánek, Janusz K. Kozłowski,
Alexander RuttKay, Jiří A. Svoboda, Jaroslav Tejral, Ladislav Veliačik

Odpovědný redaktor
Editor in chief

Petr Škrdla

Výkonná redakce
Assistant Editors

Balász Komoróczy, Marián Mazuch, Ladislav Nejman,
Rudolf Procházka, Stanislav Stuchlík, Lubomír Šebela

Technická redakce, sazba
Technical Editors, typography

Pavel Jansa, Ondřej Mlejnek

Software
Software

Spencer Kimball, Peter Mattis, GIMP Development Team 2008: GNU
Image Manipulation Program, 2.6.1
GRASS Development Team 2008: Geographic Resources Analysis
Support System, 6.3.0
Kolektiv autorů 2008: Inkscape, 0.46
Kolektiv autorů 2005: L^AT_EX 2_ε

Fotografie na obálce
Cover Photography

Vrcholně středověká lotová závaží z českých a moravských lokalit.
Gruna, Hradisko (vlevo); Písek, u Šarlatského rybníka (v popředí); Ví-
cov, Městisko (vpravo dole); Boskovice, hrad (vpravo nahoře). Srov.
studii J. Doležela v tomto svazku. Foto P. Smékal.

*Medieval cup nested weights from czech and moravian sites. Gruna,
Hradisko (left); Písek, u Šarlatského rybníka (front); Vícov, Městisko
(bottom right); Boskovice, castle (top right). Cf. the article by J. Dole-
žel in this volume. Photo by P. Smékal.*

Adresa redakce
Address

Archeologický ústav AV ČR, Brno, v. v. i
Královopolská 147
612 00 Brno
IČ: 68081758
E-mail: pv@iabrno.cz
Internet: <http://www.iabrno.cz>

Tisk
Print

Arch, spol. s r. o.
Charbulova 3a
618 00 Brno-Černovice

KNIHOVNA AV ČR

PD 1520

Roč. 49, 2008, č. 1-2



91087/09

ISSN 1211-7250

MK ČR E 18648

Vychází dvakrát ročně

Vydáno v Brně roku 2008

Náklad 450 kusů

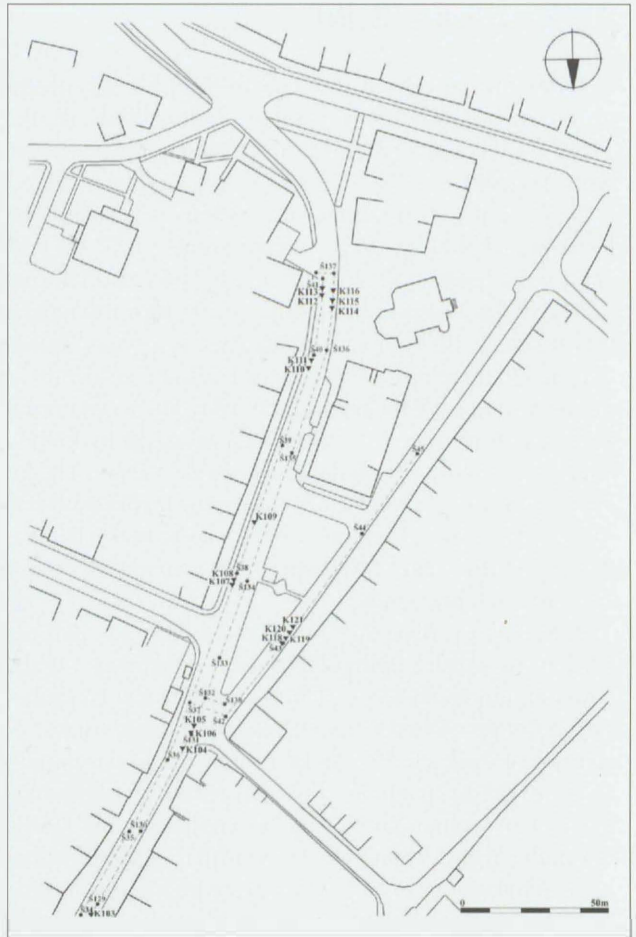
Copyright ©2008 Archeologický ústav AV ČR, Brno, v.v.i. and the authors.

sloji jakými točitými schůdky, jež se jasně vyrýsovaly na profilu. Výplň šachty obsahovala jen nevelké množství štípané industrie. Ta se však vyskytuje ve velkém množství na pravěké haldě, jak prokázala sonda do hl. 50 cm na vých. okraji pinky. Zde se objevoval především drobný odpad, zatímco ve výplni šachty bylo více jader, která vesměs nesměřují k paralelní čepelové redukcii a jsou takřka výhradně ústěpová a přitom nikoli počátková. Jejich nepravidelné a diskovité tvary jsou typické pro všechny ostatní šachty v jižních revírech, radiometricky i podle keramiky datované většinou do starší doby bronzové.

V hloubce cca 100–130 cm se v zásypu objevilo mísovité přehloubení s nevýraznou drobnotvarou industrií, s mnoha kameny, popelem, ale bez střepů. Uhlíky z šachet i z druhotného zahloubení byly zaslány na radiometrické datování.

V revíru II jsme se zaměřili na otázku druhotných zásahů v zásypech starších (vesměs starobronzových) šachet. Prozkoumali jsme ústí asi deseti šachet, ve většině se objevily polohy s místní koncentrací ŠI (hlavně diskovitých jader), uhlíků a velkých granodioritových bloků (zpravidla v hl. mezi 1–1,5 m, zásyp vždy pokračoval hlouběji). Keramika a intaktní ohniště chyběla, řada vzorků uhlíků byla zaslána k antrakologickému a radiometrickému rozboru. Sondován byl i mohylovitý útvar II-23-1, který překrýval koncentraci nápadně zaoblených valounů rohovce a granodioritu.

Martin Oliva



Obr. 11: Novosedly. Situační plán obce s vyznačenou polohou jednotlivých objektů. Abb. 11: Novosedly. Grundplan der Gemeinde mit Lage der einzelnen Objekte.

NOVOSEDLY (OKR. BŘECLAV)

Intravilán obce. ÚK. Pohřebiště (?) Záchranný výzkum.

V roce 2002 prováděl Archeologický ústav AV ČR Brno pod vedením B. Komoróczyho dohled při výkopu kanalizace v intravilánu obce Novosedly. Ve středu obce, zhruba 20 m východně od kostela, byla objevena skupina pěti objektů, která naznačuje, že se zde trasa výkopu zřejmě dotkla pohřebiště ze starší doby bronzové (obr. 11).

Archeologicky nepříznivou situaci vytvářely dva cca 0,6–1,2 m široké souběžné výkopy v orientaci S–J, které byly od sebe vzdáleny 2 m. Dva objekty se nacházely ve východním výkopu, tři v západním. Jejich půdorysy byly vesměs oválné, s podélnou orientací V–Z. Bohužel ani jeden z objektů nebylo možné prozkoumat v celku, přičemž pouze ve dvou jámách se podařilo zajistit nálezy, které dokládají jejich hrobový charakter. Dvě keramické nádoby z hrobu K112 objekt datují do staroúnětického období, bronzové ozdoby z hrobu K113 (nákrčník se zatočenými konci, tři náramky a zbytky vlasové ozdoby) je možné rámcově přiřadit k únětické kultuře.

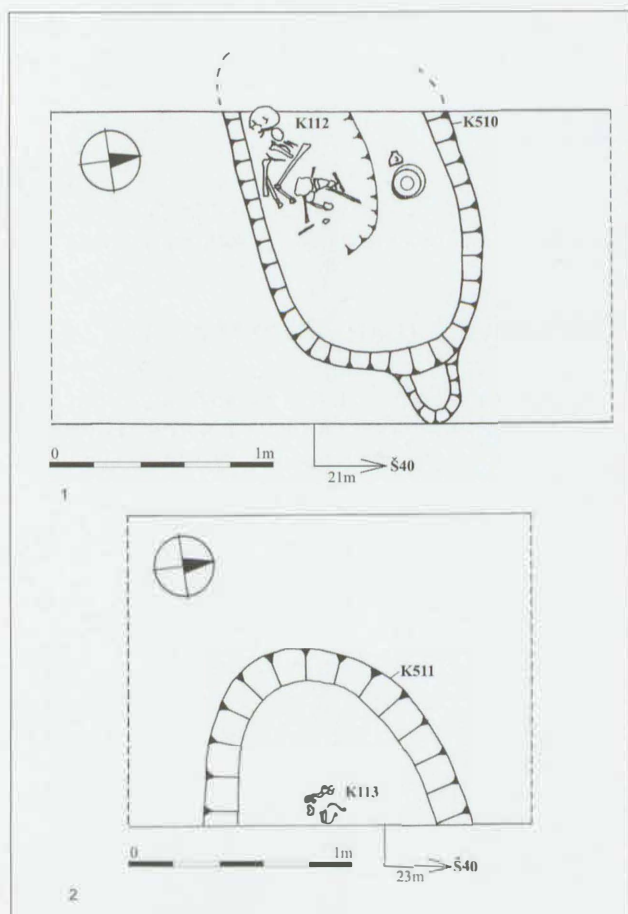
Objekt K112 představuje jámu původně oválného půdorysu, z níž se podařilo zachytit ca 3/4 objemu (maximální délka 160 cm, maximální šířka 108 cm, hloubka



Obr. 10: Moravský Krumlov. Krumlovský les, revír I, sekundární zásah ve výplni těžební šachty I-11-2. Abb. : Moravský Krumlov. Krumlovský les, sekundäre Eintiefung in der Ausfüllung des Schachtes I-11-2, ältere Bronzezeit.

Résumé

Moravský Krumlov (Bez. Znojmo). Krumlovský les (Kromauer Wald). Hornsteinabbau aus der älteren Bronzezeit (5 m tief) mit sekundären Eintiefungen mit aschigem Sediment in der Ausfüllung.

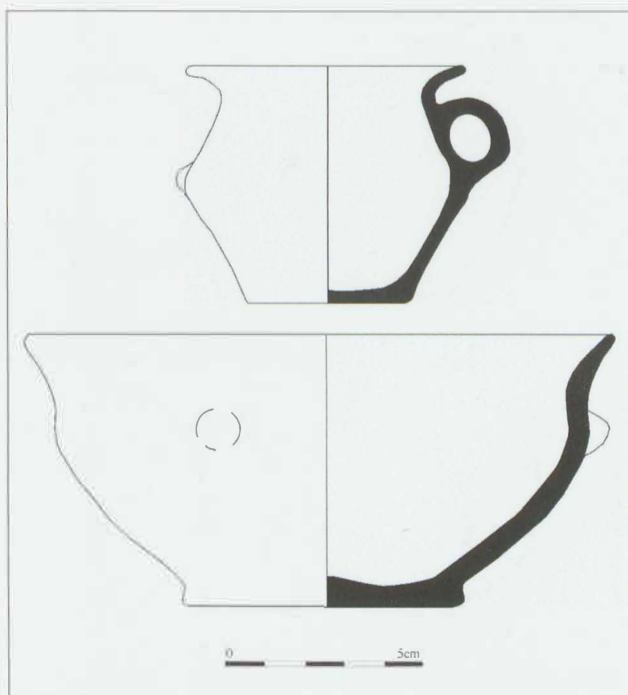


Obr. 12: Novosedly. Objekty K112 a K113. *Abb. 12: Novosedly. Die Objekte K112 und K113*

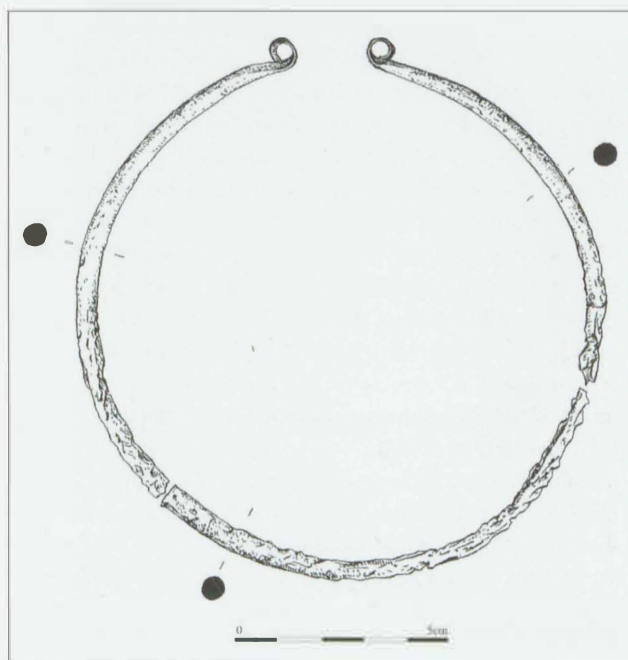
236 cm). Na jejím dně se nacházely zbytky skeletu, uloženého pravděpodobně ve skrčené poloze na pravém boku. Hrob dále obsahoval dvě keramické nádoby a jeden kus štípané industrie. Výbava i dispozice hrobu jej jasně datují do starší doby bronzové, do éry kultury únětické. Zvláštností hrobu je jeho nepoměrná velikost vůči pohřbenému tělu a umístění milodarů, které se nacházely až 40 cm za zády pohřbeného. Podobný případ se vyskytl např. na staroúnětickém pohřebišti ve Velkých Pavlovicích, kde se však prokazatelně jednalo o dvojhrob (Stuchlík, Stuchlíková 1996, Abb. 4:B).

Keramickou výbavu reprezentuje hrnek – drobná nádoba o výšce 6,1 cm. Jedná se o miniaturu typu hrnku esovité profilace s uchem na horní výduti. Má výrazně ven vyhnutý okraj, nejširší výdut' v polovině své výšky. Na horní části výduti je ucho. Takto profilované hrnky se vyskytují ve staroúnětickém prostředí a do mladšího již nepřecházejí (Stuchlík 1969, 53). Další nádobou je hlubší mísa o výšce 6,9 cm, s lehce esovitě prohnutým, ven rozevřeným okrajem. Pod prohnutím se vyskytují tři rovnoměrně rozmístěné plastické výčnělky. Mísy v tomto období patří obecně mezi chronologicky necitlivý materiál, zařazení je tedy možné pouze rámcově do starší doby bronzové.

Objekt K113 je oválná jáma, z níž se podařilo odkrýt pravděpodobně méně než polovinu celkového půdorysu (maximální délka 80 cm, maximální šířka 120 cm, hloubka 220 cm). Přibližně ve středu odkrytého objektu se



Obr. 13: Novosedly. Keramická výbava objektu K112. *Abb. 13: Novosedly. Keramikausstattung des Objektes K112.*

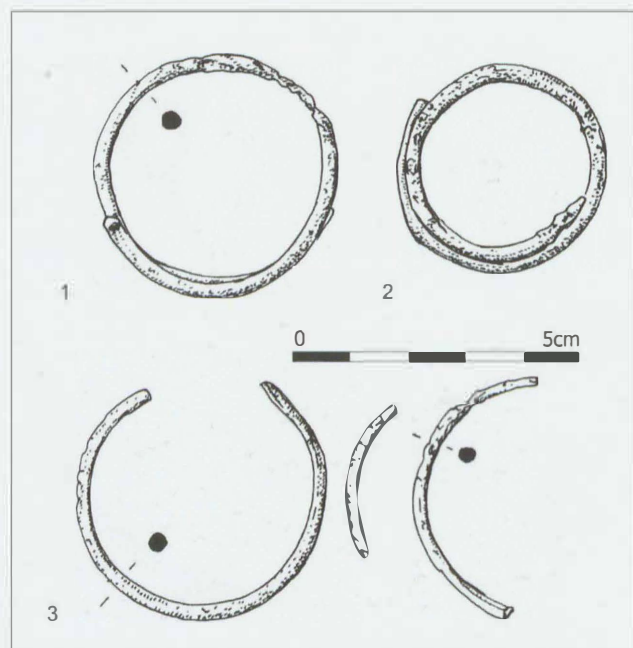


Obr. 14: Novosedly. Bronzový nákrčník z objektu K113. *Abb. 14: Novosedly. Bronzehalsring aus dem Objekt K113*

nacházelo 5 bronzových předmětů (1 nákrčník, 3 náramky a 1 vlasová ozdoba), které bývají zpravidla součástí hrobové výbavy. Nebyly zde zjištěny žádné kosti ani jejich úlomky.

K bronzovým předmětům náleží kruhový nákrčník (průměr 11,5 cm) s tenkým průřezem (0,55 cm), lehce se zužující před zatočenými konci (obr. 14).

Byl nalezen rozlomený na tři díly. Tento druh nákrčníků nelze použít jako chronologický ukazatel, neboť se



Obr. 15: Novosedly. Bronzové předměty z objektu K113.
Abb. 15: Novosedly. Bronzegegenstände aus dem Objekt K113.

vyskytuje v průběhu trvání celé únětické kultury. Dalšími třemi ozdobami jsou náramky s přeloženými konci. První z nich je kruhový (o průměru 3,5 cm), tvořený silným drátem (0,32 cm). Konce drátu se překrývají přes polovinu obvodu (obr. 15: 2). Druhý kruhový náramek o průměru 4,3 cm, rozlomený na tři části, byl stočený z 0,3 cm silného drátu (obr. 15: 3). Třetí náramek měl průměr 4,1 cm a sílu drátu taktéž 0,3 cm (obr. 15: 1). Ve všech třech případech je průřez drátu kulatý, v posledních dvou je na překrývajících se koncích zpoštlý. Vlasovou ozdobu tvoří 5 kusů stočeného, 0,1 cm silného drátu. Všechny tyto ozdoby jsou opět málo chronologicky citlivé a můžeme je pouze obecně zařadit do starší doby bronzové (Stuchlík 1992, 243). Velikost náramků může naznačovat, že se jednalo o hrob dětský.

Nejbližší analogie k nálezům z Novosedel lze najít na pohřebišti ve Velkých Pavlovicích, které je z větší části datováno do staroúnětického období (Stuchlík, Stuchlíková 1996, 160). Jsou zde patrné podobnosti keramického (tamtéž Abb. 11:19; 12:16) i bronzového materiálu (tamtéž Abb. 11:5, 6, 12). Soubor nálezů tedy můžeme považovat za staroúnětický. V případě objektu K112 je zřejmé, že se jedná o hrob. Přes absenci antropologického materiálu v objektu K113 je vzhledem k obsahu a jeho dispozici zřejmé, že šlo o hrob i v tomto případě. Souvislost s objekty K114-116 se zdá být pravděpodobná.

Balázs Komoróczy, Aleš Navrátil

Literatura

- Stuchlík, S. 1969: Sídliště únětické kultury na Moravě. Nepubl. dipl. práce, Brno.
Stuchlík, S. 1992: Pohřebiště únětické kultury z Pavlova, okr. Břeclav. *Pravěk* NR 2, 237–253.

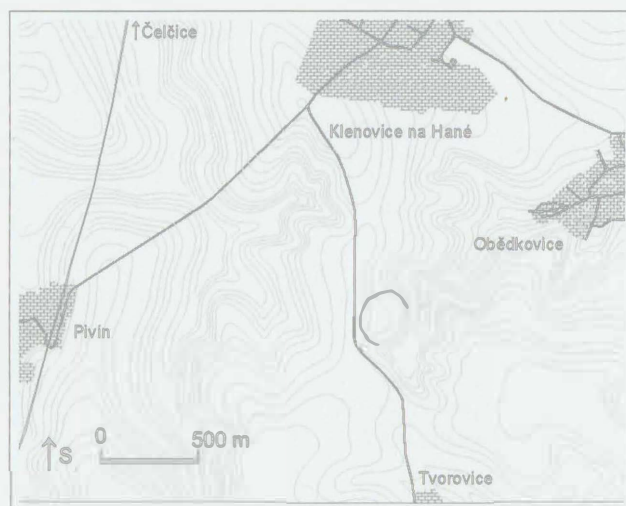
Stuchlík, S., Stuchlíková, J. 1996: Aunjetitzer Gräberfeld in Velké Pavlovice, Südmähren. *Prähistorische Zeitschrift* 71, 123–169.

Resumé

Novosedly (Bez. Břeclav), Intravillan der Gemeinde. Aunjetitzer Kultur. Gräberfeld (?). Rettungsgrabung.

OBĚDKOVICE (OKR. PROSTĚJOV)

Opevněný areál, asi 1 600 m SSZ od středu obce Tvorovice. Eneolit. Doba bronzová. KLPP? Povrchový sběr. Střed lokality -552 266,06 a -1 144 000,00 v souřadnicovém systému S-JTSK East-North



Obr. 16: Obědkovice. Situace vegetačních příznaků.
Fig. 16: Obědkovice. Situation of the crop marks.

V létě roku 2007 byl na leteckých snímcích serveru www.mapy.cz identifikován vegetační příznak opevněného areálu v katastru obce Obědkovice. Lokalita se nachází po pravé straně silnice z Tvorovic do Klenovic na návrší s dobrým výhledem zejména V a SV směrem (obr. 16). Jedná se o neuzavřený relikv příkopového opevnění s patrným přerušením na SV, pravděpodobně pro vstup. Na JV straně se příznaky opevnění stávají nezřetelnými, až zcela chybí. Průměr areálu v SJ směru cca 290 m (obr. 17). Po sklizni a zemědělských úpravách půdy byl proveden povrchový sběr, při kterém byla získána kolekce zlomků keramiky a želez pravěkých až zcela recentních. Po vyčištění novověkých a středověkých drobných zlomků, budících dojem, že se dostaly na lokalitu s hnojem, a dvou zlomků podkov, pravděpodobně středověkých, nebo raně novověkých, zůstal soubor asi deseti zlomků pravěké keramiky. Střepy jsou z hrubě modelovaných, silnostěnných nádob. Materiálem a zpracováním se zdají příslušet nejpravděpodobněji k eneoliticko-bronzovému keramickému komplexu, možná k okruhu lužických popelnicových polí.

Pavel Moš