

PŘEHLED VÝZKUMŮ

49



Brno 2008

PŘEHLED VÝZKUMŮ

Recenzovaný časopis
Peer-reviewed journal

Ročník 49

Volume 49

Číslo 1–2

Issue 1–2

Předseda redakční rady
Head of editorial board

Pavel Kouřil

Redakční rada
Editorial Board

Herwig Freisinger, Václav Furmánek, Janusz K. Kozłowski,
Alexander Ruttka, Jiří A. Svoboda, Jaroslav Tejral, Ladislav Veliačik

Odpovědný redaktor
Editor in chief

Petr Škrdla

Výkonná redakce
Assistant Editors

Balász Komoróczy, Marián Mazuch, Ladislav Nejman,
Rudolf Procházka, Stanislav Stuchlík, Lubomír Šebela

Technická redakce, sazba
Technical Editors, typography

Pavel Jansa, Ondřej Mlejnek

Software
Software

Spencer Kimball, Peter Mattis, GIMP Development Team 2008: GNU
Image Manipulation Program, 2.6.1
GRASS Development Team 2008: Geographic Resources Analysis
Support System, 6.3.0
Kolektiv autorů 2008: Inkscape, 0.46
Kolektiv autorů 2005: L^AT_EX 2_ε

Fotografie na obálce
Cover Photography

Vrcholně středověká lotová závaží z českých a moravských lokalit.
Gruna, Hradisko (vlevo); Písek, u Šarlatského rybníka (v popředí); Ví-
cov, Městisko (vpravo dole); Boskovice, hrad (vpravo nahoře). Srov.
studii J. Doležela v tomto svazku. Foto P. Smékal.

*Medieval cup nested weights from czech and moravian sites. Gruna,
Hradisko (left); Písek, u Šarlatského rybníka (front); Vícov, Městisko
(bottom right); Boskovice, castle (top right). Cf. the article by J. Dole-
žel in this volume. Photo by P. Smékal.*

Adresa redakce
Address

Archeologický ústav AV ČR, Brno, v. v. i
Královopolská 147
612 00 Brno
IČ: 68081758
E-mail: pv@iabrno.cz
Internet: <http://www.iabrno.cz>

Tisk
Print

Arch, spol. s r. o.
Charbulova 3a
618 00 Brno-Černovice

KNIHOVNA AV ČR

PD 1520

Roč. 49, 2008, č. 1-2



91087/09

ISSN 1211-7250

MK ČR E 18648

Vychází dvakrát ročně

Vydáno v Brně roku 2008

Náklad 450 kusů

Copyright ©2008 Archeologický ústav AV ČR, Brno, v.v.i. and the authors.

list 35 – 11 – 11, okolí bodu o souřadnicích 147/144 mm od Z/J s. č.). Pod vrstvou ornice se svrchním dnem se zde na parcelách od domu č. p. 462 až po č. p. 60 podařilo identifikovat kulturní vrstvu na sprašovém podloží, datovatelnou keramickým materiálem do období vrcholného středověku. Jistým zpeštěním zde byl nález 5 vtesaných kupulovitých pecí s propadlou klenbou, propálenými stěnami a dnem, na kterém v jednom případě spočívala uhlíkatá vrstvička. Zasažené objekty, sloužící pravděpodobně k přípravě chleba a rozmístěné přibližně 6 až 8 m od sebe, tvořily zřejmě součást většího výrobního areálu. Jedná se patrně o pozůstatek blíže neurčitelných sídlištních aktivit v zázemí blízké tvrze. Na parcele domu č. p. 61 se pak na obou profilech vyrýsoval zásyp objektu prizmatického tvaru, který se dá podle obsahu drobných střepů novověkého charakteru a cihel u dna považovat za sklípek.

Jaromír Šmerda

Resumé

Vnorovy (Bez. Hodonín). Hlavní Gasse Nr. 462 bis 60. Mittelalter–Neuzeit. Siedlung. Rettungsgrabung.

VYSOKÉ POLE (OKR. ZLÍN)

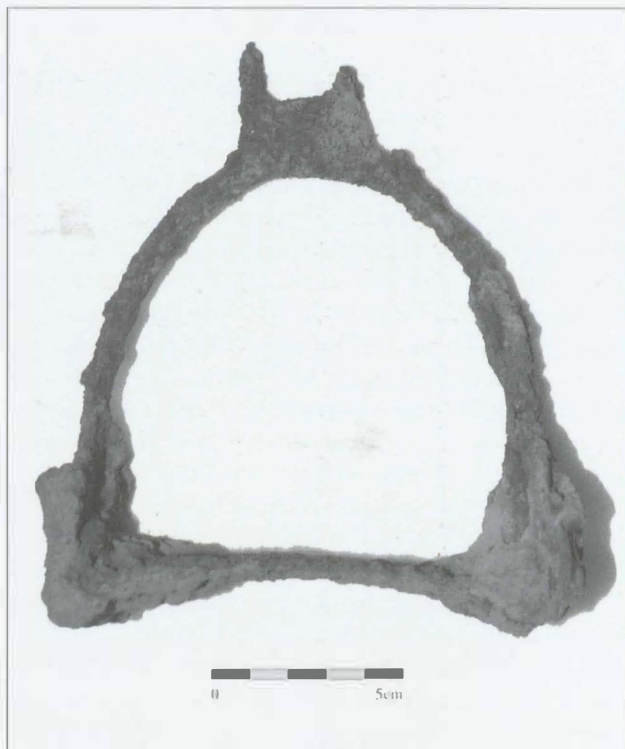
Klášť'ov. Doba středohradištní. Hradiště, kulturní místo? Zjišť'ovací výzkum.

V průběhu června až srpna 2007 pokračovala ve vnitřním areálu původně pravěkého hradiště s doloženým osídlením KLPP druhá etapa zjišť'ovacího výzkumu ÚAPP Brno (pracoviště Zlín), zaměřená na dokončení sondáží jednak v prostoru vrcholového hřebene kolem Čertova kamene (kóta 753 m n. m.), jednak v místech vodního zdroje (cisterny či studny) v jihovýchodní části opevněné plochy.

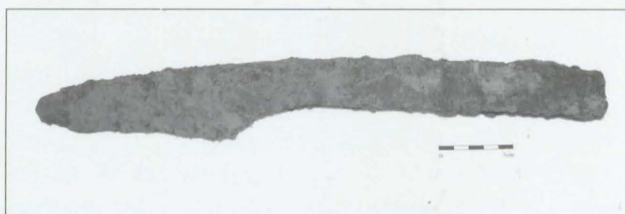
Na uměle upravované (dlážděné) plošině s popelovitou vrstvou a nálezy středohradištní keramiky v nejvýše položené části hradiště u Čertova kamene byla rozšířena



Obr. 117: Vysoké Pole. Depot železných předmětů č. 7. *Abb. 117: Vysoké Pole. Hortfund der Eisengegenstände N. 7.*



Obr. 118: Vysoké pole. Třmen z depotu 7. *Abb. 118: Vysoké pole. Steigbügel aus dem Hortfund 7.*



Obr. 119: Vysoké Pole. Krojidllo z depotu 7. *Abb. 119: Vysoké Pole. Das Sech aus dem Horten 7.*

sonda I (části I/II a I/III). Další šest zjišť'ovacích sond (N–T) bylo položeno v okolí vodního zdroje a samotná cisterna (sonda M) byla prohloubena o 1 m.

Zjišť'ovací průzkum ve vnitřním prostoru opevněné plochy hradiště, probíhající za pomoci detektoru kovů, vedl k objevení čtyř nových depotů: největší z nich – depot 7 – obsahoval čtyřicet železných předmětů, mezi nimiž byly většinou zastoupeny zemědělské i jiné druhy nástrojů (krojidla, radlice, motyka, kladivo aj.), dále kování vědérka nebo miska slezského typu; do kategorie jezdecké výstroje patřily dva kusy třmenů a ostruha. Obsah dalších depotů tvořila pila, kosa a kování vědérka (depot 8), dva kusy kovářských kleští s masivním klínem či průbojníkem (depot 10) a v depotu 9 bylo nalezeno devět drobnějších předmětů, mezi nimiž byly identifikovány např. dva osníky. Jednotlivé, volně rozptýlené železné předměty pocházejí z okolí Čertova kamene (20 ks), především však z okolí tzv. cisterny (156 ks).

Velký počet depotů i jednotlivě nalezených železných předmětů (jejich celkový počet nalezený na Klášť'ově v letech 2006–2007 již přesáhl 700 exemplářů) současně s dosud jen slabě doloženou sídlištní aktivitou na místě



Obr. 120: Vysoké Pole. Sonda M v místech vodního zdroje. Abb. 120: Vysoké Pole. Sondage M in der Stelle der Wasserquelle.

pravěkého hradiska v době středohradištní vybízejí k úvahám, zda se v případě Klášťova, nejvyšší hory Vizovských vrchů, nejednalo o okrsek se zvláštní funkcí – o kulturní místo starých Slovanů.

Jiří Kohoutek, Petra Pavlíčková

Resumé

Vysoké Pole (Bez. Zlín). Klášťov. Mittlere Burgwallzeit. Burgwall, Kultstätte? Feststellungsgrabung.

VYŠKOV (OKR. VYŠKOV)

Havlíčková ulice 23. Autosalon Seat a Hyundai. Novověk? Vápenická pec. Záchranný výzkum.

Při stavbě Autosalonu SEAT a HYUNDAI ve Vyškově byly v květnu 2007 při průzkumu výkopu pro opěrnou zeď ve východní části staveniště zjištěny čtyři zásahy do terénu. V prvních třech případech (P1, P2, P3) šlo o čokovité útvary vyplněné struskou a sypkým žlutým materiálem. Posledním objektem (P4) byla výkopem porušená vápenka se zbytky vápence i samotného vápna. V profilu P1 a P2 byly nalezeny tři zlomky keramiky, které je umožňují datovat do novověku. Ze samotné vápenické pece však žádný datovací materiál nepochází, proto ji nelze blíže časově zařadit.

Zkoumaná plocha se nachází na severozápad od historického jádra města Vyškova, na pravém břehu říčky Hané, v nadmořské výšce 248 m. Na ZM ČR 1:10 000, list 24-41-15, ji vymezují body 475:188, 479:186, 476:182, 474:183 mm od Z:J s. č.

Klára Rybářová

Resumé

Vyškov (bez. Vyškov), Autosalon HYUNDAI a SEAT, Havlíčková Str. 23. Neuzeit?. Kalkofen. Rettungsgrabung.

VYŠKOV (OKR. VYŠKOV)

Kostelní ulice. Středověk, novověk – město. Záchranný výzkum.

Během stavby parkoviště (ZM ČR 1:10 000, list 24-42-11, souřadnice: A: 2 mm od Z s. č., 162 mm od J s. č.) byla hloubena i kanalizační přípojka. V její východní části bylo poškozeno kamenné zdivo a přilehlá část podlahy z pálených šestibokých dlaždic. Zdivo patřilo patrně domu, který zde stával zřejmě již ve středověku. Zničen byl na konci druhé světové války. V další fázi výstavby parkoviště došlo k prolomení klenby, patřící sklepu ležícímu v těsné blízkosti dokumentovaného zdiva. Silně poškozený sklep lze datovat do počátku 16. století.

Blanka Mikulková

Resumé

Vyškov (Bez. Vyškov). Kostelní. Mittelalter–Neuzeit. Stadt. Rettungsgrabung.

VYŠKOV (OKR. VYŠKOV)

Legerní pole. Novověk–2. světová válka. Záchranný výzkum.

Stejně jako v minulých letech byly i při posledním výzkumu v této trati (na ZM list 24-42-11, 1: 10 000 vymezené body: A: 73 mm od Z s. č., 368 mm od J s. č., B: 86 mm od Z s. č., 367 mm od J s. č., C: 69 mm od Z s. č., 358 mm od J s. č., D: 87 mm od Z s. č., 357 mm od J s. č.) odkryty doklady o silném opevnění blízkých kasáren Wehrmachtu. Tentokrát jsme dokumentovali dělostřelecký zákop.

Blanka Mikulková

Resumé

Vyškov (Bez. Vyškov). Legerní pole. Neuzeit. Rettungsgrabung.

ZNOJMO (OKR. ZNOJMO)

Dobšická ulice. Novověk. Sídliště. Záchranný výzkum.

V rozmezí podzimu 2006 a v průběhu roku 2007 provedla znojemská pobočka ÚAPP Brno, v. v. i., archeologický dohled a průběžný záchranný archeologický výzkum v rámci stavby haly na ul. Brněnské ve Znojmě. Výzkumem byla sledována plocha o rozloze několik tisíc metrů čtverečních, která se nachází v intenzivně osídlené oblasti, na první terase levobřeží řeky Dyje. V prostoru, který byl zkoumán roku 2007, proběhl výzkum také v rámci první stavební etapy (realizace JMM Znojmo), pravděpodobně s negativním výsledkem. Místo nálezů se nachází na ZM ČR 34 – 13 – 02, v měřítku 1:10 000, v okolí bodu 50 mm od západní sekční čáry a 325 mm od jižní sekční čáry. Geologické podloží bylo tvořeno