

PŘEHLED VÝZKUMŮ

49



Brno 2008

PŘEHLED VÝZKUMŮ

Recenzovaný časopis
Peer-reviewed journal

Ročník 49

Volume 49

Číslo 1–2

Issue 1–2

Předseda redakční rady
Head of editorial board

Pavel Kouřil

Redakční rada
Editorial Board

Herwig Freisinger, Václav Furmánek, Janusz K. Kozłowski,
Alexander Ruttka, Jiří A. Svoboda, Jaroslav Tejral, Ladislav Veliačik

Odpovědný redaktor
Editor in chief

Petr Škrdla

Výkonná redakce
Assistant Editors

Balász Komoróczy, Marián Mazuch, Ladislav Nejman,
Rudolf Procházka, Stanislav Stuchlík, Lubomír Šebela

Technická redakce, sazba
Technical Editors, typography

Pavel Jansa, Ondřej Mlejnek

Software
Software

Spencer Kimball, Peter Mattis, GIMP Development Team 2008: GNU
Image Manipulation Program, 2.6.1
GRASS Development Team 2008: Geographic Resources Analysis
Support System, 6.3.0
Kolektiv autorů 2008: Inkscape, 0.46
Kolektiv autorů 2005: L^AT_EX 2_ε

Fotografie na obálce
Cover Photography

Vrcholně středověká lotová závaží z českých a moravských lokalit.
Gruna, Hradisko (vlevo); Písek, u Šarlatského rybníka (v popředí); Ví-
cov, Městisko (vpravo dole); Boskovice, hrad (vpravo nahoře). Srov.
studii J. Doležela v tomto svazku. Foto P. Smékal.

*Medieval cup nested weights from czech and moravian sites. Gruna,
Hradisko (left); Písek, u Šarlatského rybníka (front); Vícov, Městisko
(bottom right); Boskovice, castle (top right). Cf. the article by J. Dole-
žel in this volume. Photo by P. Smékal.*

Adresa redakce
Address

Archeologický ústav AV ČR, Brno, v. v. i
Královopolská 147
612 00 Brno
IČ: 68081758
E-mail: pv@iabrno.cz
Internet: <http://www.iabrno.cz>

Tisk
Print

Arch, spol. s r. o.
Charbulova 3a
618 00 Brno-Černovice

KNIHOVNA AV ČR

PD 1520

Roč. 49, 2008, č. 1-2



91087/09

ISSN 1211-7250

MK ČR E 18648

Vychází dvakrát ročně

Vydáno v Brně roku 2008

Náklad 450 kusů

Copyright ©2008 Archeologický ústav AV ČR, Brno, v.v.i. and the authors.

Doba římská a doba stěhování národů

Roman Age and Migration Period

Römische Keiserzeit und Völkerwanderungszeit

BOŽICE (OKR. ZNOJMO)

„Mokřidla“. Doba římská. Sídliště. Povrchový sběr.

V roce 2006 byl na katastru obce Božice pomocí detektoru kovu zajištěn soubor spon, který se nyní nachází v soukromé sbírce. Autorovi zprávy bylo umožněno prostudovat a zdokumentovat následující kolekci artefaktů:



Obr. 1: Božice. Fragment spony tzv. sarmatského typu.
Abb. 1: Božice. Fragment of so-called sarmatian type brooch.

1. *Bronzová spona*: Má střechovitě hraněný lučík, který je zakončen obdélníkovitou nožkou zdobenou příčným žebrem. Zploštělý knoflík, umístěný na hlavici spony, je profilován jedním žebrem. Rozměry: délka 3,7 cm (obr. 1).
2. *Bronzová spona*: Má střechovitě hraněný lučík, zdobený v horní části rytými liniemi. Obdélníkovitá střechovitě hraněná nožka je zakončena patkou profilovanou třemi žebry a jedním knoflíkem. Zploštělý knoflík na hlavici spony je členěn třemi žebry. Rozměry: délka 5 cm (obr. 2).

Samostřílové spony s horní třetivou opřenu o krček knoflíkovitého výčnělku, jinak také T. Kolníkem (1965, 196) nazvané spony sarmatského typu, byly nedávno podrobně zhodnoceny M. Mačzyńskou



Obr. 2: Božice. Fragment spony tzv. sarmatského typu.
Abb. 2: Božice. Fragment of so-called sarmatian type brooch.

(2003, 303–332). Tato spínadla jsou často datována podle průvodního materiálu na konec 2. století a do počátku 3. stol. (Kolník 1965, 198–199; Peškař 1972, 107), nelze však vyloučit ani jejich další existenci v průběhu 1. pol. 3. stol. K jejich dataci přispěl objev kovolitecké dílny v Pasohlávkách, kde byla tato spínadla vyráběna. Ve výplni objektu byl nalezen i římský stavební materiál, tato skutečnost jednoznačně poukazuje na fungování dílny po roce 180 (Tejral 2006, 137–138, 164–165). K. Godłowski (1992, 36) popisovaná spínadla označil za chronologicky signifikantní pro svoji starší fázi mladší doby římské. Podle J. Tejrál (1998a, 183, Abb. 2:4) náležejí tyto spony ke stupni C1b v chronologii germánských sídlišť středního Podunají. V. Varsik (2003, 169, Abb. 18:1) je považuje za typické příklady spon známých ze sídlištního horizontu mladší doby římské, konkrétněji doby severovské a poseverovské, odpovídající stupni C1.

3. *Fragment bronzové pozdní výrazně profilované spony dvoudílné konstrukce*: Rozměry: délka 2,4 cm (obr. 3).

Sponu lze podle tvarování hlavice, horní části lučíku a jednostranného žebrovitého uzlíku přiřadit k pozdním výrazně profilovaným spínadlům dvou-



Obr. 3: Božice. Fragment římsko-provinciální spony typu A84. *Abb. 3: Božice. Fragment of Roman-provincial brooch A84 type.*

dílné konstrukce typu A84 (Almgren 1923, 41–43, Taf. IV:84). Naposledy se podrobně při nálezu spínadla typu A84 v chatě č. 3 v Mušově na Pískách vyjádřil k problematice těchto spon B. Komoróczy (1999, 170–171, obr. 4:2), který rovněž shrnul nejdůležitější literaturu. Popisovanou sponu je tedy možné datovat s ohledem na terénní situaci v Mušově na Pískách, kde SZ část chaty č. 3 byla porušena příkopem římského krátkodobého tábora (Komoróczy 1999, 168–169, 178) a výsledky současného bádání do stupňů B2b a B2/C1 (Dąbrowska 1992, 106; táž 1998, 154–155; Tejral 1998b, 393; týž, 2004, 333, Abb. 7: 1–3, 5; Turčan 2002, 388–389, Abb. 1: 4,5).

4. *Fragment bronzové kolínkovité spony dvojdílné konstrukce s pravoúhle zalomeným lučikem:* Hlavice spony je odsazená, polokruhovitěho tvaru. Zachycovač spony má obdélníkový tvar a je zdoben po obvodu dvěma řadami rytých rýžek. Na patce spínadla je umístěn kulovitý knoflík. Rozměry: délka 3 cm (obr. 4).

5. *Fragment bronzové kolínkovité spony dvojdílné konstrukce s pravoúhle zalomeným střešovitě hraněným lučikem:* Hlavice spony je odsazená, kapkovitého tvaru. Zachycovač spony má obdélníkový tvar. Rozměry: délka 2,5 cm (obr. 5).

Oba uvedené kusy se blíží typu A138 (Almgren 1923, Taf. VI:138). Mezi českými a moravskými ná-



Obr. 4: Božice. Fragment kolínkovité spony. *Abb. 4: Božice. Fragment of knee-brooch*

lezy se božickým exemplářům nejbližší příklady nacházejí v kostrovém hrobu z Řepova (Turek 1934–35, 116–117, obr. 4–6; Svoboda 1948, 78, obr. 8:4a–b) a ve sbírce Moravského zemského muzea (Peškař 1972, 90–91, Taf. 15:2). Přesná datace kolínkovitých spon je závislá především na doprovodných nálezech, zejména na sponách. Hodnocené exempláře tak s ohledem na jejich nálezové souvislosti lze časově zařadit pouze rámcově. S kolínkovitými spínadly se lze setkat v širokém datačním období, a to vzácně již od stupně B1, dominují poté ve stupni B2 a jsou zastoupeny i ve stupni C1 (Gupte 1998, 209–210; Droberjar, Vojtěchovská 2000, 214).



Obr. 5: Božice. Fragment kolínkovité spony. *Abb. 5: Božice. Fragment of knee-brooch*

6. *Fragment bronzové samostřílové spony s vysokým zachycovačem trapezovitého tvaru:* Lučík spony je střechovitě hraněný, v přechodu k patce je dělen příčným plastickým žebrem. Na patce je umístěn kulovitý knoflík. Rozměry: délka 3,4 cm (obr. 6).



Obr. 6: Božice. Fragment samostřílové spony s vysokým zachycovačem; *Abb. 6: Božice. Fragment of crossbow brooch with high catch-plate.*

7. *Fragment bronzové samostřílové spony s vysokým zachycovačem obdélníkovitého tvaru:* Lučík spony je střechovitě hraněný a přechází v patku spony v podobě trojúhelníku. Rozměry: délka 3 cm (obr. 7).

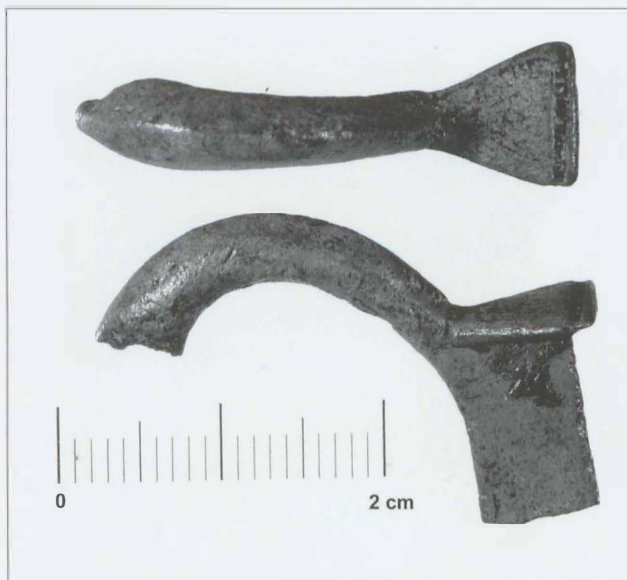
8. *Fragment bronzové samostřílové spony s vysokým zachycovačem obdélníkovitého tvaru:* Lučík spony je střechovitě hraněný a přechází v patku spony trojúhelníkovitého tvaru. Rozměry: délka 3,2 cm (obr. 8).

9. *Fragment bronzové samostřílové spony s vysokým zachycovačem trapezovitého tvaru:* Lučík spony je střechovitě hraněný a přechází v patku zdobenou knoflíkem, jenž je profilován dvěma žebry. Rozměry: délka 3,5 cm (obr. 9).

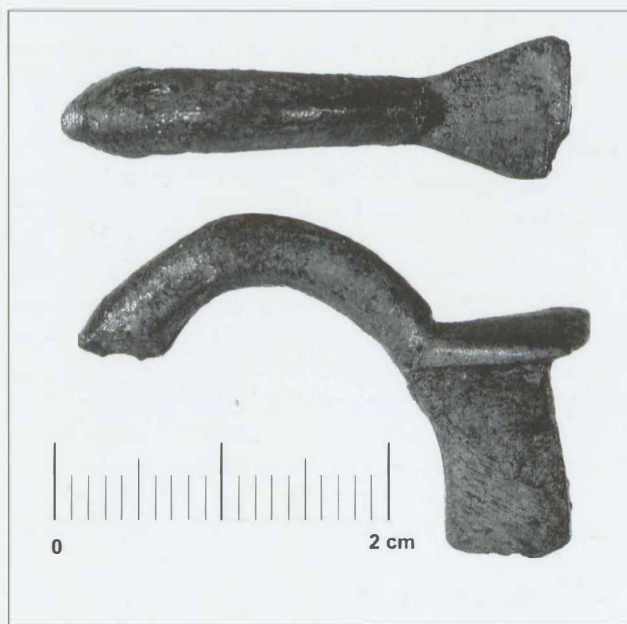
10. *Fragment bronzové samostřílové spony s vysokým zachycovačem obdélníkovitého tvaru:* Lučík je polokulovitěho profilu, v přechodu k patce je dělen příčným žebrem. Patka spony se nepatrně rozšiřuje, na jejím konci je umístěn polokulovitý knoflík. U spony je zřetelná část vinutí. Rozměry: délka 4 cm. (obr. 10).

Spínadla označená čísla 6–10 náleží do 1. série VII. Almgrenovy skupiny (Almgren 1923, Taf. IX:193, 201–203, 210). Podle I. Peškaře (1972, 105, Taf. 20:4–7, tam i starší literatura) se vyskytují od sklonku 2. století a během 1. pol. 3. stol. Jejich nejčastější výskyt poté spadá do 1. pol. 3. stol. (Tejral 1998b, 394; týž 2006, 137).

Je zřejmé, že nálezy získané povrchovou prospekci nemají obdobnou vypovídací hodnotu jako památky pocházející z náleзовých celků. Přesto nám mohou poskytnout



Obr. 7: Božice. Fragment samostřílové spony s vysokým zachycovačem; *Abb. 7: Božice. Fragment of crossbow brooch with high catch-plate.*



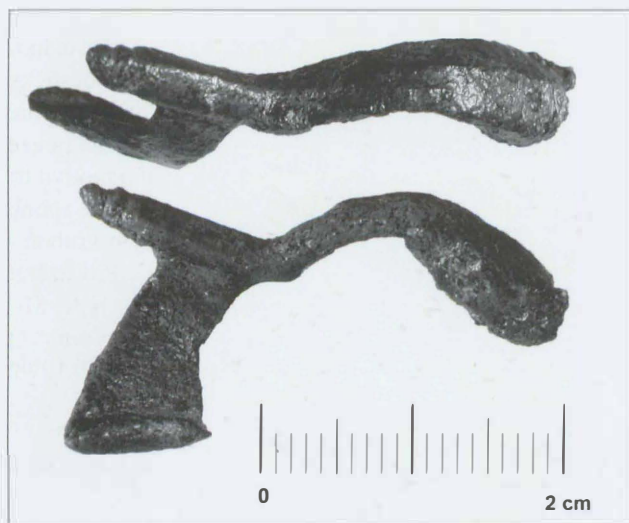
Obr. 8: Božice. Fragment samostřílové spony s vysokým zachycovačem; *Abb. 8: Božice. Fragment of crossbow brooch with high catch-plate.*

rámčové časové zařazení germánského osídlení v Božicích „Mokřidlech“, které lze na základě těchto spínadel přibližně datovat do stupňů B2 a C1.

Jan Jílek

Literatura

- Almgren, O. 1923: Studien über Nordeuropäische Fibelformen der ersten nachchristlichen Jahrhunderte mit Berücksichtigung der provinzial-römischen und südrussischen Formen. *Mannus-Bibliothek Nr. 32.* Leipzig.



Obr. 9: Božice. Fragment samostřílové spony s vysokým zachycovačem. Abb. 9: Božice. Fragment of crossbow brooch with high catch-plate.

Dąbrowska, T. 1992: Die späten kräftig profilierten Fibeln (Almgren Typ 84) in Polen. In: *Probleme der relativen und absoluten Chronologie ab der Latènezeit bis zum Frühmittelalter*. Kraków, 103–109.

Dąbrowska, T. 1998: Die kräftig profilierten Fibeln Almgren Gruppe IV, Fig. 74–84 (Trompetenfibeln) – mit einem Ausblick auf die östlichen Formen. In: J. Kunow (ed.): *100 Jahre Fibelformen nach Oscar Almgren Internationale Arbeitstagung 25.–28. Mai 1997 in Kleinmachnow Land Brandenburg 5 (Wünsdorf 1998). Forschungen zur Archäologie im Land Brandenburg 5*, 149–156.

Droberjar, E., Vojtěchovská, I. 2000: Kostrový hrob mladé ženy ze starší doby římské z Velkých Přílep (okr. Praha-západ). *Archeologie ve středních Čechách 4*, 211–225.

Godłowski, K. 1992: Die Chronologie der jüngeren und späten Kaiserzeit in den Gebieten südlich der Sudeten und Karpaten. In: *Probleme der relativen und absoluten Chronologie ab der Latènezeit bis zum Frühmittelalter*. Kraków, 23–54.

Gupte, O. 1998: Die Knieförmig gebogene Fibeln der älteren römischen Kaiserzeit-Forschungsgeschichte und Forschungsstand. In: J. Kunow (ed.): *100 Jahre Fibelformen nach Oscar Almgren Internationale Arbeitstagung 25.–28. Mai 1997 in Kleinmachnow Land Brandenburg 5 (Wünsdorf 1998). Forschungen zur Archäologie im Land Brandenburg 5*, 203–212.

Kolník, T. 1965: K typológii a chronológii niektorých spôn z mladšej doby rímskej na juhozápadnom Slovensku. *Slovenská archeológia 13*, 183–230.

Komoróczy, B. 1999: Zpráva o výzkumu fortifikace římského krátkodobého tábora a objektů sídliště z doby římské na lokalitě Mušov-Na Pískách v letech 1995–1996. *Přehled výzkumů 39*, 1995–1996, 165–196.

Maćzyńska, M. 2003: Die sogenannten „sarmatischen“ Fibeln in Mittel- und Osteuropa. In: C. von Carnap-Borheim (ed.): *Kontakt – Kooperation – Konflikt Ger-*

manen und Sarmaten zwischen dem 1. und dem 4. Jahrhundert nach Christus. Schriften des archäologischen Landesmuseums Ergänzungsreihe Bd. 1. Veröffentlichungen des Vorgeschichtlichen Seminars Marburg Sond. Bd. 13. Neumünster, 303–332.

Peškař, I. 1972: Fibeln aus der römischen Kaiserzeit in Mähren. Praha.

Svoboda, B. 1948: Čechy a římské Imperium. *Sborník Národního musea II, řada historická*. Praha.

Tejral, J. 1998a: Die Besonderheiten der germanischen Siedlungsentwicklung während der Kaiserzeit und der frühen Völkerwanderungszeit in Mähren und ihr Niederschlag im archäologischen Befund. In: A. Leube (ed.): *Haus und Hof im östlichen Germanien. Universitätsforsch. zur prähistorischen Arch. 50, Schriften zur Archäologie der germanischen und slawischen Frühgeschichte 2*. Bonn, 181–207.

Tejral, J. 1998b: Die Grundprobleme der kaiserzeitlichen Fibelforschung im nordanubischen Raum. In: J. Kunow (ed.): *100 Jahre Fibelformen nach Oscar Almgren Internationale Arbeitstagung 25.–28. Mai 1997 in Kleinmachnow Land Brandenburg 5 (Wünsdorf 1998). Forschungen zur Archäologie im Land Brandenburg 5*, 387–398.

Tejral, J. 2004: Mušov und Czarnówko – Bemerkungen zu weiträumigen Verbindungen zwischen germanischen Herrschaftszentren. In: H. Friesinger, A. Stuppner (eds.): *Zentrum und Peripherie – gesellschaftliche Phänomene in der Frühgeschichte*. Wien, 327–387.

Tejral, J. 2006: Die germanische Giessereiwerkstatt in Pasohlávky (Bez. Břeclav). Ein Beitrag zur Frage der Fernhandels- und Kulturbeziehungen nach den Markomannenkriegen. *Památky archeologické XCVII*, 133–170.

Turčan, V. 2002: Ein germanisches Grubenhaus aus Trnava (Westslowakei). Ein Beitrag zur Datierung der Fibeln A84. In: K. Kuzmová, J. Rajtar, K. Pieta (eds.): *Zwischen Rom und dem Barbaricum, Festschrift für Titus Kolník zum 70. Geburtstag*. Nitra, 387–393.

Turek, R. 1934-35: Předmerovejský hrob v Řepově. *Památky archeologické IV-V*, 116–117.

Varsik, V. 2003: Velký Meder und Bratislava-Trnávka: zwei germanische Siedlungen im Vorfeld des panonischen Limes. (Befunde und Chronologie: eine Übersicht). *Anodos – Supplementum 3*, 153–196.

Resumé

Božice (district of Znojmo), „Mokřidla“. Roman Period. Settlement. Surface research. Ten brooches were found at the site (fig. 1–2, 4–10), one of them is provincial Roman origin (fig. 3). The brooches allow us to date the settlement approximately to chronological phases B2 to C2 including.

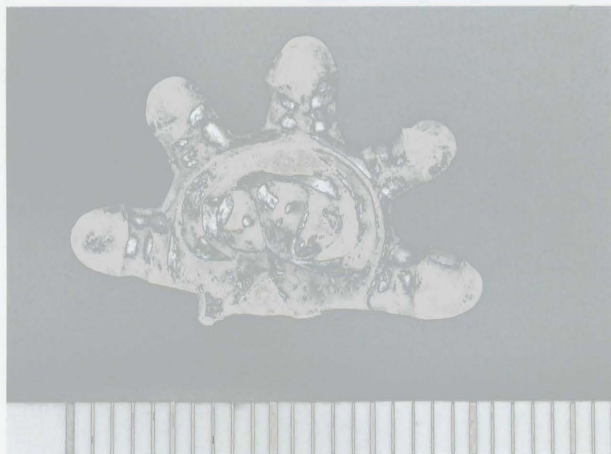


Obr. 10: Božice. Fragment samostřílové spony s vysokým zachycovačem. Abb. 10: Božice. Fragment of crossbow brooch with high catch-plate.

DOLNÍ BOJANOVICE (OKR. HODONÍN)

„Nivky u starého rybníka“. Doba stěhování národů. Sídliště. Povrchový sběr.

V roce 2007 byl na katastru obce Dolní Bojanovice pomocí detektoru kovu zajištěn zlomek pozlacené spony (obr. 11, obr. 12) o rozměrech 2 × 1,6 cm. Autorům zprávy bylo umožněno prostudovat a zdokumentovat tento artefakt, nalezený soukromou osobou. Nyní se předmět nachází v soukromé sbírce.



Obr. 11: Dolní Bojanovice. Fragment spony zdobené vrubořezem a pěti knoflíky na záhlavní destičce. Abb. 11: Dolní Bojanovice. Fragment of chip-carved brooch with five knobs decorated head plate.

Fragment drobné spony, tvořený půlkruhovou záhlavní destičkou, zdobenou vrubořezem, s pěti knoflíky, dále s odlomeným profilovaným lučičkem, nelze bohužel jednoznačně typologicky zařadit. Kompozice záhlavní destičky dotvářená pěti knoflíky je vlastní více typům spon. Pro zlomkový stav zachování spínadla je možné pouze rámcové časové zařazení. Podle jednoduchého motivu tří polokulovitých zářezů na záhlavní destičce řadíme sponu k pozdním podunajským spínadlům zdobeným vrubořezem (Tejral 1982, 97; týž 1990, 232, obr. 1). Pro území jižní Moravy jsou relevantní například spony typu Mištrín (Tejral 2002, Abb. 7), nelze však vyloučit ani import ze západomerovejského okruhu (srovnej např. Koch 1998, Karte 18).

Jan Jílek, Jaroslav Jiřík

Literatura

- Koch, A. 1998: Bügelfibeln der Merowingerzeit im westlichen Frankreich. *Monographien RGZM 41*, Mainz.
- Tejral, J. 1982: Morava na sklonku antiky. Praha.
- Tejral, J. 1990: K chronologii spon z langobardských pohřebišť v Podunají. In: *Pravěké a slovanské osídlení Moravy. Sborník k 80. narozeninám Josefa Poulíka*. Brno, 231–249.
- Tejral, J. 2002: Beiträge zur Chronologie des langobardischen Fundstoffes nördlich der mittleren Donau. In: J. Tejral (ed.): *Probleme der frühen Merowingerzeit im Mitteldonauraum. Spisy archeologického ústavu AV ČR Brno 19*, Brno, 313–358.

Resumé

Dolní Bojanovice (district of Hodonín), „Nivky u starého rybníka“. Great Migration Period. Settlement. Surface research. A fragment of chip-carved brooch with five knobs decorated head plate was found thanks to the surface research. Fibula belongs to late Danube brooches.



Obr. 12: Dolní Bojanovice. Fragment spony zdobené vrubořezem a pěti knoflíky na záhlavní destičce. Abb. 12: Dolní Bojanovice. Fragment of chip-carved brooch with five knobs decorated head plate.