

# PŘEHLED VÝZKUMŮ

49



Brno 2008

# PŘEHLED VÝZKUMŮ

Recenzovaný časopis  
*Peer-reviewed journal*

Ročník 49

Volume 49

Číslo 1–2

Issue 1–2

**Předseda redakční rady**  
**Head of editorial board**

Pavel Kouřil

**Redakční rada**  
**Editorial Board**

Herwig Freisinger, Václav Furmánek, Janusz K. Kozłowski,  
Alexander RuttKay, Jiří A. Svoboda, Jaroslav Tejral, Ladislav Veliačik

**Odpovědný redaktor**  
**Editor in chief**

Petr Škrdla

**Výkonná redakce**  
**Assistant Editors**

Balász Komoróczy, Marián Mazuch, Ladislav Nejman,  
Rudolf Procházka, Stanislav Stuchlík, Lubomír Šebela

**Technická redakce, sazba**  
**Technical Editors, typography**

Pavel Jansa, Ondřej Mlejnek

**Software**  
**Software**

Spencer Kimball, Peter Mattis, GIMP Development Team 2008: GNU  
Image Manipulation Program, 2.6.1  
GRASS Development Team 2008: Geographic Resources Analysis  
Support System, 6.3.0  
Kolektiv autorů 2008: Inkscape, 0.46  
Kolektiv autorů 2005: L<sup>A</sup>T<sub>E</sub>X 2<sub>ε</sub>

**Fotografie na obálce**  
**Cover Photography**

Vrcholně středověká lotová závaží z českých a moravských lokalit.  
Gruna, Hradisko (vlevo); Písek, u Šarlatského rybníka (v popředí); Ví-  
cov, Městisko (vpravo dole); Boskovice, hrad (vpravo nahoře). Srov.  
studii J. Doležela v tomto svazku. Foto P. Smékal.

*Medieval cup nested weights from czech and moravian sites. Gruna,  
Hradisko (left); Písek, u Šarlatského rybníka (front); Vícov, Městisko  
(bottom right); Boskovice, castle (top right). Cf. the article by J. Dole-  
žel in this volume. Photo by P. Smékal.*

**Adresa redakce**  
**Address**

Archeologický ústav AV ČR, Brno, v. v. i  
Královopolská 147  
612 00 Brno  
IČ: 68081758  
E-mail: pv@iabrno.cz  
Internet: <http://www.iabrno.cz>

**Tisk**  
**Print**

Arch, spol. s r. o.  
Charbulova 3a  
618 00 Brno-Černovice

**KNIHOVNA AV ČR**

**PD 1520**

**Roč. 49, 2008, č. 1-2**



91087/09

ISSN 1211-7250

MK ČR E 18648

Vychází dvakrát ročně

Vydáno v Brně roku 2008

Náklad 450 kusů

Copyright ©2008 Archeologický ústav AV ČR, Brno, v.v.i. and the authors.

byl na lokalitě proveden v září až listopadu roku 2007 záchranný archeologický výzkum. Na výzkumu se podílel Národní památkový ústav, územní odborné pracoviště v Ostravě, ve spolupráci s Archaia Olomouc, o. p. s.



Obr. 1: Starý Bohumín. Plán města s polohou zkoumané plochy. Abb. 1: Starý Bohumín. Der Stadtplan mit der Fläche der Ausgrabung.

Město leží na velkém protáhlém ostrově, ohraničeném někdejší mlýnským náhonem a Odrou, v těsné blízkosti státní hranice s dnešním Polskem. Zkoumaná lokalita se nachází v historickém jádru městečka (něm. „Oderberg“), které se konstitovalo někdy v 2. polovině 13. století z někdejší vesnice „Bogun“ (Kuča 2004, 165). Výzkum obsáhl prostor dvou městských parcel, přiléhajících k náměstí.

Vlastní terénní část archeologického výzkumu probíhala formou plošné exkavace v místě projektované zástavby až na úroveň archeologického podloží, které zhruba v hloubce cca 1,5–2 m představoval žlutý jíl. Nejstarší sídlištní aktivity představovaly pozůstatky dvou zahluobených suterénů dřevohliněných staveb, jedna odpadní jáma a související stratigrafické vrstvy, předběžně datované do období 13.–14. století. Následovaly další středověké nálezové situace s četnými nálezy keramiky, mazanice a zvířecích kostí, ojediněle i kovových předmětů. Z pozdního středověku, resp. raného novověku pocházely pozůstatky již zděných obytných staveb, doprovázených relikty dalších dřevěných staveb spíše hospodářského charakteru. Velice cenným se jeví nalezený soubor reliéfních renesančních kachlí s motivy Madony s Ježíškem, lancknechtů, znaku města Starý Bohumín, znaku rodu Bělíků z Kornic. Ústřední postavení v souboru však patrně náleželo kachli s poněkud realistickým vyobrazením spokojeného měšťana s korbelem piva a uzenkou v rukou. Do období 17. století lze předběžně zařadit poslední dřevěnou obytnou stavbu, z níž jsme zachytili zahluobený suterén. V 18. století zde byly již vybudovány zděné, převážně cihlové barokní domy č. p. 26 a č. p. 27, jejichž různě upravované konstrukce zde stály donedávna. Výzkum bude pokračovat v roce 2008.

Peter Kováčik, Mikuláš Schön, Michal Zezula

## Literatura

Kuča, K., 1996: Města a městečka v Čechách, na Moravě a ve Slezsku, I. díl A–G, Praha.

## Resumé

Starý Bohumín. Svobody Platz. Mittelalter - Neuzeit. Stadt. Rettungsgrabung.

## BOUZOV (OKR. OLOMOUC)

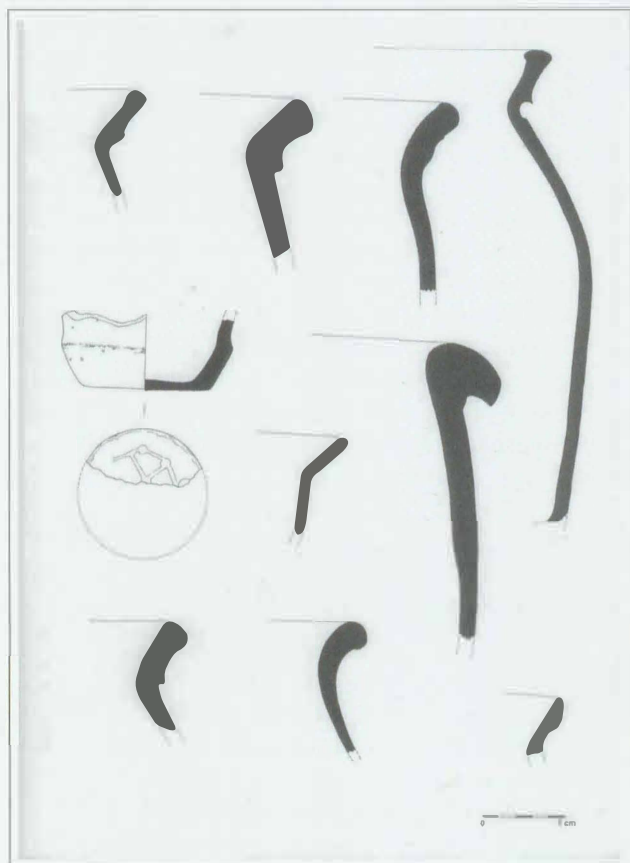
Areál hradu, č. p. 8, p. č. 1, 97, 100, 101, 93/2. Vrcholný středověk, novověk. Hrad. Záchranný výzkum.

Lokalizace: Poloha lokality v ZM ČR 1 : 10000, list 24-21-04, rok vydání 1984, linie mezi body (mm od Z s. č. : mm od J s. č.): 180:336, 187:335, 193:332.

V měsících říjnu a listopadu byla realizována I. etapa výstavby teplovodní přípojky do SH Bouzov. Teplovodní přípojka byla vedena ve svahu od budovy fary a kostela sv. Gotharda do prostoru tzv. okružního příkopu pod mostem, oddělováním vstupní budovu a branskou věž předhradí. Samotný termín okružní příkop je však lehce zavádějící, protože zde chybí kontreskarp, a dojem příkopu tak vytváří okružní zeď zasazená do svahu. V případě prostoru mezi vstupní částí a předhradím lze hovořit o šíjovém příkopu.

Samotnému průběhu ZAV a výkopovým pracím předcházelo 9 malých zjišťovacích sond (cca 0,8 × 0,4 m), které měly upřesnit údaje pro projektovou dokumentaci a také zjistit riziko ohrožení archeologických pramenů. Sondy ukázaly, že původní skalní reliéf je značně členitý a že plánovaný výkop v některých částech zasáhne pozdněstředověké a raněnovověké vrstvy. Proto bylo v měsících říjnu a listopadu přistoupeno k předstihovému výzkumu v linii budoucího teplovodu pomocí 9 ručně kopaných sond. Sondy S10-S16/07 měly rozměry 4 × 1 m, sonda S17/07 8 × 1 m a sonda S18/07 1,5 × 1 m. Nejzajímavějším zjištěním byla úroveň skalního podloží, která velmi kolísala. Zatímco v sondě S12/07 se podloží objevovalo již v hloubce 15 cm a v sondě S11/07 v hloubce 45 cm pod povrchem, v mnoha sondách nebylo dosaženo vůbec (S10/07, S16/07) ani při hloubce 1,6 m. Jinde zase rozdíl mezi skalním podložím v jedné části sondy a v druhé části sondy činil i 1,3 m (S14/07). Původní reliéf šíjového příkopu tvořila zřejmě přirozená skalní rozsedlina, upravovaná pouze v některých partiích, zejména v místech, kde byl vybudován most. Skalní kapsy a prohlubně pak byly již od průběhu 14. století dorovnávané materiálem z přestaveb hradu, hlavně sutěmi a kamenným šterkem – navětralým a odlámaným podložím. Ze středověkých nálezů se vyskytovala „retardovaná“ keramika 14. a 15. století s příměsí zrn tuhy a s okraji ve formě různých variant okružní (obr. 2, 3). Jedná se o produkci nedalekých dílen ložtických hrncířů, zejména páte keramické třídy dle V. Goše (2007, 57–60), které byly s Bouzovem součástí jednoho panství již od 14. století. V souborech byla zastoupena i tzv. krupičková keramika olomouckého okruhu (srov. Šlézar 2005, 106). Motivy na zlomcích pozdněstředověkých kachlí (zejm. sv. Jiří bojující

s drakem a sv. Martinem jedoucím na koni) jsou často shodné s motivy kachlů, získaných při přestavbě hradu v letech 1895-1909 a deponovaných ve válcové věži, které zpracoval Z. Hazlbauer (1996). Zajímavým nálezem je i zloemek „rustikálně“ ztvárněné zoomorfní aquamanile (kůň) ze 14. století (obr. 4).



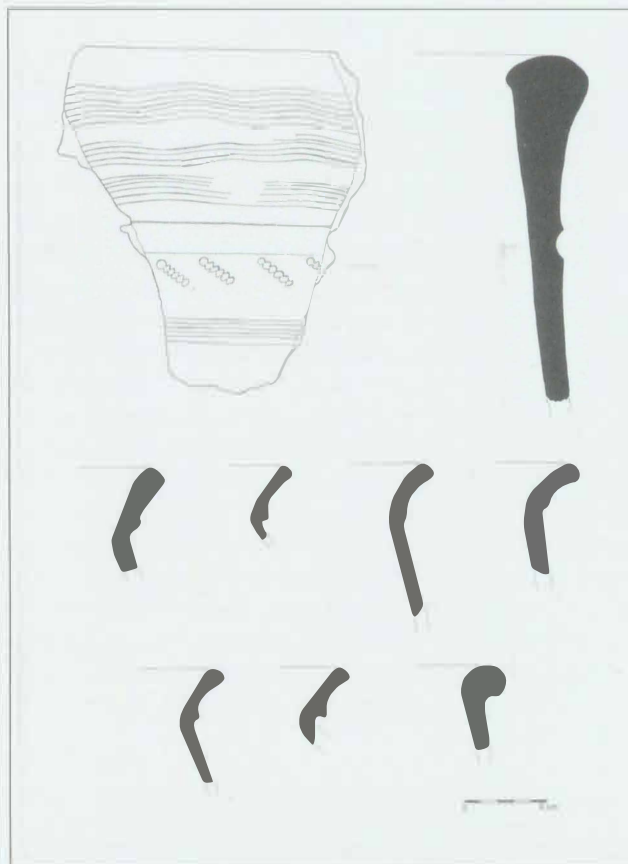
Obr. 2: Bouzov, hrad. Pozdněstředověká keramika z hradu Bouzova (kresba M. Schindlerová). *Abb. 2: Bouzov, Burg. Spätmittelalterliche Keramik (Zeichnung von M. Schindler).*

Pro počátky hradu je důležitá absence keramických artefaktů datovatelných hlouběji než do průběhu 14. století. Výdutě hrnců s příměsí tuhy, získané z hradu Bouzova v roce 2005 a předběžně datované do 13. stol., je nutné řadit spíše do 14. století vzhledem k novým poznatkům o keramice z Bouzovska a Lošticka a zejména o dlouho přetrvávající příměsí tuhy v keramické hmotě (Dehnerová 2006). Je pravděpodobné, že založení hradu lze spojovat až s osobou Búze z Búzova (Buzo von Buzowe), zmiňovaného k roku 1317.

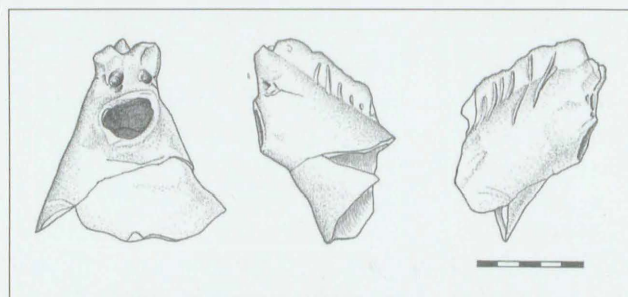
Karel Faltýnek, Pavel Šlězár

## Literatura

- Dehnerová, H. 2006: Bouzov (okr. Olomouc). Areál hradu. *Přehled výzkumů* 47, 169–170.  
 Goš, V. 2007: Loštice – město středověkých hrnců. Opava.  
 Hazlbauer, Z. 1996: Historické kamnové kachle z hradu Bouzova, okr. Olomouc. Praha–Bouzov, rkp.



Obr. 3: Bouzov, hrad. Pozdněstředověká keramika z hradu Bouzova (kresba M. Schindlerová). *Abb. 3: Bouzov, Burg. Spätmittelalterliche Keramik (Zeichnung von M. Schindler).*



Obr. 4: Bouzov, hrad. Zoomorfní aquamanile ze 14. století z hradu Bouzova (kresba P. Veselá). *Abb. 4: Bouzov, Burg. Zoomorfes Aquamanile aus dem 14. Jh. (Zeichnung P. Veselá).*

Plaček, M. 2001: Ilustrovaná encyklopedie moravských hradů, hrádků a tvrzí. Praha.

Šlězár, P. 2005: Předběžná zpráva o objevu „antiqua civitas“ na Starém Městě v Litovli a několik poznámek k aspektům geneze města Litovle. *Přehled výzkumů* 46, 103–110.

## Resumé

Bouzov (Bez. Olomouc). Burg, Parz. Nr. 1, 97, 100, 101, 93/2. Mittelalter. Burg. Rettungsgrabung.