

ARCHEOLOGICKÝ ÚSTAV AKADEMIE VĚD ČESKÉ REPUBLIKY V BRNĚ

PŘEHLED VÝZKUMŮ

48

ISSN 1211-7250

ISBN 80-86023-83-4

BRNO 2007

PŘEHLED VÝZKUMŮ

Recenzovaný časopis, vydává Archeologický ústav Akademie věd České republiky Brno.
Peer-reviewed journal published by the Institute of Archaeology, Brno.

Předseda redakční rady
Head of editorial board

Pavel Kouřil

Redakční rada
Editorial board

Herwig Friesinger, Václav Furmánek, Janusz K. Kozłowski,
Alexander Ruttikay, Jiří A. Svoboda, Jaroslav Tejral, Ladislav Veliačik

Odpovědný redaktor
Editor in chief

Petr Škrdla

Výkonná redakce
Assistant Editors

Balázs Komoróczy, Marián Mazuch, Ladislav Nejman, Rudolf Procházka,
Stanislav Stuchlík, Lubomír Šebela, Blanka Veselá

Technická redakce
Technical Editors

Dana Gregorová

Adresa redakce
Address

Archeologický ústav AV ČR
Královopolská 147, 612 00 Brno
E-mail: pv@iabrno.cz
<http://www.iabrno.cz>

KNIHOVNA AV ČR

PD 1520

48, 2007



90270/09

Obrázek na obálce
Cover illustration

Jeskyně Býčí skála. Geometrický vzorec, datovaný do eneolitu.
Býčí skála Cave. A geometric pattern dated to the Aeneolithic.

Vychází jednou ročně/Published yearly

ISSN 1211-7250

ISBN 80-86023-83-4

Copyright © 2007 by the Archeologický ústav AV ČR Brno, and by the authors.

Kniha byla vydána s přispěním Akademie věd ČR

Tisk/Print Bekros

Pokyny pro autory na internetové stránce
Instructions to authors on internet pages

<http://www.iabrno.cz>

odkryty základy pravidelné, obdélné, SZ-JV orientované kúlové stavby o rozměrech cca 11 m délky a 5 m šířky. Ze stavby se dochovaly základy severovýchodní a severozápadní stěny a jedna kúlová jamka z jihozápadní stěny. Z jedné z kúlových jam byl vyzvednut keramický materiál, který ji datuje do období existence kultury s moravskou malovanou keramikou.

Kc kultuře jevišovické patří celkem 18 objektů včetně hrobu, převažujících nevelkých sídlištních jam, tří mělkých hliníků a menší kúlové jamky. Koncentrovaly se zejména v jihovýchodní části skryté plochy a zdá se, že plocha výzkumu zachytila jen severní okraj pravěkého sídliště. Mezi typickými nálezy byla keramika, zvířecí kosti atd. Pozornost si zasluhuje nálezy fragmentů drobných keramických válcovitých plastik s otvorem, malého keramického sekeromlatu (?) a drobné kusy mazanice omítky (?) jednostranně vyhlazené a natřené bílým nátěrem. Kostěný materiál z dvou objektů kultury jevišovické byl datován metodou ¹⁴C a hodnoty měření ukazují údaje kolem období 2800–2500 cal. BC (Peška - Tajer 2006).

Arkadiusz Tajer

Literatura

Peška, J., Tajer, A. 2006: První kostrový hrob kultury jevišovické na Moravě? In: M. Bém – J. Peška (eds.): Ročenka 2005, Olomouc, 35–52.

Tajer, A. 2006: Kroměříž (k.ú. Miňůvky, okr. Kroměříž), *Přehled výzkumů* 47, Brno, 129.

Resumé

Kroměříž (Kataster Miňůvky, Bez. Kroměříž). „Křivky“. Jevišovicer Kultur. Siedlung. Gräberfeld. Rettungsgrabung.

KŘENOVICE (k. ú. Křenovice u Kojetína, okr. Přešov)

„Hradisko“. Eneolit. Sídliště. Záchraný výzkum.

V rámci předstihových záchraných archeologických výzkumů na trase stávající dálnice D1, v úseku Kojetín – Kroměříž, byla prozkoumaná lokalita na katastru obce Křenovice v trati „Hradisko“.

Lokalita se nachází na úzké S–J orientované sprašové návěži, která je součástí rozlehlé říční terasy rozložené nad pravobřežním údolím řeky Hané. Samotná sprašová návěj je od okolí oddělována ze západní strany hlubokým údolím říčky Syrovátky, ze severu záplavovým údolím řeky Hané, z východu přírodním hlubokým žlabem a jediné jižní strana je pohodlně přístupná. Těleso dálnice prochází několik metrů jižně od známého pravěkého hradiska rozloženého na vrcholu sprašové návěje, přičemž nezasahuje do jeho prostoru.

Lokalita se rozprostírá v nadmořské výšce 322,0–326,0 m a je identifikována na mapě ZM ČR 1 : 10 000 (list 24-42-10) těmito koordináty: 167,0 mm od západní sekční čary (ZSČ) a 276,0 mm od jižní sekční čary (JSČ), 180,0 mm od ZSČ a 279,0 mm od JSČ, 179,0 mm od ZSČ a 283,0 mm od JSČ, 167,0 mm od ZSČ a 280,0 mm od JSČ.

Na ploše o rozměrech cca 0,7 ha byly objeveny 4 mělké archeologické objekty, kruhových nebo oválných tvarů s mísovíťmi řezy a s tmavohnědým zásypcem. Z objektů byl

vyzvednut menší soubor artefaktů, např. atypická keramika, zvířecí kosti, mazanice a kameny. Na základě znalosti keramického těsta můžeme zřejmě 3 z objektů zařadit do období eneolitu a v jednom případě snad do pozdní fáze kultury s moravskou malovanou keramikou.

Arkadiusz Tajer

Resumé

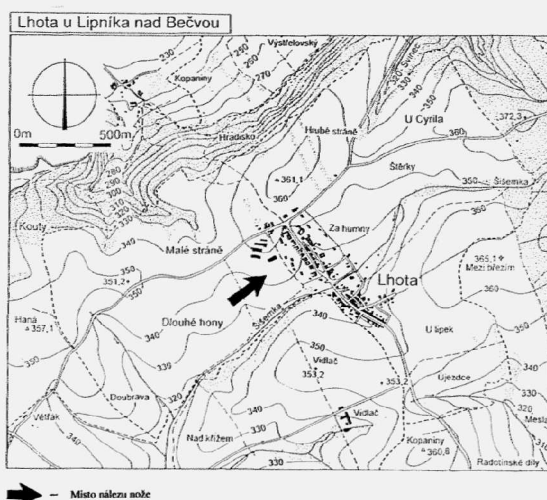
Křenovice (Kataster Křenovice u Kojetína, Bez. Přešov). „Hradisko“. MBK u. Äneolithikum. Siedlung. Rettungsgrabung.

LHOTA (k. ú. Lhota u Lipníka nad Bečvou, okr. Přešov)

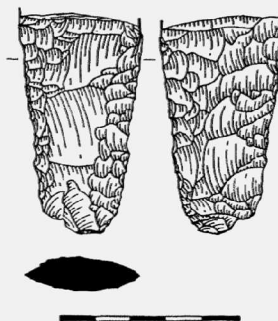
„Dlouhé hony“. Pozdní eneolit. Ojedinelý nález. Povrchový průzkum.

V dubnu 2006 objevil Václav Novotný ml., v té době čtrnáctiletý, objevil na známé neolitické lokalitě (tzv. Lhota 2) v trati „Dlouhé hony“, část plošně retušovaná dýka ze silicitů z glacienního sedimentů (obr. 13).

Lokalita se nachází západně od obce Lhota, nad potokem Šišemky, v nadmořské výšce 340–345 m (obr. 12). Z geo-



Obr. 12. Lhota u Lipníka. Místo nálezu. Lhota u Lipníka. Fundplatz.



Obr. 13. Lhota u Lipníka. Silicitová plošně retušovaná dýka. Lhota u Lipníka. Silicitdolche.