

ARCHEOLOGICKÝ ÚSTAV AKADEMIE VĚD ČESKÉ REPUBLIKY V BRNĚ

PŘEHLED VÝZKUMŮ

48

ISSN 1211-7250

ISBN 80-86023-83-4

BRNO 2007

PŘEHLED VÝZKUMŮ

Recenzovaný časopis, vydává Archeologický ústav Akademie věd České republiky Brno.
Peer-reviewed journal published by the Institute of Archaeology, Brno.

Předseda redakční rady
Head of editorial board

Pavel Kouřil

Redakční rada
Editorial board

Herwig Friesinger, Václav Furmánek, Janusz K. Kozłowski,
Alexander Rutt kay, Jiří A. Svoboda, Jaroslav Tejral, Ladislav Veliačik

Odpovědný redaktor
Editor in chief

Petr Škrdla

Výkonná redakce
Assistant Editors

Balázs Komoróczy, Marián Mazuch, Ladislav Nejman, Rudolf Procházka,
Stanislav Stuchlík, Lubomír Šebela, Blanka Veselá

Technická redakce
Technical Editors

Dana Gregorová

Adresa redakce
Address

Archeologický ústav AV ČR
Královopolská 147, 612 00 Brno
E-mail: pv@iabrno.cz
<http://www.iabrno.cz>

KNIHOVNA AV ČR

PD 1520

48, 2007



90270/09

Obrázek na obálce
Cover illustration

Jeskyně Býčí skála. Geometrický vzorec, datovaný do eneolitu.
Býčí skála Cave. A geometric pattern dated to the Aeneolithic.

Vychází jednou ročně/Published yearly

ISSN 1211-7250

ISBN 80-86023-83-4

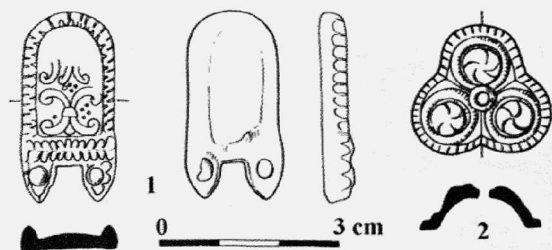
Copyright © 2007 by the Archeologický ústav AV ČR Brno, and by the authors.

Kniha byla vydána s přispěním Akademie věd ČR

Tisk/Print Bekros

Pokyny pro autory na internetové stránce
Instructions to authors on internet pages

<http://www.iabrno.cz>

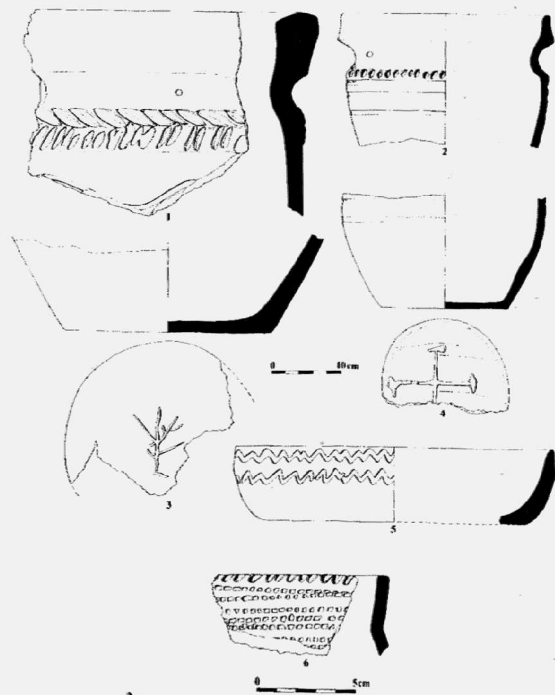


Obr. 73. Brno-Líšeň, „Staré Zámky“. Kovové artefakty nalezené na severovýchodních svazích hradiska. Brno-Líšeň, „Staré Zámky“. Die Metallartefakten aus dem nordöstlichen Hang des Burgwalls.

BRODEK U PROSTĚJOVA (okr. Prostějov)

„Za zámek“. Středověk. Sídliště. Záchraný výzkum.

Počátkem měsíce března byly zahájeny zemní práce vyvolané výstavbou nové skladovací haly a stavbou místní komunikace v areálu firmy Stavbros, spol. s r. o., v Brodce u Prostějova v poloze „Za zámek“. Při skrývce nadložní vrstvy, dosahující místy mocnosti až 70 cm, se na světlém sprašovém podloží vyrýsovalo několik tmavších skvrn signalizujících přítomnost archeologických objektů. Těch si všiml při náhodné návštěvě Brodce u Prostějova Mgr. Pavel Moš, archeolog Muzea Prostějovska v Prostějově, který své zjištění kon-



Obr. 74. Brodek u Prostějova. Středověká keramika z objektů. Brodek u Prostějova. Keramikauswahl aus dem Objekten.

zultovala s pracovníky prostějovského pracoviště ÚAPP Brno. Výsledkem vyvolaného jednání s jednatelem firmy panem Vladislavem Hanslíkem bylo uzavření smlouvy o provedení záchranného archeologického výzkumu. Ten byl realizován ve dnech 27. až 29. března 2006. Bylo prozkoumáno 6 objektů, z toho 5 středověkých a jeden z přelomu halštatu a starší doby laténské.

Středověké objekty jsou datovány do druhé poloviny 12. až první poloviny 13. století. Ve třech případech se jednalo o exploatační jámy (K 503, 505 a 506), nesoucí stopy po charakteristické těžbě spraše, dále o kotlovitou jámu kruhového půdorysu (obsahovala vedle kolekce keramiky i kompletní kostru psovité šelmy) a konečně o spodní část kruhové pece (K 501), zbudované v zásypu pozdně halštatského objektu. Na tomto místě je třeba poznamenat, že zbytky podobných zařízení byly zachyceny i ve třech dalších středověkých objektech. Pec situovaná na východní straně objektu K 503 byla doplněna široce oválnou předpeční jámou, jejíž dno se nacházelo 70 cm pod úrovní pece. To umožňovalo její obsluhu vestoje. V západní části objektu K 505 se nacházela kotlovitá jáma s podhloubenou západní stěnou. Povrch jámy byl beze zbytku do hloubky několika centimetrů propálen. Někdejší podoba této pece a její využití nám nejsou známy. Pozůstatky pece se rýsovaly také v neprozkoumané části objektu K 506. Na základě charakteru středověkých objektů se domnívám, že se podařilo odкрыt část výrobního okrsku, situovaného na okraji někdejší osady. Nálezy železné strusky a blízkost vodního toku evokují existenci kovářské dílny.

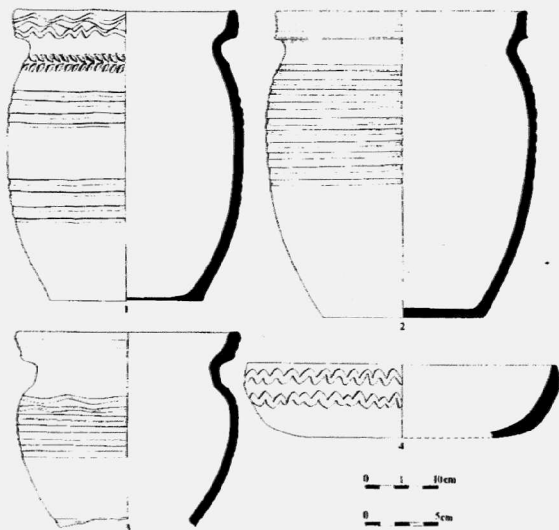
Středověká keramika (obr. 74 a 75) je vesměs archaická se zřetelnými mladohradištními tradicemi. Z objektu K 501 byl vyzvednut zlomek cylindrického hrdla hrnce, reflektující vlivy ze sousedního Polska.

Závěrem několik slov k možné interpretaci středověkých nálezů z polohy Za zámek. Profesor Jan Šrot se ve svém článku K otázce Nebštých u Brodce (Šrot 1984) pokusil identifikovat v terénu zaniklou osadu uvedeného jména. Na základě nalezených drobných zlomků keramiky ze 14. století ji situoval do blízkosti prameniště vody (jižně od námi sledované polohy) s pomístním názvem Štipla. Z pohledu jazykovědce Františka Kopečného se jedná o zkomoleninu původního názvu Neustift, Nebstich, Nebštých - zdrobnělina Štíftl - Štipla. Slovo Neustift značí totiž v doslovném překladu nové založení, tedy Lhotu. Patří do okruhu „Jesních“ jmen s koncovkou - stift, přesahující kdysi z Rakouska na Moravu (Šrot 1984, 24). Domnívám se, že starobylý charakter nalezeného souboru, jenž zahrnuje ještě i mladohradištní složku, ukazuje spíše na souvislost se středověkým Brodskem než s kolonizační osadou Nebštých. Podle listinných dokladů je Brodek u Prostějova doložen od konce 13. století (Kopečný 1985, 6).

Miroslav Šmíd

Literatura

- Kopečný, F. 1985: Jména obcí a osad prostějovského okresu, *Studie Muzea Prostějovska v Prostějově*.
 Šrot, J. 1984: K otázce Nebštých u Brodce, *Zpravodaj 2/8, Muzeum Prostějovska v Prostějově, Prostějov*, 22-24.



Obr. 75. Brodek u Prostějova. Středověká keramika z objektů.
Brodek u Prostějova. Keramikauswahl aus dem Objekten.

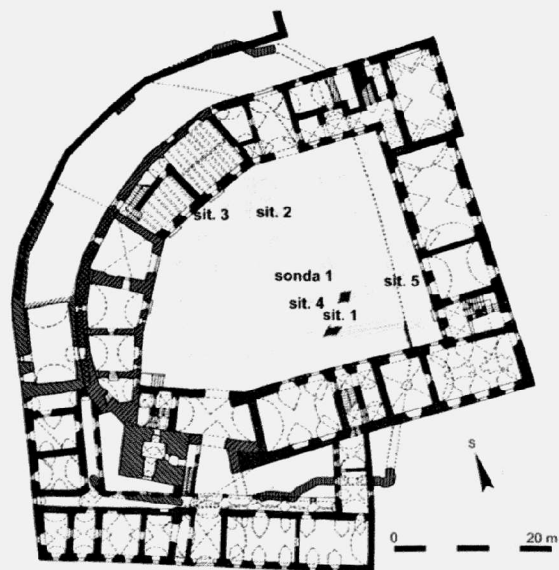
Resumé

Brodek u Prostějova (Bez. Prostějov). „Za zámekem“. Mittelalter. Siedlung. Rettungsgrabung.

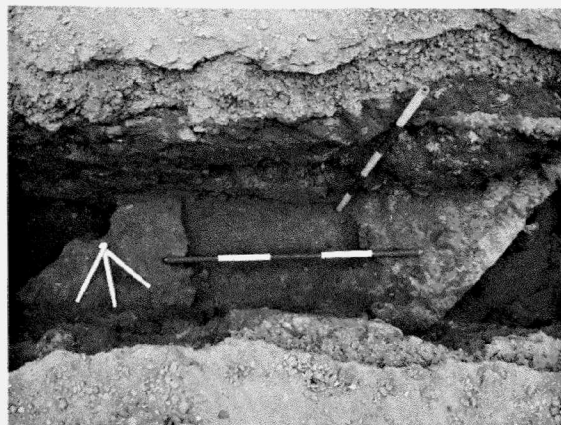
ČEJKOVICE (okr. Hodonín)

Intravilán obce, parc. č. 434. Středověk, novověk. Tvrz. Záchraný výzkum.

Archeologický výzkum probíhal v souvislosti s rekonstrukcí inženýrských sítí a komunikací od května do začátku



Obr. 76. Čejkovice, tvrz. Celkový plán s vyznačením výkopů a pozitivních situací.
Čejkovice, die Feste. Gesamtplan mit ausgezeichneten Aushüben und Fundstellen.



Obr. 77. Čejkovice, tvrz. Zeď zaniklého východního křídla.
Čejkovice, die Feste. Mauern des verfallenen Ostflügels.

srpna 2006. Při výkopových pracích v prostoru nádvoří tvrze byly zachyceny četné doklady středověkého a raně novověkého osídlení (obr. 76).

Raně gotickou komendu založili templáři v první polovině 13. století. První písemná zmínka pochází z roku 1248. Po zrušení templářského řádu roku 1312 tvrz přechází do panských rukou. Gotická tvrz byla přestavěna na zámek v renesančním a barokním slohu (Plaček 2001,).

Při výzkumu byly objeveny mocné kamenné zdi bývalého východního gotického křídla, které zaniklo při renesančních úpravách tvrze (obr. 77).

Ze zásypu někdejších sklepních prostorů byl získán menší soubor především zlomků keramiky. Ze zvířecích kostí se jednalo o domácí savce (tur, prase, ovce/koza a kur) a o lovné druhy (jelen, srnec, zajíc).

Na jiných místech nádvoří se nacházely zasypané zahloubené jámy neznámé funkce a často i neznámého stáří (obr. 78). Výjimečným nálezem byla jáma s propálenými stěnami a dnem, na němž spočívala vrstva uhlíků a několik zlomků strusky. V tomto případě se jednalo o zahloubenou část pece či jiného výrobního objektu se stopami pyrotechnických aktivit.

Po celou dobu výzkumu byly porůznu nalézány jednotlivé lidské především zlomků keramiky, které pocházejí z narušených hrobů. Nádvoří tvrze nebylo využíváno jen pro komunikační účely, ale také k pohřbívání. Téměř tři desítky kostrových hrobů byly v tomto prostoru odkryty již v roce 1977 (Tribula - Bednaříková 1980, 205).

K poznání hmotné kultury 14.-15. století přispěly vedle keramiky rovněž kovové předměty, z nichž lze jmenovat bronzovou obdélnou přezku, železný hřebík a masivní železný hrot šípů. Stavební aktivity v souvislosti s přestavbou tvrze dokládají nálezy pálených cihel a střešní krytiny.

Ulice Peckova, ppč. 716/4. Středověk. Sidliště. Záchraný výzkum.

V souvislosti se stavbou rodinného domu v intravilánu Čejkovic bylo dokumentováno souvrství prachovité hlíny (S)