

ARCHEOLOGICKÝ ÚSTAV AKADEMIE VĚD ČESKÉ REPUBLIKY V BRNĚ

# PŘEHLED VÝZKUMŮ

## 48

ISSN 1211-7250

ISBN 80-86023-83-4

BRNO 2007

## PŘEHLED VÝZKUMŮ

Recenzovaný časopis, vydává Archeologický ústav Akademie věd České republiky Brno.  
Peer-reviewed journal published by the Institute of Archaeology, Brno.

**Předseda redakční rady**  
**Head of editorial board**

Pavel Kouřil

**Redakční rada**  
**Editorial board**

Herwig Friesinger, Václav Furmánek, Janusz K. Kozłowski,  
Alexander Rutt kay, Jiří A. Svoboda, Jaroslav Tejral, Ladislav Veliačik

**Odpovědný redaktor**  
**Editor in chief**

Petr Škrdla

**Výkonná redakce**  
**Assistant Editors**

Balázs Komoróczy, Marián Mazuch, Ladislav Nejman, Rudolf Procházka,  
Stanislav Stuchlík, Lubomír Šebela, Blanka Veselá

**Technická redakce**  
**Technical Editors**

Dana Gregorová

**Adresa redakce**  
**Address**

Archeologický ústav AV ČR  
Královopolská 147, 612 00 Brno  
E-mail: [pv@iabrno.cz](mailto:pv@iabrno.cz)  
<http://www.iabrno.cz>

KNIHOVNA AV ČR

**PD 1520**

48, 2007



90270/09

**Obrázek na obálce**  
**Cover illustration**

Jeskyně Býčí skála. Geometrický vzorec, datovaný do eneolitu.  
Býčí skála Cave. A geometric pattern dated to the Aeneolithic.

Vychází jednou ročně/Published yearly

ISSN 1211-7250

ISBN 80-86023-83-4

Copyright © 2007 by the Archeologický ústav AV ČR Brno, and by the authors.

Kniha byla vydána s přispěním Akademie věd ČR

Tisk/Print Bekros

Pokyny pro autory na internetové stránce  
Instructions to authors on internet pages

<http://www.iabrno.cz>



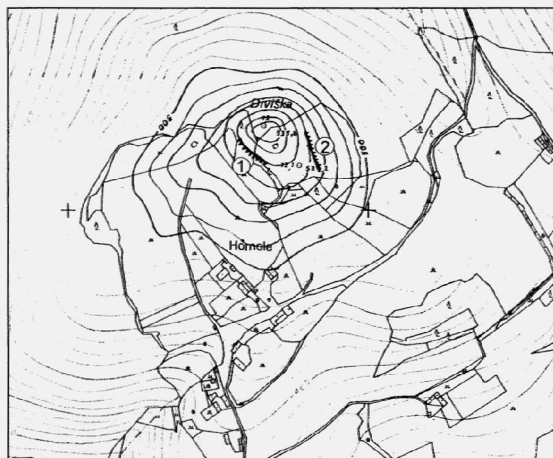
Obr. 2. Horní Lhota, Diviška, západní val.  
Horní Lhota, Diviška, westlicher Wall.



Obr. 3. Horní Lhota, Diviška, pohled od jihu.  
Horní Lhota, Diviška, Blick von Süden.

mm, od J s.č. 25 a 35 mm. Vrcholová plošina má oválný tvar o délce cca 100 m ve směru SZ–JV (delší osa) a 80 m ve směru JZ–SV (kratší osa). Lokalita byla poprvé objevena již v roce 1983 v souvislosti s prováděným archeologickým průzkumem na protilehlém Engelsberku, kdy zde byla získána nevelká kolekce pravěké keramiky. Další sběry tady prováděli v 90. letech minulého století R. a M. Vrla (KAS Zlín), v roce 2006 zde byla referenty provedena další povrchová prospekce. Dosud tu bylo nalezeno řádově několik desítek fragmentů keramiky, které lze předběžně zařadit do okruhu KLPP (slezská fáze ?), které jsou uloženy v MJVM Zlín. Při rekognoskaci terénu v roce 2006 byly na lokalitě zjištěny dvě výrazné terénní vlny, snad pozůstatky valu, přičemž ta na západním okraji vrcholové plošiny (obr. 2) dosahuje délky kolem 67 m a druhá na východním okraji (obr. 3) má délku přes 60 m. Dochovaná výška v případě západního tělesa dosahuje téměř přes 2 m, v případě východního útvaru pak kolem 1,5 m. Obě terénní vlny jsou shodně orientovány ve směru SZ–JV a jimi vymezená plocha dosahuje přibližně kolem 0,5–0,6 ha. Několik dalších pravěkých střepů bylo spolu s početnější kolekcí novověké keramiky nalezeno na ploše jazykovitého výběžku jihozápadně od vlastní vrcholové plošiny lokality. Není vyloučeno, že se v případě polohy „Diviška“ na kat. úz. Horní Lhota může jednat o pozůstatky dalšího výšinného opevněného sídliště z období KLPP, jehož realizace (fortifikace) ale patrně nebyla dokončena.

Jiří Kohoutek, Zuzana Váňová



Obr. 4. Horní Lhota, Diviška, výřez z mapy 1 : 5 000.  
Horní Lhota, Diviška, Kartenausschnitt 1 : 5 000.

### Resumé

Horní Lhota (Kataster Horní Lhota u Luhačovic, Bez. Zlín). „Diviška“. Lausitzer Urnenfelderkultur. Burgwall ?. Oberflächensammlung.

### HRUBÁ VRBKA (okr. Hodonín)

„Horní Padělky“. Střední až mladší doba bronzová. Sídliště. Povrchový sběr.

Při povrchovém sběru prováděném v letech 1999–2006 Martinem Ďugou na katastru obce Hrubá Vrbka byla v trati Horní Padělky objevena nová polykulturní lokalita (popis viz kap. Středověk a novověk). Z rámce souboru nálezů (srov. kap. Paleolit, Neolit a Středověk a novověk) náleží do doby bronzové zlomky keramiky s charakteristickými rysy střední až mladší periody a zřejmě také břidlicový pravidelně vybroušený sekerovitý zlomek se středovou rýhou na obou stranách, pravděpodobně spíše brousek než kadlub. Do stejného období snad patří zlomek z bronzového plechu vytvářející zaoblený okraj, nejspíše nádoby.

„Sedliště, Klínky“. Starší až mladší doba bronzová. Sídliště. Povrchový sběr.

Další novou polykulturní lokalitu v trati Sedliště a navažující trati Klínky doložili povrchovým sběrem Martin Ďuga a Michal Polák v letech 2005–2006 (popis viz kap. Doba římská). Době bronzové patří ze souboru nálezů kolekce keramických střepů s charakteristickými rysy starší až mladší periody (srov. kap. Neolit, Doba železná a Doba římská).

„Za Bařinou“. Starší až mladší doba bronzová. Sídliště. Povrchový sběr.

V neposlední řadě prezentují novou polykulturní lokalitu v trati Za Bařinou nálezy Martina Ďuga z povrchového sběru v roce 2006 (popis viz kap. Doba římská). Době bronzové patří ze souboru nálezů kolekce keramických střepů stejného charakteru jako u předchozí trati, otázkou zůstává chronologické zařazení tří zlomků bronzových pišků, v jed-

nom případně trubičkovitého tvaru (srov. kap. Neolit, Doba železná a Doba římská).

*Jaromír Šmerda*

### Resumé

Hrubá Vrbka (Bez. Hodonín). „Horní Padělky“. Mittlere bis jüngere Bronzezeit. Siedlung. Terrainbegehung.

Hrubá Vrbka (Bez. Hodonín). „Sedliště, Klínky“. Ältere bis jüngere Bronzezeit. Siedlung. Terrainbegehung.

Hrubá Vrbka (Bez. Hodonín). „Za Bařinou“. Ältere bis jüngere Bronzezeit. Siedlung. Terrainbegehung.

### JIŘÍKOVICE (okr. Brno-venkov)

Intravilán. KSPP. Sídliště. Záchraný výzkum.

V průběhu roku 2006 byly v rámci rekonstrukce kanalizace (viz Doba železná, Středověk a novověk) v obci v liniových výkopech zjištěny ve výkopu stoky spojující jižní vyústění ulice Ponětovické a sběrač souběžný s tokem Raketnice dva objekty datovatelné obecně do období popelnicových polí.

*David Parma*

### Resumé

Jiříkovice (Bez. Brno-venkov). „Intravilán“. Urnenfelderkultur. Siedlung. Rettungsgrabung

### KOBEŘICE (okr. Opava)

Javorová – Topolová ul. KLPP. Sídliště. Záchraný archeologický výzkum. Uložení: AÚ AV ČR Brno.

Po roční přestávce pokračovala v prostoru plánované zástavby 23 rodinných domů stavební činnost, které v duchu platné legislativy předcházely záchraný archeologický

výzkum. Na lokalitě bylo již v roce 2004 (Stabrava 2005, 244–245) identifikováno sídliště z období KLPP. Zkoumaná poloha je na severu ohraničena stávající zástavbou obce v místní části „Chaloupky“, na východě a západě prodloužením ulic Javorové, resp. Topolové, na jihu – v polní trati – výrazná terénní hranice schází (obr. 5). Z hlediska exaktní prostorové identifikace se výstavbou rodinných domů dotčený prostor nalézá uvnitř lichoběžníkovitého polygonu, jehož lomové body jsou vyjádřeny v SJTSK souřadnicích: 1. x: 1084215,13 y: 485714,44; 2. x: 1084238,20 y: 485507,99; 3. x: 1084360,43 y: 485477,21; 4. x: 1084339,80 y: 485723,51.

Výzkum sídliště pokračoval na následujících parcelách č. 1929/3, 1929/4, 1929/18, 1929/20, 1929/22 a 1929/23.

Parcela 1929/3: Výzkumem byl pravděpodobně zachycen severozápadní okraj sídlištního areálu. Díky své poloze na úpatí terénní nerovnosti a také vlivem eroze byla v těchto místech identifikována kulturní vrstva, datovaná do slezského stupně. Do ní byl zahlouben nepravidelný rozsáhlý objekt, který můžeme na podkladě nálezů v něm objevených (keramika, skleněný korálek) datovat na počátek platěnického stupně lužické kultury. Na parcele byl také po odstranění kulturní vrstvy zkoumán typický, do podloží zahloubený sídlištní objekt, který lze na podkladě nálezů v jeho výplni rámcově datovat do slezského stupně.

Parcela 1929/4: Jedná se o prostor sousedící s výše uvedenou parcelou. I zde byla výzkumem zachycena kulturní vrstva, jejíž mocnost v rámci skryté plochy narůstala severním směrem. Při severním profilu stavební jámy její mocnost činila cca 20 cm. Na ni nasedala původní ornice o mocnosti asi 40 cm. Ve vrchní části pak bylo po roce 2004 uloženo dalších 40 cm sekundárně uložené ornice, která byla odebrána při rozšiřování stávajícího odvodňovacího příkopu v těsném severním sousedství zkoumané parcely. Ve zkoumané ploše bylo odkryto celkem 13 zahloubených objektů (č. 78–87, 103–105). Kromě menších plynkých kruhovitých objektů zde byly zachyceny i tři klasické zásobnice, které spolu těsně sousedily. Jejich výplně obsahovaly početné



Obr. 5. Koberice. Archeologický výzkum v prostoru nové zástavby obce. Schéma dosud prozkoumaných ploch. Koberice. Die archeologische Ausgrabung im Raum der Neubaustanz. Das Schema den sofar untersuchte Flächen.