

ARCHEOLOGICKÝ ÚSTAV AKADEMIE VĚD ČESKÉ REPUBLIKY V BRNĚ

# PŘEHLED VÝZKUMŮ

## 48

ISSN 1211-7250

ISBN 80-86023-83-4

BRNO 2007

## PŘEHLED VÝZKUMŮ

Recenzovaný časopis, vydává Archeologický ústav Akademie věd České republiky Brno.  
Peer-reviewed journal published by the Institute of Archaeology, Brno.

**Předseda redakční rady**  
**Head of editorial board**

Pavel Kouřil

**Redakční rada**  
**Editorial board**

Herwig Friesinger, Václav Furmánek, Janusz K. Kozłowski,  
Alexander Ruttikay, Jiří A. Svoboda, Jaroslav Tejral, Ladislav Veliačik

**Odpovědný redaktor**  
**Editor in chief**

Petr Škrdla

**Výkonná redakce**  
**Assistant Editors**

Balázs Komoróczy, Marián Mazuch, Ladislav Nejman, Rudolf Procházka,  
Stanislav Stuchlík, Lubomír Šebela, Blanka Veselá

**Technická redakce**  
**Technical Editors**

Dana Gregorová

**Adresa redakce**  
**Address**

Archeologický ústav AV ČR  
Královopolská 147, 612 00 Brno  
E-mail: [pv@iabrno.cz](mailto:pv@iabrno.cz)  
<http://www.iabrno.cz>

KNIHOVNA AV ČR

**PD 1520**

48, 2007



90270/09

**Obrázek na obálce**  
**Cover illustration**

Jeskyně Býčí skála. Geometrický vzorec, datovaný do eneolitu.  
Býčí skála Cave. A geometric pattern dated to the Aeneolithic.

Vychází jednou ročně/Published yearly

ISSN 1211-7250

ISBN 80-86023-83-4

Copyright © 2007 by the Archeologický ústav AV ČR Brno, and by the authors.

Kniha byla vydána s přispěním Akademie věd ČR

Tisk/Print Bekros

Pokyny pro autory na internetové stránce  
Instructions to authors on internet pages

<http://www.iabrno.cz>

**HLUBOKÉ MAŠŮVKY (okr. Znojmo)****„Nivky“.** MMK IIa (Lengyel II). Sídliště. Záchraný výzkum.

V červenci 2006 proběhl záchraný archeologický výzkum na ploše rodinného domu p. Viklického v trati „Nivky“ na katastru Hlubokých Mašůvek. Zkoumaná plocha se nacházela západním směrem od známého opevněného areálu kultury s MMK Ib (Lengyel I). Podařilo se odkrýt menší hliník o přibližných rozměrech 6 × 5 m a hloubce až 1,5 m. Na povrchu objektu se vyskytla velká koncentrace keramiky, na dně nehlubší nepravidelně kruhové zahloubeniny pak skelety dvou psovitých šelem (obr. 7). Objekt datujeme do fáze IIa (Lengyel II), tedy do období, kdy opevnění již neexistovalo. Jedná se zároveň doposud o nejzápadněji prozkoumaný pravěký objekt v rámci hlubokomašůvecké sídelní aglomerace.

*Zdeněk Čížmář***Resumé**

Hluboké Mašůvky – „Nivky“ (Bez. Znojmo). MÖG (Lengyel II). Siedlung, Tierbestattungen. Rettungsgrabung.

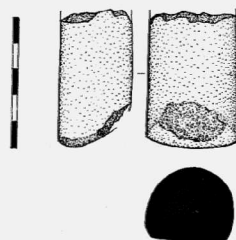


Obr. 7. Hluboké Mašůvky – „Nivky“ (okr. Znojmo).  
Hluboké Mašůvky – „Nivky“ (Bez. Znojmo).

**HLUK (okr. Uherské Hradiště)****„Kobyli hlava“.** Neolit. Ojedinělý nález. Povrchový průzkum.

Prostřednictvím povrchového průzkumu byl v listopadu 2006 při jižním okraji katastru obce Hluk nalezen ojedinělý kus kamenné broušené industrie. Jde o týlovou partii kopytovitého klínu vyrobeného z metabazitu (obr. 8). Místo nálezu je situováno na SV svahu kopce Kobyli hlava v nadmořské výšce 208 m. Souřadnice místa nálezu jsou: 48°57.523' N 17°31.274' E (WGS-84).

V okolí nálezu nebyl nalezen žádný doprovodný materiál, který by umožnil přesné kulturní zařazení. Ve starých zprávách je uváděno několik kusů broušené kamenné industrie, které byly nalezeny pod Kobyli hlavou (ARÚ Brno, NZ č.j. 2726/56). Stopy rozsáhlejšího neolitického sídliště LnK se pak nacházejí 1400 m severně nad Boršickým potokem v trati „Za Trávníky“

*Zdeněk Schenk*

Obr. 8. Hluk. Fragment kopytovitého klínu. Kreslil D. Figel.  
Hluk. Fragment des Steineartefakt. Zeichnung D. Figel.

**Literatura**

Anonym 1956: *Hluk, okr. Uherské Hradiště*. Nálezová zpráva uložena v Archivu ARÚ AV ČR Brno pod č. j. 2726/56.

**Resumé**

Hluk (Bez. Uherské Hradiště). „Kobyli hlava“ Neolithikum. Einzelfunde. Oberflächensammlung.

**HRUBÁ VRBKA (okr. Hodonín)****„Horní Padělky“.** Neolit. Sídliště. Povrchový sběr.

Povrchovým sběrem realizovaným v letech 1999–2006 Martinem Ďugou na katastru obce Hrubá Vrbka byla v trati Horní Padělky objevena nová polykulturní lokalita (popis viz kap. Středověk a novověk). Z rámce souboru nálezů (srov. kap. Paleolit, Doba bronzová a Středověk a novověk) náleží neolitickému období doklady broušené kamenné industrie, které reprezentuje lichoběžníková sekera z břidlice a dva zlomky tylní části obdobných seker.

**„Sedliště, Klínky“.** Neolit. Sídliště. Povrchový sběr.

Při povrchovém sběru prováděném v letech 2005–2006 Martinem Ďugou a Michalem Polákem byla v trati Sedliště a na ni bezprostředně navazující trati Klínky objevena nová polykulturní lokalita (popis viz kap. Doba římská). Z rámce souboru nálezového materiálu (srov. kap. Doba bronzová, Doba železná a Doba římská) lze obecně do období neolitu zařadit několik keramických zlomků, většinou bez výzdoby. Štípanou kamennou industrii reprezentují čepelka, škrabadlo, dvě jádra a odštěpky, surovinou je rohovec typu Krumlovský les, radiolarit a silicit glacienního původu a z broušené kamenné industrie je to lichoběžníková sekera se symetrickým ostřím a zaoblenou tylní částí z pískovce a zlomek kopytovitého klínu z břidlice.

**„Za Bařinou“.** Neolit. Sídliště. Povrchový sběr.

Další novou polykulturní lokalitu v trati Za Bařinou objevil Martin Ďuga v roce 2006 (popis viz kap. Doba římská). Neolitickému období patří nálezy štípané kamenné industrie stejného charakteru jako u předchozí trati, broušenou kamennou industrii dokládá sekera s asymetrickým ostřím a zlomek tylní části klínu (srov. kap. Doba bronzová, Doba železná a Doba římská).

*Jaromír Šmerda*

## Resumé

Hrubá Vrbka (Bez. Hodonín). „Horní Padělky“. Neolithikum. Siedlung. Terrainbegehung.

Hrubá Vrbka (Bez. Hodonín). „Sedliště, Klínky“. Neolithikum. Siedlung. Terrainbegehung.

Hrubá Vrbka (Bez. Hodonín). „Za bařinou“. Neolithikum. Siedlung. Terrainbegehung.

## KRALICE NA HANÉ (okr. Prostějov)

„Kralický háj“ (průmyslová zóna města Prostějova). LnK. Sídliště. Pohřebiště. Záchranný výzkum.

Ve dnech 5.–20. listopadu 2006 byl realizován předstihový archeologický výzkum na ploše určené k výstavbě technologického centra ITC MICOS, s. r. o., v průmyslové zóně města Prostějova. Jeho úkolem bylo prozkoumání a zdokumentování archeologických objektů na stavbu dotčené ploše. Přestože pozůstatky pravěkých sídlištních i pohřebních aktivit, na zhruba ½ skryté plochy, byly v průběhu vrcholného středověku zničeny při budování rybníků (celá západní část pozemku), na zbylé ploše se podařilo evidovat, odkrýt a zdokumentovat 29 žárových a jeden kostrový hrob a 138 objektů různého stáří, počínaje neolitem a konče středověkem.

Výzkumy na stavbu dotčené ploše potvrdily naše předpoklady o tom, že právě tímto prostorem probíhá hranice mezi sídlištním kultury s LnK (rozkládalo se od ní směrem k jihu) a pohřebištěm ze stejné doby (severně od ní). Zatímco několik málo sídlištních objektů bylo zachyceno pouze na jižním pomezí parcely, 29 odkrývaných hrobů bylo rozptýleno na opačné straně, od střední části směrem k severu. Přestože pohřebiště bylo silně zdecimováno pozdějším osídlením, zachránit se podařilo i několik hrobů se zcela výjimečnou výbavou (jedna i více celých či rekonstrukce schopných nádob); v několika dalších hrobech byly nalezeny kopytovité klíny nebo jejich zlomky.

Miroslav Šmíd



Obr. 9. Kralice na Hané. Průmyslová zóna města Prostějova. ITC MICOS, s.r.o. Žárový hrob LnK č. 9. Kralice na Hané. Industriezone der Stadt Prostějov. ITC MICOS. Brandgrab Nr. 9. Linearbandkeramik.

## Resumé

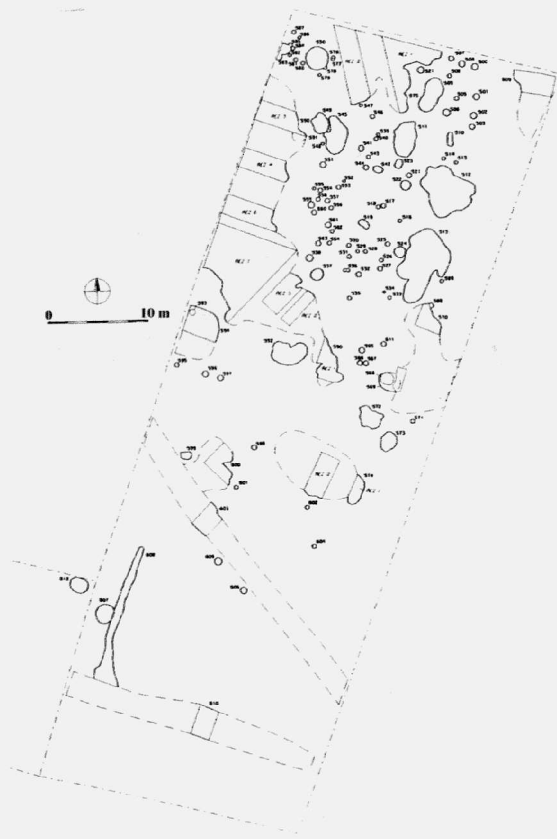
Kralice na Hané (Bez. Prostějov). „Kralický háj“ (Industriezone der Stadt Prostějov). Linienbandkeramik. Siedlung. Gräberfeld (Brandgräber). Rettungsgrabung.

## KRALICE NA HANÉ (okr. Prostějov)

„Kralický háj“. LnK (IIb, III). Sídliště. Záchranný výzkum.

Ve dnech 29. 6. až 22. 7. 2006 proběhl záchranný archeologický výzkum související s přístavbou logistického areálu firmy Spedition Feico, s.r.o. situovaného v průmyslové zóně města Prostějova, parc. č. 343, k. ú. Kralice na Hané – přesněji s novostavbou mycí linky na parc. č. 343/1 a 343/2, k. ú. Kralice na Hané. Na skryté ploše o výměře zhruba 3 800 m<sup>2</sup> bylo prozkoumáno a zdokumentováno celkem 113 archeologických objektů a situací (obr. 10).

V blízkosti místa výzkumu byla již dříve realizována celá řada rozsáhlých plošných odkrývů, a to už při stavbě logistického centra společnosti HOPI, s.r.o. (Šmíd 2004a; Čižmář – Geislerová edd. 2006, 208–210), sídla firmy Buderus (Šmíd 2004b; Čižmář – Geislerová edd. 2006, 208–210), skladovacího objektu firmy DOCO International (Fojtík 2005; Čižmář – Geis-



Obr. 10. Kralice na Hané. Průmyslová zóna města Prostějova. Celkový plán zkoumané plochy (zaměřila a graficky zpracovala D. Vilulová). Kralice na Hané. Die Industriezone der Stadt Prostějov. Der Gesamtplan der erforschten Fläche (es wurde von D. Vilulová vermessen und verarbeitet).