

ARCHEOLOGICKÝ ÚSTAV AKADEMIE VĚD ČESKÉ REPUBLIKY V BRNĚ

PŘEHLED VÝZKUMŮ

48

ISSN 1211-7250

ISBN 80-86023-83-4

BRNO 2007

PŘEHLED VÝZKUMŮ

Recenzovaný časopis, vydává Archeologický ústav Akademie věd České republiky Brno.
Peer-reviewed journal published by the Institute of Archaeology, Brno.

Předseda redakční rady
Head of editorial board

Pavel Kouřil

Redakční rada
Editorial board

Herwig Friesinger, Václav Furmánek, Janusz K. Kozłowski,
Alexander Rutt kay, Jiří A. Svoboda, Jaroslav Tejral, Ladislav Veliačik

Odpovědný redaktor
Editor in chief

Petr Škrdla

Výkonná redakce
Assistant Editors

Balázs Komoróczy, Marián Mazuch, Ladislav Nejman, Rudolf Procházka,
Stanislav Stuchlík, Lubomír Šebela, Blanka Veselá

Technická redakce
Technical Editors

Dana Gregorová

Adresa redakce
Address

Archeologický ústav AV ČR
Královopolská 147, 612 00 Brno
E-mail: pv@iabrno.cz
<http://www.iabrno.cz>

KNIHOVNA AV ČR

PD 1520

48, 2007



90270/09

Obrázek na obálce
Cover illustration

Jeskyně Býčí skála. Geometrický vzorec, datovaný do eneolitu.
Býčí skála Cave. A geometric pattern dated to the Aeneolithic.

Vychází jednou ročně/Published yearly

ISSN 1211-7250

ISBN 80-86023-83-4

Copyright © 2007 by the Archeologický ústav AV ČR Brno, and by the authors.

Kniha byla vydána s přispěním Akademie věd ČR

Tisk/Print Bekros

Pokyny pro autory na internetové stránce
Instructions to authors on internet pages

<http://www.iabrno.cz>

městské památkové zóny města nad návrším s kostelem sv. Martina (ZM ČR 1 : 10 000, kladový list 34-22-02, souřadnice 478/224 mm od Z/J s. č.).

Mezi nejvýznamnější nález lze v jinak archeologicky intaktním prostředí zařadit příkopovitý útvar v místě před levým nárožím blízké školní budovy č. p. 990, jehož vanovitý profil byl dobře patrný na obou profilech relativně úzkého výkopu. Poměrně homogenní tmavý zásyp hlinitopísčitého charakteru však i přes intenzivní sondáž neposkytl datovatelné nálezy, které se nepodařilo objevit ani v sousedních částech výkopu. Poměrně malý zdokumentovaný úsek prozatím neumožňuje stanovit konečnou interpretaci významu a funkce příkopu. Na základě některých analogických dispozic v okolí církevních areálů je velmi pravděpodobné, že příkop i blízký kostel či spíše jeho předchozí stavební fáze tvořily v průběhu středověku až novověku společnou jednotku, odrážející světské i symbolické aspekty tehdejší společnosti.

Jaromír Šmerda

Resumé

Kyjov (Bez. Hodonín). Újzsd Gasse Nr. 990. Mittelalter-Neuzeit. Befestigung. Rettungsgrabung.

LITOVEL (okr. Olomouc)

Zahradní a Králova ulice, Staroměstské nám. Pozdní doba hradištní, vrcholný středověk. Sídliště. Záchraný výzkum.

Lokalizace: poloha lokality v SMO 1 : 5 000, list LITOVEL 3-3, rok vydání 2000, v ploše mezi body (mm od Z. s. č. : mm od J s. č.): 211:56, 231:102, 265:89, 260:65, 221:74, 223: 76, 257:67, 263:88, 232:100, 212:56.

Záchraný výzkum realizovaný v červenci až září byl vyvolán rekonstrukcí komunikace v ulicích Králova a Zahradní a v západní části Staroměstského náměstí. Jedná se o oblast, kde bylo v roce 2004 objeveno litovelské předlokační sídli-

ště, ležící v písečné akumulaci poloze zaniklého meandru řeky Moravy. Sídliště ve Starém městě, datované pozdněhradištní keramikou od přelomu 12. a 13. století do poloviny 13. století, zaniklo translaci osídlení do prostoru nově lokovaného královského města Litovle. Od počátku 14. století došlo v areálu litovelského Starého města k opětovnému nárůstu osídlení, když se začíná formovat půdorys dnešního Staroměstského náměstí (Šlězár 2005; týž 2006).

Archeologický výzkum se soustředil do celkem tří ploch (obr. 89) bezprostředně ohrožených stavební činností (označených jako plochy A, B, C). Plocha A a B se nacházely na Zahradní ulici, plocha C pak byla odkryta až při průběhu zemních prací na Staroměstském náměstí. Na ostatních místech, kde riziko ohrožení archeologických památek bylo podle měřítek projektové dokumentace menší, probíhal záchraný archeologický výzkum formou dohledu.

U výzkumných ploch A a B byla nejprve pomocí mechanizace provedena skryvka nadložních recentních vrstev komunikace a novověké ornice. Zjištěné kulturní vrstvy a objekty byly již zkoumány archeologickými metodami.

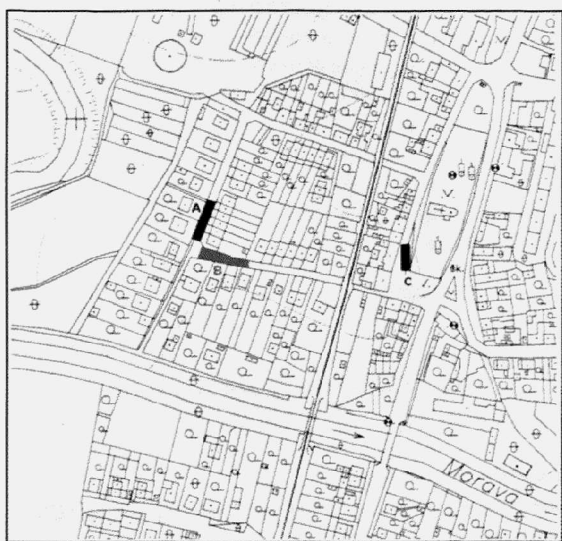
Plocha A o délce 49 m a šířce 2,75 m na Zahradní ulici byla přibližně z 50 % narušena recentními zásahy v podobě inženýrských sítí (voda, plyn, kanalizace apod.), které zničily původní archeologické situace. Intaktní archeologické situace se dochovaly pouze v západní polovině plochy. Plocha byla zkoumána dvěma sondami – S5/06 a S6/06.

Sonda S5/06 (36 × 2,75 m) pod pravěkou a pozdněhradištní kulturní vrstvou zachytila 32 zahloubených sídlištních objektů z období pozdní doby bronzové (kultura lužických popelnicových polí), pozdní doby hradištní a ojedinelé objekty z novověku. V pozdněhradištní kulturní vrstvě se objevily koncentrace mazanic, které představují jediný pozůstatek po nadzemních dřevohlinitých stavbách. Důležitým objevem byl nález drobné stříbrné mince (rakouský fenik ražený před pol. 13. stol.) ze závěrečné fáze pozdněhradištního osídlení lokality (objekt 752), která může pomoci upřesnit chronologické vymezení existence předlokačního sídliště na Starém městě v Litovli. Odpadní objekt 746 (1,60 × 1,0 m) v jižní části zkoumané plochy A s velmi bohatými nálezy keramiky 14. století navazoval na sídlištní objekty a kulturní vrstvu ze 14. století (zemědělská usedlost), zkoumané v prostoru křižovatky Zahradní ulice v roce 2004 v rámci výstavby kanalizace (Šlězár 2005, 105, 108).

Sonda S6/06 (7,5 × 1,75) byla umístěna v severní části plochy A. V sondě se nacházela pozdněhradištní kulturní vrstva a tři zahloubené sídlištní objekty (pravěký, pozdněhradištní a nedatovaná sloupová jamka).

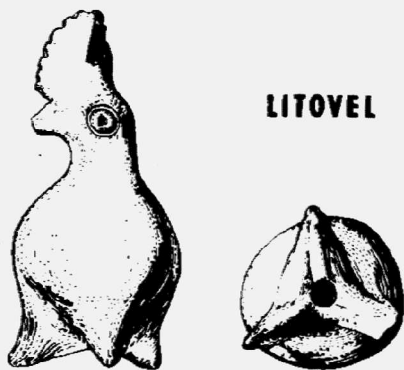
Plocha B o délce 43 m a šířce 8 m na Zahradní ulici byla přibližně ze dvou třetin narušena recentními zásahy v podobě inženýrských sítí (voda, plyn, kanalizace apod.), které zničily původní archeologické situace. Přesto se podařilo v některých částech plochy B objevit intaktní archeologické situace, které byly zkoumány pomocí sond S1/06-S4/06.

Sonda S1/06 (12 × 1,5 m) ležela v jihovýchodní části plochy B. Byla prozkoumána část pravěkého objektu 702 z pozdní doby bronzové. Nejdůležitější byla zachycená struktura zahloubených objektů (700, 712) a kulturní vrstvy 109 s nálezy železných srpů, nožů a podkov z průběhu 14. století. Jedná se o pozůstatek izolované zemědělské usedlosti. Zajímavým nálezem byl zlomek plastiky – hlavička šterchátka ve tvaru



Obr. 89. Litovel, Staré město. Poloha výzkumných ploch A-C.

Litovel, Staré město (Altstadt). Lage der Grabungsflächen A-C



Obr. 90. Litovel. Keramické Staré město. Chřestitko v podobě kohoutka nalezené v 80. letech 20. století (podle J. Bláhy).

Litovel, Staré město (Altstadt). Keramische Ras-sel, als Hännchen gestaltet, in 80er Jahren des 20. Jahrhunderts gefunden (nach J. Bláha).

kohoutka, používaný k magickým obřadům (ochrana před demony při porodu aj.). Kohoutek představoval ve středověku symbol plodivé síly a života, štěrchání mělo rituální funkci zahánějící zlé síly. Z oblasti střední Moravy jde již o čtvrtý nález tohoto artefaktu. Mimo dva olomoucké zlomky, kdy první byl nalezen při výzkumu OD Prior ze 70. let 20. století a druhý byl objeven při výzkumu Horního náměstí v roce 1997, pochází úplný exemplář štěrchátka o výšce 10 cm z nálezů z 80. let 20. století právě z Litovle (obr. 90; Bláha 1999, 196–197/obr. 6; Goš 1988, 188/obr. 3).

Sonda S2/06 (28,5 × 2,75 m) ležela v severní části plochy B. Byla prozkoumána pozdněhradištní a pravěká kulturní vrstva o síle 20 cm. Zásadním objevem byla část palisádového žlabu z 1. poloviny 13. století o délce 17,5 m, šířce 30 cm a hloubce max. 0,5 m, zahloubeného do písčitého podloží (obr. 91). Žlabem 703 byl vymezen blíže neprozkoumaný areál uvnitř pozdněhradištního sídliště (např. dvorec, sakrální



Obr. 91. Litovel, Staré město. Pozdněhradištní žlab 703 z plochy B.

Litovel, Staré město (Altstadt). Spätburgwallzeitliche Rinne N. 703 aus der Fläche B.

ní okrsek). Existenci zděné stavby (kostel?) v pozdněhradištním období dokládají četné fragmenty malt v objektu 713 oválného tvaru o rozměru 2,10 × 1,20 m, který byl v superpozici s pozdněhradištním žlabem 703. Ojedinelé zlomky malt pocházejí i z dalšího objektu z plochy B (objekt 730) i ploch A (objekt 746) a C (objekty 782, 792). Dále byly v sondě S2/06 prozkoumány přibližně dvě desítky zahloubených objektů od pravěku po novověk.

Sonda S3/06 (3,25 × 1,25 m) se nacházela v jižní části zkoumané plochy B ve vzdálenosti 8,75 m západně od sondy S1/06. Kulturní vrstva 148 a zahloubený objekt 741 ze 14. století jsou pokračováním zemědělské usedlosti zjištěné v sondě S1/06.

Sonda S4/06 (1,5 × 0,75 m) leží 2,5 m západně od sondy S3/06. Vrstva 149 představovala novověký půdní horizont ležící na podloží.

Plocha C o délce 23 m a šířce 4,5 m se nacházela v jihozápadní části Staroměstského náměstí při okraji písečné duny. Při archeologickém dohledu při skrývce pro výstavbu komunikace na Staroměstském náměstí bylo zjištěno narušení pozdněhradištních objektů, které vyvolalo otevření plochy C. V ploše C byly položeny dvě sondy – S9/06 a S10/06.

Sonda S9/06 (6 × 2 m) prozkoumala část většího zahloubeného objektu 783 (hliník?) z pozdněhradištního období.

Sonda S10/06 (7,6 × 3,40 m) zachytila 13 zahloubených sídlištních objektů a kulturní vrstvu z pozdní doby hradištní s nálezem dvou koprolitů. V případě objektu 785 se snad jednalo o pozůstatek pece.

Z ostatních archeologických akcí byly provedeny dvě zjišťovací sondy S7/06 a S8/06 o rozměrech 1 × 1 m před západní stranou kostela sv. Filipa a Jakuba. Sondy zjistily pouze novověké uložení.

Na Králově ulici a na Staroměstském náměstí se prováděly dohledy při rekonstrukcích vodovodních přípojek. Archeologicky byly pozitivní (vrstvy 13. a 14. století) dvě šachtyce na Staroměstském náměstí poblíž zkoumané plochy C. Byly označeny jako sondy S11/06 a S12/06.

Během archeologického dohledu na Zahradní ulici byly prozkoumány dva další zahloubené pozdněhradištní objekty 744 a 753 a bylo zdokumentováno několik půdních profilů. V severní části Zahradní ulice byly dokumentovány výškopisné poměry podloží.

Záchranný archeologický výzkum přispěl k poznání podoby, charakteru a proměn osídlení v prostoru písečné akumulární polohy v bývalém meandru řeky Moravy na Starém městě v Litovli. Výzkum potvrdil existenci pravěkého sídliště z doby kultury lužických popelnicových polí, ale zejména přispěl k poznání vnitřní struktury pozdněhradištního protoměstského sídliště, existujícího zde od přelomu 12. a 13. století do poloviny 13. století. Poznatky doplnil odkryv částí dvou zemědělských usedlostí ze 14. století.

Pavel Štézar

Literatura

Bláha, J. 1999: Archeologické poznatky ke stavební konstrukci nejstarších měšťanských domů v Olomouci, *Archaeologia historica*, sv. 24, s. 189–213.

Goš, V. 1988: Slovanské osídlení severní Moravy. In: *Rodná země*, Brno 1988, 181–190.

Šlězár, P. 2005: Předběžná zpráva o objevu „antiqua civitas“ na Starém městě v Litovli a několik poznámek k aspektům geneze města Litovle, *Přehled výzkumů* 46, 103–110.

Šlězár, P. 2006: Litovel (okr. Olomouc), Zahradní ulice, parc. č. 468/7, *Přehled výzkumů* 47, 143, 255.

Resumé

Litovel (Bez. Olomouc). Zahradní Str., Králova Str., Staroměstské Platz. Spätburgwallzeit. Hochmittelalter. Siedlung. Rettungsgrabung.

LITOVEL (okr. Olomouc)

Husova ulice č. p. 906, parc. č. 101. Středověk. Město. Opevnění. Záchraný výzkum.

Lokalizace: poloha lokality v SMO 1 : 5 000, list LITOVEL 3–4, rok vydání 1989, v ploše mezi body (mm od Z. s. č. : mm od J. s. č.): 321:333, 323:333, 323:329, 320:330.

Při úpravě parkovací plochy ve vnějším příhradebním prostoru u budovy Správy CHKO Litovelské Pomoraví byly zjištěny jílovité hlíny s nálezy keramiky 14. stol. Pravděpodobně se jedná o rozplanýrované zbytky tělesa valu, situovaného před hlavní kamennou hradbu z 1. poloviny 14. století. Stojící zbytky tohoto hlinitého valu byly prozkoumány v roce 2001 ve Smyčkově ulici u budovy městského muzea (Faltýnek 2002; Faltýnek – Šlězár 2006).

Komenského ulice č. p. 667, parc. č. 20. Středověk, novověk. Město. Záchraný výzkum.

Lokalizace: poloha lokality v SMO 1 : 5 000, list Litovel 3–4, rok vydání 1989, linie mezi body (mm od Z. s. č. : mm od J. s. č.): 264:359, 265:362, 268:361.

Záchraný výzkum pro kanalizační přípojku k budově středního odborného učiliště se soustředil na dokumentaci profilů kanálové šachty, vzdálené 2,4 m jižně od jihozápadního nároží pozdněgotické kaple sv. Jiří, která stojí v jiho-východní části bývalého hřbitova, rozkládajícího se kolem farního kostela sv. Marka. Čtvercová šachta o hraně 1,3 m sahala do hloubky 1,5 m. Výkop odkryl pozdněstředověké a novověké sídlištní vrstvy, překryté valounovou dlažbou z tzv. kočičích hlav z 19. století. Absence hrobů, hrobových zásepů nebo izolovaných lidských ostatků ve výkopech šachty a přípojky dokládá, že původní jižní obvodová zeď kaple sv. Jiří je zároveň hranicí rozsahu hřbitova kostela sv. Marka.

Náměstí Přemysla Otakara č. p. 778, parc. č.: 172, 1573/12. Středověk. Město. Záchraný výzkum.

Lokalizace: poloha lokality v ZM ČR 1 : 10 000, list 24-22-02, rok vydání 1998, na linii mezi body (mm od Z. s. č. : mm od J. s. č.): 298:333, 303:333, 303:335.

Kanalizační přípojka o hloubce max. 2 m byla provedena ve dvoře tzv. Městského klubu a potvrdila dlouhodobé funkční rozdělení parcely. První větev ve směru západ-východ o délce 15 m se pohybovala ve dvorkové části městiště, kde se soustředily hospodářské a odpadní objekty a vrstvy. Byly dokumentovány odpadní vrstvy o mocnosti cca 1,5 m ze 13. a 14. stol. a část hnojště zachycené v délce 0,5 m s nálezem mršiny zvířete.

Na ní kolmá druhá větev kanalizace ve směru jih-sever o délce 11 m, ústící do Husovy ulice, naopak prořala obytnou část parcely, kde se koncentrovaly vyhořelé a rozplanýrované zbytky dřevohlinitých domů.

Karel Faltýnek, Pavel Šlězár

Literatura

Faltýnek, K. 2002: Litovel, Ulice Dr. Smyčky, čp. 795, *Přehled výzkumů* 43, 269.

Faltýnek, K., Šlězár, P. 2006: *Litovel, Smyčková ul. čp. 795. Nálezová č.j. D – 708, NPÚ ú. o. p. v Olomouci.*

Resumé

Litovel (Bez. Olomouc). Husova Str. 906, Parz. Nr. 101. Mittelalter. Stadt. Festungswerk. Rettungsgrabung.

Litovel (Bez. Olomouc). Komenského Str. 667, Parz. Nr. 20. Mittelalter, Neuzeit. Stadt. Rettungsgrabung.

Litovel (Bez. Olomouc). Přemysla Otakara Platz 778, Parz. Nr. 172, 1573/12. Mittelalter. Stadt. Rettungsgrabung.

LODĚNICE (k. ú. Loděnice u Moravského Krumlova, okr. Znojmo)

Kostel. Středověk. Záchraný výzkum.

V říjnu a listopadu roku 2005 byly sledovány a dokumentovány výkopové práce po vnějším obvodu kostela sv. Markéty. Podařilo se doložit, že kostelní loď s pravidelně rozmístěnými opěrnými pilíři byla částečně postavena z druhotně použitého kamene, který prošel žárem, a z četných úlomků cihel. Při přestavbě kněžiště s věžemi na severní a jižní straně byl na jižní i severní straně odstraněn jeden opěrný pilíř. Další dva pilíře byly odstraněny při stavbě jižního přístavku.

Josef Unger

Resumé

Loděnice (Kataster Loděnice u Moravského Krumlova, Bez. Znojmo). Kirche. Mittelalter und Neuzeit. Rettungsgrabung.

LOŠTICE (okr. Šumperk)

Ztracená ulice, parc. č. 26/3. Vrcholný středověk, novověk. Sídliště. Záchraný výzkum.

Při archeologickém dohledu (září 2006 – VM Šumperk) hloubení základových pasů rodinného domu (p. Vařeka) ve Ztracené ul., cca 120 m SZ od okraje historického náměstí města (poloha – ZM 1 : 10 000, list 14-43-19: 448:34; 266 m n. m.), byl v SV části výkopu zdokumentován objekt se sporadickými nálezy cihloviny, atypickými fragmenty stavebního pojiva a uhlíky. Ze svrchní vrstvy zásepů objektu byl vyjmut zlomek okraje hrncovité nádoby rámcově datovatelné do 2. pol. 13. stol. Není však vyloučeno, že se může jednat o intruzi. Ve hloubených pasech byly zaznamenány ještě další tři menší objekty, avšak bez datovatelných nálezů (ojetiněle zlomky mazanice, drobné uhlíky).

Jakub Halama