

ARCHEOLOGICKÝ ÚSTAV AKADEMIE VĚD ČESKÉ REPUBLIKY V BRNĚ

# PŘEHLED VÝZKUMŮ

## 48

ISSN 1211-7250

ISBN 80-86023-83-4

BRNO 2007

## PŘEHLED VÝZKUMŮ

Recenzovaný časopis, vydává Archeologický ústav Akademie věd České republiky Brno.  
Peer-reviewed journal published by the Institute of Archaeology, Brno.

**Předseda redakční rady**  
**Head of editorial board**

Pavel Kouřil

**Redakční rada**  
**Editorial board**

Herwig Friesinger, Václav Furmánek, Janusz K. Kozłowski,  
Alexander Rutt kay, Jiří A. Svoboda, Jaroslav Tejral, Ladislav Veliačik

**Odpovědný redaktor**  
**Editor in chief**

Petr Škrdla

**Výkonná redakce**  
**Assistant Editors**

Balázs Komoróczy, Marián Mazuch, Ladislav Nejman, Rudolf Procházka,  
Stanislav Stuchlík, Lubomír Šebela, Blanka Veselá

**Technická redakce**  
**Technical Editors**

Dana Gregorová

**Adresa redakce**  
**Address**

Archeologický ústav AV ČR  
Královopolská 147, 612 00 Brno  
E-mail: [pv@iabrno.cz](mailto:pv@iabrno.cz)  
<http://www.iabrno.cz>

KNIHOVNA AV ČR

**PD 1520**

48, 2007



90270/09

**Obrázek na obálce**  
**Cover illustration**

Jeskyně Býčí skála. Geometrický vzorec, datovaný do eneolitu.  
Býčí skála Cave. A geometric pattern dated to the Aeneolithic.

Vychází jednou ročně/Published yearly

ISSN 1211-7250

ISBN 80-86023-83-4

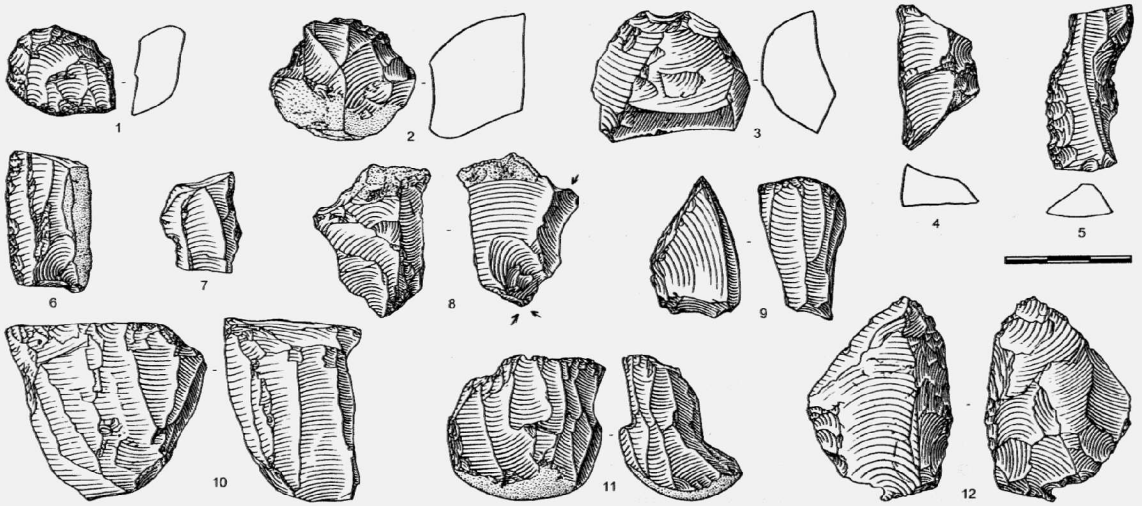
Copyright © 2007 by the Archeologický ústav AV ČR Brno, and by the authors.

Kniha byla vydána s přispěním Akademie věd ČR

Tisk/Print Bekros

Pokyny pro autory na internetové stránce  
Instructions to authors on internet pages

<http://www.iabrno.cz>



Obr. 29. Tvarožná. Vybrané artefakty.  
Tvarožná. Selected artifacts.

čepel (obr. 29: 5), retušovaná čepel (obr. 29: 6), zlomek retušované čepele (obr. 29: 4), kombinované rydlo (obr. 29: 8), a zlomek bifaciálně retušovaného artefaktu, snad listovitého hrotu (obr. 29: 12).

Kolekci je na základě přítomnosti aurignackých škrabadel a čepelí možno klasifikovat jako aurignacien.

Martin Kuča, Petr Škrdla

#### Literatura

- Belcredi, L. a kol. 1989: *Archeologické lokality a nálezy okrese Brno-venkov*. Brno.
- Kos, P. 1989: Velatice (okr. Brno-venkov). *Přehled výzkumů 40* (1997–98), 183–184.
- Oliva, M. 1987: Revize paleolitických lokalit z východního okolí Brna. *Přehled výzkumů 1984*, 14–18.

#### Resumé

This site is located in the Velatické vrchy field on the boundary of Tvarožná and Velatice cadastral territories. A number of surface surveys at the site yielded a new collection of Aurignacian artifacts.

#### UHERSKÉ HRADIŠTĚ (k. ú. Jarošov u Uh. Hradiště, okr. Uh. Hradiště)

Jarošov II, „Podvršťa“. Pavlovien. Sídliště. Revize materiálu.

Při revizi osteologického materiálu byl jedním z nás (MNF) rozpoznán zajímavý artefakt – fragment špičáku se zbytkem otvoru pro zavěšení (obr. 30). Jde o spodní špičák (*canin C<sub>1</sub>*) lišky obecné (*Vulpes vulpes*). Korunka je recentně poškozená a kořen je porušen kořínky trav. Nalezen byl v roce 1997 při začišťování jižního okraje lokality (sektor S25b) v místě, kde nevýrazná kulturní vrstva přecházela do ornice. Přestože je povrch zubu značně naleptán, jsou dobře patrné stopy po zhotovení otvoru. Otvor byl vyroben technikou, která je pro gravettien charakteristická – profiznutím krátkými paralelními pohyby pazourkového nástroje z obou stran koře-

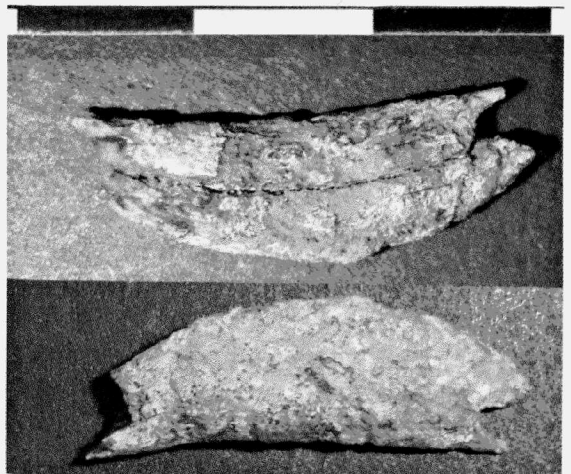
ne (cf. Škrdla 2000). Význam tohoto artefaktu tkví ve skutečnosti, že je na lokalitě ojedinělý.

Jarošov II, „Kopaniny“. Pavlovien. Sídliště. Datace.

Fragment koňské kosti, která byla získána v průběhu výzkumu této polohy roce 2005 (kost v profilu je vyobrazena v článku: Škrdla – Nývltová Fišáková – Nývlt 2006, obr. 3), byl zaslán na datování. Přestože jsme očekávali výsledek, který by spadal do willendorfsko-kostěnkovské fáze gravettien, vyšla hodnota 25 740 ± 170 -160 BP, po kalibraci 30 635 cal. BP (GrA-33578). Získané datum tak dokládá okrajové využití polohy i v období pavlovienu, kdy se hlavní sídelní aktivity koncentrovaly na sousedním temeni v poloze Podvršťa.

Výzkum proběhl v rámci projektu GAČR č. 404-05-0305

Petr Škrdla, Miriam Nývltová Fišáková



Obr. 30. Jarošov-Podvršťa. Zub s otvorem.  
Jarošov-Podvršťa. Pierced tooth.

## Literatura

- Škrdla, P. 2000: Zhodnocení technologií výroby kamenných nástrojů. *Rekonstrukce a experiment v archeologii* 1, 9–36.
- Škrdla, P., Nývltová Fišáková, M., Nývlt, D. 2006: Sídlní cluster Jarošov II. Výsledky výzkumu v roce 2005. *Archeologické rozhledy* 58, 207–236.

## Resumé

A pierced fox tooth was identified during reexamination of the Jarošov-Podvrška osteological material.

A bone from the 2005 excavation at the Jarošov-Kopaniny site yielded a date of 25 740 ± 170–160 BP indicating occasional use of this area during the Pavlovian.

## VELATICE (okr. Brno-venkov)

„Velatické vrchy“. Aurignacien. Sídliště. Povrchový průzkum.

Lokalita, která je popsána v hesle Tvarožná, svou částí zasahuje i na katastrální území Velatic.

*Martin Kuča, Petr Škrdla*

## Resumé

This site is located in the Velatické vrchy field on the boundary of Tvarožná and Velatic cadastral territories. A number of surface surveys at the site yielded a new collection of Aurignacian artifacts – see Tvarožná.

## VEVERSKÉ KNÍNICE (okr. Brno-venkov)

„Prostřednice“. MP. Ojedinelý nález. Povrchový průzkum.

Dne 1. 9. 2006 byl referenty v uvedené trati, na mírném k jihovýchodu se svažujícím svahu, nalezen ojedinelý artefakt. Jedná se o lehce patinovaný úštěp z moravského jurského rohovce. V okolí nálezu nebyly nalezeny žádné další podobné artefakty, který by s nálezem souvisely. Nedaleko odtud, v prostoru kóty 364 m, byl nalezen artefakt rovněž paleolitického stáří (Oliva – Doležel 1985, 18).

*Martin Kuča, Jiří Šmarda*

## Literatura

- Oliva, M., Doležel, J. 1985: Nové paleolitické nálezy z Tišnovska. *Přehled výzkumů* 1983, 17–19.

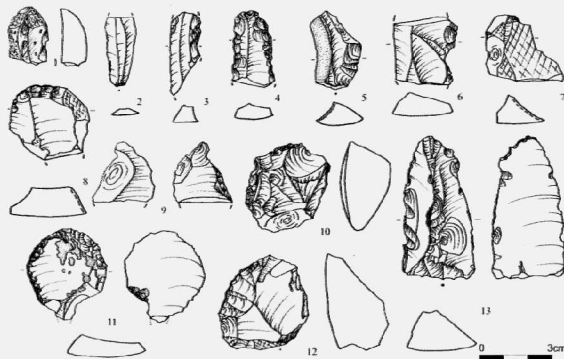
## Resumé

An isolated artifact, made from Moravian Jurassic chert, was collected in the Prostřednice field near Veverské Knínice.

## ZLÍN (k. ú. Malenovice u Zlína, okr. Zlín)

„Mezicestí“. Pozdní fáze mladého paleolitu (?). Sídliště. Povrchový průzkum.

Při stavbě Batovy silnice ze Zlína do Otrokovic v roce 1934 se v trati „Mezicestí“ na parcele 1680/1 našly artefakty kamenné štípané industrie. Lokalita leží v nadmořské výšce 200 m. V literatuře se o ní poprvé zmiňuje J. Skutil v roce



Obr. 31. Zlín-Malenovice. Vybrané artefakty. 2,11: Mezicestí, 5,10: Kopce, 1,6: Kopce/Zážlebí, 3,4,7–9,13: Zážlebí.

Zlín-Malenovice. Selected artifacts.

1940 (Skutil 1940, 54). Až do roku 1961 byly artefakty uloženy ve sbírce Muzea v Napajedlich, poté je do své správy převzalo Muzeum jihovýchodní Moravy ve Zlíně.

V podstatě se jedná o nález 2 artefaktů. První z nich je bazální fragment drobné radiolaritové čepele se stopami opotřebení (obr. 31: 2). Druhým artefaktem je okrouhlé škrabadlo na úštěpu (obr. 31: 11). Škrabadlo je vyrobeno z lehce patinovaného silicitu severské proveniencce s nepatrnými zbytky kůry, pravděpodobně jde o silicit krakovsko – czenstochovské jury. Zajímavý je výčnělek v jeho dolní části, který by mohl poukazovat na přítomnost odlomeného vrtáčku. Vzhledem k recentnímu porušení jsou však tyto úvahy pouze spekulativní.

Malá velikost kolekce a fakt, že trat „Mezicestí“ je polykulturní lokalitou, nedovolují přesnější časové zařazení. Artefakty byly přiřazeny k pozdní fázi mladého paleolitu, nelze vyloučit ani postpaleolitickou klasifikaci (patina se někdy vyskytuje i na postpaleolitických artefaktech).

„Kopce“. Mladý paleolit. Sídliště. Povrchový průzkum.

Lokalita se nachází v nadmořské výšce 308 m nedaleko trati „Zážlebí“. Terénní prospekce byla provedena P. Škrdlou v průběhu roku 2006. Artefakty jsou uloženy v Muzeu jihovýchodní Moravy ve Zlíně. Lokalita nebyla dosud publikována.

Kolekce, čítající 13 kusů artefaktů, je z technologického hlediska tvořena devíti úštěpy, bazálním zlomkem čepele s laterální kúrou a třemi drobnými šupinami. Jednotlivé artefakty se vyznačují značným mrazovým poškozením a silnou patinací, která mnohdy znemožnila přesné surovinové určení. Nicméně většina artefaktů je pravděpodobně vyrobena z eratického silicitu. Z nástrojů se ve sledované kolekci objevil jeden exemplář strmě retušovaného okrouhlého škrabadla (obr. 31: 10) a fragment jednostraně retušované čepele (obr. 31: 5).

Vzhledem k přítomnosti strmě retušovaného okrouhlého škrabadla byla lokalita kulturně přiřazena k aurignacien.