

ARCHEOLOGICKÝ ÚSTAV AKADEMIE VĚD ČESKÉ REPUBLIKY V BRNĚ

PŘEHLED VÝZKUMŮ

48

ISSN 1211-7250

ISBN 80-86023-83-4

BRNO 2007

PŘEHLED VÝZKUMŮ

Recenzovaný časopis, vydává Archeologický ústav Akademie věd České republiky Brno.
Peer-reviewed journal published by the Institute of Archaeology, Brno.

Předseda redakční rady
Head of editorial board

Pavel Kouřil

Redakční rada
Editorial board

Herwig Friesinger, Václav Furmánek, Janusz K. Kozłowski,
Alexander Rutt kay, Jiří A. Svoboda, Jaroslav Tejral, Ladislav Veliačik

Odpovědný redaktor
Editor in chief

Petr Škrdla

Výkonná redakce
Assistant Editors

Balázs Komoróczy, Marián Mazuch, Ladislav Nejman, Rudolf Procházka,
Stanislav Stuchlík, Lubomír Šebela, Blanka Veselá

Technická redakce
Technical Editors

Dana Gregorová

Adresa redakce
Address

Archeologický ústav AV ČR
Královopolská 147, 612 00 Brno
E-mail: pv@iabrno.cz
<http://www.iabrno.cz>

KNIHOVNA AV ČR

PD 1520

48, 2007



90270/09

Obrázek na obálce
Cover illustration

Jeskyně Býčí skála. Geometrický vzorec, datovaný do eneolitu.
Býčí skála Cave. A geometric pattern dated to the Aeneolithic.

Vychází jednou ročně/Published yearly

ISSN 1211-7250

ISBN 80-86023-83-4

Copyright © 2007 by the Archeologický ústav AV ČR Brno, and by the authors.

Kniha byla vydána s přispěním Akademie věd ČR

Tisk/Print Bekros

Pokyny pro autory na internetové stránce
Instructions to authors on internet pages

<http://www.iabrno.cz>

Svoboda, J., van der Plicht, H., Balák, I. 2005: Býčí skála Cave, Czech Republic: Radiocarbon dates of rock paintings. *International Newsletter on Rock Art* 43, 2005, 7–9.

Svoboda, J. A., van der Plicht, H. 2007: Býčí skála and other caves in the Middle Danube region: Dating rock art. In: *Rock art in the frame of the cultural heritage of humankind, XXII Valcamonica symposium*. Centro camuno di studi preistorichi/UNESCO, 467–472.

Resumé

Habrůvka (Blansko district). Býčí skála Cave. Aeneolithic.

This paper presents the second series of direct radiocarbon dates from rock paintings inside the Býčí skála cave (see PV 47 for the first series). The results, as summarized in Table 1, suggest an Atlantic age of the calcaneous wall cover, confirm the previously published Aeneolithic age of the black geometric pattern (by two additional measurements from its two separate parts), and indicate a subrecent age of another zoomorph painting. All dates were provided by J. van der Plicht, University of Groningen, The Netherlands.

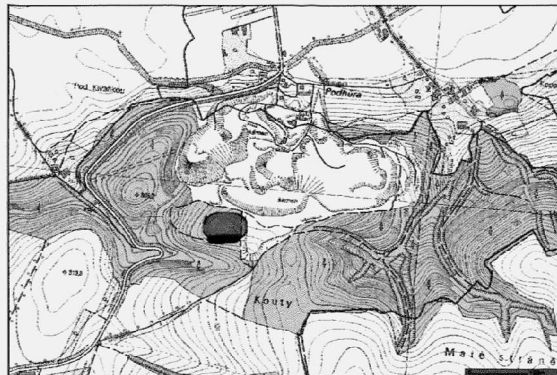
HLINSKO (okr. Přešov)

.Kouty, (lom Podhůra). KNP/KKK. Výšinné sídliště. Záchraný výzkum.

Na jaře roku 2006 byli pracovníci ArÚ AV ČR Brno upozorněni, že postupující těžbou kulmské droby ze strany lomu Podhůra byla odtěžena část vrcholové plošiny nacházející se cca 10 m východ od známého výšinného sídliště lidu badenské kultury v trati Nad Zbružovým (Pavelčík 2001). Uvedenou plošinu v celistvosti zachycuje základní mapa v měřítku 1 : 10 000 (listu 25-13-09; vydaný v roce 2002). Na počátku roku 2006 byl z ní zachován jen její jižní okraj (viz obr. 7 v kapitole Paleolit), který byl již dříve zbaven nadložních vrstev. I přes tento negativní stav byl na lokalitě realizován na základě hospodářské smlouvy záchraný archeologický výzkum (obr. 3).

Účel a metodika tohoto výzkumu, stejně jako geomorfologie a geologie zkoumaného území je popsána v kap. Paleolit. Povrchovým sběrem a záchraným archeologickým výzkumem byla získána početná kolekce zlomků keramiky v doprovodu jak štipané, tak i hlazené kamenné industrie.

Keramický materiál (čítající 496 ks) představuje nejpočetněji zastoupenou složku nálezového souboru. Většina získané keramiky je ovšem reprezentována drobnými nezdobenými zlomky výdutí nádob, což snižuje její vypovídací hodnotu (obr. 4–6). Barva výpalu přechází od hnědé po šedou až černou. Pro datování celého souboru hraje nejdůležitější úlohu několik zdobených okrajů (4 ks) a výdutí (14 ks). Jde zejména o část okraje džbánů s páskovým uchem a s plastickou okrajovou lištou zdobenou dvěma řadami střídavě uložených oválných jamek (obr. 6: 1). Dále jsou to okraje hrncovitých nádob s plastickou lištou umístěnou pod okrajem a zdobenou oválnými jamkami či s plastickou lištou límcovitě vykrajovanou. Ve výzdobě výdutí se objevuje jak plastická (horizontální plastický výčnělek s provrtem), tak rytá a hloubená (vpichy, kanelury) ornamentika. U několika jedinců se objevuje vertikální kanelura. Spolu s nezdobenými kónicky vně vyhnutými okrajovými partiemi hrncovitých nádob



Obr. 3. Hlinsko. Místo záchraného výzkumu (výřez z mapy; měřítko: 1 : 10 000).

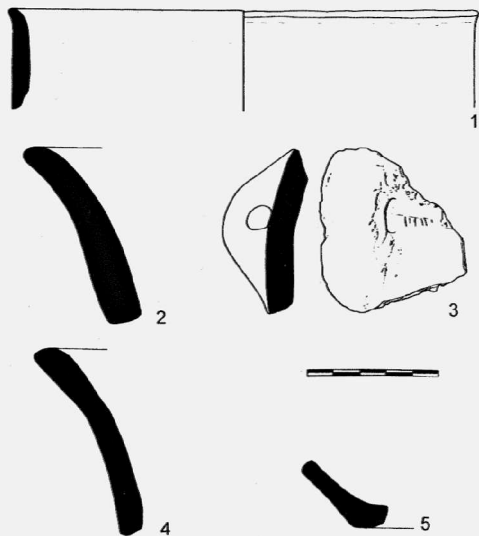
Hlinsko. Platz der Rettungsausgrabung.

(pohárů) nám umožňují datovat eneolitické osídlení nově zkoumané plochy do období přechodu kultury nálevkovitých pohárů v kulturu s kanelovanou keramikou.

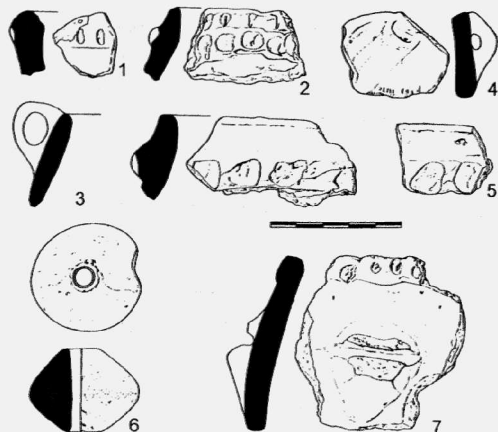
Soubor eneolitické štipané kamenné industrie čítá 35 kusů (obr. 7). Artefakty jsou vyrobeny ze silicitů z glacienních sedimentů. Pouze jeden kus z kropenatého swiecchowského rohovce původem z oblasti Svatokřížských hor ve středním Polsku můžeme považovat za import. Technologicky se kolekce skládá z jádra, 13 úštěpů, 4 čepelí (s výjimkou jednoho kusu s utilitační retuší a leskem), mikročepelí, jednoho zlomku, 7 mikroodštěpků/mikrozlomků a 8 nástrojů. Do skupiny nástrojů je zahrnuta bilaterálně retušovaná čepel (obr. 7: 12), tři zlomky retušovaných čepelí (obr. 7: 5, 9, 11), dva příčně retušované artefakty (obr. 7: 1, 8), retušovaný úštěp nebo zlomek čepelce (obr. 7: 2) a odštěpovač (obr. 7: 3).

Zvláštní pozornost si zasluhuje geometrický mikrolit – trojúhelník (obr. 7: 4), který je vyroben z nepatinovaného silicitu z glacienních sedimentů (Schenk – Kuča 2006). Vzhledem k tomu, že v početné kolekci neolitické štipané kamenné industrie z nedalekého hradiska Nad Zbružovým nebyl podobný nástroj nalezen, uvažujeme, že by daný artefakt mohl být i mezolitického stáří. Kdyby tomu tak bylo, byl by to první doklad osídlení Moravské brány ve střední době kamenné.

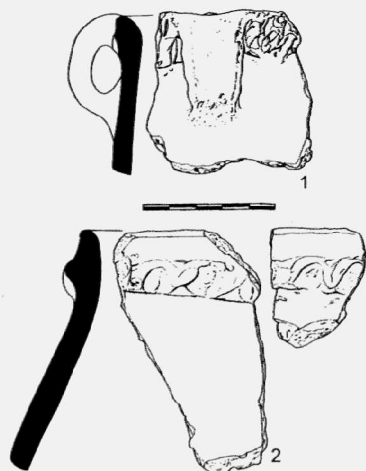
Kolekci broušené kamenné industrie tvoří 8 artefaktů. Hlavní pozornost zaujímají 2 sekery lichoběžníkovitého tvaru. Větší (obr. 9: 3) je vyrobená z kulmské droby a byla nalezena při povrchové prospekci na povrchu plochy skrývky. Druhá sekerka (obr. 9: 1) byla získána archeologickou sondáží a k jejímu zhotovení byla využita surovina hnědého zabarvení (není možné ji blíže determinovat). Z vrtaných předmětů je zastoupen fragment sekeromlatu (vyrobený rovněž z kulmské droby), který nese stopy druhotného využití (obr. 8: 1). Dalším vrtaným artefaktem je polotovar motyky nebo sekeromlatu se dvěma provrty (obr. 8: 3). Na jedné straně je daný kus nahruho osekaná a na straně druhé je viditelný náznak hlazení. Další exemplář představuje břitovcovou část neprovrtaného sekeromlatu, na jehož týlové části jsou makroskopicky patrné stopy druhotného použití (obr. 8: 2). Dokladem výrobního procesu vrtaných nástrojů na lokalitě je vývrtek z kulmské droby světle šedého zabarvení. Za poloto-



Obr. 4. Hlinsko. Keramika (výběr).
Hlinsko. Keramik (Außwahl).



Obr. 5. Hlinsko. Keramika (výběr).
Hlinsko. Keramik (Außwahl).



Obr. 6. Hlinsko. Keramika (výběr).
Hlinsko. Keramik (Außwahl).

var určený k výrobě seker je možné považovat nahrubo osekaný hranol kulmské droby lichoběžníkovitého tvaru. Nalezené kamenné broušené artefakty potvrzují využití místní suroviny (kulmské droby) k výrobě hlazené kamenné industrie. Doklady její těžby v eneolitu byly zaregistrovány a zdokumentovány J. Pavelčíkem v těžební stěně lomu v rámci výzkumné sezony 1992 (Pavelčík 2001, 24). I když tomuto problému byla věnována během záchranného výzkumu v roce 2006 patřičná pozornost, nebyla přítomnost pravěkých těžních jam zjištěna v současné stěně lomu zjištěna.

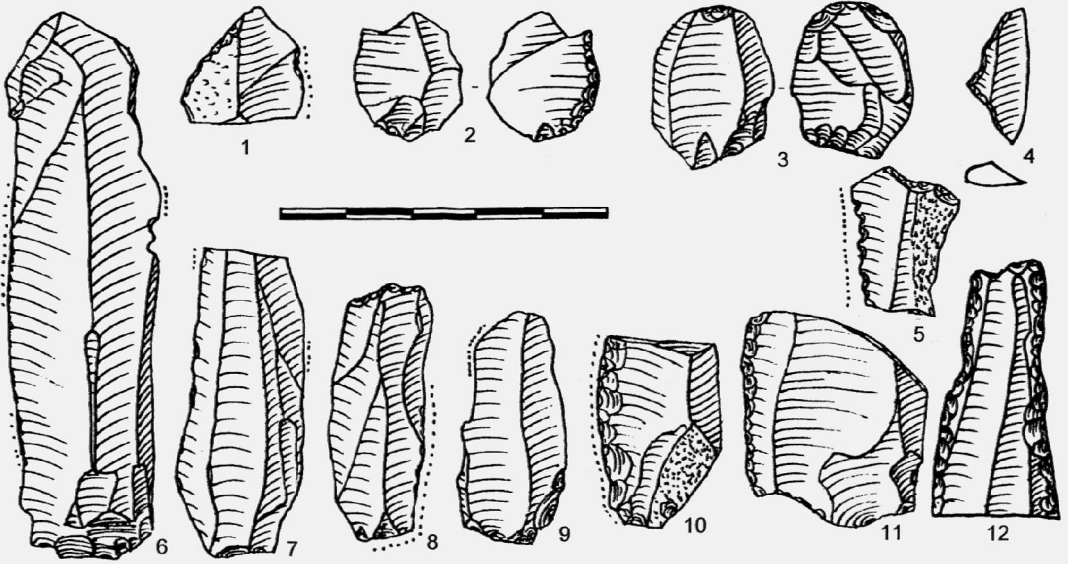
Získaný archeologický materiál eneolitického stáří odpovídá svým charakterem staršímu a střednímu eneolitu, jehož reprezentantem je kultura nálevkovitých pohárů a kultura s kanelovanou keramikou. Signalizuje existenci sídliště eneolitického stáří, které mohlo být buď předchůdcem výšinného eneolitického sídliště v poloze Nad Zbružovým (jmenované hradiště od námi zkoumané plochy je situováno cca 50 m na západ), nebo bylo součástí jeho hospodářského zázemí. Do míst, kde probíhal záchranný výzkum v roce 2006, bychom mohli situovat doly na těžbu kulmské droby, které byly zjištěny J. Pavelčíkem v r. 1992 v tehdejší těžební stěně lomu. Obě osídlené polohy společně s nálezy pocházejícími z nepublikovaných povrchových sběrů pana D. Figela na katastrálním území samotného Hlinska a sousední obce Lhota rekonstruuji rozsah osídlení regionu ve starším a středním úseku pozdní doby kamenné.

Většina získaných nálezů datovatelných do eneolitu, kterou tvoří hlavně keramika a kolekce 50 kamenných artefaktů, pochází ze svahových hlín, jejichž mocnost kolísala. Stopy po zahloubených objektech (zde máme na mysli zásobní a odpadní jámy, hliníky a zahloubená obydlí) nebyly v rámci námi zkoumané plochy zaznamenány. Objekty tohoto charakteru se patrně nacházely severněji, a to na dnes již odtěžené vrcholové plošině. Lze tedy konstatovat, že archeologický materiál získaný průzkumem svahových hlín na jižním svahu kopce představuje zlomek původního nálezového fondu, jenž byl zničen současnou těžbou kamene.

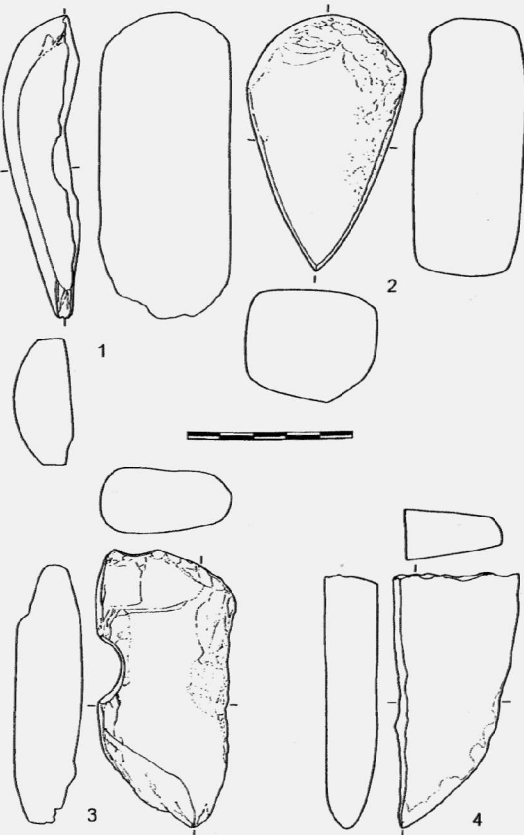
Od eneolitického keramického materiálu se odlišovalo stupněm vypálení a úpravou povrchu několik zlomku keramiky, které můžeme chronologicky zařadit do starší doby železné. Na základě jejich výskytu můžeme konstatovat, že na odtěžené ploše temene kopce bylo zničeno rovněž i sídliště z doby železné.

Závěrem lze konstatovat, že záchranným archeologickým výzkumem bylo zjištěno vícefázové osídlení nové, dosud neznámé lokality, které bylo zničeno současnou těžbou kulmské droby. Těžiště jejího osídlení spadá do mladého paleolitu, staršího a středního eneolitu a doby železné. Nevylučujeme ani osídlení ze střední doby kamenné. Protože pozůstatky tohoto polykulturního sídliště se dnes nacházejí ve svahových hlínách, budeme uvedenou lokalitu sledovat až do jejího úplného vytěžení a nové archeologické nálezy budeme evidovat. Ty, které budou mít vypovídací cenu, kresběně zdokumentujeme a deponujeme ve sbírkách Muzea Komenského v Přerově, kde je uložen dosavadní veškerý archeologický materiál pocházející z výzkumů v poloze Kouty, kde se lom Podhůra nachází.

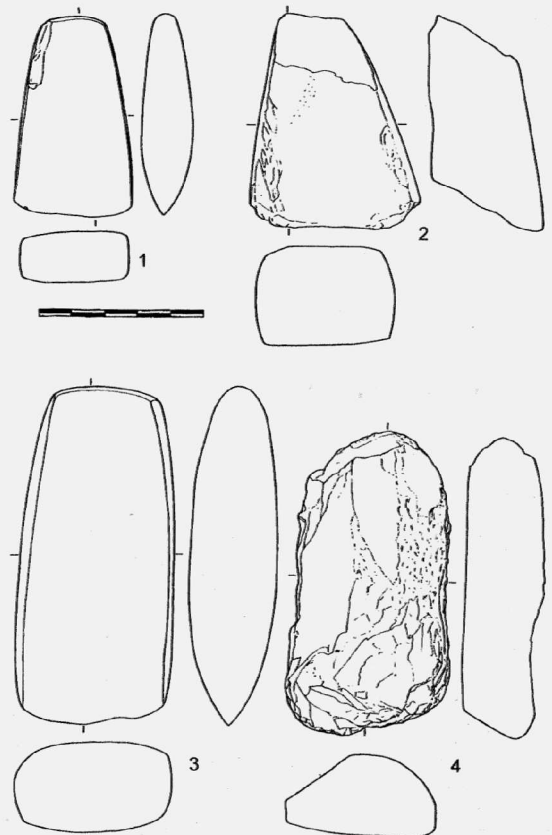
Lubomír Šebela, Petr Škrdla, Zdeněk Schenk



Obr. 7. Hlinsko. Kamenná štípaná industrie (výběr).
Hlinsko. Steinsplattindustrie (Außwahl).



Obr. 8. Hlinsko. Kamenná hlazená industrie (výběr).
Hlinsko. Steingeschiffenindustrie (Außwahl).



Obr. 9. Hlinsko. Kamenná hlazená industrie (výběr).
Hlinsko. Steingeschiffenindustrie (Außwahl).

Literatura

- Pavelčík J. 2001: Hlinsko. Hradisko lidu bádenské kultury. *Archeologické památky střední Moravy*, svazek 2. Olomouc.
- Schenk, Z., Kuča, M. 2006: Hlinsko (okr Přerov). *Přehled výzkumů* 47, 126–127.

Resumé

Hlinsko (Bez. Přerov). „Kouty“ (Bruchstein von Podhůra), Trichterbecher- / Badenerkultur. Höhensiedlung. Rettungsgrabung.

HULÍN (okr. Kroměříž)

„U obrázku“. KŠK. Pohřebiště. Záchraný předstihový výzkum.

Během záchranného výzkumu na stavbě dálnice D1, úsek 0135 Kroměříž východ – Říkovice, v trati „U obrázku“ (podrobná charakteristika lokality – viz kapitola Doba železná) byl prozkoumán hrob kultury se šňůrovou keramikou, který obsahoval částečně dochovanou kostru, ležící ve skrčené poloze na levém boku hlavou k SSV. Milodary byly zastoupeny zlomky 2 nádob a kovovým nákrčníkem. Protože se naleziště U obrázku nachází na katastru jak obce Hulín, tak i Pravčice, je označováno jako Hulín-Pravčice 1.

Martin Paulus

Resumé

Hulín (Bez. Kroměříž). „U obrázku“ (Hulín-Pravčice 1). Schnurkeramik. Gräberfeld. Rettungsgrabung.

CHOLINA (okr. Olomouc)

„Rampach“. KNP. Mohylové pohřebiště. Povrchový průzkum.

Koncem léta 2006 podnikli manželé Kalábkovi výlet do prostoru kopce „Rampach“, výrazné krajinné dominanty SZ Choliny. Na temeni táhlého k JV exponovaného hřbetu, ohraničeného od jihu drobnou vodotečí Cholinky (nad pramenem U svaté vody), neuniklo jejich pozornosti několik mohylových násypů. Při společné obhlídce místa se nám podařilo

v lesním porostu identifikovat zhruba 2 desítky protáhle oválných mohyl, orientovaných delší osou ve směru JVV–SZZ. Některé z mohyl jsou až 1,2 m vysoké. Umístění mohylníku, tvar, orientace a velikost násypů, ale i nalezená keramika (obr. 10) dovolují vytknout domněnku, že se jedná o v pořadí již 18. mohylové pohřebiště KNP na střední Moravě. Na ZM ČR (list 24-22-06) polohu mohylníku určují souřadnice 200 mm od Z. s. č. a 235 mm od J. s. č.

Miroslav Šmíd

Resumé

Cholina (Bez. Olomouc). „Rampach“. Trichterbecherkultur. Hügelgräberfeld. Oberflächensammlung.

KLENOVICE NA HANĚ (okr. Prostějov)

„Zábrani“. Pozdní eneolit. Ojedinelý nález. Povrchový sběr.

V dubnu roku 2006 našel při geologickém průzkumu Petr Gadas (doktorand PĚF MU Brno) v trati Zábrani torzo silicitové dýky. Místo nálezu je dáno souřadnicemi 49°25'8,26"N a 17°13'16,57"E (WGS-84) a nachází se mezi silnicí spojující Klenovice na Haně s Ivaní a pravostranným přítokem zvaným Okena do říčky Valové.

Samotný artefakt se nezachoval v úplném stavu (obr. 11). Zůstala z něho velká část bifaciálně plošně retušované čepele ve tvaru vrbového listu s tupým lomem ve středu (rozměry: zach. d – 100 mm, š – 44 mm, s – 8 mm). Podle petrografického určení provedeného A. Přichyalem (Ústav geologických věd PĚF MU Brno) je čepel zhotovena ze světle šedého nepravidelně šmouhovitého silicitu se střídáním tmavěji a světleji šedých partií (N7–N8 podle Munsellovy barevné škály). Z relikvů po fosiliích je nápadný 1 cm dlouhý negativ po vypadlém ostnu ježovky, v silicitové hmotě se objevují občasně úlomky mechovky. Zajímavé je množství drobných kuličkovitých schránek o průměru pod 0,1 mm (foraminifery?), které se koncentrují na vnějším okraji světle šedých ostře ohraničených 0,5–1 cm velkých inhomogenit („petrosilexů“). Silicit by mohl být eratického původu, i když nejde o typický případ některé ze dvou základních variet běžných v glacienních sedimentech, nelze ale ani vyloučit jeho původ až z primárních zdrojů na březích Baltského moře.

Podobné tvary dýk se na Moravě vyskytují v hrobech protoúnětické kultury (srov. Ondráček 1967, obr. 21 a 26; Šebela 1997/98, Taf. 1–3). Na základě těchto uzavřených nálezových celků řadíme bifaciálně plošně retušované dýky ve tvaru vrbového listu v moravském prostředí do pozdního eneolitu.

Nález fragmentárně zachované dýky z Klenovic na Haně stejně jako podobný kus ze Lhoty u Lipníka nad Bečvou (okr. Přerov), publikovaný v tomto ročníku Přehledu výzkumů D. Figelem a V. Novotným (viz Lhota u Lipníka nad Bečvou), jsou dokladem čilých kontaktů Moravy s oblastí ústí řeky Odry do Baltického moře, kam je situováno výrobní centrum bifaciálně plošně retušovaných dýk bez rukojeti. Odtud byly distribuovány do střední Evropy (Moravu nevyjímaje).

Drobný příspěvek vznikl s podporou grantového projektu GA AV ČR IAA800010705 (L. Šebela) a výzkumného záměru MSM 0021622427 (A. Přichystal)

Petr Gadas, Antonín Přichystal, Lubomír Šebela



Obr. 10. Cholina. Jedna z mohyl nově objeveného mohylníku KNP.

Cholina. Eines Hügelgrab aus dem neuen Hügelgräberfeld. Trichterbecherkultur.