

ARCHEOLOGICKÝ ÚSTAV AKADEMIE VĚD ČESKÉ REPUBLIKY V BRNĚ

# PŘEHLED VÝZKUMŮ

## 48

ISSN 1211-7250

ISBN 80-86023-83-4

BRNO 2007

## PŘEHLED VÝZKUMŮ

Recenzovaný časopis, vydává Archeologický ústav Akademie věd České republiky Brno.  
Peer-reviewed journal published by the Institute of Archaeology, Brno.

**Předseda redakční rady**  
**Head of editorial board**

Pavel Kouřil

**Redakční rada**  
**Editorial board**

Herwig Friesinger, Václav Furmánek, Janusz K. Kozłowski,  
Alexander Rutt kay, Jiří A. Svoboda, Jaroslav Tejral, Ladislav Veliačik

**Odpovědný redaktor**  
**Editor in chief**

Petr Škrdla

**Výkonná redakce**  
**Assistant Editors**

Balázs Komoróczy, Marián Mazuch, Ladislav Nejman, Rudolf Procházka,  
Stanislav Stuchlík, Lubomír Šebela, Blanka Veselá

**Technická redakce**  
**Technical Editors**

Dana Gregorová

**Adresa redakce**  
**Address**

Archeologický ústav AV ČR  
Královopolská 147, 612 00 Brno  
E-mail: [pv@iabrno.cz](mailto:pv@iabrno.cz)  
<http://www.iabrno.cz>

KNIHOVNA AV ČR

**PD 1520**

48, 2007



90270/09

**Obrázek na obálce**  
**Cover illustration**

Jeskyně Býčí skála. Geometrický vzorec, datovaný do eneolitu.  
Býčí skála Cave. A geometric pattern dated to the Aeneolithic.

Vychází jednou ročně/Published yearly

ISSN 1211-7250

ISBN 80-86023-83-4

Copyright © 2007 by the Archeologický ústav AV ČR Brno, and by the authors.

Kniha byla vydána s přispěním Akademie věd ČR

Tisk/Print Bekros

Pokyny pro autory na internetové stránce  
Instructions to authors on internet pages

<http://www.iabrno.cz>

kostelem“; Klopina, „Na hraničkách“; Úsov, „Ovčár“; Stavenice, „Na Úsovském“. Staré ojedinelé nálezy broušené kamenné industrie dále pocházejí z Dubicka, Bohuslavic, Klopiny, Veleboře, Úsova a též z Police (Nekvasil 1963, 12–14, 33–34, 43).

*Jakub Halama, Petr Kašpárek*

#### Literatura

- Brachtl, Z. 1993: Terrainuntersuchungen der neolithischen Siedlung im Kataster von Police (Bez. Šumperk). *Přehled výzkumů* 1990, 71. Brno.
- Červinka, I. L. 1941: Nálezy na Dubicku. *Zeitschrift des mährischen Landesmuseums*. I, 125–138.
- Nekvasil, J. 1963: *Pravěk Mohelnicka*. Mohelnice.

#### Resumé

Police (Bez. Šumperk). „U Kaple“. Jungsteinzeit (Len-gyel?). Einzelfund (eine Axt). Feldarbeit. VM Šumperk.

#### POPŮVKY (k. ú. Popůvky u Brna, okr. Brno-venkov)

„Panské nivy“. MMK. Sídliště. Záchraný výzkum.

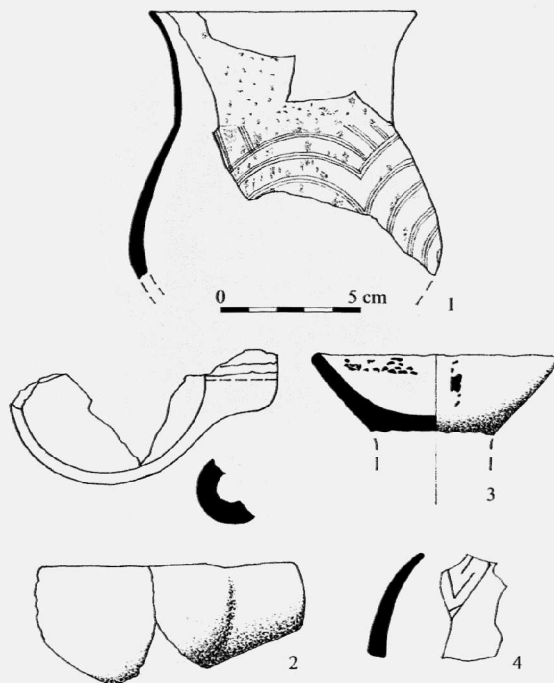
V samotném závěru roku 2006 proběhl další záchraný archeologický výzkum na katastru obce Popůvky, v polní trati „Panské nivy“, na místě budoucího logistického areálu firmy JAPO. Tento výzkum tak vhodně vyplnil doposud nezkoumaný prostor mezi areály firem Deceuninck a Motip.

Výzkumem bylo ověřeno významné pravěké osídlení lokality, jež bylo prokázáno dřívějšími výzkumy. Celkem bylo zachyceno 45 zahloubených jam. Vedle čtyř větších objektů (hliníků) a pouze šesti kůlových jamek šlo většinou o běžné sídlištní objekty více či méně pravidelného tvaru. Hodnotnější archeologický materiál však poskytly jen některé objekty. Kromě keramiky bylo nalezeno také několik štípaných a broušených kamenných nástrojů či polotovárů ze zelené břidlice. Na základě tohoto nalezeného materiálu je možné předběžně chronologicky zařadit většinu těchto objektů do kultury s MMK. V objektu 515 se nacházela keramika zdobená svazkem tenkých jemně rýsovaných linií společně s keramikou zdobenou jednoduchou hrubou linií (obr. 19), což umožňuje přesnější dataci do přechodné fáze Ia/Ib, kterou se dosud na jiných lokalitách na Moravě nepodařilo bezpečně prokázat. Více informací však nalezený materiál poskytne až po celkovém laboratorním zpracování.

Podobně jako letošní archeologický výzkum v trati „Pod šípem“ i tento záchraný výzkum významně rozšířil naše představy o pravěkém osídlení na katastru obce Popůvky.

„Pod šípem“. MMK. Sídliště. Záchraný výzkum.

Záchraným archeologickým výzkumem, který proběhl během budování inženýrských sítí pro budoucí rodinné domky v polní trati „Pod šípem“, bylo ověřeno významné pravěké osídlení z období lidu kultury s MMK, jehož existenci na katastru Popůvek prokázaly již dřívější výzkumy. Prozkoumáno bylo celkem 23 zahloubených objektů náležících kultuře s MMK. Většinou šlo o běžné sídlištní jámy obsahující obvyklý keramický materiál, případně broušené nebo štípané kamenné nástroje. Některé z těchto sídlištních



Obr. 19. Popůvky (okr. Brno-venkov). Výběr materiálu. Popůvky (Bez. Brno-venkov). Materialauswahl.

objektů lze na základě jejich velikosti interpretovat jako rozměrnější hliníky, které pravděpodobně sloužily jako zdroj materiálu pro konstrukce nadzemních staveb, jejichž stopy se bohužel zachytit nepodařilo.

Smysl proběhnuvšího záchraného výzkumu je třeba spátřovat nejenom ve zvětšení kolekce movitých archeologických nálezů, které z této lokality pocházejí, ale zejména v celkovém rozšíření našich poznatků o územním rozsahu tohoto evropsky významného neolitického sídliště. Podařilo se tedy doplnit pramennou základnu nálezových fondů, která při širším zpracováním významně rozšíří naše poznatky celého jihomoravského pravěku.

*Olga Palečková, Marek Lečbych*

#### Resumé

Popůvky (Kataster Popůvky u Brna, Bez. Brno-venkov). „Panské nivy“. Mährische bemalte Keramik. Siedlung. Rettungsgrabung.

Popůvky (Kataster Popůvky u Brna, Bez. Brno-venkov). „Pod šípem“. Mährische bemalte Keramik. Siedlung. Rettungsgrabung.

#### PŘEROV (k. ú. Dluhonice, okr. Přerov)

„Dolní Újezd“. LnK, MMK. Sídliště. Pohřeb. Záchraný výzkum.

V průběhu měsíců ledna až dubna roku 2006 proběhl v prostoru trati „Dolní Újezd“ na katastrálním území Dluhonic předstihový záchraný archeologický výzkum. Ten proběhl v důsledku plánovaného položení plynovodní přípojky vedoucí do areálu společnosti Precheza v Přerově.



**Obr. 20.** Přerov-Dluhonice. „Dolní Újezd“. Pohřeb v sídlištní jámě (obj. 126) s MMK.  
Přerov-Dluhonice. „Dolní Újezd“. Bestattung in der Grube (Obj. 126) der MBK.

Navrhovaná trasa výkopu plynovodu vedla jihovýchodním směrem přes tratě „Dolní Újezd“ na k.ú. Dluhonice a „Díly“ na k.ú. Předmostí. Na nich se rozkládá polykulturní sídliště, které je známo z povrchových sběrů prováděných na lokalitě v 90. letech 20. století (Schenk 2002). Výzkum byl prováděn pracovníky AC Olomouc a Archaia Brno, o.p.s. Po dohodě s investorem bylo před vlastním započítím výzkumu přistoupeno ke strojovému stažení ornice na úroveň kulturní vrstvy v trase zhruba 450 m dlouhé a 3 m široké. V délce celého zkoumaného úseku byla připravená plocha rozdělena na čtverce o velikosti 3 × 3 m. V rámci jednotlivých čtverců byly pak snižovány vrstvy od svrchní kulturní vrstvy až na úroveň podloží, ve kterém se zřetelně rýsovaly tmavé zbarvené výplně výkopů jednotlivých pravěkých objektů. Ty byly zahloubeny do sprašového podloží, které zde bylo naváto na povrch původní šterkové terasy v průběhu pleistocenních dob ledových.

Výsledky ručního skrývání kulturní vrstvy přinesly velké množství nálezů a poukázaly na to, o kolik informací přicházíme, jestliže je plocha před započítím výzkumu stažena na podloží a jsou následně exkavovány pouze spodní části zahloubených objektů.

Síla kulturní vrstvy místy dosahovala 80 až 100 cm. Vznik této vrstvy spadá vzhledem k obsahu velkého množství nalezené keramiky LnK do období starého neolitu. Menší příměs ve vrstvě pak tvořila keramika z mladšího stupně kultury MMK.

V části trasy zkoumané v trati „Dolní Újezd“ bylo výzkumem odkryto celkem 140 objektů. Podle předběžného kulturního zařazení zde bylo doloženo osídlení následujících období: neolit (LnK, MMK), eneolit (KNP, KZP), doba bronzová (kultura nitranská, věteřovská skupina, KLPP), halštát (kultura platěnická), latén (LTA), raný středověk (střední doba hradištní).

Na přítomnost staroneolitického osídlení poukazuje podle předběžného zpracování několik desítek sídlištních jam různých tvarů, hlíny a několik kúlových jamek, které představují stopy po větších nadzemních konstrukcích. Osídlení můžeme na základě nalezené keramiky, která nese

v naprosté většině uvedených případů znaky degenerovaného výzdobného stylu, datovat do fáze IIB moravské LnK. Důležité bylo zjištění přítomnosti keramiky železovského výzdobného stylu ve stratifikovaném kontextu mladolineárního sídliště (Čizmář 1998, 122). Celý keramický soubor ze sídliště lze srovnat s nálezy z lokalit Práslavice-Kocourovce (Horáková – Kalábek – Peška 1997) a Uničov-Na Nivách (Hájek 2005).

Na staré říční terase mezi Dluhonicemi a Předmostím bylo archeologickým průzkumem potvrzeno kromě intenzivního osídlení z mladšího stupně LnK také osídlení z 2. vývojového stupně MMK. Bylo prozkoumáno několik sídlištních objektů, z nichž objekty 145 a 146 obsahovaly početný soubor keramiky, štípané a broušené kamenné industrie. Nejvýznamnější je však objev rituálně uloženého pohřbu (obr. 20) na dně sídlištní jámy (objekt 126) ovalného půdorysu. Ten obsahoval skelet dospělé osoby (pravděpodobně ženy) na pravém boku, ve skrčené poloze. Skelet byl orientován ve směru JZ-SV. Hrobovou výbavu tvořily keramické nádoby u nohou skeletu, dále dva provrtané zvířecí zuby, dva silicitové úštěpy a lichoběžníková šipka. Za zcela unikátní lze považovat nález měděné ozdoby situované v oblasti hrudníku. Veškerý materiál je v současné době ve stavu zpracování.

Do budoucna lze v souvislosti s plánovanou výstavbou úseku dálnice D1 v tomto prostoru počítat s odkrytím větších částí sídliště zdokumentovaného na počátku roku 2006.

Zdeněk Schenk, Vendula Vránová

## Literatura

- Čizmář, Z. 1998: Nástin relativní chronologie lineární keramiky na Moravě. (Poznámky k vývoji výzdobného stylu). *Acta Musei Moraviae, Sci. soc.* LXXXIII, 105–139.
- Hájek, Z. 2005: Ohrazené areály kultury s lineární keramikou na Moravě (II), Uničov, Na nivách. *Archaeologiae Regionalis Fontes* 5, Olomouc.
- Horáková J., Kalábek, M., Peška, J. 1997: Osada lidu s lineární keramikou v Práslavicích-Kocourovci. *Archaeologiae Regionalis Fontes* 1, Olomouc.
- Ložek, V. 1961: Stratigrafický výzkum ložiska sypkých sintrů a slatin u Dluhonice na Přerovsku. *Antropozoikum* 9 (1959), 65–72.
- Schenk, Z. 2002: Předmostí dosud nezkoumané. *Pravěk NŘ* 11/2001, 371–379.

## Resumé

Přerov (Kataster Dluhonice, Bez. Přerov). „Dolní Újezd“. LBK (Phase IIB), MBK (Phase II). Siedlung. Bestattung in der Siedlung. Rettungsgrabung.

## RADVANICE (k. ú. Radvanice u Lipníka nad Bečvou, okr. Přerov)

„U Březi“. Neolit. Ojedinelé nálezy. Povrchový průzkum.

Při povrchovém sběru severovýchodně od obce, v okolí vrcholové kóty U Březi (286 m n. m) byla nalezena břitová část sekerky (obr. 21) a jeden přepálený silicitový úštěp. Sekerka je vyrobena ze silicifikovaného pískovce šedozeleňavého zbarvení (za určení děkujeme M. Vokáčovi). Oje-