

ARCHEOLOGICKÝ ÚSTAV AKADEMIE VĚD ČESKÉ REPUBLIKY V BRNĚ

PŘEHLED VÝZKUMŮ

48

ISSN 1211-7250

ISBN 80-86023-83-4

BRNO 2007

PŘEHLED VÝZKUMŮ

Recenzovaný časopis, vydává Archeologický ústav Akademie věd České republiky Brno.
Peer-reviewed journal published by the Institute of Archaeology, Brno.

Předseda redakční rady
Head of editorial board

Pavel Kouřil

Redakční rada
Editorial board

Herwig Friesinger, Václav Furmánek, Janusz K. Kozłowski,
Alexander Ruttikay, Jiří A. Svoboda, Jaroslav Tejral, Ladislav Veliačik

Odpovědný redaktor
Editor in chief

Petr Škrdla

Výkonná redakce
Assistant Editors

Balázs Komoróczy, Marián Mazuch, Ladislav Nejman, Rudolf Procházka,
Stanislav Stuchlík, Lubomír Šebela, Blanka Veselá

Technická redakce
Technical Editors

Dana Gregorová

Adresa redakce
Address

Archeologický ústav AV ČR
Královopolská 147, 612 00 Brno
E-mail: pv@iabrno.cz
<http://www.iabrno.cz>

KNIHOVNA AV ČR

PD 1520

48, 2007



90270/09

Obrázek na obálce
Cover illustration

Jeskyně Býčí skála. Geometrický vzorec, datovaný do eneolitu.
Býčí skála Cave. A geometric pattern dated to the Aeneolithic.

Vychází jednou ročně/Published yearly

ISSN 1211-7250

ISBN 80-86023-83-4

Copyright © 2007 by the Archeologický ústav AV ČR Brno, and by the authors.

Kniha byla vydána s přispěním Akademie věd ČR

Tisk/Print Bekros

Pokyny pro autory na internetové stránce
Instructions to authors on internet pages

<http://www.iabrno.cz>

Resumé

Loštice (Bez. Šumperk). Ztracená Str., Parz. Nr. 26/3. Spätmittelalter, Neuzeit. Siedlung. Rettungsgrabung.

MACKOVICE (okr. Třebíč)

Rohoteř. Středověk. Ojedinelý nález. Povrchový sběr.

V roce 2002 byla koupí získána železná oválná hlavice meče (obr. 92), která byla podle údajů nálezce objevena v areálu někdejší osady Rohoteř u Mackovic. Posléze byl tento předmět předán do sbírek Archeologického ústavu Moravského zemského muzea v Brně.

Jedná se o kovaný železný artefakt o rozměrech 44 × 48 × 35 mm, jehož váha činí 248 g. Tvar hlavice je tedy přibližně kruhový, přičemž její profil se směrem k předpokládanému řapu zbraně mírně rozšiřuje. Do středu hlavice byl navíc za tepla proražen otvor o světlosti 16 × 10–4 × 3 mm, kterým byla hlavice přinýtována na vlastní řap, kde měla za úkol jednak zbraň vyvažovat, jednak umožnit její kvalitnější úchop.

Svým tvarem se hlavice hlásí ke skupině diskovitých hlaviv, přičemž nejbližší má k typu I, který pro západoevropský materiál vylčnil R. E. Oakeshott (Oakeshott 1964, 96; 2002, 10) a který později doplnil a modifikoval na středoevropský materiál M. Glosek (Glosek 1984, 26).

Nemá smysl zde uvádět jednotlivé analogie k námi studované hlavici, neboť se s nimi na mečích z území celé Evropy setkáváme poměrně velmi často (např. Hoffmeyer 1954, tab. XII–XXIX; Oakeshott 1964, tab. 8:A, 11:A, 14:C, 20:C, 27:C, 28:B; Glosek – Nadolski 1970, tab. V:16, XVI:47; Dufty 1974, tab. 3:d, 4:f; Ruttkay 1975, tab. 5:6, 14; Müller-Kölling 1981, obr. 18, 25).

Soliterně nalezená hlavice tohoto typu se dá jen těžko datovat, neboť skupina diskovitých hlaviv je patrně nejrozšířenější skupinou hlaviv vůbec a objevuje se v podstatě v téměř nezměněné podobě na mečích typů XI–XVII, které se vyskytují v průběhu celého 12.–15. století (Oakeshott 1964, 96; 2000, 119, 155, 224, 229; Glosek 1984, 28–29).

Z těchto důvodů a také kvůli absenci nálezové dokumentace či znalosti nálezové situace můžeme hlavici ze zaniklé vsi

Rohoteře datovat pouze rámcově, a to do průběhu 13.–15. století. Z tohoto časového úseku totiž máme doložené písemné zmínky o lokalitě, která se již v závěru 15. století uvádí jako pustá (Peřinka 1903, 153–156; 1905, 106–108; Nekuda 1961, 110; Hosák 2004, 122).

Za zprostředkování koupě děkuji Mgr. Kamilu Smiškovi.

Lenka Sedláčková, Petr Žákovský

Literatura

- Dufty, A. R. 1974: *European swords and daggers in the Tower of London*. London.
- Glosek, M. 1984: *Miecze środkowoeuropejskie z X–XV w.* Warszawa.
- Glosek, M., Nadolski, A. 1970: *Miecze średniowieczne z ziem Polskich*. Łódź.
- Hoffmeyer, A. B. 1954: *Middelalderens tveæggede svaedr*. København.
- Hosák, L. 2004: *Historický místopis země Moravskoslezské*. Praha.
- Müller, H., Kölling, H. 1981: *Europäische Hieb- und Stichwaffen aus der Sammlung des Museums für Deutsche Geschichte*. Berlin.
- Nekuda, V. 1961: *Zaniklé osady na Moravě v období feudalismu*. Brno.
- Oakeshott, R. E. 1964: *The sword in the age of chivalry*. New York.
- Oakeshott, R. E. 2002: *Records of the medieval sword*. Woodbridge.
- Peřinka, F. V. 1903: Některé zaniklé osady na Znojemsku. *Časopis Matice moravské* XXVII, 145–157.
- Peřinka, F. V. 1905: *Vlastivěda moravská. Jaroslavský okres*. Brno.
- Ruttkay, A. 1975: Waffen und Reiterausrüstung des 9. bis zur ersten Hälfte des 14. Jahrhunderts in der Slowakei I. *Slovenská archeológia* XXIII, 119–216.

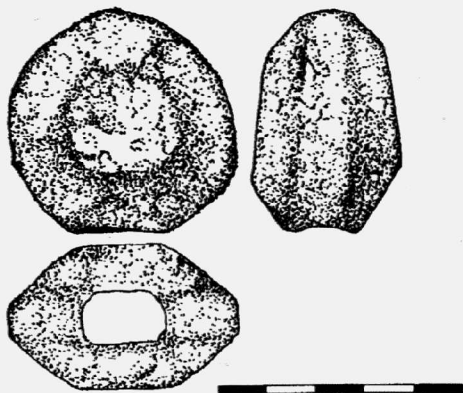
Resumé

Im Jahr 2002 wurde durch einen Kauf ein eiserner ovalförmiger Knauf eines Schwertes erworben, der angeblich im Gebiet einer mittelalterlichen Ortswüstung Rohoteř u Mackovic im Landkreis Třebíč gefunden wurde. Das Artefakt mit Abmessungen von 44 × 48 × 35 mm und einem Gewicht von 248 g gehört am ehesten seiner Form nach zu einem gesonderten Knauf-Typ I (Oakeshott 1964, 96; 2002, 10; Glosek 1984, 26) und man kann es nur annähernd in den Verlauf des 13. bis 15. Jahrhunderts datieren. Heute ist der Knauf in den Sammlungen des Archäologischen Institutes des Mähren-Landesmuseums in Brno eingelagert.

MEDLOV (k. ú. Medlov u Uničova, okr. Olomouc)

„Za školou“. Středověk. Sídliště. Záchraný výzkum.

V dubnu až květnu 2006 proběhla 2. etapa výzkumu pod nově budovanými rodinnými domky. Sídliště leží na mírném svahu obráceném k severovýchodu s nadmořskou výškou 258–262 m a lze ho identifikovat v mapě MZ 1 : 10 000 (list 14-44-11) v souřadnicích Z s. č.: J s. č. – 440 mm : 104 mm, 443 mm : 111 mm, 448 mm : 108 mm, 447 mm : 107 mm.



Obr. 92. Mackovice. Hlavice meče ze zaniklé osady Rohoteř.

Mackovice. Der Schwertknauf aus der Ortswüstung Rohoteř.