

ARCHEOLOGICKÝ ÚSTAV AKADEMIE VĚD ČESKÉ REPUBLIKY V BRNĚ

# PŘEHLED VÝZKUMŮ

## 48

ISSN 1211-7250

ISBN 80-86023-83-4

BRNO 2007

## PŘEHLED VÝZKUMŮ

Recenzovaný časopis, vydává Archeologický ústav Akademie věd České republiky Brno.  
Peer-reviewed journal published by the Institute of Archaeology, Brno.

**Předseda redakční rady**  
**Head of editorial board**

Pavel Kouřil

**Redakční rada**  
**Editorial board**

Herwig Friesinger, Václav Furmánek, Janusz K. Kozłowski,  
Alexander Rutt kay, Jiří A. Svoboda, Jaroslav Tejral, Ladislav Veliačik

**Odpovědný redaktor**  
**Editor in chief**

Petr Škrdla

**Výkonná redakce**  
**Assistant Editors**

Balázs Komoróczy, Marián Mazuch, Ladislav Nejman, Rudolf Procházka,  
Stanislav Stuchlík, Lubomír Šebela, Blanka Veselá

**Technická redakce**  
**Technical Editors**

Dana Gregorová

**Adresa redakce**  
**Address**

Archeologický ústav AV ČR  
Královopolská 147, 612 00 Brno  
E-mail: [pv@iabrno.cz](mailto:pv@iabrno.cz)  
<http://www.iabrno.cz>

KNIHOVNA AV ČR

**PD 1520**

48, 2007



90270/09

**Obrázek na obálce**  
**Cover illustration**

Jeskyně Býčí skála. Geometrický vzorec, datovaný do eneolitu.  
Býčí skála Cave. A geometric pattern dated to the Aeneolithic.

Vychází jednou ročně/Published yearly

ISSN 1211-7250

ISBN 80-86023-83-4

Copyright © 2007 by the Archeologický ústav AV ČR Brno, and by the authors.

Kniha byla vydána s přispěním Akademie věd ČR

Tisk/Print Bekros

Pokyny pro autory na internetové stránce  
Instructions to authors on internet pages

<http://www.iabrno.cz>

**Literatura**

- Goš, VI. 1989: Zjišťovací výzkum na hradě v Úsově (okr. Šumperk). *Přehled výzkumů* 1986, 72–73.
- Goš, VI. 1990: Fortsetzung der Erforschung der Burg Úsov (Bez. Šumperk). *Přehled výzkumů* 1987, 69.
- Goš, V. 1992: Počátky hradu Úsova. *Časopis slezského zemského muzea, série B* 41, 103–107.
- Plaček, M. 2001: *Ilustrovaná encyklopedie moravských hradů, hrádků a tvrzí*. Praha.

**Resumé**

Úsov (Kataster Úsov-město, Bez. Šumperk). Zámecká Str. I. Spätmittelalter–Neuzeit. Burg und Schloss. Rettungsgrabung. VM Šumperk.

**VESELÍ NAD MORAVOU (okr. Hodonín)**

Ulice Národních mučedníků č. p. 759. Novověk. Město. Záchranný výzkum.

Stavební práce v prostoru před železničním nádražím ve Veselí nad Moravou, zahrnující několik výkopů pro nové inženýrské sítě a rekonstrukci stávající komunikace pro nové autobusové nádraží, umožnily v září 2006 provedení záchranného archeologického výzkumu (ZM ČR 1: 10 000, kladový list 35-11-11, souřadnice 364/311 mm od Z/J s. č.). Vzhledem k uváděným starším nálezům v bezprostřední blízkosti stavební plochy měla jejich existence dosti reálnou podobu, a proto byl kladen důraz na precizní kontrolu jednotlivých plánovaných stavebních počinů.

Mezi zajímavé doklady hmotné kultury z novověkého období patří dokumentovaný průběh poměrně masivní zděné konstrukce kameno-cihelného charakteru, běžící paralelně s dnešní linií domů přibližně uprostřed komunikace, která představuje podle všech indicií pozůstatek vysoké ohradní zdi bývalého servitského kláštera. Jde tak zároveň o potvrzení starších zpráv o značné rozlehlosti bývalých pozemků a zahrad tamních církevních činitelů, které dosahovaly jihovýchodním směrem až téměř k nádražní budově. O jejich severovýchodní hranici svědčí dodnes dochované zbytky v zahradách rodinných domů na Komenského ulici. Celkový průběh je pak dobře kontrolovatelný s některými relativně známějšími historickými prameny, především ikonografického typu, zvláště v případě tzv. II. vojenského mapování.

Zánik objeveného reliktu lze spojit s modernizací bytového fondu, spojeného s přibýváním zaměstnanců rozvíjející se železnice na počátku 20. století, kdy byly obecní pozemky v okolí farního kostela sv. Anděla strážných odprodány k realizaci nové řadové výstavby. Také v nadložní vrstvě bylo místy nalezeno několik ojedinělých zlomků z těl keramických nádob novověkého, resp. zcela recentního stáří, jejichž vypočítací hodnota je však poměrně nízká, stejně jako v případě zděného kontextu cca 4 m před průčelím nádražní budovy.

Jaromír Šmerda

**Resumé**

Veselí nad Moravou (Bez. Hodonín). Národních mučedníků Gasse Nr. 759. Neuzeit. Stadt. Rettungsgrabung.

**VÉMYSLICE (okr. Znojmo)**

Intravilán obce. Doba pozdněhradištní (13. století), středověk (14. století). Středověká vesnice. Záchranný výzkum.

V listopadu roku 2006 byly zahájeny stavební práce na trase průtahu obcí, vč. tras kanalizace. V jejich profilech se v centru obce podařilo, v hloubce 2 m od současného povrchu, zachytit 4 zahloubené objekty. Tři z nich můžeme datovat do průběhu 13. století a představují tak nejstarší archeologicky doložené raně středověké nálezy z intravilánu obce. Poslední objekt je pak datován do 14. století. Na ZM ČR 34-11-04 v měřítku 1 : 10 000 se místo nálezů nachází v okolí bodu 438 mm od z. s. č. a 355 mm od j.s.č. v nadmořské výšce 252 m n. m.

Zdeněk Čížmář

**Resumé**

Vémyslice (Bez. Znojmo). Hochmittelalter (13.–14. Jh). Mittelalterliche Dorf. Rettungsgrabung.

**VNOROVY (okr. Hodonín)**

„Hulínův kopec“. Doba středohradištní, doba mladohradištní, středověk, novověk. Sídliště. Povrchový sběr.

V roce 1988 při terasování svahu již dříve známé polykulturní lokality Hulínův kopec na katastru obce Vnorovy provedla Anna Křenková povrchový sběr, při němž se podařilo zachránit náleзовý soubor celé řady předmětů hmotné kultury. Poloha na severozápadním svahu terénní vyvýšeniny s kostelem sv. Alžběty Durynské o nadmořské výšce mezi 190–174 m je na ZM ČR 1 : 10 000 (list 35-11-11) určena okolím bodu o souřadnicích 100/90 mm od Z/J s.č. Kolekce keramických zlomků obsahuje střepy s charakteristickými rysy středohradištního, mladohradištního, středověkého a novověkého období, zahrnuje také kusy kachlů a pravděpodobně střechní krytiny. Jmenovat je třeba kusy bíle malovaných omítek, mazanice, zlomky železa, včetně jedné celé železné koule, strusky a skla a také zvířecích a lidských kostí či říčních škeblí.

Jaromír Šmerda

**Resumé**

Vnorovy (Bez. Hodonín). „Hulínův kopec“. Mittlere, Jüngere Burgwallzeit. Mittelalter. Siedlung. Terrainbegehung.

**VRANOV (k. ú. Vranov u Brna, okr. Brno-venkov)**

Poutní chrám Narození P. Marie. Novověk. Hřbitov. Záchranný výzkum.

V červenci roku 2006 uskutečnili pracovníci ÚAPP Brno záchranný archeologický výzkum na terase před poutním chrámem Narození P. Marie paulánského kláštera ve Vranově, kde v souvislosti s obnovou pod ním ležící liechtensteinské hrobky byl upravován i stávající hlavní vstup do kostela. Při této příležitosti bylo odstraněno schodiště a po obvodu vzniklého obdélníkového prostoru byl následně kopán 0,5–0,6 m široký a až 1 m hluboký výkop, který byl v podélné ose chrámu přerušen vystupující klenbou hrobky. Ve

zmíněném výkopu byly dělníky zachyceny lidské kosterní pozůstatky. Přesná poloha nálezů je na ZM ČR 1 : 10 000 (list 24-32-10) určena souřadnicemi 106:118 mm od západní:jižní sekční čáry.

Ukázalo se, že výkop porušil celkem 3 kostrové pohřby, a to dvou dospělých jedinců a jednoho dítěte, které představují patrně pozůstatek novověkého hřbitova. Jednotlivé hroby byly zapuštěny do vrstev vzniklých při stavebních úpravách prostoru. Kromě zbytků dřevěných rakví, železných hřebů a kování se podařilo z jednoho hrobu získat ještě zlomek asi bronzové mince a zbytek kombinované kožené a textilní pokrývky hlavy, zdobené drobnými bronzovými kroužky a skleněnými perličkami. Přesnější datování je vzhledem k absenci chronologicky citlivých předmětů obtížné. Pouze na základě historických pramenů lze předpokládat, že zemědělí zde byli ukládáni nejdříve po vysvěcení chrámu v roce 1642. Horní hranici pak tvoří pravděpodobně roky 1817–1821, kdy byla na přání knížete Jana I. Josefa přebudována liechtensteinská rodová hrobka, přičemž došlo i k úpravě celého prostranství před hlavním portálem. zakrývajících část jejího stropu (Foltýn 2005, 751–755; Král 1969).

Michal Přichystal

#### Literatura

Foltýn, D. (a kol.) 2005: *Encyklopedie moravských a slezských klášterů*. Praha.

Král, A. B. 1969: Liechtensteinská hrobka ve Vranově u Brna, *Vlastivědný věstník moravský* 21, 121–131.

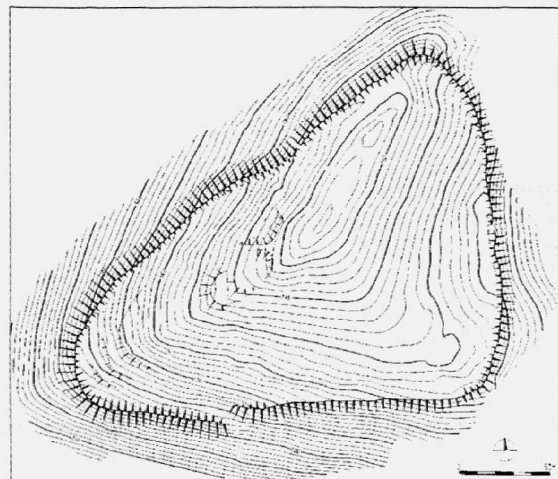
#### Resumé

Vranov (Kataster Vranov u Brna, Bez. Brno-venkov). Wallfahrtskirche. Neuzeit. Friedhof. Rettungsgrabung.

#### VYSOKÉ POLE (okr. Zlín)

Kláštov. Doba středohradištní. Hradiště. Zjišťovací výzkum.

Nejvýše položené hradisko na Moravě (753 m n. m.) se nachází na temeni hory Klášťov, na nejvyšším vrcholu hor-

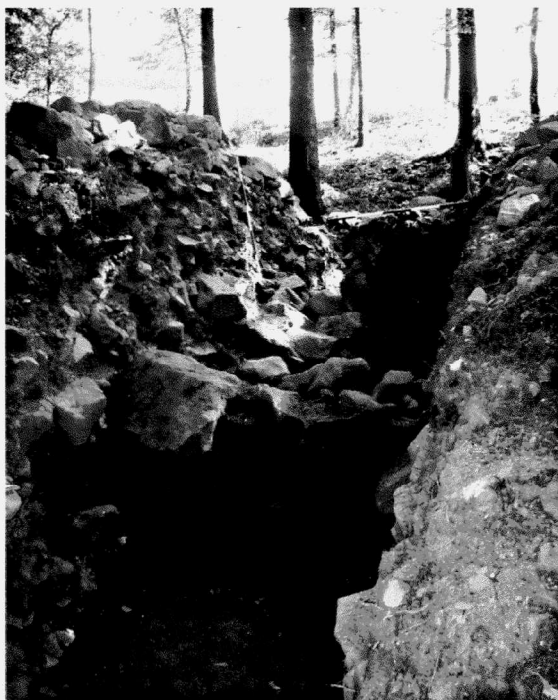


Obr. 147. Vysoké Pole. Půdorys hradiska Klášťov. Vysoké Pole. Grundriß des Burgwalls Klášťov.



Obr. 148. Vysoké Pole. Pohled na hradiště Klášťov od jihu. Vysoké Pole. Gesamtansicht des Burgwalls Klášťov von Süden.

ského pásma Vizovských vrchů (obr. 147 a 148). Lokalita je situována na ZM 1 : 10 000 (list 25-32-25) od Z. s. č. 86 mm, od J. s. č. 113 a 123 mm. Na základě překvapivých výsledků sondáže v předchozím roce 2005 bylo v tomto roce přikročeno k průzkumu v poněkud větším rozsahu. Bylo dokončeno geodetické zaměření lokality pracovníky ÚAPP Brno, zaměřeny byly i jednotlivé sondy (jak z roku 2005, tak i z roku letošního) a geodeticky byly také zaměřeny nálezy větších archeologických souborů, a to jak uvnitř samotného hradiska, tak i vně jeho areálu. Souběžně byly také s maximální možnou přesností lokalizovány jednotlivé nálezy archeologické povahy, a to v prostoru dvou hlavních sídlištních okrsků na vnitřní ploše hradiska (vrcholový hřeben lokality se skaliskem „Čer-



Obr. 149. Vysoké Pole. Řez valem – pohled od severu. Vysoké Pole. Der Burgwall Klášťov, Schnitt durch die Befestigung. Blick von Norden.