

ARCHEOLOGICKÝ ÚSTAV AKADEMIE VĚD ČESKÉ REPUBLIKY V BRNĚ

PŘEHLED VÝZKUMŮ

48

ISSN 1211-7250

ISBN 80-86023-83-4

BRNO 2007

PŘEHLED VÝZKUMŮ

Recenzovaný časopis, vydává Archeologický ústav Akademie věd České republiky Brno.
Peer-reviewed journal published by the Institute of Archaeology, Brno.

Předseda redakční rady
Head of editorial board

Pavel Kouřil

Redakční rada
Editorial board

Herwig Friesinger, Václav Furmánek, Janusz K. Kozłowski,
Alexander Ruttikay, Jiří A. Svoboda, Jaroslav Tejral, Ladislav Veliačik

Odpovědný redaktor
Editor in chief

Petr Škrdla

Výkonná redakce
Assistant Editors

Balázs Komoróczy, Marián Mazuch, Ladislav Nejman, Rudolf Procházka,
Stanislav Stuchlík, Lubomír Šebela, Blanka Veselá

Technická redakce
Technical Editors

Dana Gregorová

Adresa redakce
Address

Archeologický ústav AV ČR
Královopolská 147, 612 00 Brno
E-mail: pv@iabrno.cz
<http://www.iabrno.cz>

KNIHOVNA AV ČR

PD 1520

48, 2007



90270/09

Obrázek na obálce
Cover illustration

Jeskyně Býčí skála. Geometrický vzorec, datovaný do eneolitu.
Býčí skála Cave. A geometric pattern dated to the Aeneolithic.

Vychází jednou ročně/Published yearly

ISSN 1211-7250

ISBN 80-86023-83-4

Copyright © 2007 by the Archeologický ústav AV ČR Brno, and by the authors.

Kniha byla vydána s přispěním Akademie věd ČR

Tisk/Print Bekros

Pokyny pro autory na internetové stránce
Instructions to authors on internet pages

<http://www.iabrno.cz>

kostelem“; Klopina, „Na hraničkách“; Úsov, „Ovčár“; Stavenice, „Na Úsovském“. Staré ojedinelé nálezy broušené kamenné industrie dále pocházejí z Dubicka, Bohuslavic, Klopiny, Veleboře, Úsova a též z Police (Nekvasil 1963, 12–14, 33–34, 43).

Jakub Halama, Petr Kašpárek

Literatura

- Brachtl, Z. 1993: Terrainuntersuchungen der neolithischen Siedlung im Kataster von Police (Bez. Šumperk). *Přehled výzkumů* 1990, 71. Brno.
- Červinka, I. L. 1941: Nálezy na Dubicku. *Zeitschrift des mährischen Landesmuseums*. I, 125–138.
- Nekvasil, J. 1963: *Pravěk Mohelnicka*. Mohelnice.

Resumé

Police (Bez. Šumperk). „U Kaple“. Jungsteinzeit (Lengyel?). Einzelfund (eine Axt). Feldarbeit. VM Šumperk.

POPŮVKY (k. ú. Popůvky u Brna, okr. Brno-venkov)

„Panské nivy“. MMK. Sídliště. Záchraný výzkum.

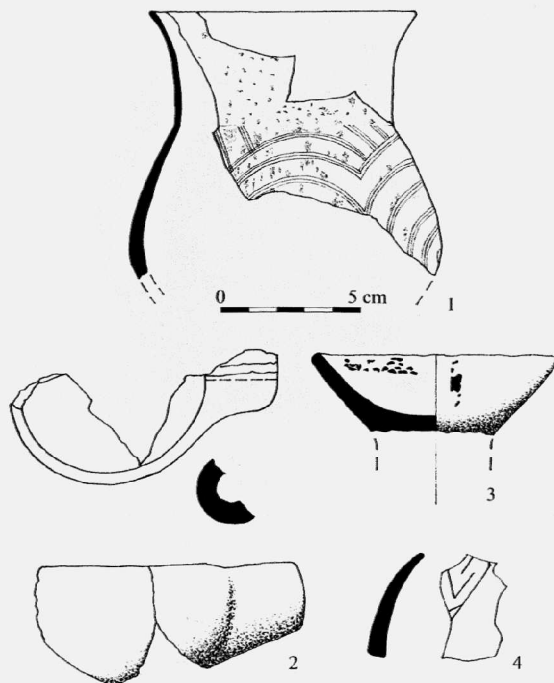
V samotném závěru roku 2006 proběhl další záchraný archeologický výzkum na katastru obce Popůvky, v polní trati „Panské nivy“, na místě budoucího logistického areálu firmy JAPO. Tento výzkum tak vhodně vyplnil doposud nezkoumaný prostor mezi areály firem Deceuninck a Motip.

Výzkumem bylo ověřeno významné pravěké osídlení lokality, jež bylo prokázáno dřívějšími výzkumy. Celkem bylo zachyceno 45 zahloubených jam. Vedle čtyř větších objektů (hliníků) a pouze šesti kůlových jamek šlo většinou o běžné sídlištní objekty více či méně pravidelného tvaru. Hodnotnější archeologický materiál však poskytly jen některé objekty. Kromě keramiky bylo nalezeno také několik štípaných a broušených kamenných nástrojů či polotovárů ze zelené břidlice. Na základě tohoto nalezeného materiálu je možné předběžně chronologicky zařadit většinu těchto objektů do kultury s MMK. V objektu 515 se nacházela keramika zdobená svazkem tenkých jemně rýsovaných linií společně s keramikou zdobenou jednoduchou hrubou linií (obr. 19), což umožňuje přesnější dataci do přechodné fáze Ia/Ib, kterou se dosud na jiných lokalitách na Moravě nepodařilo bezpečně prokázat. Více informací však nalezený materiál poskytne až po celkovém laboratorním zpracování.

Podobně jako letošní archeologický výzkum v trati „Pod šípem“ i tento záchraný výzkum významně rozšířil naše představy o pravěkém osídlení na katastru obce Popůvky.

„Pod šípem“. MMK. Sídliště. Záchraný výzkum.

Záchraným archeologickým výzkumem, který proběhl během budování inženýrských sítí pro budoucí rodinné domky v polní trati „Pod šípem“, bylo ověřeno významné pravěké osídlení z období lidu kultury s MMK, jehož existenci na katastru Popůvek prokázaly již dřívější výzkumy. Prozkoumáno bylo celkem 23 zahloubených objektů náležících kultuře s MMK. Většinou šlo o běžné sídlištní jámy obsahující obvyklý keramický materiál, případně broušené nebo štípané kamenné nástroje. Některé z těchto sídlištních



Obr. 19. Popůvky (okr. Brno-venkov). Výběr materiálu. Popůvky (Bez. Brno-venkov). Materialauswahl.

objektů lze na základě jejich velikosti interpretovat jako rozměrnější hliníky, které pravděpodobně sloužily jako zdroj materiálu pro konstrukce nadzemních staveb, jejichž stopy se bohužel zachytit nepodařilo.

Smysl proběhnuvšího záchraného výzkumu je třeba spátřovat nejenom ve zvětšení kolekce movitých archeologických nálezů, které z této lokality pocházejí, ale zejména v celkovém rozšíření našich poznatků o územním rozsahu tohoto evropsky významného neolitického sídliště. Podařilo se tedy doplnit pramennou základnu nálezových fondů, která při širším zpracováním významně rozšíří naše poznatky celého jihomoravského pravěku.

Olga Palečková, Marek Lečbych

Resumé

Popůvky (Kataster Popůvky u Brna, Bez. Brno-venkov). „Panské nivy“. Mährische bemalte Keramik. Siedlung. Rettungsgrabung.

Popůvky (Kataster Popůvky u Brna, Bez. Brno-venkov). „Pod šípem“. Mährische bemalte Keramik. Siedlung. Rettungsgrabung.

PŘEROV (k. ú. Dluhonice, okr. Přerov)

„Dolní Újezd“. LnK, MMK. Sídliště. Pohřeb. Záchraný výzkum.

V průběhu měsíců ledna až dubna roku 2006 proběhl v prostoru trati „Dolní Újezd“ na katastrálním území Dluhonic předstihový záchraný archeologický výzkum. Ten proběhl v důsledku plánovaného položení plynovodní přípojky vedoucí do areálu společnosti Precheza v Přerově.