

ARCHEOLOGICKÝ ÚSTAV AKADEMIE VĚD ČESKÉ REPUBLIKY V BRNĚ

# PŘEHLED VÝZKUMŮ

## 48

ISSN 1211-7250

ISBN 80-86023-83-4

BRNO 2007

## PŘEHLED VÝZKUMŮ

Recenzovaný časopis, vydává Archeologický ústav Akademie věd České republiky Brno.  
Peer-reviewed journal published by the Institute of Archaeology, Brno.

**Předseda redakční rady**  
**Head of editorial board**

Pavel Kouřil

**Redakční rada**  
**Editorial board**

Herwig Friesinger, Václav Furmánek, Janusz K. Kozłowski,  
Alexander Ruttikay, Jiří A. Svoboda, Jaroslav Tejral, Ladislav Veliačik

**Odpovědný redaktor**  
**Editor in chief**

Petr Škrdla

**Výkonná redakce**  
**Assistant Editors**

Balázs Komoróczy, Marián Mazuch, Ladislav Nejman, Rudolf Procházka,  
Stanislav Stuchlík, Lubomír Šebela, Blanka Veselá

**Technická redakce**  
**Technical Editors**

Dana Gregorová

**Adresa redakce**  
**Address**

Archeologický ústav AV ČR  
Královopolská 147, 612 00 Brno  
E-mail: [pv@iabrno.cz](mailto:pv@iabrno.cz)  
<http://www.iabrno.cz>

KNIHOVNA AV ČR

**PD 1520**

48, 2007



90270/09

**Obrázek na obálce**  
**Cover illustration**

Jeskyně Býčí skála. Geometrický vzorec, datovaný do eneolitu.  
Býčí skála Cave. A geometric pattern dated to the Aeneolithic.

Vychází jednou ročně/Published yearly

ISSN 1211-7250

ISBN 80-86023-83-4

Copyright © 2007 by the Archeologický ústav AV ČR Brno, and by the authors.

Kniha byla vydána s přispěním Akademie věd ČR

Tisk/Print Bekros

Pokyny pro autory na internetové stránce  
Instructions to authors on internet pages

<http://www.iabrno.cz>

Přerov (Bez. Přerov). Šrobárova Str. Neuzeit. Siedlung, Überschwemmungsschichten. Rettungsgrabung.

**PŘEROV (k. ú. Kozlovice u Přerova, okr. Přerov)  
Ulice Za Školou. Mladší doba hradištní. Sídliště. Záchraný výzkum.**

V říjnu 2006 byl společností Archaia Brno, o. p. s., pracoviště Olomouc, realizován archeologický dohled nad výkopy kabeláže v intravilánu obce Kozlovice. V ulici Za Školou na parcele č. 582/3 byla zachycena pozitivní archeologická situace. V okolí bodu vymezeného souřadnicemi WGS 84: 49°27,52' N a 17°29,95' E byly zjištěny doklady osídlení z mladší doby hradištní. Vlastní nálezová poloha byla zachycena v hloubce 0,90–1,08 m od současného povrchu. Jednalo se o koncentraci keramiky uložené v hlinitopísčité vrstvě, dosedající na podložní šterkový sediment. Lokalita je situována poblíž hrany říční terasy pleistocenního stáří v nadmořské výšce 218 m n. m. Současný tok řeky Bečvy je vzdálen přibližně 100 m severním směrem.

Souběžně byl prováděn povrchový průzkum nejbližšího okolí místa nálezů, který potvrdil přítomnost rozsáhlejšího raně středověkého osídlení v prostoru říční terasy. Nejbližší soudobé osídlení bylo zdokumentováno poblíž východního okraje intravilánu obce v trati Nad lukami a další v trati Za kapličkou na katastru Přerova situované 500 m západním směrem.

Nová lokalita potvrzuje intenzitu raně středověkých sídlištních aktivit, koncentrujících se na staré levobřežní terase řeky Bečvy.

*Jan Mikulík, Zdeněk Schenk*

**Resumé**

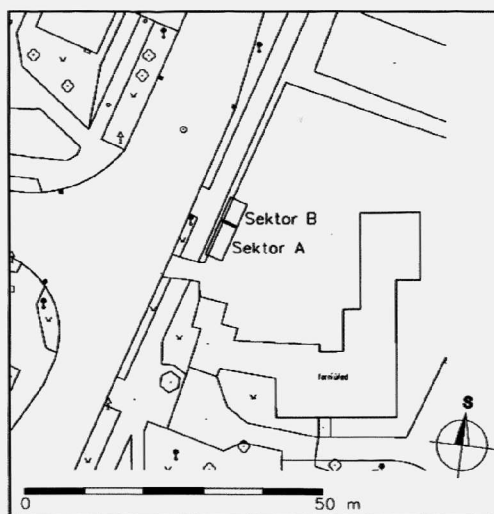
Přerov (Kataster Kozlovice u Přerova, Bez. Přerov). Strasse Za Školou. Jüngerer Burgwallzeit. Siedlung. Rettungsgrabung.

**PŘEROV (k. ú. Předmostí, okr. Přerov)  
Hranická ulice. Mladší doba hradištní, středověk-novověk.  
Pohřebiště, sídliště. Záchraný výzkum.**

V souvislosti s budováním cyklostezky v centru Předmostí, podél ulice Hranická, byla narušena část pozemku farské zahrady při jejím západním okraji, parc. č. 35 (obr. 135). Terén zde byl snížen o 0,80 m v délce zhruba 20 m. Na odkryté ploše proběhl v září 2006 záchraný výzkum společnosti Archaia Brno, o. p. s., pracoviště Olomouc. V průběhu se postupně ukázalo, že se jedná o původní, recentními terénními zásahy výrazněji nedotčenou parcelu.

Na ploše 60 m<sup>2</sup> bylo postupně odkryto 7 kostrových hrobů z mladší doby hradištní, které reprezentují nejstarší raně středověké aktivity na lokalitě (obr. 136). Hroby byly situovány ve směru SV–JZ v natažené poloze na zádech. Několik hrobových jam bylo mělce zapuštěno do sprašového podloží. Většina pohřbů byla bez doprovodných milodarů. Výjimkou byl dětský pohřeb 805, který obsahoval soubor 5 bronzových esovitých žaušnic, a dále pohřeb 800, ve kterém byl nalezen denár uherského krále Ondřeje (1046–1061), situovaný pod lebkou.

**PŘEROV II - PŘEDMOSTÍ - ul. Hranická**



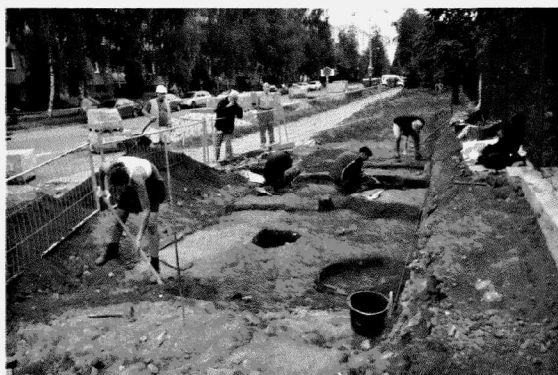
**Obr. 135. Přerov, Hranická ulice. Situační plán lokality. Hranická Strasse. Gesamtplan der Grabung.**

S největší pravděpodobností se jedná o pokračování rozsáhlého kostrového pohřebiště, objeveného M. Křížem v roce 1895 při úpatí Skalky, západně od nově prozkoumané plochy. Toto pohřebiště by mělo také dále pokračovat SV směrem od farské zahrady. Zde byly v letech 1867 a 1924 odkryty kostrové hroby při kopání základů staré budovy obecní školy a při stavbě domu č. 15.

Dokladem vrcholné středověkého osídlení byla zahlupebná sídlištní jáma, která obsahovala keramiky z 1. pol. 13. století. Nejmladší stopy osídlení představuje několik výkopů novověkého stáří.

V jižní a severní části zkoumané plochy bylo zdokumentováno několik sintrových poloh, které se dají spojit s průsákem místních minerálních vod.

*Jan Mikulík, Martin Moník, Miroslava Plaštiaková,  
Zdeněk Schenk*



**Obr. 136. Přerov, Hranická ulice. Detail plochy s částí odkrytého mladohradištního pohřebiště. Hranická Strasse. Detailsicht der Grabungsfläche mit einem Teil des freigelegten junburgwallzeitlichen Gräberfeldes.**