

ARCHEOLOGICKÝ ÚSTAV AKADEMIE VĚD ČESKÉ REPUBLIKY V BRNĚ

PŘEHLED VÝZKUMŮ

48

ISSN 1211-7250

ISBN 80-86023-83-4

BRNO 2007

PŘEHLED VÝZKUMŮ

Recenzovaný časopis, vydává Archeologický ústav Akademie věd České republiky Brno.
Peer-reviewed journal published by the Institute of Archaeology, Brno.

Předseda redakční rady
Head of editorial board

Pavel Kouřil

Redakční rada
Editorial board

Herwig Friesinger, Václav Furmánek, Janusz K. Kozłowski,
Alexander Ruttikay, Jiří A. Svoboda, Jaroslav Tejral, Ladislav Veliačik

Odpovědný redaktor
Editor in chief

Petr Škrdla

Výkonná redakce
Assistant Editors

Balázs Komoróczy, Marián Mazuch, Ladislav Nejman, Rudolf Procházka,
Stanislav Stuchlík, Lubomír Šebela, Blanka Veselá

Technická redakce
Technical Editors

Dana Gregorová

Adresa redakce
Address

Archeologický ústav AV ČR
Královopolská 147, 612 00 Brno
E-mail: pv@iabrno.cz
<http://www.iabrno.cz>

KNIHOVNA AV ČR

PD 1520

48, 2007



90270/09

Obrázek na obálce
Cover illustration

Jeskyně Býčí skála. Geometrický vzorec, datovaný do eneolitu.
Býčí skála Cave. A geometric pattern dated to the Aeneolithic.

Vychází jednou ročně/Published yearly

ISSN 1211-7250

ISBN 80-86023-83-4

Copyright © 2007 by the Archeologický ústav AV ČR Brno, and by the authors.

Kniha byla vydána s přispěním Akademie věd ČR

Tisk/Print Bekros

Pokyny pro autory na internetové stránce
Instructions to authors on internet pages

<http://www.iabrno.cz>

lika místech, kde tvořila víceméně pravidelné půdorysy nadzemních kůlových staveb. Bezpečně lze identifikovat tři takové struktury. Z prozkoumaných sídlištních objektů pochází především kolekce keramických fragmentů, mazanice a uhlíky. Výzkum je momentálně ve stadiu laboratorního zpracování.

Tereza Krasnokutská

Resumé

Oldřišov (Bez. Opava), „Na plštské cestě“. Ältere Römisches Kaiserzeit. Siedlung. Rettungsgrabung.

OLOMOUC (k. ú. Neředín, okr. Olomouc)

„Mýlina“. Mladší doba římská, stěhování národů. Sídliště. Záchranný výzkum.

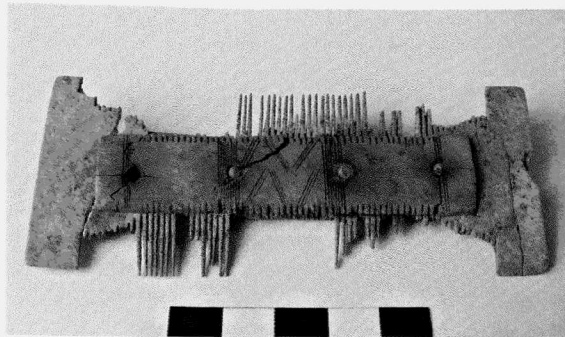
Záchranný archeologický výzkum prováděný v roce 2006 na polykulturní lokalitě Olomouc-Neředín trať „Mýlina“ navázal na výzkumy z let 1998–2005. Lokalita se nachází na západním okraji Olomouce, na dvou výrazných návrších a v údolí zaniklé vodoteče (orientované ve směru SV–JZ). Výzkum v roce 2006 se zaměřil především na návrší orientované ve směru JZ. Na mapě ZM 1 : 10 000 (list 24-22-19) je plocha výzkumu ohraničena těmito koordináty – 140:260, 151:256, 137:252, 149:251 od Z:J s.č. Nadmořská výška terénu zde kolísala v rozmezí 240–245 m.

Na dvou parcelách rodinných domů byla prozkoumána jedna polozemnice z mladší doby římské a rozsáhlý hliník. Polozemnice měla čtvercový půdorys o délce jedné strany 3 metry a o hloubce 60 cm. Nepodařilo se zachytit žádné vnitřní konstrukční prvky. Ve výplni objektu, která obsahovala velké množství keramiky jířikovického typu, byl objeven dobře zachovaný hřeben s obloukovou rukojetí (obr. 8) a bronzová spona ze starší doby římské. Na další parcele byl prokopán rozsáhlý hliník, v jehož výplni se našlo velké množství keramiky, mazanícových bloků a dva železné nožičky.

Nová lokalita v Olomouci-Neředíně na rozhraní trati „Mýlina“ a „Úzké díly“ se nachází na výrazném, severně orien-



Obr. 8. Olomouc-Neředín. Kostěný hřeben z doby římské.
Olomouc-Neředín. Knochkamm der römischen Kaiserzeit.



Obr. 9. Olomouc-Neředín. Kostěný hřeben ze stěhování národů.

Olomouc-Neředín. Knochkamm der Völkerwanderungszeit.

tovaném svahu, po levé straně polní cesty „Úvoz“, která spojuje horní část ulice Neředínské s ulicí Okružní. Na mapě ZM 1 : 10 000 (list 24-22-19) je plocha výzkumu vytyčena bodem 167:216 mm od Z:J s.č. Nadmořská výška v místě nálezů měla hodnotu 247 m. Při výstavbě rodinného domu byla po skrývce ornice odkryta polozemnice z období stěhování národů. Její část byla sice narušena úvozovou cestou, ze zbytku se však podařilo zachránit malou kolekci keramiky s dvěma typickými střepy a oboustranný kostěný hřeben (obr. 9). Tento náleží objekt datuje do poloviny 5. st. po Kr. Jedná se o unikátní nález, dokládající osídlení Neředína v době stěhování národů.

Jaroslav Peška, Filip Šrámek

Resumé

Olomouc (Kataster Neředín, Bez. Olomouc), „Mýlina“. Jüngere Römische Kaiserzeit, Völkerwanderungszeit. Siedlung. Rettungsgrabung.

OPAVA (k. ú. Opava-Předměstí, okr. Opava)

Ulice Mařádkova – Krnovská, parcely č. 279, 220/2, 220/8. Doba římská. Sídliště. Záchranný výzkum.

Záchranný archeologický výzkum na místě budoucí stavby bytového domu (v podstatě přístavek k domu již stojícímu na Krnovské ulici) proběhl ve dnech od 21.6 do 5. 7. 2006. Zkoumané místo se nachází na mapě ZM ČR 1 : 10 000 (list číslo 15-32-19) do 25 mm v okolí bodu 200:323.

Na samotné lokalitě musela nejdříve proběhnout úprava terénu pro stavbu domu. Byla zde provedena skrývka stavební technikou. Celková prozkoumaná plocha činila 108 m² a byla geodeticky zaměřena, stejně jako objekty v ní. Po odstranění svrchních vrstev, tj. travnatého povrchu a recentní planýrky, byla v celé ploše odkryta vrstva hnědé hlíny, v níž se vyrýsovaly pásy novověkého cihlového zdiva. Pod ní, nad podloží, se nacházela tenká kulturní vrstva, která se dřívější stavební a zemědělskou činností promísila, takže se zde objevují fragmenty keramiky od novověku až po pravěk. Podle dispozic odkrytých pásů zdi byla zkoumaná plocha rozdělena do tří sektorů (A, B, C), a největší sektor C pak dále do čtyř čtverců.



Obr. 10. Opava. Rekonstrukce germánské mísy na nožce z polozemnice.

Opava. Rekonstruktion einer germanischen Fußschale aus dem Grubenhaus.

Po odstranění spodní vrstvy se teprve na podloží vyrýsovaly veškeré objekty. Zdivo dělicí sektor B od sektoru C rozpůlilo (a narušilo) germánskou chatu, která zasahovala až pod stojící dům, takže mohla být prokopána jen z poloviny. V její výplni byly nalezeny fragmenty germánské keramiky, a to jak hrubé, tak i kvalitní jemně plavené. Z některých střepů se dala částečně rekonstruovat mísa na nožce z mladší doby římské (obr. 10). Chata měla v rozích kúlové jamky o průměru cca 40 cm. Uvnitř chaty se nacházelo v podloží ještě 10 menších kúlových jamek o průměru do 8 cm.

V sektoru B a C bylo objeveno 5 kúlových jamek menšího průměru, bez možnosti další interpretace, v sektoru A dno menšího nepravidelného objektu a v sektoru B se vedle středověké zásobnice našel mělký oválný objekt bez jakékoli keramiky. Ve druhém čtverci sektoru C, zhruba 3 m od chaty, se nacházely dva vzájemně propojené oválné objekty. Větší z nich byl po okraji lemován přepálenou mazanicí a na jeho dně byly rozmístěny žárem popraskané valouny křemene. Výplň menšího objektu obsahovala množství uhlíků a popelce. Od severozápadu k němu přiléhala úzká deprese o rozměrech 30 × 8 cm a hloubce max. 8 cm. Šlo patrně o nějaký druh pece s topným prostorem.

V sektoru C bylo též objeveno 25 kúlových jamek jednotného průměru kolem 40 cm. Ve dvou případech byl v jamkách viditelný otisk po kúlu. Čtyři z nich byly vzájemně narušeny. Naznačuje to, že zde stávala kúlová stavba – dům nebo hala. Vzájemné narušení kúlových jamek, jejich hustota a umístění by mohlo ukazovat na dvě stavební fáze. Vzhledem k malému zkoumanému prostoru nelze určit celý půdorys stavby. V jamkách byly ojedinělé nálezy drobných fragmentů hrubé keramiky. Na dně jedné jamky byla nalezena broušená sekerka z břidlice. Tato broušená industrie nespadá do doby římské, a je pravděpodobné, že sem byla druhotně uložena.

Pavel Malík

Resumé

Opava (Kataster Opava-Předměstí, Bez. Opava), Mařádkova Strasse. Siedlung. Rettungsgrabung.

PRAVČICE (okr. Kroměříž)

„U obrázku“ (Hulín-Pravčice 1). Doba římská, stěhování národů. Vojenský tábor, pohřebiště. Záchraný výzkum.

Během záchraného výzkumu na stavbě dálnice D1, úsek 0135 Kroměříž východ – Říkovice, v trati „U obrázku“ (podrobná charakteristika lokality – viz kap. Doba železná) se v severní části lokality podařilo zachytit část hrotitého příkopu s jeho možným ukončením nebo přerušením. Jeho šířka je 0,82–1,34 m, hloubka se pohybuje v rozmezí 0,54–0,80 m a zachycená délka je 53,32 m. Na jeho dně se podařilo identifikovat zlomky importované římsko-provinciální keramiky, datovatelné do 2. st. n. l. Chronologické zařazení je potvrzeno i absolutním datem získaným ze zvířecí kosti rovněž ze dna příkopu: VERA 4112 1890±35 BP 50 AD (94,2 %) 230AD. Jedná se o další významný objev pochodového tábora římské armády na našem území. Je jedinečným dokladem postupu římské armády k severu Pomoravím.

Zajímavým nálezem je též kostrový hrob H7 z pozdní doby římské nebo z období stěhování národů. V obdélné jámě o rozměrech 2,39 × 1,13 m byla uložena špatně dochovaná kostra 18 až 22letého jedince (adultus I), pravděpodobně mužského pohlaví. Zemřelý ležel na zádech v natažené poloze, hlavou obrácenou k severu. Hrob obsahoval velké množství milodarů: 3 ks železa (1 nožič), 8 ks bronzu (většina patřila k ozdobám opasku a 1 pinzetu), 5 ks jantarových figurek, 1 jantarový přívěsek a části 2 nádob. Díky nízké hloubce cca 0,15 m byla při skrývce částečně poškozena lebka.

Martin Paulus

Resumé

Pravčice (Bez. Kroměříž), „U obrázku“ (Hulín-Pravčice 1). Römische Kaiserzeit, Völkerwanderungszeit. Militärlager, Gräberfeld. Rettungsgrabung.

PROSIMĚŘICE (okr. Znojmo)

„Za mlýnem, Mühle Ruiner, Prosiměřice I“. Doba římská. Sídliště. Povrchový sběr.

Během let 2003–2005 byl M. Vokáčem na katastru obce Prosiměřice (trať Za mlýnem, Mühle Ruiner, jinak také Prosiměřice I) povrchovou prospekci zajištěn keramický materiál z doby římské. Lokalita je již dlouho zapsána v povědomí odborné veřejnosti (Beninger – Freising 1933; Tejral 1960; Pernička 1966; týž 1969; týž 1970; Droberjar 1997; týž 2002). Účelem této prospekce byla snaha o potvrzení stávajícího chronologického zařazení osídlení. Nasbíraná kolekce bude po zpracování uložena v Jihomoravském muzeu ve Znojmě.

Poměrně rozsáhlá lokalita z doby římské je umístěna na první pravobřežní terase říčky Jevišovky. Lokalita začíná v centru Prosiměřic, v západním sousedství kostela, a pokračuje s možným přerušením k severozápadu vpravo silnice do Kyjovic až do vzdálenosti 600 metrů od severozápadního okraje obce. K povrchovým sběrům je ovšem možné využívat pouze severozápadní část lokality, kde se nachází pole. Zbytek naleziště je pokryt zástavbou a komunikacemi (přírodní prostředí lokality viz Neuhäuslová a kol. 2001).