

ARCHEOLOGICKÝ ÚSTAV AKADEMIE VĚD ČESKÉ REPUBLIKY V BRNĚ

# PŘEHLED VÝZKUMŮ

## 48

ISSN 1211-7250

ISBN 80-86023-83-4

BRNO 2007

## PŘEHLED VÝZKUMŮ

Recenzovaný časopis, vydává Archeologický ústav Akademie věd České republiky Brno.  
Peer-reviewed journal published by the Institute of Archaeology, Brno.

**Předseda redakční rady**  
**Head of editorial board**

Pavel Kouřil

**Redakční rada**  
**Editorial board**

Herwig Friesinger, Václav Furmánek, Janusz K. Kozłowski,  
Alexander Ruttikay, Jiří A. Svoboda, Jaroslav Tejral, Ladislav Veliačik

**Odpovědný redaktor**  
**Editor in chief**

Petr Škrdla

**Výkonná redakce**  
**Assistant Editors**

Balázs Komoróczy, Marián Mazuch, Ladislav Nejman, Rudolf Procházka,  
Stanislav Stuchlík, Lubomír Šebela, Blanka Veselá

**Technická redakce**  
**Technical Editors**

Dana Gregorová

**Adresa redakce**  
**Address**

Archeologický ústav AV ČR  
Královopolská 147, 612 00 Brno  
E-mail: [pv@iabrno.cz](mailto:pv@iabrno.cz)  
<http://www.iabrno.cz>

KNIHOVNA AV ČR

**PD 1520**

48, 2007



90270/09

**Obrázek na obálce**  
**Cover illustration**

Jeskyně Býčí skála. Geometrický vzorec, datovaný do eneolitu.  
Býčí skála Cave. A geometric pattern dated to the Aeneolithic.

Vychází jednou ročně/Published yearly

ISSN 1211-7250

ISBN 80-86023-83-4

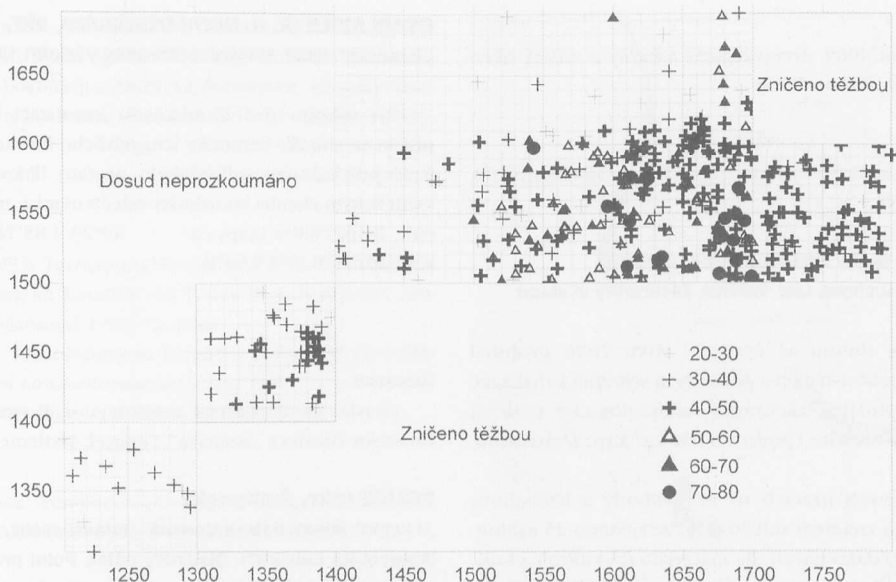
Copyright © 2007 by the Archeologický ústav AV ČR Brno, and by the authors.

Kniha byla vydána s přispěním Akademie věd ČR

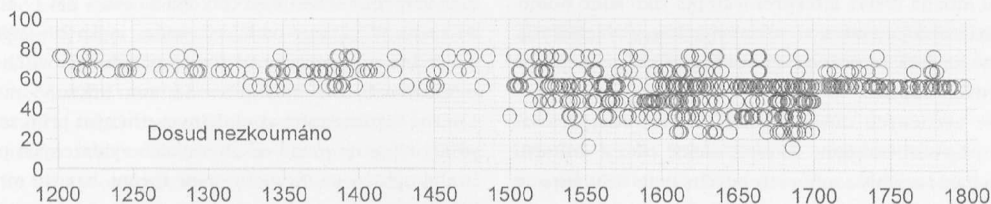
Tisk/Print Bekros

Pokyny pro autory na internetové stránce  
Instructions to authors on internet pages

<http://www.iabrno.cz>



Obr. 16. Mokrá-Horákov. Plošná distribuce nálezů.  
Mokrá-Horákov. Horizontal distribution of finds.



Obr. 17. Mokrá-Horákov. Vertikální distribuce nálezů.  
Mokrá-Horákov. Vertical distribution of finds.

a počátkům lengyelského osídlení v tomto prostoru. Důležitost spočívá i v absolutním datování neolitických aktivit v tomto prostoru (Šebela – Kuča 2004), které bude v blízké budoucnosti podpořeno dalšími daty (Groningen, NL). Sídliště v Mokré má potenciál stát se referenční lokalitou pro fázi Ic kultury s MMK (dle Rakovský 1985).

Výzkum a jeho zpracování je podpořeno GDČR 404-05-H527.

Martin Kuča

#### Literatura

- Rakovský, I. 1985: *Morava na prahu eneolitu*. Rukopis disertační práce. Brno.
- Šebela, L., Kuča, M. 2004: Objekt 3/1996 z Mokré (okr. Brno-venkov) a jeho přínos k datování závěru I. stupně kultury s MMK. In: M. Lutovský (ed.): *Otázky neolitu a eneolitu našich zemí 2003. Sborník referátů z 22. pracovního setkání badatelů zaměřených na výzkum neolitu a eneolitu*. Český Brod – Kounice 23.-26. 9. 2003. 271-285, Praha.
- Šebela, L., Škrdla, P., Hložek, M. 2002: Mokrá-Horákov (k. ú. Mokrá, okr. Brno-venkov). *Přehled výzkumů* 43, 161-162.

#### Resumé

Mokrá-Horákov (cadastral territory of Mokrá u Brna, Brno-venkov district). „Spálená seč“. Neolithic. Lengyel. Settlement.

#### MORAVSKÉ BRÁNICE (okr. Brno-venkov)

„Babi hora“. Neolit-eneolit. Ojedinelé nálezy. Povrchový průzkum.

Při povrchovém průzkumu okolí Silůvek a Moravských Bránic byly na výrazné kótě Babí hora (351,5 m), která je zemědělsky obdělávána, nalezeny kromě paleolitického artefaktu (viz kap. Paleolit) také tři nepatinované úštěpy. Z uvedené polohy se jedná o první nálezy obecně z pravěku (srov. Belcredi a kol. 1989). Jedná se o úštěpy z přepáleného silicitu původem pravděpodobně z výchozů z okolí Krumlovského lesa, z rohovce typu Olomučany a z čokoládového silicitu. Datování nálezů je zatím předčasné. V této poloze můžeme uvažovat o jistých aktivitách v průběhu neolitu a eneolitu. Průzkum Babí hory bude pokračovat i v budoucnu.

Martin Kuča

## Literatura

Belcredi, L. a kol. 1989: *Archeologické lokality a nálezy okrese Brno-venkov*. Brno.

## Resumé

Silůvky (Bez. Brno-venkov). „Babí hora“. Settlement (?). Surface research.

## OPAVA (k.ú. Malé Hoštice, okr. Opava)

Ul. Svobody, Kmochova LnK. Sídliště. Záchranný výzkum.

V měsících dubnu až červenci roku 2006 probíhal v souvislosti s rekonstrukcí a dostavbou stávající kanalizace v obci Malé Hoštice záchranný archeologický výzkum polykulturního sídliště (podrobnosti viz. kap. Doba bronzová).

Při výkopových pracích na ul. Svobody a Kmochova bylo na již dříve známém sídlišti poprvé zjištěno 25 zahloubených objektů datovaných dle materiálu do kultury s LnK. V jednom z objektů byly objeveny ojedinělé střípky typické pro KKA. Objekty byly zkoumány pouze ve zhruba 1 m širokém výkopu a jen v části zahloubené do podloží. Z technických důvodů byla vždy bagrem odebrána 0,4–0,6 m mocná vrstva interpretovatelná jako silně homogenizovaná kulturní vrstva. V té nebyly obrysy objektů rozpoznatelné a tak bylo možno pozorovat tvar pouze u značně zahloubených objektů.

Z výše uvedených důvodů nelze objekty interpretovat jinak než jako sídlištní jámy. Z nich, stejně jako z kulturní vrstvy, pochází rozsáhlý soubor střepového materiálu, štípané kamenné industrie, zrnotěrek a drtidel. Keramický materiál bude na základě rozboru ještě přesněji zařazen do konkrétní fáze či fází kultury s LnK.

*Jindřich Hlas*

## Resumé

Opava (Kat. Malé Hoštice, Bez. Opava). Str. Svobody, Kmochova. LBK. Siedlung. Rettungsgrabung.

## OTASLAVICE (k. ú. Horní Otaslavice, okr. Prostějov)

Čp. 50, parc. č. 30/1. LnK, MMK. Sídliště. Záchranný výzkum.

Lokalizace: poloha lokality v ZM ČR 1 : 10 000, list 24-24-22, rok vydání 1982: 38:205 mm od Z:J s.č.

V měsíci říjnu byl dokumentován výkop pro kanálovou přípojku v délce 19 m. Sprašové podloží bylo zachyceno v několika úsecích před domem čp. 50 v hloubce 110 cm pod úroveň terénu. Na podloží nasedal tmavě černohnědý půdní typ s kulturní vrstvou obsahující fragmenty LnK a střepy kultury s MMK.

*Karel Faltynek, Pavel Šlězár*

## Resumé

Otaslavice (Kat. Horní Otaslavice, Bez. Prostějov) Nr. 50. LBK, BMK Siedlung. Rettungsgrabung.

## OTASLAVICE (k. ú. Horní Otaslavice, okr. Prostějov)

„Stránsko“. MMK. Sídliště. Záchranný výzkum. Uloženo v MPP.

Při výkopu pro hloubkovou kanalizaci byl zachycen objekt se zlomky keramiky lengyelského kulturního okruhu. Celé polykulturní sídliště bylo prořazeno liniovým výkopem vymezeným zhruba koordinátami odečtenými z mapy na serveru <http://www.mapy.cz/> : 49°23'4.85"N, 17°4'14.08"E a 49°23'7.8"N, 17°4'9.64"E.

*Pavel Moš*

## Resumé

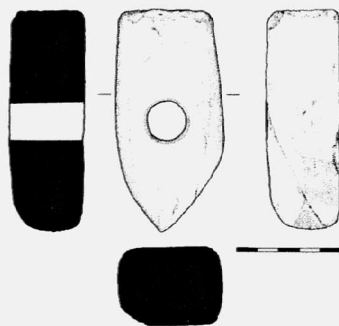
Otaslavice (cadastral territory of Horní Otaslavice, Prostějov district). „Stránsko“. Lengyel. Settlement.

## POLICE (okr. Šumperk)

„U kaple“. Mladší doba kamenná – mladší neolit/časný eneolit (lengyelská kultura?). Ojedinělý nález. Polní práce. VM Šumperk (inv. č. A 52264).

V dubnu roku 2003 nalezl pan K. Urbášek, starosta obce Police (12 km SV od Mohelnice), na svém poli při polních pracích kamenný sekeromlat (poloha nálezů – ZM 1 : 10 000, list 14-43-10, 377:43 mm od Z:J s.č.; nadm. výška 296-298 m).

Jedná se o sekeromlat téměř pětiúhelníkovitého nárysu o rozměrech: 107 mm délka, 53 mm šířka, 35 mm výška; s mírně bikonvexním až obdélným příčným průřezem, jehož přímý tyl je na rozdíl od zbývajících vyhlazených ploch jen hrubě opracován. Kónický otvor (prům. baz. 20 mm; prům. hřbet. 17 mm) je umístěn symetricky zhruba uprostřed délky artefaktu. Z. Gába (geolog VM Šumperk) určil surovinu, z níž byl sekeromlat vyroben, jako amfibolit (obr. 18).



Obr. 18. Police. Sekeromlat (kresba K. Urbanová, doplnil P. Kašpárek).

Police. Axt (Abbildung von K. Urbanová, modifiziert von P. Kašpárek).

Při nálezů nebyly jiné předměty zjištěny; z této polohy nejsou zatím známy žádné jiné archeologické nálezy. Nejbližší neolitické sídliště se nachází 3 km S směrem – Police, „Polanka“, v I. pol. 20. stol. zde bylo prokopáno několik objektů (LnK, fáze II, III), další nálezy máme ze sběrů (Červinka 1941, 125–128; Nekvasil 1963, 12, 34; Brachtl 1993, 71). Z katastrů sousedních obcí je však známo více neolitických lokalit (uvádíme jen ty nejbližší, v okruhu cca 6 km): Dubicko, „Za