

ARCHEOLOGICKÝ ÚSTAV AKADEMIE VĚD ČESKÉ REPUBLIKY V BRNĚ

# PŘEHLED VÝZKUMŮ

## 48

ISSN 1211-7250

ISBN 80-86023-83-4

BRNO 2007

## PŘEHLED VÝZKUMŮ

Recenzovaný časopis, vydává Archeologický ústav Akademie věd České republiky Brno.  
Peer-reviewed journal published by the Institute of Archaeology, Brno.

**Předseda redakční rady**  
**Head of editorial board**

Pavel Kouřil

**Redakční rada**  
**Editorial board**

Herwig Friesinger, Václav Furmánek, Janusz K. Kozłowski,  
Alexander Rutt kay, Jiří A. Svoboda, Jaroslav Tejral, Ladislav Veliačik

**Odpovědný redaktor**  
**Editor in chief**

Petr Škrdla

**Výkonná redakce**  
**Assistant Editors**

Balázs Komoróczy, Marián Mazuch, Ladislav Nejman, Rudolf Procházka,  
Stanislav Stuchlík, Lubomír Šebela, Blanka Veselá

**Technická redakce**  
**Technical Editors**

Dana Gregorová

**Adresa redakce**  
**Address**

Archeologický ústav AV ČR  
Královopolská 147, 612 00 Brno  
E-mail: [pv@iabrno.cz](mailto:pv@iabrno.cz)  
<http://www.iabrno.cz>

KNIHOVNA AV ČR

**PD 1520**

48, 2007



90270/09

**Obrázek na obálce**  
**Cover illustration**

Jeskyně Býčí skála. Geometrický vzorec, datovaný do eneolitu.  
Býčí skála Cave. A geometric pattern dated to the Aeneolithic.

Vychází jednou ročně/Published yearly

ISSN 1211-7250

ISBN 80-86023-83-4

Copyright © 2007 by the Archeologický ústav AV ČR Brno, and by the authors.

Kniha byla vydána s přispěním Akademie věd ČR

Tisk/Print Bekros

Pokyny pro autory na internetové stránce  
Instructions to authors on internet pages

<http://www.iabrno.cz>

## **LIPOV (okr. Hodonín)**

### **„Újezdy“. Starší doba římská. Sídliště. Povrchový sběr.**

Při povrchovém sběru prováděném v roce 2006 Martinem Ďugou na katastru obce Lipov byla v trati „Újezdy“ objevena nová lokalita. Nálezy se koncentrují západně od obce na levobřežní terase Veličky, v nadmořské výšce okolo 230 m. Jejich polohu na základní mapě ČR 1 : 10 000 (list 35-11-17) určují bodové souřadnice 375:173 mm od Z.J s.č.. Vedle souboru atypických zlomků keramiky je významným nálezem velmi dobře zachovaná bronzová knoflíkovitá ostruha.

*Jaromír Šmerda*

### **Resumé**

Lipov (Bez. Hodonín), „Újezdy“. Ältere Römische Kaiserzeit. Siedlung. Terrainbegehung.

## **MIROSLAV (okr. Znojmo)**

### **Nám. Svobody. Doba římská. Sídliště. Záchraný výzkum.**

V průběhu měsíců března a dubna 2006 byl proveden záchraný výzkum na ploše nám. Svobody. Zemní práce probíhaly v rámci akce „Rekonstrukce přístupových komunikací k podnikatelským subjektům v Miroslavi“. Výzkum v jižní části náměstí navazoval na úsek komunikace, na němž se prováděly záchraňovací výzkumy v souvislosti s akcí „Průtah městem Miroslav“ již v roce 2005 (Čižmář 2006, 157, 164, 258–259). V prostoru celého náměstí byly sledovány výkopy pro novou kanalizační síť, vodovodní řad a přípojky a též následná plošná skrývka. Celkem bylo prozkoumáno 26 sídlištních objektů a několik kúlových jamek. Osídlení končilo asi ve třech čtvrtinách délky náměstí směrem severním, kde sprašové podloží bylo vystřídané štěrkopískovým. Doba římskou zastupuje zejména chata s kúlovou konstrukcí, která mj. obsahovala i zlomky provinciální keramiky. Dále byly zjištěny pece a zásobní jámy. U významné části římských objektů byly konstatovány stopy požárového horizontu, které se projevovaly v zásypech v podobě mazanícových a popelovitých vrstev.

*Dagmar Jelínková, Ondřej Šedo*

### **Literatura**

Čižmář, Z. 2006: Miroslav (okr. Znojmo). *Přehled výzkumů* 47, 157, 164, 258–259.

### **Resumé**

Miroslav (Bez. Znojmo), Svobody Platz. Römische Kaiserzeit. Siedlung. Rettungsgrabung.

## **MUŠOV (k. ú. Pasohlávky, okr. Břeclav)**

### **Hradisko. Doba římská. Pec. Systematický výzkum.**

V roce 2001 byly na jižním svahu Hradiska, na místě, které přiléhá z jižní a východní strany k cestě pod nynějším vinným hradem, položeny 3 sondy. Jejich cílem bylo jednak zachytit hroby z mladohradištního období (ve starší literatuře je poměrně přesně uváděna lokalizace několika hrobů náhodně vykopaných, např. Matzura – Jüttner 1926; Gnirs 1928; Frei-

singova mapa uložená v archivu ARÚB), jednak zjistit předpokládané struktury z doby římské.

V sondách hroby zjištěny nebyly, podařilo se však zachytit objekty z doby římské. Kromě kúlových jamek z blíže neidentifikovaných objektů byla prozkoumána do svahu vhloubená chlebová pec s pravouhloú předpecní jamou, v níž byly nalezeny mj. nepálené cihly a 2 stříbrné denáry – Lucia Vera (ražené v Římě roku 164) a Faustiny starší (manželky Antonina Pia, zemřela roku 141, posmrtná ražba z let 141–161; za určení děkuji Mgr. J. Militkému). Na základě mincí je možno pec datovat do doby markomanských válek. Výzkum prokázal, že římské aktivity zabíraly nejen jihovýchodní, nýbrž i jižní svah Hradiska a že se zde soustřeďovala činnost zaměřená na zásobování vojenských jednotek. Situace v těchto místech je pro výzkum ztížena tím, že na původní velmi slabou humusovitou vrstvu zde byla v době budování vodního díla na Dyji navezena mocná vrstva ornice, přemísťovaná sem ze zaplavovaných prostor v okolí. Je třeba poděkovat zastupitelům obce Pasohlávky, kteří na několik dnů uvolňovali bezplatně své pracovníky pro práci v těžkých podmínkách na tomto výzkumu.

*Dagmar Jelínková*

### **Literatura**

Matzura, J., Jüttner, K. 1926: Ein römisches Kastell in Südmähren. *Sudeta* II, 82.

Gnirs, A. 1928: Ein Limes und Kastele der Römer vor den norisch-panonischen Donaugrenze. Ein vorläufiger Bericht. *Sudeta* IV, 134.

### **Resumé**

Mušov (Kataster Pasohlávky, Bez. Břeclav), Burgstall. Römische Kaiserzeit. Backofen. Systematische Grabung.

## **OLDŘIŠOV (okr. Opava)**

### **„Na plštské cestě“, parc. č. 291/1, 1132, 631, 302. Starší doba římská. Sídliště. Záchraný výzkum.**

Záchraný archeologický výzkum na západním okraji obce, v polní trati „Na plštské cestě“, proběhl od září do listopadu 2006 v souvislosti s akcí „Komunikace, inženýrské sítě a ČOV pro zástavbu RD v Oldřišově“. Na základě nálezu několika zahloubených sídlištních objektů bylo přistoupeno na zbývající části stavební činnosti ohrožené plochy ke strojní skrývec orníční a podorníční vrstvy. Naleziště se nachází na mírném, severovýchodně orientovaném svahu, v nadmořské výšce kolem 292 m, cca 100 m jižně od bezejmenné vodoteče. Přesná poloha je na ZM 1 : 10 000 (list 15-32-10) určena souřadnicemi 128:98, 127:110, 150:102, 150:94 mm od Z.J sekční čáry.

Na skryté ploše byla zachycena část osady ze starší doby římské (cca 125 objektů), část středověkého příkopového ohrazení a několik novověkých objektů (viz kap. Středověk a novověk). V rámci osady ze starší doby římské byly prozkoumány a interpretovány následující sídlištní objekty: dvě zásobní jámy, hrnčířská pec, dvě pece na vápno, dvě obdélné jámy se dny vyloženými říčními valouny, jedno soujámí tvořené 3–4 objekty a přibližně 113 kúlových jam. Část z prozkoumaných kúlových jam se zřetelně koncentrovala v něko-

lika místech, kde tvořila víceméně pravidelné půdorysy nadzemních kůlových staveb. Bezpečně lze identifikovat tři takové struktury. Z prozkoumaných sídlištních objektů pochází především kolekce keramických fragmentů, mazanice a uhlíky. Výzkum je momentálně ve stadiu laboratorního zpracování.

*Tereza Krasnokutská*

#### Resumé

Oldřišov (Bez. Opava), „Na plštské cestě“. Ältere Römische Kaiserzeit. Siedlung. Rettungsgrabung.

#### OLOMOUC (k. ú. Neředín, okr. Olomouc)

„Mýlina“. Mladší doba římská, stěhování národů. Sídliště. Záchranný výzkum.

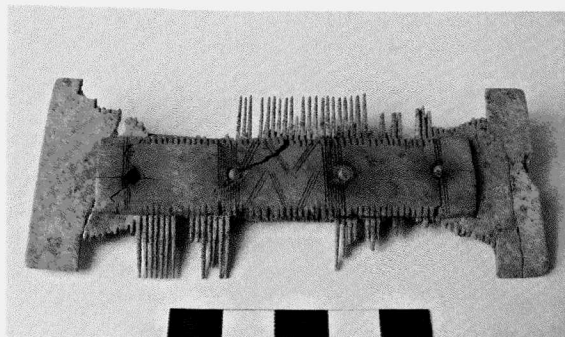
Záchranný archeologický výzkum prováděný v roce 2006 na polykulturní lokalitě Olomouc-Neředín trať „Mýlina“ navázal na výzkumy z let 1998–2005. Lokalita se nachází na západním okraji Olomouce, na dvou výrazných návrších a v údolí zaniklé vodoteče (orientované ve směru SV–JZ). Výzkum v roce 2006 se zaměřil především na návrší orientované ve směru JZ. Na mapě ZM 1 : 10 000 (list 24-22-19) je plocha výzkumu ohraničena těmito koordináty – 140:260, 151:256, 137:252, 149:251 od Z:J s.č. Nadmořská výška terénu zde kolísala v rozmezí 240–245 m.

Na dvou parcelách rodinných domů byla prozkoumána jedna polozemnice z mladší doby římské a rozsáhlý hliník. Polozemnice měla čtvercový půdorys o délce jedné strany 3 metry a o hloubce 60 cm. Nepodařilo se zachytit žádné vnitřní konstrukční prvky. Ve výplni objektu, která obsahovala velké množství keramiky jířikovického typu, byl objeven dobře zachovaný hřeben s obloukovou rukojetí (obr. 8) a bronzová spona ze starší doby římské. Na další parcele byl prokopán rozsáhlý hliník, v jehož výplni se našlo velké množství keramiky, mazanícových bloků a dva železné nožičky.

Nová lokalita v Olomouci-Neředíně na rozhraní trati „Mýlina“ a „Úzké díly“ se nachází na výrazném, severně orien-



Obr. 8. Olomouc-Neředín. Kostěný hřeben z doby římské.  
Olomouc-Neředín. Knochkamm der römischen Kaiserzeit.



Obr. 9. Olomouc-Neředín. Kostěný hřeben ze stěhování národů.

Olomouc-Neředín. Knochkamm der Völkerwanderungszeit.

tovaném svahu, po levé straně polní cesty „Úvoz“, která spojuje horní část ulice Neředínské s ulicí Okružní. Na mapě ZM 1 : 10 000 (list 24-22-19) je plocha výzkumu vytyčena bodem 167:216 mm od Z:J s.č. Nadmořská výška v místě nálezů měla hodnotu 247 m. Při výstavbě rodinného domu byla po skrývce ornice odkryta polozemnice z období stěhování národů. Její část byla sice narušena úvozovou cestou, ze zbytku se však podařilo zachránit malou kolekci keramiky s dvěma typickými střepy a oboustranný kostěný hřeben (obr. 9). Tento náleží objekt datuje do poloviny 5. st. po Kr. Jedná se o unikátní nález, dokládající osídlení Neředína v době stěhování národů.

*Jaroslav Peška, Filip Šrámek*

#### Resumé

Olomouc (Kataster Neředín, Bez. Olomouc), „Mýlina“. Jüngere Römische Kaiserzeit, Völkerwanderungszeit. Siedlung. Rettungsgrabung.

#### OPAVA (k. ú. Opava-Předměstí, okr. Opava)

Ulice Mařádkova – Krnovská, parcely č. 279, 220/2, 220/8. Doba římská. Sídliště. Záchranný výzkum.

Záchranný archeologický výzkum na místě budoucí stavby bytového domu (v podstatě přístavek k domu již stojícímu na Krnovské ulici) proběhl v dnech od 21.6 do 5. 7. 2006. Zkoumané místo se nachází na mapě ZM ČR 1 : 10 000 (list číslo 15-32-19) do 25 mm v okolí bodu 200:323.

Na samotné lokalitě musela nejdříve proběhnout úprava terénu pro stavbu domu. Byla zde provedena skrývka stavební technikou. Celková prozkoumaná plocha činila 108 m<sup>2</sup> a byla geodeticky zaměřena, stejně jako objekty v ní. Po odstranění svrchních vrstev, tj. travnatého povrchu a recentní planýrky, byla v celé ploše odkryta vrstva hnědé hlíny, v níž se vyrýsovaly pásy novověkého cihlového zdiva. Pod ní, nad podloží, se nacházela tenká kulturní vrstva, která se dřívější stavební a zemědělskou činností promísila, takže se zde objevují fragmenty keramiky od novověku až po pravěk. Podle dispozic odkrytých pásů zdi byla zkoumaná plocha rozdělena do tří sektorů (A, B, C), a největší sektor C pak dále do čtyř čtverců.