

ARCHEOLOGICKÝ ÚSTAV AKADEMIE VĚD ČESKÉ REPUBLIKY V BRNĚ

PŘEHLED VÝZKUMŮ

48

ISSN 1211-7250

ISBN 80-86023-83-4

BRNO 2007

PŘEHLED VÝZKUMŮ

Recenzovaný časopis, vydává Archeologický ústav Akademie věd České republiky Brno.
Peer-reviewed journal published by the Institute of Archaeology, Brno.

Předseda redakční rady
Head of editorial board

Pavel Kouřil

Redakční rada
Editorial board

Herwig Friesinger, Václav Furmánek, Janusz K. Kozłowski,
Alexander Rutt kay, Jiří A. Svoboda, Jaroslav Tejral, Ladislav Veliačik

Odpovědný redaktor
Editor in chief

Petr Škrdla

Výkonná redakce
Assistant Editors

Balázs Komoróczy, Marián Mazuch, Ladislav Nejman, Rudolf Procházka,
Stanislav Stuchlík, Lubomír Šebela, Blanka Veselá

Technická redakce
Technical Editors

Dana Gregorová

Adresa redakce
Address

Archeologický ústav AV ČR
Královopolská 147, 612 00 Brno
E-mail: pv@iabrno.cz
<http://www.iabrno.cz>

KNIHOVNA AV ČR

PD 1520

48, 2007



90270/09

Obrázek na obálce
Cover illustration

Jeskyně Býčí skála. Geometrický vzorec, datovaný do eneolitu.
Býčí skála Cave. A geometric pattern dated to the Aeneolithic.

Vychází jednou ročně/Published yearly

ISSN 1211-7250

ISBN 80-86023-83-4

Copyright © 2007 by the Archeologický ústav AV ČR Brno, and by the authors.

Kniha byla vydána s přispěním Akademie věd ČR

Tisk/Print Bekros

Pokyny pro autory na internetové stránce
Instructions to authors on internet pages

<http://www.iabrno.cz>

kovové slitky a struska (srov. kap. Neolit, Doba železná a Doba římská).

Jaromír Šmerda

Resumé

Hrubá Vrbka (Bez. Hodonín), „Sedliště, Klínky“. Latènezeit. Siedlung. Terrainbegehung.

Hrubá Vrbka (Bez. Hodonín), „Za Bařinou“. Latènezeit. Siedlung. Terrainbegehung.

CHARVÁTÝ (okr. Olomouc)

„U silnice“. Halštat, Slezskoplatěnická fáze KLPP. Sídliště. Záchranný výzkum.

V měsíci říjnu roku 2006 byl proveden záchranný archeologický výzkum při stavbě inženýrských sítí k budoucím rodinným domům v lokalitě Charvátý „U silnice“. Plocha výzkumu z roku 2006 navazuje na plochu prozkoumanou v roce 2005 v rámci stavby příjezdové komunikace k RD a tvořil ji zhruba dvoumetrový pás po každé straně komunikace. Zkoumaná lokalita se nachází na severním konci obce Charvátý, po pravé straně silnice Olomouc – Tovačov, na okraji pravobřežní správové terasy řeky Moravy v nadmořské výšce 228–230 m. Na mapě ZM ČSR 1 : 10 000 (list 24-24-04) je lokalita identifikována těmito koordináty od Z:J s. č.: 378:196; 382:197; 384:192 a 374:191 mm.

Během výzkumu bylo prozkoumáno 9 sídlištních objektů z halštatské fáze kultury slezskoplatěnické, z toho pět objektů představuje běžné sídlištní jámy blíže nespecifikovaného charakteru. Tři objekty představují kúlové jamky a jeden objekt může označit jako tzv. hliník. Materiál nalezený v zásypcech objektů (zlomky keramiky, zvířecí kosti, mazanice) je ve stadiu laboratorního zpracování. S velkou pravděpodobností jsou objekty prozkoumané v roce 2005 a 2006 součástí většího sídelního areálu z doby halštatské, rozkládajícího se na okraji terasy nad řekou Moravou. O této skutečnosti svědčí množství starších nálezů v blízkém okolí popisované lokality (Vránová 2006, zde i literatura; Vránová 2007).

Vendula Vránová

Literatura

Vránová, V. 2006: Charvátý (okr. Olomouc), *Přehled výzkumů* 47, 155.

Vránová, V. 2007: Archeologické nálezy a lokality na katastru obci Charvátý, Drahlav a Čertoryje, in: *Střední Morava* 24, v tisku.

Resumé

Charvátý (Bez. Olomouc), „U silnice“. Hallstattzeit, Platěnice Phase der Kultur der Lausitzer Urnenfelder. Siedlung. Rettungsgrabung.

JÍŘÍKOVICE (okr. Brno-venkov)

Ponětovická ul. Časně latén. Sídliště. Záchranný výzkum.

V průběhu roku 2006 bylo v rámci rekonstrukce kanalizace obce (viz Doba bronzová, Středověk a novověk) v liniových

výkopech dokumentováno celkem 6 zahloubených objektů v ulici Ponětovické. Ze dvou z nich pocházel keramický materiál časně laténského období.

David Parma

Resumé

Jířkovice (Bez. Brno-venkov), Ponětovická Str. Frühlatènezeit. Siedlung. Rettungsgrabung.

KOMÁROV (okr. Opava)

Ulice Na konečné 20, č. p. 68; p. č. 475/1, 476. Doba halštatská. Sídliště. Záchranný výzkum.

Při archeologickém průzkumu vybagrovaných základů pro novostavbu rodinného domu bylo na vzniklých profilech zjištěno narušení čtyř zahloubených pravěkých objektů. Naleziště se nachází v centru obce Komárov, jižně pod komunikací 11 z Opavy do Ostravy-Poruby, na mírném, severně orientovaném svahu v nadmořské výšce cca 249 m, zhruba 800 m od pravého břehu řeky Opavy. Místo nálezu lze identifikovat v okruhu bodu vymezeného souřadnicemi na ZM 1 : 10 000 (list 15-32-20), 285:12 mm od Z:J s. č.

Profily narušených objektů byly začištěny, fotograficky a kresebně zdokumentovány. Po zabetonování základových pasů byl uskutečněn archeologický výzkum, který se omezil pouze na prostor nenarušených částí zahloubených objektů. Svrchní vrstvu, zdokumentovanou v celém prostoru, tvořila recentní suťovitá uloženína s úlomky cihel a kamenů o mocnosti cca 0,2–0,4 m. Jednalo se o vrstvu vzniklou v minulosti demolicí hospodářského stavení. Po snížení recentní vrstvy bylo identifikováno správové podloží, do kterého byly zahloubeny objekty k. 500–503.

V jihovýchodním rohu zkoumané plochy byla dokumentována větší zahloubená sídlištní jáma (k. 500). Jejímú kompletnímu prozkoumání bránila přítomnost již navezeného stavebního materiálu a stromu. Z toho důvodu byl proveden pouze řez objektem (sonda S1), kterým byl zjištěn jeho oválný tvar, mísovitý profil a přibližná šířka cca 1,65 m. Míra zahloubení jámy do podloží byla zhruba 0,9 m. Ve výplni objektu se nacházely četné keramické fragmenty, střední a malé kusy mazanice, uhliky. V západní části zkoumané plochy byla zdokumentována kúlová jáma (k. 501) o průměru 0,55 m, jejíž zahloubení do podloží bylo 0,65 m. Jáma byla z 80 % vyplněna fragmenty mazanice s otisky dřevěných konstrukcí a keramickými fragmenty. Pozůstatek objektu k. 502 byl zdokumentován pouze na profilu. Byl vyplněn drobkou mazanice a uhliků. V severní části plochy se nacházel objekt k. 503, který byl nejvíce narušen předešlými stavebními činnostmi. Výkop pro základ narušil střední část objektu, takže bylo možné dokumentovat pouze jeho okraje. Objekt měl oválný tvar (ca 1,35 × 0,9 m) a rovné dno, do podloží byl zahlouben zhruba 0,7 m. Dno vyplňovala výrazná šedočerná uhliková vrstva. Objekty k. 502 a 503 nelze z důvodu špatného zachování blíže interpretovat. Keramický materiál z prozkoumaných objektů lze rámcově datovat do pozdního halštatu.

Výzkum byl financován z dotace Programu podpory ZAV Ministerstva kultury České republiky.

Tereza Krasnokutská

Resumé

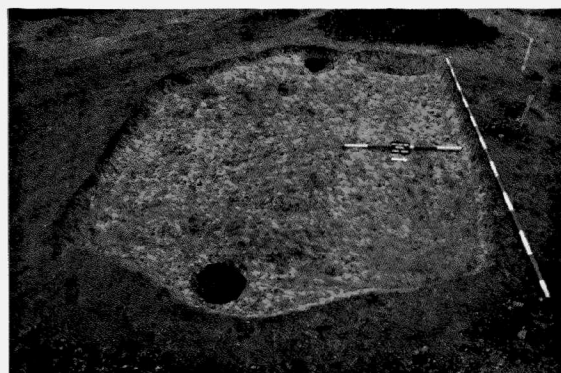
Komárov (Bez. Opava), Na konečné Str. 20, Nr. 68. Hallstattzeit. Siedlung. Rettungsgrabung.

KRALICE NA HANÉ (okr. Prostějov)

„Kralický háj“ (průmyslová zóna města Prostějova). Halstatt, latén. Sídliště. Záchraný výzkum.

Ve dnech 5. až 20. listopadu 2006 byl realizován předstíhový archeologický výzkum na ploše určené k výstavbě technologického centra ITC MICOS, s.r.o., v průmyslové zóně města Prostějova. Jeho úkolem bylo prozkoumání a zdokumentování archeologických objektů na stavbu dotčené ploše. Přestože pozůstatky pravěkého osídlení byly na zhruba polovině skryté plochy zničeny v průběhu vrcholného středověku při budování rybníků (celá západní část pozemku), na zbylé ploše bylo prozkoumáno celkem 138 objektů, mezi nimi mnohé též z období halštatu a doby laténské. Vedle běžných sídlištních objektů byly odkryty i tři chaty, dvě z pozdního halštatu a jedna z latěnu B2. Stopy osídlení z výše uvedeného úseku pravěkých dějin byly evidovány i na pozemcích firmy Windmüller & Hölscher Czech, s.r.o., které se rozkládají severně od právě prozkoumané plochy, a je proto zřejmé, že sídliště z mladšího úseku pravěku pokračuje právě tímto směrem

Miroslav Šmíd



Obr. 2. Kralice na Hané. Objekt K 611 – laténská chata. Latènezeitliches Grubenhaus.

Resumé

Kralice na Hané (Bez. Prostějov), „Kralický háj“ (Industriezone der Stadt Prostějov). Hallstattzeit, Latènezeit. Siedlung. Rettungsgrabung.

KRALICE NA HANÉ (okr. Prostějov)

„Kralický háj“. Doba halštatská (platěnická fáze KLPP). Sídliště. Záchraný výzkum.

Během záchraného archeologického výzkumu vyvolaného stavebními aktivitami v areálu firmy Spedition Feico, s.r.o. (podrobná charakteristika lokality – viz kap. Neolit) bylo opět prokázáno osídlení polohy také v průběhu starší doby železné. Několik prozkoumaných objektů můžeme spojit se sídlištními aktivitami lidu platěnického stupně komplexu

lužických popelnicových polí. Ve srovnání s dřívě provedenými plošnými odkryvy lze však konstatovat, že hustota halštatských jam v tomto prostoru již znatelně slábne.

Pavel Fojtík

Resumé

Kralice na Hané (Bez. Prostějov), „Kralický háj“. Hallstattzeit (Platěnice Phase der Kultur der Lausitzer Urnenfelder). Siedlung. Rettungsgrabung.

LIPOV (okr. Hodonín)

„Padělky“. Latén. Sídliště. Povrchový sběr.

Povrchovým sběrem, realizovaným v roce 2006 Martinem Ďugou na katastru obce Lipov, byla v trati Padělky a v navazující trati Čertovec (již v katastru Tasova) objevena nová polykulturní lokalita (popis viz kap. Neolit). Z rámce souboru nálezů náleží laténskému období zlomky grafitové keramiky s ovalenými okraji a rýhováním (srov. kap. Neolit, Doba bronzová).

Jaromír Šmerda

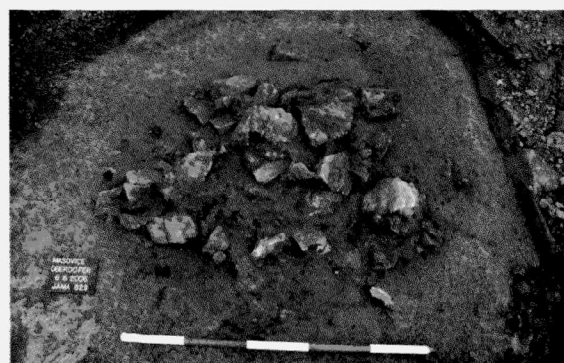
Resumé

Lipov (Bez. Hodonín), „Padělky“. Latènezeit. Siedlung. Terrainbegehung.

MAŠOVICE (k. ú. Mašovice u Znojma, okr. Znojmo)

„Pšeničné“. Horákovská kultura. Sídliště. Záchraný výzkum.

V průběhu roku 2006 byly prozkoumány plochy 6 rodinných domů. Na některých z dotčených parcel bylo možno prozkoumat i objekty horákovské kultury. V dubnu 2006 se podařilo na parcele p. Jelínka prozkoumat slovanskou polozemnici, která porušovala halštatskou zásobní jámu s běžným souborem nálezů. Na ZM ČR (list 33-22-25) se místo nálezu v měřítku 1 : 10 000 nachází v okolí bodu 372:78 mm od Z.J. s. č.. Na rozšířené ploše RD p. Oberdorfera se vyskytlo několik objektů



Obr. 3. Mašovice. Vypreparovaná koncentrace destrukce Jehlancovitých závaží ke tkalcovskému stavu a vypalovaných hrud keramického těsta v jámě 829.

Fundkonzentration mit Webgewichten und durchgebrannten Lehmkuugeln in der Grube 829.