

ARCHEOLOGICKÝ ÚSTAV AKADEMIE VĚD ČESKÉ REPUBLIKY V BRNĚ

PŘEHLED VÝZKUMŮ

48

ISSN 1211-7250

ISBN 80-86023-83-4

BRNO 2007

PŘEHLED VÝZKUMŮ

Recenzovaný časopis, vydává Archeologický ústav Akademie věd České republiky Brno.
Peer-reviewed journal published by the Institute of Archaeology, Brno.

Předseda redakční rady
Head of editorial board

Pavel Kouřil

Redakční rada
Editorial board

Herwig Friesinger, Václav Furmánek, Janusz K. Kozłowski,
Alexander Rutt kay, Jiří A. Svoboda, Jaroslav Tejral, Ladislav Veliačik

Odpovědný redaktor
Editor in chief

Petr Škrdla

Výkonná redakce
Assistant Editors

Balázs Komoróczy, Marián Mazuch, Ladislav Nejman, Rudolf Procházka,
Stanislav Stuchlík, Lubomír Šebela, Blanka Veselá

Technická redakce
Technical Editors

Dana Gregorová

Adresa redakce
Address

Archeologický ústav AV ČR
Královopolská 147, 612 00 Brno
E-mail: pv@iabrno.cz
<http://www.iabrno.cz>

KNIHOVNA AV ČR

PD 1520

48, 2007



90270/09

Obrázek na obálce
Cover illustration

Jeskyně Býčí skála. Geometrický vzorec, datovaný do eneolitu.
Býčí skála Cave. A geometric pattern dated to the Aeneolithic.

Vychází jednou ročně/Published yearly

ISSN 1211-7250

ISBN 80-86023-83-4

Copyright © 2007 by the Archeologický ústav AV ČR Brno, and by the authors.

Kniha byla vydána s přispěním Akademie věd ČR

Tisk/Print Bekros

Pokyny pro autory na internetové stránce
Instructions to authors on internet pages

<http://www.iabrno.cz>



Obr. 4. Dobšice. Follis Constantina I. (306/7–337), avers. Dobšice. Follis des Konstantins I. (306/7–337), Avers.

měděný follis Constantina I. (306/7–337), ražený v letech 313–337 v Sicii (dle určení Dr. E. Kolníkové; obr. 4).

Zdeněk Čížmář

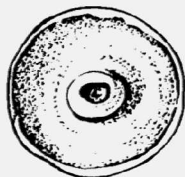
Resumé

Dobšice (Kataster Dobšice u Znojma, Bez. Znojmo), „Léry“. Jüngere Römische Kaiserzeit. Siedlung (?). Rettungsgrabung.

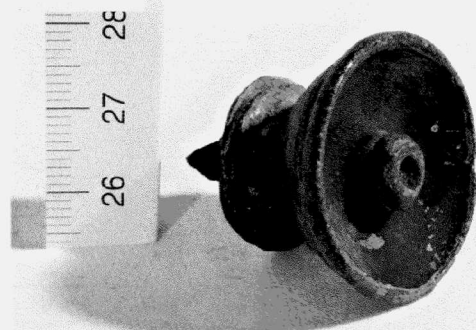
DRÁSOV (okr. Brno-venkov)

„Díly k Holubovým-Lány k Malhostovicím“. Doba římská. Sidliště. Ojedinelý nález.

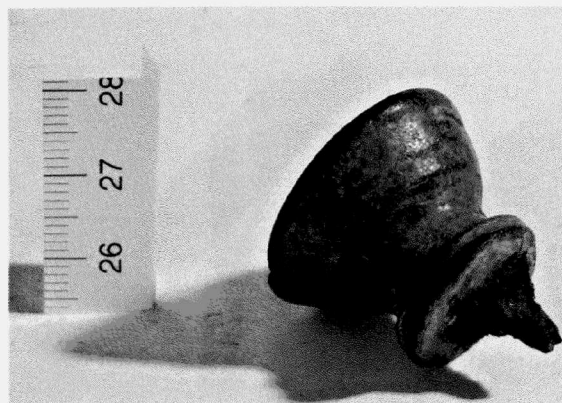
V roce 2006 bylo autorovi tohoto příspěvku umožněno prostudování kovového předmětu nalezeného soukromou osobou na katastru obce Drásov pomocí detektoru kovů. Trať,



Obr. 5. Drásov. Fragment hřebu s číškovitou hlavicí. Drásov. Fragment of bell shaped stud.



Obr. 6. Drásov. Fragment hřebu s číškovitou hlavicí. Drásov. Fragment of bell shaped stud.



Obr. 7. Drásov. Fragment hřebu s číškovitou hlavicí. Drásov. Fragment of bell shaped stud.

na níž byl nález učiněn, je již známa z povrchových sběrů prováděných v 80. a 90. letech 20. století (přehledně Doležel 1985, 85). Jde o železný hřeb s bronzovou, resp. mosaznou číškovitou hlavicí (obr. 5, 6, 7). Je 31 mm vysoký a 29 mm široký. Hlavice má číškovitý tvar a na její svrchní straně se nachází centrálně umístěný knoflík. Analogické hřeby typu Allason-Jones I pocházejí z četných lokalit na území římské říše (Allason-Jones 1985, 95, Fig. 1). Vyskytují se - na rozdíl od hřebů s bronzovým hrotem obdélníkovitého profilu - jednotlivě (srov. Sakař 1991, 11, obr. 1: 4a–4b) a převažují na místech spojených s působením římského vojska (Allason-Jones 1985, 97, 102), což lze mimo jiné doložit i nálezy z legionářských táborů v Carnuntu (Grünwald 1981, Taf. 18: 15) a v Lauriacu (Groller 1907, Fig. 59: 2). Předpokládá se, že sloužily např. jako kování zakončující rukojeť dýk nebo jako hřeby, které byly součástí pouzdra dolabry (Allason-Jones 1985, 100). Z germánského prostředí jsou známy zejména z nadunajské části Dolního Rakouska, což zřejmě souvisí s intenzivní povrchovou prospekci tohoto regionu. Z území římského impéria je tento typ hřebu znám od konce 1. až do 4. st. (tamtéž 102). Zpráva vznikla za podpory grantu č. 404/05/H527.

Jan Jílek

Literatura

- Allason-Jones, L. 1985: Bell-shaped studs? In: M.C. Bishop (ed.): *The Production and Distribution of Roman Military Equipment. Proceedings of the Second Roman Military Equipment Research Seminar. BAR Int. Ser.* 275, 95–108.
- Doležal, J. 1985: Praveké a raně středověké osídlení Tišnovska-předběžné výsledky povrchového průzkumu v letech 1979–1983 (okr. Blansko, Brno-venkov). *Přehled výzkumů 1983* (1985), 85–89.
- von Groll, M. 1907: II. Die Grabung in dem Lager Lauriacum. *Der Römische Limes in Österreich VIII*, 119–156.
- Grünwald, M. 1981: Die Kleinfunde des Legionslagers von Carnuntum mit Ausnahme der Gefäßkeramik. (Grabungen 1868–1974). *Der Römische Limes in Österreich XXXI*, 1–38.
- Sakař, V. 1991: Kování římských skříněk v českých nálezích. *Sborník Národního muzea, řada historická* 160, 11–19.

Resumé

Drásov (district of Brno-venkov), „Díly k Holubovým-Lány k Malhostovicím“. Roman Period. Settlement. Isolated find.

A fragment of bell-shaped stud of type 1 (Allason-Jones 1985, 95, Fig. 1) was found thanks to the private surface research. The type 1 studs were used for a variety of purposes. The item is dated from half of the end 1st to the 4th century AD.

HRUBÁ VRBKA (okr. Hodonín)

„Sedliště, Klínky“. Doba římská. Sídliště. Povrchový sběr.

Při povrchovém sběru, prováděném v letech 2005–2006 Martinem Ďugou a Michalem Polákem, byla v trati „Sedliště“ a na ni bezprostředně navazující trati „Klínky“ objevena nová polykulturní lokalita. Její poloha na trojúhelníkové terase svírané Malanským potokem a jeho bezejmenným levobřežním přítokem s nadmořskou výškou 260–270 m je na ZM ČR 1 : 10 000 (list 35-11-22) určena okolím bodu 485:205 mm od Z:J s.č. Z rámce souboru nálezového materiálu (srov. kap. Neolit, Doba bronzová a Doba železná) patří řada keramických zlomků s typickou vhloubenou i plastickou výzdobou do období od starší až po pozdní dobu římskou, včetně keramiky jiřikovického a zlechovského typu. Z římsko-provinciálních importů jsou to zlomky keramiky typu terra sigillata z Rheinzabernu, oranžové a jemné šedé provinciální keramiky a mladořímských zeleně glazovaných mortarií. Mezi produkty kovové industrie vynikají destičkovitá spona, kolínkovitá spona, polovina nákončí a drobný závěsek, o místní řemeslnické výrobě svědčí nálezy bronzových slitků, struska a zlomky kovových koláčů.

„Za bařinou“. Doba římská. Sídliště. Povrchový sběr.

Další novou polykulturní lokalitu v trati „Za bařinou“ objevil Martin Ďuga v roce 2006. Její poloha na pravobřežní terase Zabařinového potoku o nadmořské výšce 256–268 m je na ZM ČR 1 : 10 000 (list 35-11-23) určena okolím bodu 180:170 mm od Z:J s.č. Do doby římské se řadí keramické nále-

zy stejného charakteru i datace jako u předchozí lokality, z importů byla objevena neglazovaná mortaria a terra sigillata z výrobních center Rheinzabern, Westerdorf a Pfaffenhofen. Navíc lze jmenovat skleněné korály různých tvarů a barev (tmavě modrý polyedrický, tmavě zelený válcovitý a kulatý) a zřejmě i další amorfní kousky skla, případně jantaru (srov. kap. Neolit, Doba bronzová a Doba železná).

Jaromír Šmerda

Resumé

Hrubá Vrbka (Bez. Hodonín), „Sedliště, Klínky“. Römische Kaiserzeit. Siedlung. Terrainbegehung.

Hrubá Vrbka (Bez. Hodonín), „Za bařinou“. Römische Kaiserzeit. Siedlung. Terrainbegehung.

KOBEŘICE (k. ú. Kobeřice ve Slezsku, okr. Opava)

Javorová ul., Topolová ul. Doba římská. Sídliště. Zachranný výzkum. Uložení: AÚ AV ČR Brno.

Při výzkumu, vyvolaném postupnou výstavbou 23 rodinných domků (Stabrava 2005, 244–245), byl na parcele č. 1929/18 objeven nepravidelný zahlobený objekt dobrodzieňské skupiny. Jeho východní část měla výrazně zvrásněné dno, zatímco dna západní části byla prakticky rovná. Je možné, že se jednalo o dva objekty v superpozici, bohužel se však celá situace nacházela u hrany skryté plochy resp. z větší části byla situována již vně stavbou dotčené plochy. Z tohoto důvodu nebylo možné adekvátně od sebe oba objekty, byť jen formálně, oddělit. Každopádně je možné usuzovat, že západní díl objektu s nápadně rovným dnem mohl být pozůstatkem chaty.

Jiří Juchelka

Literatura

Stabrava, P. 2005: Kobeřice (okr. Opava), Javorová ul., Topolová ul. *Přehled výzkumů 46*, 244–245.

Resumé

Kobeřice (Kataster Kobeřice ve Slezsku, Bez. Opava), Javorová Str., Topolová Str. Römische Kaiserzeit. Siedlung. Rettungsgrabung.

KOMÁROV (okr. Opava)

Ulice Na konečné 20, č.p. 68, p.č. 475/1, 476. Mladší doba římská. Nestratifikovaný nález. Zachranný výzkum.

V rámci zachranného archeologického výzkumu na stavbě rodinného domu (charakteristika lokality - viz kap. Doba železná) byly nalezeny ojedinělé keramické fragmenty, datovatelné do mladší doby římské.

Tereza Krasnokutská

Resumé

Komárov (Bez. Opava), Na konečné Str. 20, Nr. 68. Jünger Römische Kaiserzeit. Einzelfund. Rettungsgrabung.