

ARCHEOLOGICKÝ ÚSTAV AKADEMIE VĚD ČESKÉ REPUBLIKY V BRNĚ

# PŘEHLED VÝZKUMŮ

## 48

ISSN 1211-7250

ISBN 80-86023-83-4

BRNO 2007

## PŘEHLED VÝZKUMŮ

Recenzovaný časopis, vydává Archeologický ústav Akademie věd České republiky Brno.  
Peer-reviewed journal published by the Institute of Archaeology, Brno.

**Předseda redakční rady**  
**Head of editorial board**

Pavel Kouřil

**Redakční rada**  
**Editorial board**

Herwig Friesinger, Václav Furmánek, Janusz K. Kozłowski,  
Alexander Rutt kay, Jiří A. Svoboda, Jaroslav Tejral, Ladislav Veliačik

**Odpovědný redaktor**  
**Editor in chief**

Petr Škrdla

**Výkonná redakce**  
**Assistant Editors**

Balázs Komoróczy, Marián Mazuch, Ladislav Nejman, Rudolf Procházka,  
Stanislav Stuchlík, Lubomír Šebela, Blanka Veselá

**Technická redakce**  
**Technical Editors**

Dana Gregorová

**Adresa redakce**  
**Address**

Archeologický ústav AV ČR  
Královopolská 147, 612 00 Brno  
E-mail: [pv@iabrno.cz](mailto:pv@iabrno.cz)  
<http://www.iabrno.cz>

KNIHOVNA AV ČR

**PD 1520**

48, 2007



90270/09

**Obrázek na obálce**  
**Cover illustration**

Jeskyně Býčí skála. Geometrický vzorec, datovaný do eneolitu.  
Býčí skála Cave. A geometric pattern dated to the Aeneolithic.

Vychází jednou ročně/Published yearly

ISSN 1211-7250

ISBN 80-86023-83-4

Copyright © 2007 by the Archeologický ústav AV ČR Brno, and by the authors.

Kniha byla vydána s přispěním Akademie věd ČR

Tisk/Print Bekros

Pokyny pro autory na internetové stránce  
Instructions to authors on internet pages

<http://www.iabrno.cz>

## Literatura

Belcredi, L. a kol. 1989: *Archeologické lokality a nálezy okrese Brno-venkov*. Brno.

## Resumé

Silůvky (Bez. Brno-venkov). „Babí hora“. Settlement (?). Surface research.

## OPAVA (k.ú. Malé Hoštice, okr. Opava)

Ul. Svobody, Kmochova Lnk. Sídliště. Záchranný výzkum.

V měsících dubnu až červenci roku 2006 probíhal v souvislosti s rekonstrukcí a dostavbou stávající kanalizace v obci Malé Hoštice záchranný archeologický výzkum polykulturního sídliště (podrobnosti viz. kap. Doba bronzová).

Při výkopových pracích na ul. Svobody a Kmochova bylo na již dříve známém sídlišti poprvé zjištěno 25 zahloubených objektů datovaných dle materiálu do kultury s LnK. V jednom z objektů byly objeveny ojedinělé střípky typické pro KKA. Objekty byly zkoumány pouze ve zhruba 1 m širokém výkopu a jen v části zahloubené do podloží. Z technických důvodů byla vždy bagrem odebrána 0,4–0,6 m mocná vrstva interpretovatelná jako silně homogenizovaná kulturní vrstva. V té nebyly obrysy objektů rozpoznatelné a tak bylo možno pozorovat tvar pouze u značně zahloubených objektů.

Z výše uvedených důvodů nelze objekty interpretovat jinak než jako sídlištní jámy. Z nich, stejně jako z kulturní vrstvy, pochází rozsáhlý soubor střepového materiálu, štípané kamenné industrie, zrnůtek a drtidel. Keramický materiál bude na základě rozboru ještě přesněji zařazen do konkrétní fáze či fázi kultury s LnK.

*Jindřich Hlas*

## Resumé

Opava (Kat. Malé Hoštice, Bez. Opava). Str. Svobody, Kmochova. LBK. Siedlung. Rettungsgrabung.

## OTASLAVICE (k. ú. Horní Otaslavice, okr. Prostějov)

Čp. 50, parc. č. 30/1. LnK, MMK. Sídliště. Záchranný výzkum.

Lokalizace: poloha lokality v ZM ČR 1 : 10 000, list 24-24-22, rok vydání 1982: 38:205 mm od ZJ s.č.

V měsíci říjnu byl dokumentován výkop pro kanálovou přípojku v délce 19 m. Sprašové podloží bylo zachyceno v několika úsecích před domem čp. 50 v hloubce 110 cm pod úroveň terénu. Na podloží nasedal tmavě černohnědý půdní typ s kulturní vrstvou obsahující fragmenty LnK a střepy kultury s MMK.

*Karel Faltýnek, Pavel Šlězár*

## Resumé

Otaslavice (Kat. Horní Otaslavice, Bez. Prostějov) Nr. 50. LBK, BMK Siedlung. Rettungsgrabung.

## OTASLAVICE (k. ú. Horní Otaslavice, okr. Prostějov)

„Stránsko“. MMK. Sídliště. Záchranný výzkum. Uloženo v MPP.

Při výkopu pro hloubkovou kanalizaci byl zachycen objekt se zlomky keramiky lengyelského kulturního okruhu. Celé polykulturní sídliště bylo prořazeno liniovým výkopem vymezeným zhruba koordinátami odečtenými z mapy na serveru <http://www.mapy.cz/> : 49°23'4.85"N, 17°4'14.08"E a 49°23'7.8"N, 17°4'9.64"E.

*Pavel Moř*

## Resumé

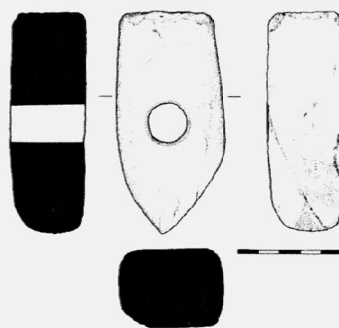
Otaslavice (cadastral territory of Horní Otaslavice, Prostějov district). „Stránsko“. Lengyel. Settlement.

## POLICE (okr. Šumperk)

„U kaple“. Mladší doba kamenná – mladší neolit/časný eneolit (lengyelská kultura?). Ojedinělý nález. Polní práce. VM Šumperk (inv. č. A 52264).

V dubnu roku 2003 nalezl pan K. Urbášek, starosta obce Police (12 km SV od Mohelnice), na svém poli při polních pracích kamenný sekeromlat (poloha nálezů – ZM 1 : 10 000, list 14-43-10, 377:43 mm od ZJ s.č.; nadm. výška 296-298 m).

Jedná se o sekeromlat téměř pětiúhelníkovitého nárysu o rozměrech: 107 mm délka, 53 mm šířka, 35 mm výška; s mírně bikonvexním až obdélným příčným průřezem, jehož přímý tyl je na rozdíl od zbývajících vyhlazených ploch jen hrubě opracován. Kónický otvor (prům. baz. 20 mm; prům. hřbet. 17 mm) je umístěn symetricky zhruba uprostřed délky artefaktu. Z. Gába (geolog VM Šumperk) určil surovinu, z níž byl sekeromlat vyroben, jako amfibolit (obr. 18).



Obr. 18. Police. Sekeromlat (kresba K. Urbanová, doplnil P. Kašpárek).

Police. Axt (Abbildung von K. Urbanová, modifiziert von P. Kašpárek).

Při nálezů nebyly jiné předměty zjištěny; z této polohy nejsou zatím známy žádné jiné archeologické nálezy. Nejbližší neolitické sídliště se nachází 3 km S směrem – Police, „Polanka“, v I. pol. 20. stol. zde bylo prokopáno několik objektů (LnK, fáze II, III), další nálezy máme ze sběrů (Červinka 1941, 125–128; Nekvasil 1963, 12, 34; Brachtl 1993, 71). Z katastrů sousedních obcí je však známo více neolitických lokalit (uvádíme jen ty nejbližší, v okruhu cca 6 km): Dubicko, „Za

kostelem“; Klopina, „Na hraničkách“; Úsov, „Ovčár“; Stavenice, „Na Úsovském“. Staré ojedinelé nálezy broušené kamenné industrie dále pocházejí z Dubicka, Bohuslavic, Klopiny, Veleboře, Úsova a též z Police (Nekvasil 1963, 12–14, 33–34, 43).

*Jakub Halama, Petr Kašpárek*

#### Literatura

- Brachtl, Z. 1993: Terrainuntersuchungen der neolithischen Siedlung im Kataster von Police (Bez. Šumperk). *Přehled výzkumů* 1990, 71. Brno.
- Červinka, I. L. 1941: Nálezy na Dubicku. *Zeitschrift des mährischen Landesmuseums*. I, 125–138.
- Nekvasil, J. 1963: *Pravěk Mohelnicka*. Mohelnice.

#### Resumé

Police (Bez. Šumperk). „U Kaple“. Jungsteinzeit (Lengyel?). Einzelfund (eine Axt). Feldarbeit. VM Šumperk.

#### POPŮVKY (k. ú. Popůvky u Brna, okr. Brno-venkov)

„Panské nivy“. MMK. Sídliště. Záchraný výzkum.

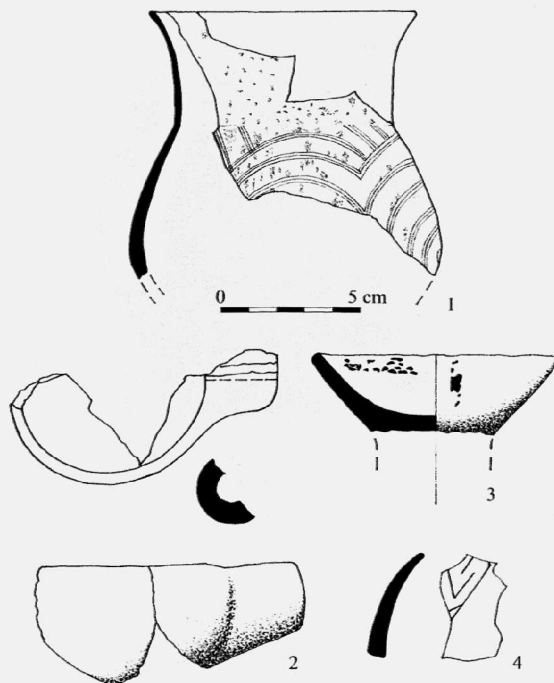
V samotném závěru roku 2006 proběhl další záchraný archeologický výzkum na katastru obce Popůvky, v polní trati „Panské nivy“, na místě budoucího logistického areálu firmy JAPO. Tento výzkum tak vhodně vyplnil doposud nezkoumaný prostor mezi areály firem Deceuninck a Motip.

Výzkumem bylo ověřeno významné pravěké osídlení lokality, jež bylo prokázáno dřívějšími výzkumy. Celkem bylo zachyceno 45 zahloubených jam. Vedle čtyř větších objektů (hliníků) a pouze šesti kůlových jamek šlo většinou o běžné sídlištní objekty více či méně pravidelného tvaru. Hodnotnější archeologický materiál však poskytly jen některé objekty. Kromě keramiky bylo nalezeno také několik štípaných a broušených kamenných nástrojů či polotovárů ze zelené břidlice. Na základě tohoto nalezeného materiálu je možné předběžně chronologicky zařadit většinu těchto objektů do kultury s MMK. V objektu 515 se nacházela keramika zdobená svazkem tenkých jemně rýsovaných linií společně s keramikou zdobenou jednoduchou hrubou linií (obr. 19), což umožňuje přesnější dataci do přechodné fáze Ia/Ib, kterou se dosud na jiných lokalitách na Moravě nepodařilo bezpečně prokázat. Více informací však nalezený materiál poskytne až po celkovém laboratorním zpracování.

Podobně jako letošní archeologický výzkum v trati „Pod šípem“ i tento záchraný výzkum významně rozšířil naše představy o pravěkém osídlení na katastru obce Popůvky.

„Pod šípem“. MMK. Sídliště. Záchraný výzkum.

Záchraným archeologickým výzkumem, který proběhl během budování inženýrských sítí pro budoucí rodinné domky v polní trati „Pod šípem“, bylo ověřeno významné pravěké osídlení z období lidu kultury s MMK, jehož existenci na katastru Popůvek prokázaly již dřívější výzkumy. Prozkoumáno bylo celkem 23 zahloubených objektů náležících kultuře s MMK. Většinou šlo o běžné sídlištní jámy obsahující obvyklý keramický materiál, případně broušené nebo štípané kamenné nástroje. Některé z těchto sídlištních



Obr. 19. Popůvky (okr. Brno-venkov). Výběr materiálu. Popůvky (Bez. Brno-venkov). Materialauswahl.

objektů lze na základě jejich velikosti interpretovat jako rozměrnější hliníky, které pravděpodobně sloužily jako zdroj materiálu pro konstrukce nadzemních staveb, jejichž stopy se bohužel zachytit nepodařilo.

Smysl proběhnuvšího záchraného výzkumu je třeba spátřovat nejenom ve zvětšení kolekce movitých archeologických nálezů, které z této lokality pocházejí, ale zejména v celkovém rozšíření našich poznatků o územním rozsahu tohoto evropsky významného neolitického sídliště. Podařilo se tedy doplnit pramennou základnu nálezových fondů, která při širším zpracováním významně rozšíří naše poznatky celého jihomoravského pravěku.

*Olga Palečková, Marek Lečbych*

#### Resumé

Popůvky (Kataster Popůvky u Brna, Bez. Brno-venkov). „Panské nivy“. Mährische bemalte Keramik. Siedlung. Rettungsgrabung.

Popůvky (Kataster Popůvky u Brna, Bez. Brno-venkov). „Pod šípem“. Mährische bemalte Keramik. Siedlung. Rettungsgrabung.

#### PŘEROV (k. ú. Dluhonice, okr. Přerov)

„Dolní Újezd“. LnK, MMK. Sídliště. Pohřeb. Záchraný výzkum.

V průběhu měsíců ledna až dubna roku 2006 proběhl v prostoru trati „Dolní Újezd“ na katastrálním území Dluhonic předstihový záchraný archeologický výzkum. Ten proběhl v důsledku plánovaného položení plynovodní přípojky vedoucí do areálu společnosti Precheza v Přerově.