

ARCHEOLOGICKÝ ÚSTAV AKADEMIE VĚD ČESKÉ REPUBLIKY V BRNĚ

PŘEHLED VÝZKUMŮ

48

ISSN 1211-7250

ISBN 80-86023-83-4

BRNO 2007

PŘEHLED VÝZKUMŮ

Recenzovaný časopis, vydává Archeologický ústav Akademie věd České republiky Brno.
Peer-reviewed journal published by the Institute of Archaeology, Brno.

Předseda redakční rady
Head of editorial board

Pavel Kouřil

Redakční rada
Editorial board

Herwig Friesinger, Václav Furmánek, Janusz K. Kozłowski,
Alexander Rutt kay, Jiří A. Svoboda, Jaroslav Tejral, Ladislav Veliačik

Odpovědný redaktor
Editor in chief

Petr Škrdla

Výkonná redakce
Assistant Editors

Balázs Komoróczy, Marián Mazuch, Ladislav Nejman, Rudolf Procházka,
Stanislav Stuchlík, Lubomír Šebela, Blanka Veselá

Technická redakce
Technical Editors

Dana Gregorová

Adresa redakce
Address

Archeologický ústav AV ČR
Královopolská 147, 612 00 Brno
E-mail: pv@iabrno.cz
<http://www.iabrno.cz>

KNIHOVNA AV ČR

PD 1520

48, 2007



90270/09

Obrázek na obálce
Cover illustration

Jeskyně Býčí skála. Geometrický vzorec, datovaný do eneolitu.
Býčí skála Cave. A geometric pattern dated to the Aeneolithic.

Vychází jednou ročně/Published yearly

ISSN 1211-7250

ISBN 80-86023-83-4

Copyright © 2007 by the Archeologický ústav AV ČR Brno, and by the authors.

Kniha byla vydána s přispěním Akademie věd ČR

Tisk/Print Bekros

Pokyny pro autory na internetové stránce
Instructions to authors on internet pages

<http://www.iabrno.cz>

Resumé

Otaslavice (Kataster Horní Otaslavice, Bez. Prostějov) Nr. 50. Mittelalter. Siedlung. Rettungsgrabung.

OTASLAVICE (k. ú. Horní Otaslavice, okr. Prostějov)

„Stránsko“. Středověk, novověk. Sídliště. Záchranný výzkum.

Při výkopu pro hloubkovou kanalizaci byl zachycen objekt se zlomky středověké keramiky (13.–14. stol.). V jedné z přípojek byla narušena jáma s novověkou keramikou. Celé polykulturní sídliště bylo profáto liniovým výkopem, vymezeným zhruba koordináty odečtenými z mapy na serveru <http://www.mapy.cz/> : 49°23'4.85"N, 17°4'14.08"E a 49°23'7.8"N, 17°4'9.64"E.

Pavel Moš

Resumé

Otaslavice (cadastral unit Horní Otaslavice, Prostějov district). „Stránsko“. 13th – 14th century, modern period. Settlement.

PAVLOV (k. ú. Pavlov u Dolních Věstonic, okr. Břeclav)

Intravilán obce, parc. č. 5662. Doba hradištní. Hrob. Záchranný výzkum.

Na severovýchodním okraji Pavlova (parc. č. 5662) byl narušen erozí kostrový hrob. Lokalita se nachází na svahu, který je skloněn k severní straně. Hrob byl zahlouben do sprašového podloží cca 60 cm pod úroveň terénu, přičemž okraje hrobové jámy nebyly patrné. Jeho orientace byla severojižní. Kostra samotná byla erozí částečně poškozena tak, že lebka a část páteře byly odděleny. Uložena byla na zádech, s rukama podél těla. Jediným nálezem, který kostru doprovázel, byla železná šipka uložená na vnější straně levé holeně.

V roce 1951 proběhl v blízkosti našeho nálezu výzkum, který odkryl celkem 17 hrobů, z nichž 15 bylo datováno do 9.–10. stol. (Jelinková-Kavánová 2002, 406, s literaturou). Byly velmi chudě vybaveny. Souvislost tohoto pohřebiště s naším nálezem je nasnadě. Není vyloučeno, že na přilehlých parcelách budou další hroby ještě odkryty.

Petr Kubín

Literatura

Jelinková, D., Kavánová, B. 2002: Soupis slovanských nálezů, in: S. Stuchlík (ed.): *Oblast vodního díla Nové Mlýny od pravěku do středověku*, Brno, 393–418.

Resumé

Pavlov (Bez. Břeclav), Parz. Nr. 5662. Burgwallzeit. Grab. Rettungsgrabung.

PODOLÍ (k. ú. Podolí u Brna, okr. Brno-venkov)

Ulice Za farou. Středověk. Sídliště. Záchranný výzkum.

V průběhu roku 2006 pokračovalo sledování rekonstrukce kanalizace. Na ulici Za farou před domem č. p. 286 byla

dokumentována ojedinělá sídlištní jáma, datovatelná nejspíše do 13. století.

David Parma

Resumé

Podolí (Kataster Podolí u Brna, Bez. Brno-venkov). Strasse „Za farou“. Mittelalter. Siedlung. Rettungsgrabung.

PODOLÍ U MOHELNICE (okr. Šumperk)

Intravilán obce, tvrz Kobylků z Kobylího (č. p. 38). Novověk. Renesanční tvrz. Záchranný výzkum.

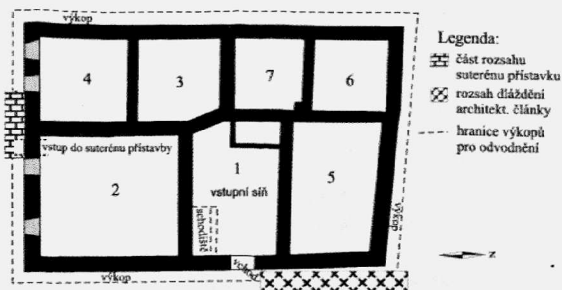
V souvislosti s odvodňováním objektu bývalé tvrze Kobylků z Kobylího proběhl v srpnu–září 2006 archeologický dohled (VM Šumperk). Budova se nachází v jižní části obce (linie výkopů podél budovy – ZM 1 : 10 000, list 14-43-19: 193:376, 195:376, 194:373, 192:373; nadm. výška 300 m) – viz obr. 124.

Historie dosud stojícího objektu bývalé renesanční tvrze v Podolí, západně od Mohelnice, sahá již do poloviny 16. století. Podle nedávno provedeného stavebně-historického průzkumu (dále jen SHP) pracovníky SÚPP (Macek – Beránek – Kroulík – Patrný 2000) by několik dochovaných pozdně gotických architektonických článků v podobě pískovcových ostění mohlo snad naznačovat ještě časnější existenci objektu. Nejpozději roku 1551 (k uvedenému datu se vztahuje zápis do zemských desek olomouckých) se dostala obec Podolí do majetku olomouckého biskupství a od tehdejšího biskupa Jana Dubravia získal zboží mírovský hejtman Jindřich Kobylka z Kobylího. Tento šlechtický rod si ve vsi dal vystavět tvrz se dvorem a pivovarem. Pro účast posledního držitele tvrze, Jana Buriana z rodu Kobylků, na stavovském povstání byl roku 1620 majetek zkonfiskován a posléze odkoupen olomouckým biskupem a připojen k panství Mírov. Objekt tvrze zůstal sice zachován, nicméně ztratil svou rezidenční funkci a v průběhu doby sloužil různým hospodářským účelům (ve 20. stol. jako hostinec, objekt JZD, naposledy v majetku Sva-



Obr. 124. Podolí u Mohelnice. Pohled na objekt tvrze od severu.

Podolí u Mohelnice. Gebäude der Feste – Blick von Norden.



Obr. 125. Podolí u Mohelnice. Zjednodušený půdorys přízemního podlaží tvrže.
Podolí u Mohelnice. Vereinfachter Grundriss des Erdgeschosses der Feste.

zarmu), k čemuž byl náležitě stavebně upravován (Březina 1963, 310; Melzer – Schulz 1993, 395-396). Situace se podstatně změnila až nedávno, kdy objekt získal soukromého vlastníka; v současné době proto za přispění dotací probíhají intenzivní stavební úpravy.

Archeologicky bylo sledováno odvodnění budovy, jež spočívalo ve výkopech těsně podél všech vnějších zdí budovy (hl. cca 100 cm, šířka 50–70 cm).

Při severní i západní stěně budovy byla konstatována obdobná situace – v profilech bylo možné sledovat pouze mohutnou vrstvu navážkové zeminy tmavé šedohnědé barvy, promíšenou různými většími i menšími kameny, místy kumulace zlomků cihel nebo jen ojedinelé kusy. Jinou situaci odkryl výkop podél jižní stěny. Kumulace četných zlomků i celých cihel, střešních tašek a kamenů potvrdily existenci později přistavěné přízemní budovy (na jižní fasádě je stále patrný otisk po její sedlové střeše). Její vznik patrně souvisel s přeměnou objektu bývalé tvrže v hostinec a obytný dům, k níž došlo na přelomu 18. a 19. století (Macek – Beránek – Kroulík – Patrný 2000). Odhalené části cihlových kleneb při patě jižní fasády v prostoru mezi dvěma nyní zazděnými vchody (v délce 4,8 m) rovněž potvrdily existenci sklepu pod tímto přístavkem (obr. 125 – půdorys). Došlo též k identifi-



Obr. 126. Podolí u Mohelnice. Jeden z pískovcových architektonických článků.
Podolí u Mohelnice. Ein architektonisches Fragment.

kaci vchodu do suterénu, který se nacházel přesně uprostřed jižní fasády bývalé tvrže, ústil do její největší místnosti v přízemí, a to do jejího jihozápadního rohu (v SHP označena jako prostor 2). Vchod o šířce 130 cm byl prolomen do původní kamenné vnější jižní zdi objektu, pomocí cihel byl upraven i zaklenut.

Překvapení poskytl prostor před východní průčelní stěnou budovy, kde se nacházel hlavní vstup do objektu. Po odstranění drnového pokryvu narazili stavebníci na pískovcové bloky různých tvarů i velikostí. Byly vyskládány podél stěny budovy – od míst hlavního vchodu až po její severo-východní nároží v pruhu o šířce cca 150 cm (obr. 125). Po jejich vyjmutí se ukázalo, že se v některých případech jedná o renesanční architektonické články pocházející z bývalé tvrže (obr. 126). Po odstranění betonového panelu před původním vchodem do budovy byly identifikovány další články použité jako obruby pro starší úpravu vstupního prostoru. K zodpovězení otázky, kdy mohlo dojít k jejich druhotnému použití pro vydláždění komunikačního prostoru před průčelím budovy, by nám mohly pomoci výsledky SHP. Odhalily totiž druhotné použití různých renesančních architektonických článků (různá ostění a překlady oken, okenní stojky) v suterénu, v přízemí i patře v prostoru 1 (= vstupní síň) a v podkroví. Stávající podobu sklepního prostoru s patrně nejvyšším počtem druhotně použitých článků památkáři spojují až se stavební úpravou na přelomu 18. a 19. stol (Macek – Beránek – Kroulík – Patrný 2000). Kromě dalších poměrně razantních úprav došlo dle nich pravděpodobně i k přístavbě podsklepené menší budovy k jižní fasádě objektu. Z bývalé tvrže se stal hostinec a obytný dům. S těmito rozsáhlými stavebními proměnami by tedy s jistou pravděpodobností mohlo být spojováno i ono vydláždění prostoru před průčelím budovy za použití starších architektonických článků (zatím bohužel nebyly podrobněji zhodnoceny). Jen několik cm pod popisovanou dlažbou z druhotně použitých architektonických článků a dalších bloků byly zachyceny relikty nějaké dlažby starší, již tvořily neopracované kameny různých velikostí a ojedinelé též staré nízké cihly. Absence archeologických nálezů však bohužel znemožňuje její dataci. Dokumentace profilu výkopu podél této průčelní stěny zaznamenala hnědošedou stavební zeminu s častými kamínky i většími kameny, ve vrchních částech místy staré cihly, ojedinelé atypické zlomky novověké keramiky. Výkop jen na dvou místech protnul podložní vrstvy, tvořené žlutohnědou sprašovitou a těž zelenošedou mazlavou zeminou v hloubce cca 80, resp. 60 cm od současného povrchu.

Hloubení jámy pro jímku (2 × 2 m, hl. 2,5 m) ukázalo, že i zde ve vzdálenosti 10 m východně od původního vstupu průčelní strany tvořily navážky svrchních cca 80 cm (větší počet kamenů i větších velikostí, zlomky cihel). Pod navážkovou vrstvou již začínala šedá mazlavá podložní zemina.

Jakub Halama

Literatura

- Březina, Jan 1963: *Zábřežsko v období feudalismu do roku 1848*. Ostrava.
Macek, P., Beránek, J., Kroulík, M., Patrný, M. 2000: *Tvrz Kobylků z Kobylího. Podolí u Mohelnice (okr. Šumperk)*. Stavebně-historický průzkum. SÚPP Praha.

Melzer, M., Schulz, J. (ed.) 1993: *Vlastivěda šumperského okresu. Šumperk.*

Resumé

Podolí u Mohelnice (Bez. Šumperk). Gebäude der Feste des Adelsgeschlecht Kobylci aus Kobylí (Bnr. 38). Neuzeit. Renaissance Festung. Rettungsgrabung. VM Šumperk.

POZOŘICE (okr. Brno-venkov)

Hrad Vildenberk. Vrcholný středověk (14. stol.). Hrad. Povrchový průzkum.

Dne 13. 2. 2007 byly během dětského výletu v jižní části Dražanské vrchoviny zjištěny rozsáhlé recentní stavební aktivity na ploše jádra hradu Vildenberka, ležícího asi 2,13 km severovýchodně od zámku městyse Pozořice a 1,55 km severozápadně od středu obce Viničné Šumice. Vzhledem k závažnosti poškození byl proto ve dnech 19. a 27. 2. proveden povrchový průzkum hradu a dokumentace těchto aktivit.

Největším současným zásahem je probíhající stavba sruhu ve východní části jádra hradu, přibližně v poloze 49°13'26,97" N, 16°48'46,45" E (www.mapy.cz). Objekt obdélného půdorysu s rozměry 6,3 × 3,6 m má zahloubené základy z nasucho kladených kamenů. Nosná konstrukce sruhu čítá mj. šest hluboce zapuštěných kúlů. Při budování základů došlo evidentně k odkryvu a narušení středověké kulturní vrstvy tvořené nejspíše suti, o čemž svědčí hojný výskyt stavební keramiky v objektu a jeho bezprostředním okolí, zejména asi dvě stě velkých fragmentů cihel a dokonce devět úplných exemplářů cihel. To ostře kontrastuje se situací v roce 1993, kdy M. Plaček a R. Procházka sice zjistili při povrchovém průzkumu množství fragmentů cihel, ale pouze jediný měl alespoň dva zachované rozměry (Plaček - Procházka 1993, 208).

Devět celých cihel se svými rozměry řadí do dvou skupin. Osm cihel mělo podobnou velikost ve škále 278–291 mm délka, 136–147 mm šířka a 83–96 mm výška. Devátá cihla byla o něco subtilnější s rozměry 260–267 × 122–124 × 79–87 mm a jako jediná nesla značku v podobě dvou zkrížených rýh (obr. 127).

Další nové aktivity byly zjištěny na tzv. akropoli v čele jádra hradu, kde jsou stopy recentních výkopů na jihozápadní a jihovýchodní straně vyvýšeniny. O přesném stáří těchto výkopů a případné souvislosti se stavbou sruhu však nelze říci nic bližšího.

V jihozápadní části akropole bylo povrchovým průzkumem zachyceno celkem 20 fragmentů prežů. Vzhledem ke stavu zachování byla jediným relevantním sledovatelným rozměrem síla střepe, která kolísala od 10 do 21 mm, nejčastější velikost potom činila 15 mm. Největší fragment měl velikost 121 × 76 mm (síla střepe 17–21 mm), nejmenší pak 44 × 35 mm (síla střepe 14–15 mm).

Během února 2007 se ve stavebních aktivitách na Vildenberku pokračovalo, což je v rozporu se statutem této zříceniny jakožto součásti kulturního dědictví ČR (hrad je zapsán v seznamu nemovitých kulturních památek od 3.5. 1958, číslo rejstříku 15747/7-893). Monitorování situace proto bude pokračovat.

Josef Kovář



Obr. 127. Pozořice, hrad Vildenberk. Cihla. Pozořice, Burg Vildenberk, Ziegel.

Literatura

Plaček, M., Procházka, R. 1993: Hrad Vildenberk – zrod a zánik jednoho dominia. *Castellologica bohemia* 3, 201–210.

Resumé

Pozořice (Bez. Brno-venkov). Vildenberk. Hochmittelalter (14. Jh.). Burg. Streufunde.

PRACE (okr. Brno-venkov)

Intravilán. Pravěk, novověk. Pec. Záchraný výzkum.

V průběhu roku 2006 byly v rámci rekonstrukce kanalizace v obci v liniových výkopech zjištěny dvě lokality. V ulici Ponětovská před domy č. p. 185 a 226 byly dokumentovány dva zahloubené objekty rámcově pravěkého stáří, z nichž se nepodařilo získat žádný datovací materiál. V ulici K Mohyle míru před domem č. p. 83 byla v hloubce 2 m dokumentována část menšího otopného zařízení, původně zaklenutého, datovaného rámcově do novověku (dle organických příškvarků by snad mohlo jít o povidlářskou pec).

David Parma

Resumé

Prace (Bez. Brno-venkov). Innenbereich der Gemeinde. Neuzeit. Ofen. Rettungsgrabung.

PROSTĚJOV (okr. Prostějov)

„Průmyslová zóna města Prostějova“, sektor G. Středověk, novověk. Sídliště. Záchraný výzkum.

V měsíci květnu a červnu 2006 byl proveden záchraný archeologický výzkum v trase pátevní komunikace v sektoru G průmyslové zóny města Prostějova (obr. 128). Jedná se o mnohahektarovou plochu na JV okraji Prostějova, mezi Kralickou a Kojetinskou silnicí. Nově budovaná komunikace obě silnice propojuje. Směrem k východu vybíhají ze spojnice dvě odbočky, krátká jižní a dlouhá severní. Podstatná část plochy sektoru G byla ve středověku poznamenána soustavou rybníků a napájecích kanálů. Archeologické objekty se proto