

ARCHEOLOGICKÝ ÚSTAV AKADEMIE VĚD ČESKÉ REPUBLIKY V BRNĚ

PŘEHLED VÝZKUMŮ

48

ISSN 1211-7250

ISBN 80-86023-83-4

BRNO 2007

PŘEHLED VÝZKUMŮ

Recenzovaný časopis, vydává Archeologický ústav Akademie věd České republiky Brno.
Peer-reviewed journal published by the Institute of Archaeology, Brno.

Předseda redakční rady
Head of editorial board

Pavel Kouřil

Redakční rada
Editorial board

Herwig Friesinger, Václav Furmánek, Janusz K. Kozłowski,
Alexander Ruttikay, Jiří A. Svoboda, Jaroslav Tejral, Ladislav Veliačik

Odpovědný redaktor
Editor in chief

Petr Škrdla

Výkonná redakce
Assistant Editors

Balázs Komoróczy, Marián Mazuch, Ladislav Nejman, Rudolf Procházka,
Stanislav Stuchlík, Lubomír Šebela, Blanka Veselá

Technická redakce
Technical Editors

Dana Gregorová

Adresa redakce
Address

Archeologický ústav AV ČR
Královopolská 147, 612 00 Brno
E-mail: pv@iabrno.cz
<http://www.iabrno.cz>

KNIHOVNA AV ČR

PD 1520

48, 2007



90270/09

Obrázek na obálce
Cover illustration

Jeskyně Býčí skála. Geometrický vzorec, datovaný do eneolitu.
Býčí skála Cave. A geometric pattern dated to the Aeneolithic.

Vychází jednou ročně/Published yearly

ISSN 1211-7250

ISBN 80-86023-83-4

Copyright © 2007 by the Archeologický ústav AV ČR Brno, and by the authors.

Kniha byla vydána s přispěním Akademie věd ČR

Tisk/Print Bekros

Pokyny pro autory na internetové stránce
Instructions to authors on internet pages

<http://www.iabrno.cz>

Šlězár, P. 2005: Předběžná zpráva o objevu „antiqua civitas“ na Starém městě v Litovli a několik poznámek k aspektům geneze města Litovle, *Přehled výzkumů* 46, 103–110.

Šlězár, P. 2006: Litovel (okr. Olomouc), Zahradní ulice, parc. č. 468/7, *Přehled výzkumů* 47, 143, 255.

Resumé

Litovel (Bez. Olomouc). Zahradní Str., Králova Str., Staroměstské Platz. Spätburgwallzeit. Hochmittelalter. Siedlung. Rettungsgrabung.

LITOVEL (okr. Olomouc)

Husova ulice č. p. 906, parc. č. 101. Středověk. Město. Opevnění. Záchranný výzkum.

Lokalizace: poloha lokality v SMO 1 : 5 000, list LITOVEL 3–4, rok vydání 1989, v ploše mezi body (mm od Z. s. č. : mm od J. s. č.): 321:333, 323:333, 323:329, 320:330.

Při úpravě parkovací plochy ve vnějším příhradebním prostoru u budovy Správy CHKO Litovelské Pomoraví byly zjištěny jílovité hlíny s nálezy keramiky 14. stol. Pravděpodobně se jedná o rozplanýrované zbytky tělesa valu, situovaného před hlavní kamennou hradbu z 1. poloviny 14. století. Stojící zbytky tohoto hlinitého valu byly prozkoumány v roce 2001 ve Smyčkově ulici u budovy městského muzea (Faltýnek 2002; Faltýnek – Šlězár 2006).

Komenského ulice č. p. 667, parc. č. 20. Středověk, novověk. Město. Záchranný výzkum.

Lokalizace: poloha lokality v SMO 1 : 5 000, list Litovel 3–4, rok vydání 1989, linie mezi body (mm od Z. s. č. : mm od J. s. č.): 264:359, 265:362, 268:361.

Záchranný výzkum pro kanalizační přípojku k budově středního odborného učiliště se soustředil na dokumentaci profilů kanálové šachty, vzdálené 2,4 m jižně od jihozápadního nároží pozdněgotické kaple sv. Jiří, která stojí v jiho-východní části bývalého hřbitova, rozkládajícího se kolem farního kostela sv. Marka. Čtvercová šachta o hraně 1,3 m sahala do hloubky 1,5 m. Výkop odkryl pozdněstředověké a novověké sídlištní vrstvy, překryté valounovou dlažbou z tzv. kočičích hlav z 19. století. Absence hrobů, hrobových zásepů nebo izolovaných lidských ostatků ve výkopech šachty a přípojky dokládá, že původní jižní obvodová zeď kaple sv. Jiří je zároveň hranicí rozsahu hřbitova kostela sv. Marka.

Náměstí Přemysla Otakara č. p. 778, parc. č.: 172, 1573/12. Středověk. Město. Záchranný výzkum.

Lokalizace: poloha lokality v ZM ČR 1 : 10 000, list 24-22-02, rok vydání 1998, na linii mezi body (mm od Z. s. č. : mm od J. s. č.): 298:333, 303:333, 303:335.

Kanalizační přípojka o hloubce max. 2 m byla provedena ve dvoře tzv. Městského klubu a potvrdila dlouhodobé funkční rozdělení parcely. První větev ve směru západ-východ o délce 15 m se pohybovala ve dvorkové části městiště, kde se soustředily hospodářské a odpadní objekty a vrstvy. Byly dokumentovány odpadní vrstvy o mocnosti cca 1,5 m ze 13. a 14. stol. a část hnojště zachycené v délce 0,5 m s nálezem mršiny zvířete.

Na ní kolmá druhá větev kanalizace ve směru jih-sever o délce 11 m, ústící do Husovy ulice, naopak prořala obytnou část parcely, kde se koncentrovaly vyhořelé a rozplanýrované zbytky dřevohliněných domů.

Karel Faltýnek, Pavel Šlězár

Literatura

Faltýnek, K. 2002: Litovel, Ulice Dr. Smyčky, čp. 795, *Přehled výzkumů* 43, 269.

Faltýnek, K., Šlězár, P. 2006: *Litovel, Smyčková ul. čp. 795. Nálezová č.j. D – 708, NPÚ ú. o. p. v Olomouci.*

Resumé

Litovel (Bez. Olomouc). Husova Str. 906, Parz. Nr. 101. Mittelalter. Stadt. Festungswerk. Rettungsgrabung.

Litovel (Bez. Olomouc). Komenského Str. 667, Parz. Nr. 20. Mittelalter, Neuzeit. Stadt. Rettungsgrabung.

Litovel (Bez. Olomouc). Přemysla Otakara Platz 778, Parz. Nr. 172, 1573/12. Mittelalter. Stadt. Rettungsgrabung.

LODĚNICE (k. ú. Loděnice u Moravského Krumlova, okr. Znojmo)

Kostel. Středověk. Záchranný výzkum.

V říjnu a listopadu roku 2005 byly sledovány a dokumentovány výkopové práce po vnějším obvodu kostela sv. Markéty. Podařilo se doložit, že kostelní loď s pravidelně rozmístěnými opěrnými pilíři byla částečně postavena z druhotně použitého kamene, který prošel žárem, a z četných úlomků cihel. Při přestavbě kněžiště s věžemi na severní a jižní straně byl na jižní i severní straně odstraněn jeden opěrný pilíř. Další dva pilíře byly odstraněny při stavbě jižního přístavku.

Josef Unger

Resumé

Loděnice (Kataster Loděnice u Moravského Krumlova, Bez. Znojmo). Kirche. Mittelalter und Neuzeit. Rettungsgrabung.

LOŠTICE (okr. Šumperk)

Ztracená ulice, parc. č. 26/3. Vrcholný středověk, novověk. Sídliště. Záchranný výzkum.

Při archeologickém dohledu (září 2006 – VM Šumperk) hloubení základových pasů rodinného domu (p. Vařeka) ve Ztracené ul., cca 120 m SZ od okraje historického náměstí města (poloha – ZM 1 : 10 000, list 14-43-19: 448:34; 266 m n. m.), byl v SV části výkopu zdokumentován objekt se sporadickými nálezy cihloviny, atypickými fragmenty stavebního pojiva a uhlíky. Ze svrchní vrstvy zásepů objektu byl vyjmut zlomek okraje hrncovité nádoby rámcově datovatelné do 2. pol. 13. stol. Není však vyloučeno, že se může jednat o intruzi. Ve hloubených pasech byly zaznamenány ještě další tři menší objekty, avšak bez datovatelných nálezů (ojetiněle zlomky mazanice, drobné uhlíky).

Jakub Halama

Resumé

Loštice (Bez. Šumperk). Ztracená Str., Parz. Nr. 26/3. Spätmittelalter, Neuzeit. Siedlung. Rettungsgrabung.

MACKOVICE (okr. Třebíč)

Rohoteř. Středověk. Ojedinelý nález. Povrchový sběr.

V roce 2002 byla koupí získána železná oválná hlavice meče (obr. 92), která byla podle údajů nálezce objevena v areálu někdejší osady Rohoteř u Mackovic. Posléze byl tento předmět předán do sbírek Archeologického ústavu Moravského zemského muzea v Brně.

Jedná se o kovaný železný artefakt o rozměrech 44 × 48 × 35 mm, jehož váha činí 248 g. Tvar hlavice je tedy přibližně kruhový, přičemž její profil se směrem k předpokládanému řapu zbraně mírně rozšiřuje. Do středu hlavice byl navíc za tepla proražen otvor o světlosti 16 × 10–4 × 3 mm, kterým byla hlavice přinýtována na vlastní řap, kde měla za úkol jednak zbraň vyvažovat, jednak umožnit její kvalitnější úchop.

Svým tvarem se hlavice hlásí ke skupině diskovitých hlaviv, přičemž nejbližší má k typu I, který pro západoevropský materiál vylčnil R. E. Oakeshott (Oakeshott 1964, 96; 2002, 10) a který později doplnil a modifikoval na středoevropský materiál M. Glosek (Glosek 1984, 26).

Nemá smysl zde uvádět jednotlivé analogie k námi studované hlavici, neboť se s nimi na mečích z území celé Evropy setkáváme poměrně velmi často (např. Hoffmeyer 1954, tab. XII–XXIX; Oakeshott 1964, tab. 8:A, 11:A, 14:C, 20:C, 27:C, 28:B; Glosek – Nadolski 1970, tab. V:16, XVI:47; Dufty 1974, tab. 3:d, 4:f; Ruttkay 1975, tab. 5:6, 14; Müller-Kölling 1981, obr. 18, 25).

Soliterně nalezená hlavice tohoto typu se dá jen těžko datovat, neboť skupina diskovitých hlaviv je patrně nejrozšířenější skupinou hlaviv vůbec a objevuje se v podstatě v téměř nezměněné podobě na mečích typů XI–XVII, které se vyskytují v průběhu celého 12.–15. století (Oakeshott 1964, 96; 2000, 119, 155, 224, 229; Glosek 1984, 28–29).

Z těchto důvodů a také kvůli absenci nálezové dokumentace či znalosti nálezové situace můžeme hlavici ze zaniklé vsi

Rohoteře datovat pouze rámcově, a to do průběhu 13.–15. století. Z tohoto časového úseku totiž máme doložené písemné zmínky o lokalitě, která se již v závěru 15. století uvádí jako pustá (Peřinka 1903, 153–156; 1905, 106–108; Nekuda 1961, 110; Hosák 2004, 122).

Za zprostředkování koupě děkuji Mgr. Kamilu Smiškovi.

Lenka Sedláčková, Petr Žákovský

Literatura

- Dufty, A. R. 1974: *European swords and daggers in the Tower of London*. London.
- Glosek, M. 1984: *Miecze środkowoeuropejskie z X–XV w.* Warszawa.
- Glosek, M., Nadolski, A. 1970: *Miecze średniowieczne z ziem Polskich*. Łódź.
- Hoffmeyer, A. B. 1954: *Middelalderens tveæggede svaedr*. København.
- Hosák, L. 2004: *Historický místopis země Moravskoslezské*. Praha.
- Müller, H., Kölling, H. 1981: *Europäische Hieb- und Stichwaffen aus der Sammlung des Museums für Deutsche Geschichte*. Berlin.
- Nekuda, V. 1961: *Zaniklé osady na Moravě v období feudalismu*. Brno.
- Oakeshott, R. E. 1964: *The sword in the age of chivalry*. New York.
- Oakeshott, R. E. 2002: *Records of the medieval sword*. Woodbridge.
- Peřinka, F. V. 1903: Některé zaniklé osady na Znojemsku. *Časopis Matice moravské* XXVII, 145–157.
- Peřinka, F. V. 1905: *Vlastivěda moravská. Jaroslavský okres*. Brno.
- Ruttkay, A. 1975: Waffen und Reiterausrüstung des 9. bis zur ersten Hälfte des 14. Jahrhunderts in der Slowakei I. *Slovenská archeológia* XXIII, 119–216.

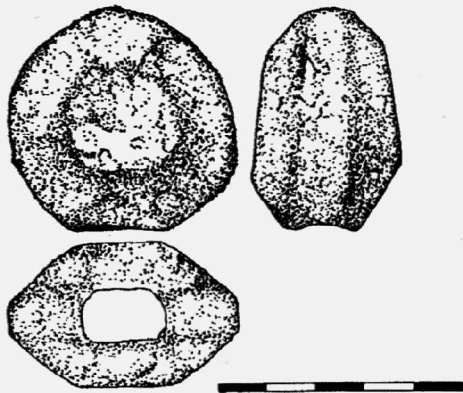
Resumé

Im Jahr 2002 wurde durch einen Kauf ein eiserner ovalförmiger Knauf eines Schwertes erworben, der angeblich im Gebiet einer mittelalterlichen Ortswüstung Rohoteř u Mackovic im Landkreis Třebíč gefunden wurde. Das Artefakt mit Abmessungen von 44 × 48 × 35 mm und einem Gewicht von 248 g gehört am ehesten seiner Form nach zu einem gesonderten Knauf-Typ I (Oakeshott 1964, 96; 2002, 10; Glosek 1984, 26) und man kann es nur annähernd in den Verlauf des 13. bis 15. Jahrhunderts datieren. Heute ist der Knauf in den Sammlungen des Archäologischen Institutes des Mähren-Landesmuseums in Brno eingelagert.

MEDLOV (k. ú. Medlov u Uničova, okr. Olomouc)

„Za školou“. Středověk. Sídliště. Záchraný výzkum.

V dubnu až květnu 2006 proběhla 2. etapa výzkumu pod nově budovanými rodinnými domky. Sídliště leží na mírném svahu obráceném k severovýchodu s nadmořskou výškou 258–262 m a lze ho identifikovat v mapě MZ 1 : 10 000 (list 14-44-11) v souřadnicích Z s. č.: J s. č. – 440 mm : 104 mm, 443 mm : 111 mm, 448 mm : 108 mm, 447 mm : 107 mm.



Obr. 92. Mackovice. Hlavice meče ze zaniklé osady Rohoteř.

Mackovice. Der Schwertknauf aus der Ortswüstung Rohoteř.