

ARCHEOLOGICKÝ ÚSTAV AKADEMIE VĚD ČESKÉ REPUBLIKY V BRNĚ

# PŘEHLED VÝZKUMŮ

## 48

ISSN 1211-7250

ISBN 80-86023-83-4

BRNO 2007

## PŘEHLED VÝZKUMŮ

Recenzovaný časopis, vydává Archeologický ústav Akademie věd České republiky Brno.  
Peer-reviewed journal published by the Institute of Archaeology, Brno.

**Předseda redakční rady**  
**Head of editorial board**

Pavel Kouřil

**Redakční rada**  
**Editorial board**

Herwig Friesinger, Václav Furmánek, Janusz K. Kozłowski,  
Alexander Ruttikay, Jiří A. Svoboda, Jaroslav Tejral, Ladislav Veliačik

**Odpovědný redaktor**  
**Editor in chief**

Petr Škrdla

**Výkonná redakce**  
**Assistant Editors**

Balázs Komoróczy, Marián Mazuch, Ladislav Nejman, Rudolf Procházka,  
Stanislav Stuchlík, Lubomír Šebela, Blanka Veselá

**Technická redakce**  
**Technical Editors**

Dana Gregorová

**Adresa redakce**  
**Address**

Archeologický ústav AV ČR  
Královopolská 147, 612 00 Brno  
E-mail: [pv@iabrno.cz](mailto:pv@iabrno.cz)  
<http://www.iabrno.cz>

KNIHOVNA AV ČR

**PD 1520**

48, 2007



90270/09

**Obrázek na obálce**  
**Cover illustration**

Jeskyně Býčí skála. Geometrický vzorec, datovaný do eneolitu.  
Býčí skála Cave. A geometric pattern dated to the Aeneolithic.

Vychází jednou ročně/Published yearly

ISSN 1211-7250

ISBN 80-86023-83-4

Copyright © 2007 by the Archeologický ústav AV ČR Brno, and by the authors.

Kniha byla vydána s přispěním Akademie věd ČR

Tisk/Print Bekros

Pokyny pro autory na internetové stránce  
Instructions to authors on internet pages

<http://www.iabrno.cz>

## Resumé

Brno (Kataster Bohunice, Nový und Starý Lískovec, Bez. Brno-město). Westlich von der Netroufalky Str. Neuzeit – 2. Weltkrieg. Kriegsschauplatz. Rettungsgrabung.

### BRNO (k. ú. Brno-město, okr. Brno-město)

Hrad Špilberk, předbrání. Novověk. Opevnění. Záchranný výzkum.

V souvislosti s rekonstrukcí předbrání při vjezdové bráně do NKP Špilberk byl koncem roku 2006 proveden záchranný archeologický výzkum (obr. 72). Dotčená plocha se nachází před západní bránou, na mapě 1 : 5 000, list Brno 9-0, je místo výzkumu lokalizováno v okolí bodu 222/253 mm od Z/J s.č. Nadmořská výška v tomto prostoru dosahuje 283 m. Při záchranném výzkumu byla odkryta velká část základů původního předbrání, které chránilo vstup do západní brány hradu. Zachyceny byly dva typy zdíva, mohutné kameno-cihlové nároží skořepinové konstrukce (K 901) a subtilnější cihlová konstrukce, tvořená dvěma zdmi o šířce koruny 55 cm (K 902-903). V místech případné návaznosti těchto zdí se nacházel recentní výkop, který znemožnil určit jejich vzájemný vztah. I přes rozdílný charakter nemusí jít nutně o dvě stavební fáze předbrání, zdi K 902-903 mohly vzhledem k jejich poloze v trase původní komunikace souviset s konstrukcí lávky či padacího mostu (vlčí jáma?). Šikmé zkosení čelních

stěn ukazuje, že předbrání bylo alespoň částečně založeno do hradního příkopu a tvořilo jeho vyzděnou eskarpu. Základová spára se nacházela v hloubce 180 cm, zdi zde nasedaly na skalní masiv, který dál klesal severním směrem (stěna příkopu). Na základě rozměrů cihel lze všechny zachycené zdi zařadit do barokního období. Přesné datování je obtížné, s výstavbou předbrání snad nemůžeme počítat před rokem 1645. K jeho zboření došlo kolem poloviny 19. století.

Zuzana Baarová

## Resumé

Brno (Kataster Brno-město, Bez. Brno-město). Burg Špilberk. Neuzeit. Befestigung. Rettungsgrabung.

### BRNO (k. ú. Líšeň, okr. Brno-město)

„Staré Zámky“. Starší doba hradištní. Ojedinelý nález. Povrchový průzkum.

Na podzim roku 2005 našli bratři M. a R. Malečkoví u vodní nádrže ležící pod severovýchodními svahy hradiště „Staré Zámky“ (k lokalitě podrobněji Čížmář 2004, 92-93, zde pod heslem „BRNO-LÍŠEŇ 3“) dva bohatě zdobené kovové artefakty. Jedná se o drobnější zlacené pásové kování lité z bronzu a nesoucí charakteristické prvky značně pokročilého avarského stylu – liliovité ryté motivy na podkladu s jemným puncováním (obr. 73: 1). To lze zejména na základě materiálu z okruhu avarsko-slovanských pohřebišť datovat do 2. poloviny 8. století (např. Justová 1990, 53, 67-74; Zábajník 1991, 241). Samotnému závěru „avarské doby“ patrně náleží i drobná zlacená faléra, lisovaná z bronzového plechu a zdobená silně geometricky stylizovaným vegetativním ornamentem (obr. 73: 2). Prezentované předměty lze tak spojovat s vlastními počátky hradiška, založeného zřejmě právě v 2. pol. 8. stol. a zničeného požárem až někdy na konci 10. stol. (např. Poulik 1948-1950, 99-106).

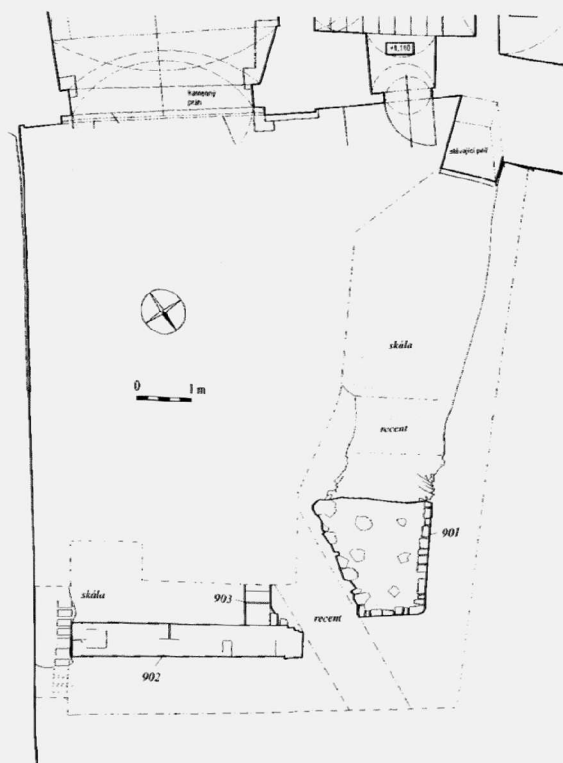
Pavel Fojtík, Mojmír a Radim Malečkoví

## Literatura

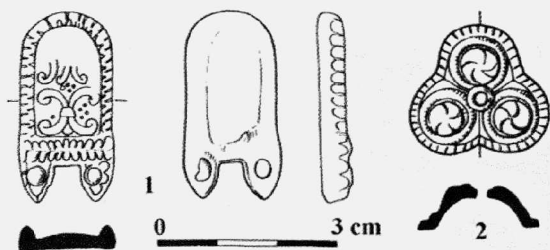
- Čížmář, M. 2004: *Encyklopedie hradišť na Moravě a ve Slezsku*. Praha.
- Justová, J. 1990: *Dolnorakouské Podunají v raném středověku*. Praha.
- Poulik, J. 1948-1950: *Jižní Morava – země dávných Slovanů*. Brno.
- Zábajník, J. 1991: Seriation von Gürtelbeschlaggarnituren aus dem Gebiet der Slowakei und Österreichs (Beitrag zur Chronologie der Zeit des awarischen Kaganats). In: Čilinská, Z. (ed.), *K problematike osídlenia stredodunajskej oblasti vo včasnóm stredoveku*, Nitra, 219-321.

## Resumé

Brno (Kataster Líšeň, Bez. Brno-město). „Staré Zámky“. Die awarisch-slawische Periode (2. Hälfte des 8. Jh.). Einzel-fund. Oberflächensammlung.



Obr. 72. Brno-Špilberk, předbrání. Půdorysný plán zjištěných archeologických situací. Brno-Špilberk, Grundriss der festgestellten Befunde vor dem Tor.

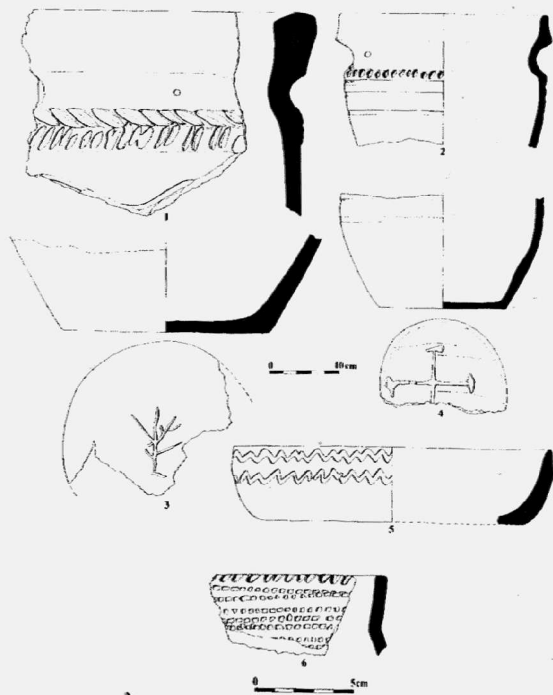


Obr. 73. Brno-Líšeň, „Staré Zámky“. Kovové artefakty nalezené na severovýchodních svazích hradiska. Brno-Líšeň, „Staré Zámky“. Die Metallartefakten aus dem nordöstlichen Hang des Burgwalls.

### BRODEK U PROSTĚJOVA (okr. Prostějov)

„Za zámek“. Středověk. Sídliště. Záchraný výzkum.

Počátkem měsíce března byly zahájeny zemní práce vyvolané výstavbou nové skladovací haly a stavbou místní komunikace v areálu firmy Stavbros, spol. s r. o., v Brodce u Prostějova v poloze „Za zámek“. Při skrývce nadložní vrstvy, dosahující místy mocnosti až 70 cm, se na světlém sprašovém podloží vyrývalo několik tmavších skvrn signalizujících přítomnost archeologických objektů. Těch si všiml při náhodné návštěvě Brodce u Prostějova Mgr. Pavel Moš, archeolog Muzea Prostějovska v Prostějově, který své zjištění kon-



Obr. 74. Brodek u Prostějova. Středověká keramika z objektů. Brodek u Prostějova. Keramikauswahl aus dem Objekten.

zultovala s pracovníky prostějovského pracoviště ÚAPP Brno. Výsledkem vyvolaného jednání s jednatelem firmy panem Vladislavem Hanslíkem bylo uzavření smlouvy o provedení záchranného archeologického výzkumu. Ten byl realizován ve dnech 27. až 29. března 2006. Bylo prozkoumáno 6 objektů, z toho 5 středověkých a jeden z přelomu halštatu a starší doby laténské.

Středověké objekty jsou datovány do druhé poloviny 12. až první poloviny 13. století. Ve třech případech se jednalo o exploatační jámy (K 503, 505 a 506), nesoucí stopy po charakteristické těžbě spraše, dále o kotlovitou jámu kruhového půdorysu (obsahovala vedle kolekce keramiky i kompletní kostru psovité šelmy) a konečně o spodní část kruhové pece (K 501), zbudované v zásypu pozdně halštatského objektu. Na tomto místě je třeba poznamenat, že zbytky podobných zařízení byly zachyceny i ve třech dalších středověkých objektech. Pec situovaná na východní straně objektu K 503 byla doplněna široce oválnou předpeční jámou, jejíž dno se nacházelo 70 cm pod úrovní pece. To umožňovalo její obsluhu vestoje. V západní části objektu K 505 se nacházela kotlovitá jáma s podhloubenou západní stěnou. Povrch jámy byl beze zbytku do hloubky několika centimetrů propálen. Někdejší podoba této pece a její využití nám nejsou známy. Pozůstatky pece se rýsovaly také v neprozkoumané části objektu K 506. Na základě charakteru středověkých objektů se domnívám, že se podařilo odkryt část výrobního okrsku, situovaného na okraji někdejší osady. Nálezy železné strusky a blízkost vodního toku evokují existenci kovářské dílny.

Středověká keramika (obr. 74 a 75) je vesměs archaická se zřetelnými mladohradištními tradicemi. Z objektu K 501 byl vyzvednut zlomek cylindrického hrdla hrnce, reflektující vlivy ze sousedního Polska.

Závěrem několik slov k možné interpretaci středověkých nálezů z polohy Za zámek. Profesor Jan Šrot se ve svém článku K otázce Nebštých u Brodce (Šrot 1984) pokusil identifikovat v terénu zaniklou osadu uvedeného jména. Na základě nalezených drobných zlomků keramiky ze 14. století ji situoval do blízkosti prameniště vody (jižně od námi sledované polohy) s pomístním názvem Štipla. Z pohledu jazykovědce Františka Kopečného se jedná o zkomoleninu původního názvu Neustift, Nebstich, Nebštých - zdrobnělina Štíftl - Štipla. Slovo Neustift značí totiž v doslovném překladu nové založení, tedy Lhotu. Patří do okruhu „Jesních“ jmen s koncovkou - stift, přesahujících kdysi z Rakouska na Moravu (Šrot 1984, 24). Domnívám se, že starobylý charakter nalezeného souboru, jenž zahrnuje ještě i mladohradištní složku, ukazuje spíše na souvislost se středověkým Brodskem než s kolonizační osadou Nebštých. Podle listinných dokladů je Brodek u Prostějova doložen od konce 13. století (Kopečný 1985, 6).

Miroslav Šmíd

### Literatura

- Kopečný, F. 1985: Jména obcí a osad prostějovského okresu, *Studie Muzea Prostějovska v Prostějově*.  
 Šrot, J. 1984: K otázce Nebštých u Brodce, *Zpravodaj 2/8, Muzeum Prostějovska v Prostějově, Prostějov*, 22-24.