

ARCHEOLOGICKÝ ÚSTAV AKADEMIE VĚD ČESKÉ REPUBLIKY V BRNĚ

PŘEHLED VÝZKUMŮ

48

ISSN 1211-7250

ISBN 80-86023-83-4

BRNO 2007

PŘEHLED VÝZKUMŮ

Recenzovaný časopis, vydává Archeologický ústav Akademie věd České republiky Brno.
Peer-reviewed journal published by the Institute of Archaeology, Brno.

Předseda redakční rady
Head of editorial board

Pavel Kouřil

Redakční rada
Editorial board

Herwig Friesinger, Václav Furmánek, Janusz K. Kozłowski,
Alexander Ruttikay, Jiří A. Svoboda, Jaroslav Tejral, Ladislav Veliačik

Odpovědný redaktor
Editor in chief

Petr Škrdla

Výkonná redakce
Assistant Editors

Balázs Komoróczy, Marián Mazuch, Ladislav Nejman, Rudolf Procházka,
Stanislav Stuchlík, Lubomír Šebela, Blanka Veselá

Technická redakce
Technical Editors

Dana Gregorová

Adresa redakce
Address

Archeologický ústav AV ČR
Královopolská 147, 612 00 Brno
E-mail: pv@iabrno.cz
<http://www.iabrno.cz>

KNIHOVNA AV ČR

PD 1520

48, 2007



90270/09

Obrázek na obálce
Cover illustration

Jeskyně Býčí skála. Geometrický vzorec, datovaný do eneolitu.
Býčí skála Cave. A geometric pattern dated to the Aeneolithic.

Vychází jednou ročně/Published yearly

ISSN 1211-7250

ISBN 80-86023-83-4

Copyright © 2007 by the Archeologický ústav AV ČR Brno, and by the authors.

Kniha byla vydána s přispěním Akademie věd ČR

Tisk/Print Bekros

Pokyny pro autory na internetové stránce
Instructions to authors on internet pages

<http://www.iabrno.cz>

odkryty základy pravidelné, obdélné, SZ-JV orientované kúlové stavby o rozměrech cca 11 m délky a 5 m šířky. Ze stavby se dochovaly základy severovýchodní a severozápadní stěny a jedna kúlová jamka z jihozápadní stěny. Z jedné z kúlových jam byl vyzvednut keramický materiál, který ji datuje do období existence kultury s moravskou malovanou keramikou.

Kc kultuře jevišovické patří celkem 18 objektů včetně hrobu, převažujících nevelkých sídlištních jam, tří mělkých hliníků a menší kúlové jamky. Koncentrovaly se zejména v jihovýchodní části skryté plochy a zdá se, že plocha výzkumu zachytila jen severní okraj pravěkého sídliště. Mezi typickými nálezy byla keramika, zvířecí kosti atd. Pozornost si zasluhují nálezy fragmentů drobných keramických válcovitých plastik s otvorem, malého keramického sekeromlatu (?) a drobné kusy mazanicové omítky (?) jednostranně vyhlazené a natřené bílým nátěrem. Kostěný materiál z dvou objektů kultury jevišovické byl datován metodou ¹⁴C a hodnoty měření ukazují údaje kolem období 2800–2500 cal. BC (Peška – Tajer 2006).

Arkadiusz Tajer

Literatura

Peška, J., Tajer, A. 2006: První kostrový hrob kultury jevišovické na Moravě? In: M. Bém – J. Peška (eds.): Ročenka 2005, Olomouc, 35–52.

Tajer, A. 2006: Kroměříž (k.ú. Miňůvky, okr. Kroměříž), *Přehled výzkumů* 47, Brno, 129.

Resumé

Kroměříž (Kataster Miňůvky, Bez. Kroměříž). „Křivky“. Jevišovicer Kultur. Siedlung. Gräberfeld. Rettungsgrabung.

KŘENOVICE (k. ú. Křenovice u Kojetína, okr. Přešov)

„Hradisko“. Eneolit. Sídliště. Záchraný výzkum.

V rámci předstihových záchranných archeologických výzkumů na trase stávající dálnice D1, v úseku Kojetín – Kroměříž, byla prozkoumána lokalita na katastru obce Křenovice v trati „Hradisko“.

Lokalita se nachází na úzké S–J orientované sprásové návěži, která je součástí rozlehlé říční terasy rozložené nad pravobřežním údolím řeky Hané. Samotná sprásová návěj je od okolí oddělována ze západní strany hlubokým údolím říčky Syrovátky, ze severu záplavovým údolím řeky Hané, z východu přírodním hlubokým žlabem a jediné jižní strana je pohodlně přístupná. Těleso dálnice prochází několik metrů jižně od známého pravěkého hradiska rozloženého na vrcholu sprásové návěje, přičemž nezasahuje do jeho prostoru.

Lokalita se rozprostírá v nadmořské výšce 322,0–326,0 m a je identifikována na mapě ZM ČR 1 : 10 000 (list 24-42-10) těmito koordináty: 167,0 mm od západní sekční čary (ZSČ) a 276,0 mm od jižní sekční čary (JSČ), 180,0 mm od ZSČ a 279,0 mm od JSČ, 179,0 mm od ZSČ a 283,0 mm od JSČ, 167,0 mm od ZSČ a 280,0 mm od JSČ.

Na ploše o rozměrech cca 0,7 ha byly objeveny 4 mělké archeologické objekty, kruhových nebo oválných tvarů s mísovíťmi řezy a s tmavohnědým zásypem. Z objektů byl

vyzvednut menší soubor artefaktů, např. atypická keramika, zvířecí kosti, mazanice a kameny. Na základě znalosti keramického těsta můžeme zřejmě 3 z objektů zařadit do období eneolitu a v jednom případě snad do pozdní fáze kultury s moravskou malovanou keramikou.

Arkadiusz Tajer

Resumé

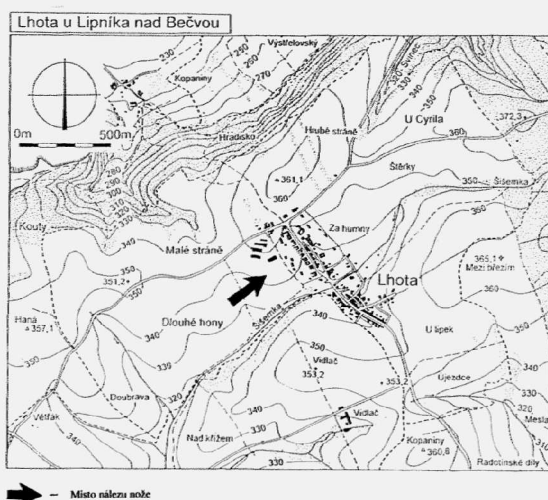
Křenovice (Kataster Křenovice u Kojetína, Bez. Přešov). „Hradisko“. MBK u. Äneolithikum. Siedlung. Rettungsgrabung.

LHOTA (k. ú. Lhota u Lipníka nad Bečvou, okr. Přešov)

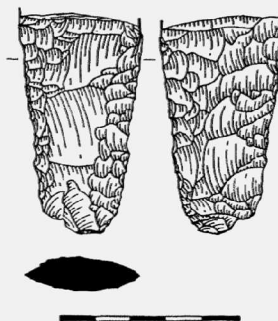
„Dlouhé hony“. Pozdní eneolit. Ojedinelý nález. Povrchový průzkum.

V dubnu 2006 objevil Václav Novotný ml., v té době čtrnáctiletý, objevil na známé neolitické lokalitě (tzv. Lhota 2) v trati „Dlouhé hony“, část plošně retušovaná dýka ze silicitů z glacienního sedimentů (obr. 13).

Lokalita se nachází západně od obce Lhota, nad potokem Šišemky, v nadmořské výšce 340–345 m (obr. 12). Z geo-



Obr. 12. Lhota u Lipníka. Místo nálezu. Lhota u Lipníka. Fundplatz.



Obr. 13. Lhota u Lipníka. Silicitová plošně retušovaná dýka. Lhota u Lipníka. Silicitdolche.

morfologického hlediska je lokalita situována na území Kelečské pahorkatiny západních Karpat. Nález je ojedinělý, rámcově by se dal zařadit do pozdně eneolitického období.

Nálezce tento artefakt odevzdal do Muzea Komenského v Přerově, kde byl zapsán do nových přírůstků 2/2006 s inventárním číslem A5187.

Dalibor Fígel, Václav Novotný ml.

Resumé

Lhota (Kataster Lhota u Lipníka nad Bečvou, Bez. Přerov) „Dlouhé hony“. Späteneolithikum. Einzelfund. Oberflächen-sammlung

MIKULOV (okr. Břeclav)

„Za mlýnem“. Eneolit?. Sídliště. Povrchový sběr.

V poloze „Za mlýnem“ vzdálené cca 300 m západně od bývalé cihelny (později JZD) na vyvýšené terase nad Mušlovským potokem byl sesbíráán soubor nepříliš charakteristické keramiky. S jistou pravděpodobností ji lze datovat do eneolitu. Jde zřejmě o tutéž lokalitu, kterou zachytil J. Kovárník leteckou prospekci a označil ji jako Mikulov II (Kovárník 1999, 510).

Extravilán. Eneolit. Sídliště. Povrchový sběr.

Na poli po pravé straně silnice Mikulov – Milovice v místě, kde přechází přes Mušlovský potok, na jeho pravém břehu, byla sesbíráána řada zlomků keramiky. Nejde o příliš reprezentativní soubor, a tak je lze pouze rámcově označit jako eneolitické. Lokalita byla doposud neznámá.

Petr Kubín

Literatura

Kovárník, J. 1999: Výsledky letecké archeologie na Moravě v r. 1995, *Přehled výzkumů* 39 (1995–1996), 505–516.

Resumé

Mikulov (Bez. Břeclav). „Za mlýnem“. Äneolithikum?. Siedlung. Oberflächensammlung.

Mikulov (Bez. Břeclav). Unbauter Teil der Gemeinde. Äneolithikum?. Siedlung. Oberflächensammlung.

MOSTKOVICE (okr. Prostějov)

„Pod vinohrady“. JoK. Sídliště. Záchraný výzkum.

Ve druhé polovině měsíce dubna byly zahájeny zemní práce na výstavbě rodinného sídla pana Micky v poloze „Pod vinohrady“ jižně Mostkovic. Rozsáhlá skrývka ornice probíhala na ploše několik tisíc m² a odhalila skupinu 12 objektů, které se na světlém sprašovém podloží vyrýsovaly jako tmavě hnědé až černé skvrny seskupené do pruhu, který směřoval od JV k SZ napříč pozemkem. Vedle dvou sklípků a dvou zásobnic se jednalo o běžné sídlištní objekty jen s minimálním množstvím materiálu. Ten byl však natolik charakteristický, že umožnil osídlení spolehlivě spojit s kulturou jordanov-



Obr. 14. Mostkovice, okr. Prostějov. Rekonstruované nádoby z objektu K 506.

Mostkovice, Bez. Prostějov. Keramik aus dem Objek K 506. Jordanówer Kultur.

skou. Výjimku tvořila drobná zásobnice (K 506), jejíž výplň obsahovala velké množství zlomků keramiky. Z nich se podařilo rekonstruovat 5 celých tvarů – vysokou amforu s cylindrickým hrdlem, drobnou amforu se dvěma páskovými uchy, džbán a dvě mise (obr. 14). Charakteristická rytá výzdoba doplněná žlábkováním řadí nález do III. stupně periodizace P. Koštuřika (Koštuřik 1998). Při hloubení rýhy pro přívod elektrického proudu byl v západní části pozemku narušen i jeden objekt kultury lužických popelnicových polí (K 512).

Sídliště jsou situována na k východu exponovaném svahu Záhoří – východní část Myslejovického hřbetu, který je součástí Konické a následně i Dražanské vrchoviny (Demek 1987) – v nadmořské výšce cca 265 m. Z místa samotného je dokonalý výhled na celou Prostějovskou kotlinu. Na ZM ČR (list 24-24-11) se sídliště nachází v okolí bodu, jehož souřadnice jsou 407 mm od Z. s. č. a 355 mm od J s. č.

Miroslav Šmíd

Literatura

Demek, J. a kol. 1987: *Zeměpisný lexikon ČSR. Hory a nížiny*. Praha

Koštuřik, P. 1998: Poznámky k jordanovské kultuře na Moravě, *Sborník prací FF BU, M 2*, 1997, 89–112.

Resumé

Mostkovice (Bez. Prostějov). „Pod vinohrady“. Jordanówer Kultur. Siedlung. Rettungsgrabung.

NÁMEŠŤ NA HANÉ (okr. Olomouc)

Intravilán. KSK. Pohřebiště. Náhodný nález.

Panem Tomášem Přidalem z Náměště na Hané jsem byl upozorněn na nález lidských kostí a kamenného sekeromlatu v zahradě domu čp. 91, které před lety náhodně vykopal otec pana Josefa Kapounka, dnešního majitele usedlosti. Ten něko-