

ARCHEOLOGICKÝ ÚSTAV AKADEMIE VĚD ČESKÉ REPUBLIKY V BRNĚ

# PŘEHLED VÝZKUMŮ

## 48

ISSN 1211-7250

ISBN 80-86023-83-4

BRNO 2007

## PŘEHLED VÝZKUMŮ

Recenzovaný časopis, vydává Archeologický ústav Akademie věd České republiky Brno.  
Peer-reviewed journal published by the Institute of Archaeology, Brno.

**Předseda redakční rady**  
**Head of editorial board**

Pavel Kouřil

**Redakční rada**  
**Editorial board**

Herwig Friesinger, Václav Furmánek, Janusz K. Kozłowski,  
Alexander Rutt kay, Jiří A. Svoboda, Jaroslav Tejral, Ladislav Veliačik

**Odpovědný redaktor**  
**Editor in chief**

Petr Škrdla

**Výkonná redakce**  
**Assistant Editors**

Balázs Komoróczy, Marián Mazuch, Ladislav Nejman, Rudolf Procházka,  
Stanislav Stuchlík, Lubomír Šebela, Blanka Veselá

**Technická redakce**  
**Technical Editors**

Dana Gregorová

**Adresa redakce**  
**Address**

Archeologický ústav AV ČR  
Královopolská 147, 612 00 Brno  
E-mail: [pv@iabrno.cz](mailto:pv@iabrno.cz)  
<http://www.iabrno.cz>

KNIHOVNA AV ČR

**PD 1520**

48, 2007



90270/09

**Obrázek na obálce**  
**Cover illustration**

Jeskyně Býčí skála. Geometrický vzorec, datovaný do eneolitu.  
Býčí skála Cave. A geometric pattern dated to the Aeneolithic.

Vychází jednou ročně/Published yearly

ISSN 1211-7250

ISBN 80-86023-83-4

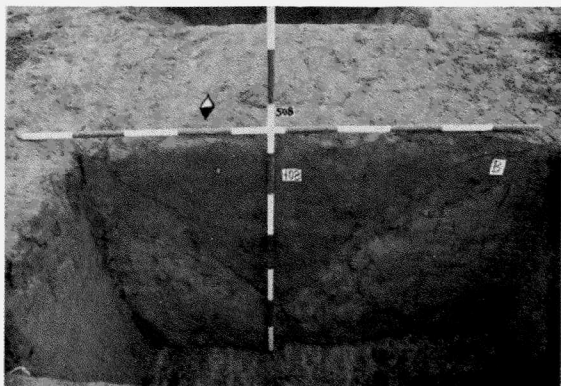
Copyright © 2007 by the Archeologický ústav AV ČR Brno, and by the authors.

Kniha byla vydána s přispěním Akademie věd ČR

Tisk/Print Bekros

Pokyny pro autory na internetové stránce  
Instructions to authors on internet pages

<http://www.iabrno.cz>



Obr. 102. Oldřišov. Profil příkopu (k. 508).  
Oldřišov. Schnitt durch den Graben (K.508).



Obr. 103. Oldřišov. Pohled na obdélný novověký objekt (k. 504) ze vstupní šiji od jihovýchodu.  
Oldřišov. Blick auf den neuzeitlichen Erdkeller mit der Eingangsrampe von SO.

mentů širšího časového rozpětí (doba římská – středověk). Většina z nich se koncentrovala při povrchu výplně, stav jejich dochování umožňuje dát tyto nálezy do souvislosti s intruzemi v důsledku zemědělské činnosti. Je třeba ale zmínit, že se mezi nimi vyskytují i zlomky grafitové keramiky, kterou lze na základě opavských analogií datovat do období 12./13.–1. pol. 13. stol. Ačkoliv se v bezprostředním okolí odkryté části příkopu nacházely objekty ze starší doby římské, nebyl se žádným z nich v superpozici. Pouze část ramene orientovaná Z-V byla evidentně zahloubena do splachové vrstvy s málo početnými nálezy z doby římské, která zde vyplňovala mělkou terénní depresi. Z vlastní výplně příkopu se podařilo prozatím (část výplně bude plavena) získat 3 keramické zlomky, mezi nimi i větší fragment spodku redukčně vypálené nádoby s podsyaným dnem, který odpovídá staršímu horizontu opavské vrcholné středověké keramiky (2. pol. 13. stol.–14. stol.). Tyto okolnosti spolu s variabilním profilem dna nejspíše vylučují současnost příkopu s germánským sídlištěm. V nepočetném náleзовém souboru na druhou stranu zcela absentují pozdně středověké a novověké nálezy, takže není pravděpodobná ani datace do tohoto období, především proto, že zkoumaná plocha nepochybně musela být intenzivně zemědělsky obdělávána, a tedy i kontaminována sídlištním odpadem. Jako nejpravděpodobnější se tak jeví časové zařazení příkopu do doby nepříliš vzdálené emfyteutickému

vysazení Oldřišova (přibližně 30.–40. léta 13. stol.) premonstráty z kláštera Hradisko. Provéřit bude třeba i možný vztah příkopu k pozemku příslušnému až do novověku k dědičné ruchtě, situované právě na východním okraji oldřišovského intravilánu.

V jižní části zkoumané plochy byl vedle několika recentních jam dokumentován i novověký zahloubený objekt obdélného půdorysu (4,7 × 3,6 m), s přímými stěnami a rovným dnem, zahloubený cca 1,3 m do podloží (obr. 103). Objekt byl na délku orientován Z-V, uprostřed jižní (delší) stěny byla umístěna vstupní šije se čtyřmi schody. Tento objekt, který byl zjevně zahloubenou částí nějaké dřevohliněné stavby (ve spodní části výplně se nacházel charakteristický zával přepálené hliněné omazávky) sloupové konstrukce, zanikl teprve v závěru 2. sv. války, jak dokládají četné nálezy, ze kterých lze zmínit např. plynovou masku a různé druhy munice.

*Tereza Krasnokutská, Michal Zezula*

### Resumé

Oldřišov (Bez. Opava), „Na plšské cestě“. Mittelalter, Neuzeit. Graben, Siedlungsobjekte. Rettungsgrabung.

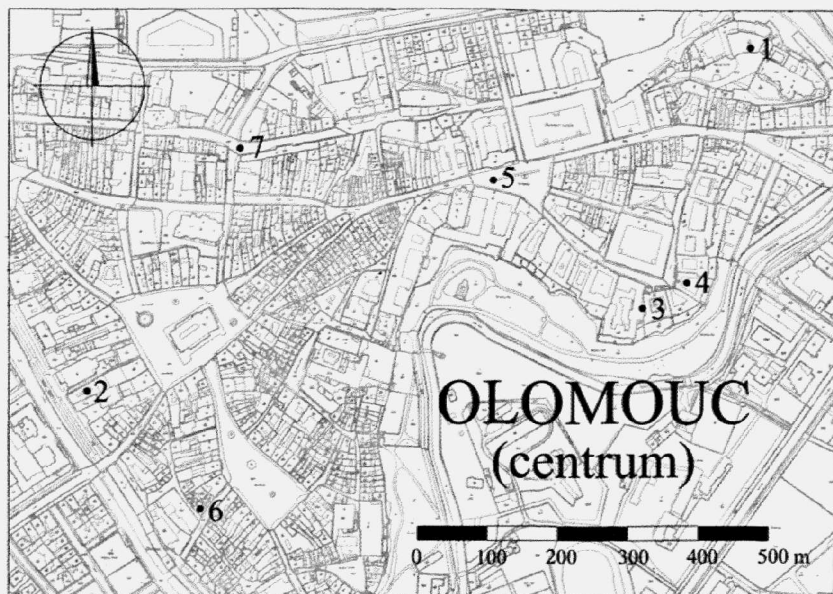
### OLOMOUC (k. ú. Olomouc-město, okr. Olomouc)

Křížkovského č. o. 10, č. p. 512, parc. č.st. 208. Středověk, novověk. Město. Záchraný výzkum.

První etapa rekonstrukce budovy Filozofické fakulty Univerzity Palackého na Křížkovského ulici č. 10 si vyžádala archeologické zásahy v několika místech, pouze v jednom případě však přinesly pozitivní výsledky. Budova se nachází v jihozápadní části olomouckého Předhradí, v oblasti tzv. Petrského návrší (obr. 104). Poloha sondy S1/06 je vymezena souřadnicemi X = 1.121.447,01; Y = 546.488,80.

V srpnu až září byl realizován výkop pro základy únikového schodiště o rozměrech 8,6 × 4,6 m. Výkop se nacházel při západní straně budovy FF, v prostoru průchodu do Bezručových sadů. Při odstraňování novodobého suťovitého zasypu byly odkryty tři kamenné zdi (k. 901–903) částečně porušené výkopy. Dochované koruny se nacházely v hloubce 40–50 cm (k. 901) a 80–90 cm (k. 902 a 903) pod úrovní současného povrchu, základová spára ležela v hloubce 1,4–1,6 m; zdi byly založeny na skalní podloží. Maximální dochovaná výška zdiva činila 90 cm, šířka zdi 903 byla 90 cm, u zdi 901 i 902 chybí jeden líc, dochovaná šířka se pohybovala od 40 do 90 cm. Protože suť sahala až na skalní podloží (povrch již od hloubky 90 cm pod současným terémem), není možná jejich přesná datace. Pouze na severním profilu stavební jámy se dochoval zbytek souvrství, jehož nejspodnější část je nálezy keramiky datovaná do konce 13.–14. století.

Pozůstatky zdi s největší pravděpodobností náležely některé ze stavebních fází kláštera s kostelem sv. Jakuba. Klášter augustiniánek kanovnic byl založen na pozemcích „U sv. Petra“ na počátku 13. století, k r. 1272 je bezpečně doložena existence konventního kostela sv. Jakuba. Roku 1523 byl klášter zrušen, byl neobývaný. Na konci 60. let 16. století získali budovy náhradou za svůj původní konvent minorité, kteří zde působili až do zrušení kláštera roku 1875. Objekt byl adaptován a od r. 1787 sloužil jako c. k. filiální zao-



**Obr. 104.** Lokalizace významnějších záchranných výzkumů v Olomouci v roce 2006: 1. Václavské náměstí č. o. 5; 2. třída Svobody č. o. 33; 3. Křížkovského č. o. 10; 4. Wurmova č. o. 13; 5. náměstí Republiky; 6. Lafayetteova č. o. 10; 7. Křížovatka Sokolská – Zámečnická.

**Olomouc.** Die Lage der bedeutendsten Rettungsgrabungen im Jahr 2006: 1. Václavské Platz 5; Svobody Str. 33; Křížkovského Str. 10; Wurmova Str. 13; Republiky Platz; 6. Lafayetteova Str. 10; 7. Kreuzung der Strassen Sokolská und Zámečnická.

patřovací ústav, později v něm sídlil chirurgický ústav. Po r. 1896 byla nemocnice přestěhována a budovy vykoupilo město. Do r. 1901 byly všechny včetně kostela sv. Jakuba zbořeny a r. 1902 byl na jejich místě postaven komplex školních budov, pozdější Klementinum, ve kterém od r. 1946 sídlí Filozofická fakulta UP (Jakubec 2005).

**Třída Svobody č. o. 33, č. p. 432, parc. č. 373/1. Středověk, novověk. Město, sídlištní vrstvy. Záchranný výzkum.**

V roce 2006 pokračovala rekonstrukce Moravského divadla Olomouc (dále MDO; Dehnerová – Večeřa 2006), a to přestavbou budovy ředitelství (obr. 104). V září, po zpevnění obvodových zdí mikropilotáží, proběhl archeologický výzkum na ploše nově budovaného suterénu v severozápadním traktu budovy. Plocha výzkumu je vymezena souřadnicemi X= 1.121.560,20; Y= 547.281,23. Lokalita se nachází na jihozápadním okraji historického jádra Olomouce, mezi západní frontou Horního náměstí a třídou Svobody propojených Divadelní uličkou.

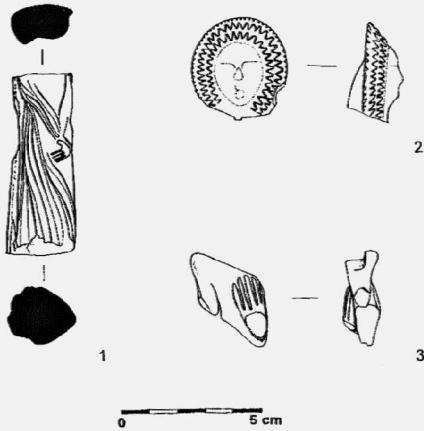
Zpracování výzkumu není ukončeno, k dispozici jsou zatím velmi předběžné výsledky. Celkový rozsah zkoumané plochy byl 11 × 5 m, po odstranění cca 0,5 m recentních navážek bylo prozkoumáno asi 1 m silné kulturní souvrství vrcholného středověku. Povrch geologického podloží tvořeného šedomodrým až světle žlutým jílem se nacházel v nadmořské výšce 214,7–214,3 m n. m. s mírným sklonem k jihozápadu (k ul. Divadelní).

Horizont předlokační ornice nebyl zjištěn, jen ojediněle se jako příměs ve vrcholné středověkých vrstvách nacházely pravěké a pozdněhradištní střepy. Zkoumané objekty časově náležejí konci 13. až průběhu 14. století. Plochou podélně pro-

bíhal žlábek s rovným dnem a šikmými stěnami o šířce 70 cm a zjištěné hloubce 20–45 cm. V jižní části plochy byl porušen objektem nepravidelného kruhového půdorysu (průměr 2 × 2,5 m) hlubokým cca 80 cm, se svažujícími se stěnami. Tento objekt byl překryt kamenným štětem, který byl doplněn zlomky cihel, zásobnic a zvířecími kostmi, zvláště čelistmi a dlouhými kostmi končetin. V jihozápadní části plochy do ní zasahovaly dva menší zahlužené objekty nepravidelného tvaru. Severozápadní část plochy zabíral zahlužený objekt dosud neznámého účelu; zachycena byla jeho jihozápadní hrana, objekt dále pokračoval severním směrem pod vnější zeď MDO do Divadelní ul. a pod dále nezkoumaný terén. Maximální zachycená délka činila 4,6 m, šířka 2,8 m. Zkoumaná část měla obdélný tvar se zaoblenými rohy. Stěny byly na některých místech kolmé, většinou však podhloubené s výrazným sklonem. Dno objektu nebylo výzkumem dosaženo, při sondáži pod úroveň požadovanou stavbou znemožnila další zjištění prosakující spodní voda. Zjištěná hloubka byla 2,4 m, výkopem byly porušeny všechny okolní uložení. Výplň toho objektu byla tvořena podložním jílem smíšeným s původními uloženími v různých koncentracích, místy s četným výskytem mazanice a uhlíků. Kromě keramiky, datované do průběhu 14. století, se jedinečně v tomto objektu dochovaly zbytky kůží a dřeva.

Mezi nálezy vynikají torza tří drobných plastik (obr. 105), tělo v narášeném rouchu s odlomenou hlavou, hlava ženy v čepci se třemi řadami nabírání z jemně plaveného bělavého materiálu a rezného povrchu a zlomek hlavičky a krku konička s rukama jezdce z téhož materiálu se světle hnědožlutou glazurou.





Obr. 105. Olomouc, třída Svobody 33. Zlomky plastik, 1. inv. č. 22/06-131/99, 2. inv. č. 22/06-101/724, 3. inv. č. 22/06-118/9; kresba M. Schindlerová. Olomouc, Svobody Str. 33. Bruchstücke der Kleinplastiken. 1. Inv. N. 22/06-131/99, 2. Inv. N. 22/06-101/724, 3. Inv. N. 22-118/9. Zeichnung von M. Schindler.

#### Literatura

- Jakubec, O. 2005: Olomouc (Olomouc). Zaniklý konvent augustiniánek kanovnic u kostela sv. Petra, později s kostelem sv. Jakuba, následně konvent minoritů, in: Foltýn, D. a kol., *Encyklopedie moravských a slezských klášterů*, Praha, 463–468.
- Dehnerová, H., Večeřa, P. 2006: Olomouc (k. ú. Olomouc-město, okr. Olomouc), Třída Svobody č. o. 33, *Přehled výzkumů* 47, 264–265.

#### Resumé

Olomouc (Bez. Olomouc), Křížkovského Nr. 10. Mittelalter, Neuzeit. Stadt. Rettungsgrabung.

Olomouc (Bez. Olomouc), Svobody Straße Nr. 33. Mittelalter, Neuzeit. Stadt. Rettungsgrabung.

**OLOMOUC (k. ú. Olomouc-město, okr. Olomouc)**  
Křížovka Sokolská – Zámečnická ulice, parc. č. 116/30, 116/40. Náměstí Republiky, parc. č. 116/46. Středověk, novověk. Město, sídlištní vrstvy. Záchraný výzkum.

Koncem roku 2006 probíhala v centru Olomouce akce „Preference městské hromadné dopravy“ (neboli budování sítě inteligentních zastávek). Jednalo se řadu výkopů pro kabely vedených v městské památkové rezervaci a v přednádražním prostoru (obr. 104). Tato stavba nebyla vůbec s archeologickým pracovištěm projednávána, nebyly ohlášeny ani prováděné výkopové práce. Archeologické dohledy byly proto omezeny na sledování některých výkopů na křižovatce ulic Sokolské a Zámečnické a na náměstí Republiky.

Na křižovatce ulic Sokolské a Zámečnické byly postupně dokumentovány celkem čtyři výkopy (sondy S1/06-S4/06). Před č.p. 572 (kino Metropol) to byly sondy S2/06 (1,6 × 1,4 m, hloubka 1,25 m) a S3/06 (2,5 × 1,2 m, hloubka 1,4 m), ležící od sebe 1 m. V těchto sondách bylo zjištěno torzo lomového

zdíva k. 901 – pozůstatek původní zástavby před průřezem severní části Zámečnické ulice. Na protější straně křižovky před č. p. 551 (bývalé skladiště soli) byly vykopány další dvě sondy S1/06 (cca 1,6 × 1,4 m, hloubka 1,3 m) a S4/06 (cca 2 × 1,4 m, hloubka 1,4 m). Také tyto sondy byly od sebe vzdáleny 1 m a rovněž zde bylo odkryto torzo lomového zdíva k. 900 – základy ubourané části objektu solnice při rozšiřování jižní poloviny Zámečnické ulice.

Výkopy byly vymezeny souřadnicemi – sondy S2/06 a S3/06: X = 1.121.207,41; Y = 547.062,77; sondy S1/06 a S4/06: X = 1.121.227,23; Y = 547.065,66.

Na náměstí Republiky byly dohlíženy další dva výkopy. V západní části chodníku (vedeného kolem kašny Tritonů) byla umístěna sonda S5/06 (2 × 1 m, hloubka 1,3 m). V této sondě byly zakresleny a vzorkovány tři profily. Pod recentními navážkami bylo zjištěno souvrství o mocnosti 0,5–0,8 m s nálezy keramiky z 10.–11. století s příměsí dvou eneolitických střepů. V sondě S5/06 bylo dosaženo písčitého geologického podloží.

Posledním sledovaným výkopem byla sonda S6/06 (1,2 × 0,6 m, hloubka 0,9 m), vyhloubená u označnicku tramvajové zastávky (směrem k hlavnímu nádraží). V jižním profilu S6/06 se zachovalo lomové zdivo – pravděpodobně pozůstatek hřbitovní zdi zbořeného kostela Panny Marie na Předhradí. Ze sondy S6/06 bylo získáno několik lidských kostí ze zrušených hrobů zřejmě novověkého původu.

Souřadnice sond – sonda S5/06: X = 1.121.267,25; Y = 546.703,95; sonda S6/06: X = 1.121.257,04; Y = 546.666,15.

**Wurmova č. o.13, parc. č. 205. Středověk, novověk. Město, sídlištní vrstvy. Záchraný výzkum.**

Během roku 2006 byla zahájena rekonstrukce budovy bývalé kanovnické rezidence a její úpravy pro potřeby konzervatoře (obr. 104). Proto se zde v souvislosti s výkopovými pracemi uskutečnil archeologický dohled v měsících říjnu a listopadu. Plocha výzkumu je vymezena souřadnicemi: X = 1.121.410,50; Y = 546.425,60.

V první fázi dohledu byla dokumentována sklepní místnost, objevená při snížení podlahy v severovýchodním křídle budovy. Sklep byl postaven ze smíšeného zdíva s převahou kamene (mimo jižní zeď) a s cihlovou valenou klenbou. Rozměry sklepa: 4,3 × 6,2 m a měřitelná výška klenby ode dna = cca 4 m.

V další fázi dohledu byl sledován základový výkop pro příčku v místnosti v severozápadním křídle rezidence. Výkopem širokým 0,3 m a hlubokým 0,5 m byly narušeny vrstvy obsahující minimum nálezů. Bylo získáno několik zlomků keramiky ze 13. a 15. století a současně bylo odhaleno torzo kamenného zdíva snad středověkého původu.

Poslední etapa archeologického dohledu byla zaměřena na dokumentaci části kanalizačního výkopu vedeného přes nádvoří. Byly dokumentovány dva profily v severozápadním rohu nádvoří. Kanalizační rýha široká 0,5–0,8 m dosahovala do hloubky 1–1,3 m. V tomto případě dohled zjistil narušení kulturních vrstev s nálezy středohradištní keramiky až do počátku 13. století.