

ARCHEOLOGICKÝ ÚSTAV AKADEMIE VĚD ČESKÉ REPUBLIKY V BRNĚ

# PŘEHLED VÝZKUMŮ

## 48

ISSN 1211-7250

ISBN 80-86023-83-4

BRNO 2007

## PŘEHLED VÝZKUMŮ

Recenzovaný časopis, vydává Archeologický ústav Akademie věd České republiky Brno.  
Peer-reviewed journal published by the Institute of Archaeology, Brno.

**Předseda redakční rady**  
**Head of editorial board**

Pavel Kouřil

**Redakční rada**  
**Editorial board**

Herwig Friesinger, Václav Furmánek, Janusz K. Kozłowski,  
Alexander Rutt kay, Jiří A. Svoboda, Jaroslav Tejral, Ladislav Veliačik

**Odpovědný redaktor**  
**Editor in chief**

Petr Škrdla

**Výkonná redakce**  
**Assistant Editors**

Balázs Komoróczy, Marián Mazuch, Ladislav Nejman, Rudolf Procházka,  
Stanislav Stuchlík, Lubomír Šebela, Blanka Veselá

**Technická redakce**  
**Technical Editors**

Dana Gregorová

**Adresa redakce**  
**Address**

Archeologický ústav AV ČR  
Královopolská 147, 612 00 Brno  
E-mail: [pv@iabrno.cz](mailto:pv@iabrno.cz)  
<http://www.iabrno.cz>

KNIHOVNA AV ČR

**PD 1520**

48, 2007



90270/09

**Obrázek na obálce**  
**Cover illustration**

Jeskyně Býčí skála. Geometrický vzorec, datovaný do eneolitu.  
Býčí skála Cave. A geometric pattern dated to the Aeneolithic.

Vychází jednou ročně/Published yearly

ISSN 1211-7250

ISBN 80-86023-83-4

Copyright © 2007 by the Archeologický ústav AV ČR Brno, and by the authors.

Kniha byla vydána s přispěním Akademie věd ČR

Tisk/Print Bekros

Pokyny pro autory na internetové stránce  
Instructions to authors on internet pages

<http://www.iabrno.cz>

**HLUBOKÉ MAŠŮVKY (okr. Znojmo)****„Nivky“. MMK IIa (Lengyel II). Sídliště. Záchraný výzkum.**

V červenci 2006 proběhl záchraný archeologický výzkum na ploše rodinného domu p. Viklického v trati „Nivky“ na katastru Hlubokých Mašůvek. Zkoumaná plocha se nacházela západním směrem od známého opevněného areálu kultury s MMK Ib (Lengyel I). Podařilo se odkrýt menší hliník o přibližných rozměrech 6 × 5 m a hloubce až 1,5 m. Na povrchu objektu se vyskytla velká koncentrace keramiky, na dně nejhlubší nepravidelně kruhové zahloubeniny pak skelety dvou psovitých šelem (obr. 7). Objekt datujeme do fáze IIa (Lengyel II), tedy do období, kdy opevnění již neexistovalo. Jedná se zároveň doposud o nejzápadněji prozkoumaný pravěký objekt v rámci hlubokomašůvecké sídelní aglomerace.

*Zdeněk Čížmár***Resumé**

Hluboké Mašůvky – „Nivky“ (Bez. Znojmo). MÖG (Lengyel II). Siedlung, Tierbestattungen. Rettungsgrabung.

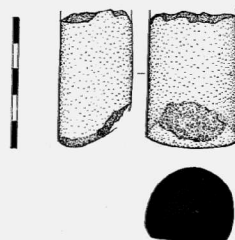


Obr. 7. Hluboké Mašůvky – „Nivky“ (okr. Znojmo).  
Hluboké Mašůvky – „Nivky“ (Bez. Znojmo).

**HLUK (okr. Uherské Hradiště)****„Kobyli hlava“. Neolit. Ojedinelý nález. Povrchový průzkum.**

Prostřednictvím povrchového průzkumu byl v listopadu 2006 při jižním okraji katastru obce Hluk nalezen ojedinelý kus kamenné broušené industrie. Jde o tylovou partii kopytovitého klínu vyrobeného z metabazitu (obr. 8). Místo nálezu je situováno na SV svahu kopce Kobyli hlava v nadmořské výšce 208 m. Souřadnice místa nálezu jsou: 48°57.523' N 17°31.274' E (WGS-84).

V okolí nálezu nebyl nalezen žádný doprovodný materiál, který by umožnil přesné kulturní zařazení. Ve starých zprávách je uváděno několik kusů broušené kamenné industrie, které byly nalezeny pod Kobyli hlavou (ARÚ Brno, NZ č.j. 2726/56). Stopy rozsáhlejšího neolitického sídliště LnK se pak nacházejí 1400 m severně nad Boršickým potokem v trati „Za Trávníky“

*Zdeněk Schenk*

Obr. 8. Hluk. Fragment kopytovitého klínu. Kreslil D. Figeľ.  
Hluk. Fragment des Steineartefakt. Zeichnung D. Figeľ.

**Literatura**

Anonym 1956: *Hluk, okr. Uherské Hradiště*. Nálezová zpráva uložena v Archivu ARÚ AV ČR Brno pod č. j. 2726/56.

**Resumé**

Hluk (Bez. Uherské Hradiště). „Kobyli hlava“ Neolithikum. Einzelfunde. Oberflächensammlung.

**HRUBÁ VRBKA (okr. Hodonín)****„Horní Padělky“. Neolit. Sídliště. Povrchový sběr.**

Povrchovým sběrem realizovaným v letech 1999–2006 Martinem Ďugou na katastru obce Hrubá Vrbka byla v trati Horní Padělky objevena nová polykulturní lokalita (popis viz kap. Středověk a novověk). Z rámce souboru nálezů (srov. kap. Paleolit, Doba bronzová a Středověk a novověk) náleží neolitickému období doklady broušené kamenné industrie, které reprezentuje lichoběžníková sekera z břidlice a dva zlomky tylní části obdobných seker.

**„Sedliště, Klínky“. Neolit. Sídliště. Povrchový sběr.**

Při povrchovém sběru prováděném v letech 2005–2006 Martinem Ďugou a Michalem Polákem byla v trati Sedliště a na ni bezprostředně navazující trati Klínky objevena nová polykulturní lokalita (popis viz kap. Doba římská). Z rámce souboru nálezového materiálu (srov. kap. Doba bronzová, Doba železná a Doba římská) lze obecně do období neolitu zařadit několik keramických zlomků, většinou bez výzdoby. Štípanou kamennou industrii reprezentují čepelka, škrabadlo, dvě jádra a odštěpky, surovinou je rohovec typu Krumlovský les, radiolarit a silicit glacienního původu a z broušené kamenné industrie je to lichoběžníková sekera se symetrickým ostřím a zaoblenou tylní částí z pískovce a zlomek kopytovitého klínu z břidlice.

**„Za Bařinou“. Neolit. Sídliště. Povrchový sběr.**

Další novou polykulturní lokalitu v trati Za Bařinou objevil Martin Ďuga v roce 2006 (popis viz kap. Doba římská). Neolitickému období patří nálezy štípané kamenné industrie stejného charakteru jako u předchozí trati, broušenou kamennou industrii dokládá sekera s asymetrickým ostřím a zlomek tylní části klínu (srov. kap. Doba bronzová, Doba železná a Doba římská).

*Jaromír Šmerda*