

ARCHEOLOGICKÝ ÚSTAV AKADEMIE VĚD ČESKÉ REPUBLIKY V BRNĚ

PŘEHLED VÝZKUMŮ

48

ISSN 1211-7250

ISBN 80-86023-83-4

BRNO 2007

PŘEHLED VÝZKUMŮ

Recenzovaný časopis, vydává Archeologický ústav Akademie věd České republiky Brno.
Peer-reviewed journal published by the Institute of Archaeology, Brno.

Předseda redakční rady
Head of editorial board

Pavel Kouřil

Redakční rada
Editorial board

Herwig Friesinger, Václav Furmánek, Janusz K. Kozłowski,
Alexander Ruttikay, Jiří A. Svoboda, Jaroslav Tejral, Ladislav Veliačik

Odpovědný redaktor
Editor in chief

Petr Škrdla

Výkonná redakce
Assistant Editors

Balázs Komoróczy, Marián Mazuch, Ladislav Nejman, Rudolf Procházka,
Stanislav Stuchlík, Lubomír Šebela, Blanka Veselá

Technická redakce
Technical Editors

Dana Gregorová

Adresa redakce
Address

Archeologický ústav AV ČR
Královopolská 147, 612 00 Brno
E-mail: pv@iabrno.cz
<http://www.iabrno.cz>

KNIHOVNA AV ČR

PD 1520

48, 2007



90270/09

Obrázek na obálce
Cover illustration

Jeskyně Býčí skála. Geometrický vzorec, datovaný do eneolitu.
Býčí skála Cave. A geometric pattern dated to the Aeneolithic.

Vychází jednou ročně/Published yearly

ISSN 1211-7250

ISBN 80-86023-83-4

Copyright © 2007 by the Archeologický ústav AV ČR Brno, and by the authors.

Kniha byla vydána s přispěním Akademie věd ČR

Tisk/Print Bekros

Pokyny pro autory na internetové stránce
Instructions to authors on internet pages

<http://www.iabrno.cz>

DOBA ŘÍMSKÁ

ROMAN AGE

RÖMISCHE KAISERZEIT

BOŽICE (okr. Znojmo)

„Mokřidla“. Doba římská. Sídliště. Ojedinelý nález.

V roce 2006 bylo autorovi tohoto příspěvku umožněno prostudování kovového předmětu nalezeného soukromou osobou na katastru obce Božice pomocí detektoru kovů. Jde o fragment hřebu s bronzovou číškovitou hlavicí římsko-provinciálního původu (obr. 1, 2, 3). Největší dochovaná délka svrchní strany zlomku hlavice je 23 mm. S ohledem na fragmentární stav je určení předmětu problematické. Hřeby s číškovitou hlavicí z barevného kovu se v době římské hojně používaly např. u kování skříněk či ve vojenské výstroji (Allason-Jones 1985, 100–102; Gáspár 1986, 33, 56–57, 66–67, Taf. XXXII, CCCXXIII; Sakař 1991, 11, obr. 1: 4a–b). Tato zpráva byla vypracována za podpory grantu č. 404/05/H527.

Jan Jílek



Obr. 3. Božice. Fragment hřebu s číškovitou hlavicí.
Božice. Fragment of bell shaped stud.



Obr. 1. Božice. Fragment hřebu s číškovitou hlavicí.
Božice. Fragment of bell shaped stud.



Obr. 2. Božice. Fragment hřebu s číškovitou hlavicí.
Božice. Fragment of bell shaped stud.

Literatura

- Gáspár, D. 1986: *Römische Kästchen aus Pannonien* I, II. Anteus 15/1986.
- Allason-Jones, L. 1985: Bell-shaped studs? In: Bishop, M. C. (ed.): *The Production and Distribution of Roman Military Equipment. Proceedings of the Second Roman Military Equipment Research Seminar. BAR Int. Ser. 275*, 95–108.
- Sakař, V. 1991: Kování římských skříněk v českých nálezech. *Sborník Národního muzea, řada historická* 160, 11–19.

Resumé

Božice (district of Znojmo), „Mokřidla“. Roman Period. Settlement. Isolated find.

A fragment of bell-shaped stud was found thanks to the surface research.

DOBŠICE (k. ú. Dobšice u Znojma, okr. Znojmo)

„Léry“. Mladší doba římská. Sídliště (?). Záchranný výzkum.

V těsné blízkosti nádrže DN2 se v trasách kanalizace podařilo vyzvednout několik drobných kovových předmětů z doby římské. Při rozšiřování prostoru nádrže DN2 byla na dně koryta slepého ramene řeky Dyje dokumentována statigrafická sekvence vrstev, která poskytla též významné paleobotanické nálezy, jejichž vznik lze předběžně klást do období mladší doby římské. Kromě velkého množství keramiky a zvířecích kostí se podařilo získat soubor opracovaných i neopracovaných dřev, zlomky importované římsko-provinciální keramiky, kostěné brusle aj. Za pozornost stojí především



Obr. 4. Dobšice. Follis Constantina I. (306/7–337), avers. Dobšice. Follis des Konstantins I. (306/7–337), Avers.

měděný follis Constantina I. (306/7–337), ražený v letech 313–337 v Sicii (dle určení Dr. E. Kolníkové; obr. 4).

Zdeněk Čížmář

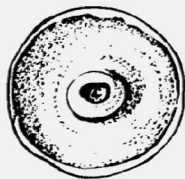
Resumé

Dobšice (Kataster Dobšice u Znojma, Bez. Znojmo), „Léry“. Jüngere Römische Kaiserzeit. Siedlung (?). Rettungsgrabung.

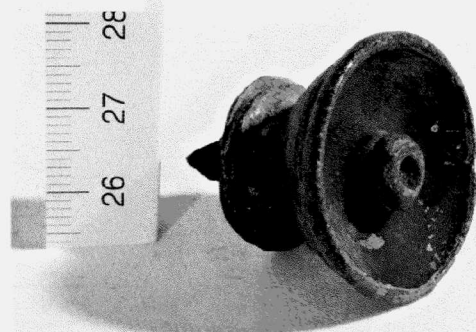
DRÁSOV (okr. Brno-venkov)

„Díly k Holubovým-Lány k Malhostovicím“. Doba římská. Sidliště. Ojedinelý nález.

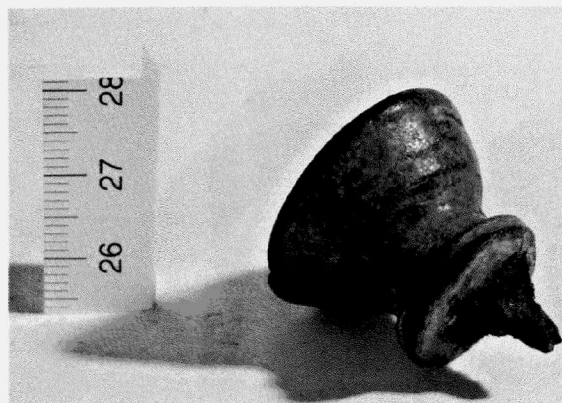
V roce 2006 bylo autorovi tohoto příspěvku umožněno prostudování kovového předmětu nalezeného soukromou osobou na katastru obce Drásov pomocí detektoru kovů. Trať,



Obr. 5. Drásov. Fragment hřebu s číškovitou hlavicí. Drásov. Fragment of bell shaped stud.



Obr. 6. Drásov. Fragment hřebu s číškovitou hlavicí. Drásov. Fragment of bell shaped stud.



Obr. 7. Drásov. Fragment hřebu s číškovitou hlavicí. Drásov. Fragment of bell shaped stud.

na níž byl nález učiněn, je již známa z povrchových sběrů prováděných v 80. a 90. letech 20. století (přehledně Doležel 1985, 85). Jde o železný hřeb s bronzovou, resp. mosaznou číškovitou hlavicí (obr. 5, 6, 7). Je 31 mm vysoký a 29 mm široký. Hlavice má číškovitý tvar a na její svrchní straně se nachází centrálně umístěný knoflík. Analogické hřebky typu Allason-Jones I pocházejí z četných lokalit na území římské říše (Allason-Jones 1985, 95, Fig. 1). Vyskytují se - na rozdíl od hřebů s bronzovým hrotem obdélníkovitého profilu - jednotlivě (srov. Sakař 1991, 11, obr. 1: 4a–4b) a převažují na místech spojených s působením římského vojska (Allason-Jones 1985, 97, 102), což lze mimo jiné doložit i nálezy z legionářských táborů v Carnuntu (Grünwald 1981, Taf. 18: 15) a v Lauriacu (Groller 1907, Fig. 59: 2). Předpokládá se, že sloužily např. jako kování zakončující rukojeť dýk nebo jako hřebky, které byly součástí pouzdra dolabry (Allason-Jones 1985, 100). Z germánského prostředí jsou známy zejména z nadunajské části Dolního Rakouska, což zřejmě souvisí s intenzivní povrchovou prospekci tohoto regionu. Z území římského impéria je tento typ hřebu znám od konce 1. až do 4. st. (tamtéž 102). Zpráva vznikla za podpory grantu č. 404/05/H527.

Jan Jílek