

ARCHEOLOGICKÝ ÚSTAV AKADEMIE VĚD ČESKÉ REPUBLIKY V BRNĚ

**PŘEHLED VÝZKUMŮ**  
**47**

ISSN 1211-7250

ISBN 80-86023-77-X

BRNO 2006

PD 1520/47.2006

## PŘEHLED VÝZKUMŮ

Recenzovaný časopis, vydává Archeologický ústav Akademie věd České republiky Brno.  
Peer-reviewed journal published by the Institute of Archaeology, Brno.

**Předseda redakční rady**  
**Head of editorial board**

Pavel Kouřil



**Redakční rada**  
**Editorial board**

Herwig Friesinger, Václav Furmánek, Janusz K. Kozłowski,  
Alexander Ruttkay, Jiří A. Svoboda, Ladislav Veličák

**Odpovědný redaktor**  
**Editor in chief**

Jaroslav Tejral

**Výkonná redakce**  
**Assistant Editors**

Dana Gregorová, Balázs Komoróczy, Ladislav Nejman, Rudolf Procházka,  
Stanislav Stuchlík, Lubomír Šebela, Petr Škrdla

**Adresa redakce**  
**Address**

Archeologický ústav AV ČR  
Královopolská 147, 612 00 Brno  
E-mail: [pv@iabrno.cz](mailto:pv@iabrno.cz)  
<http://www.iabrno.cz/3cacz.htm>

KNIHOVNA AV ČR

PD 1520

47 (2006)



97220/07

07220/07

**Obrázek na obálce**  
**Cover illustration**

Pekárna. Kamzík (*Rupicapra rupicapra*). Foto M. Frouz

**Vychází jednou ročně/Published yearly**

ISSN 1211-7250

ISBN 80-86023-77-X

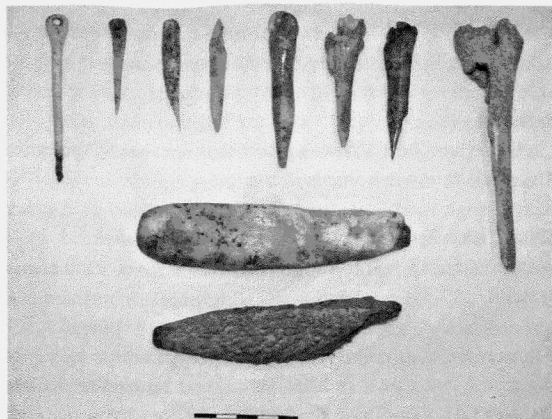
Copyright © 2006 by the Archeologický ústav AV ČR Brno, and by the authors.

**Tisk/Print** Bekros

**Pokyny pro autory na internetové stránce**  
**Instructions to authors on internet pages**

<http://www.iabrno.cz/3ca1cz.htm>

9395458



Obr. 3. Dobšice. Výběr kostěné a parohové industrie. Dobšice. Materialauswahl.

nacházela v na nevýrazné vyvýšenině u slepého ramene řeky Dyje, z jejichž sedimentů byl získány početné vzorky organických materiálů, vč. pylových zrn.

První vrchol osídlení zaznamenáváme v období velatické kultury, kterou reprezentuje několik horizontů kulturních vrstev s minimálně stovkou zahloubených objektů a početnou kolekcí keramiky i řadou bronzových předmětů, např. tyčinky, zlomky plechů, nožů, části bronzových jehlic. Mezi objekty dominují větší či menší kulové jámy, které indikují početné půdorysy nadzemních domů. V jejich vnitřních prostorech se podařilo zachytit řadu štětů podlah či pracovních ploch, které byly tvořeny oblázky z řeky Dyje. Jednotlivé stavby pak doplňuje několik zásobních jam.

„Léry“, ul. Brněnská. Velatická fáze KSP. Sídliště. Paleobotanika. Záchraný výzkum.

Na trase linového výkopu kanalizace trasy B2 (rekonstrukce kanalizace města Znojma) se podařilo v mohutném 1,5 m mocném souvrství kulturních vrstev z mladší doby kamenné a velatické kultury identifikovat celkem 9 zahloubených objektů. Za pozornost stojí především nálezy částí dvou velkých zásobnic uložených v kulturní vrstvě velatické kultury, z nich jedna obsahovala na dně 5 cm silnou vrstvu zuhelnatělých semen hrachoru (několik set kusů), což je zcela unikátní paleobotanický nález ve středoevropském prostoru.



Obr. 4. Dobšice. Celkový pohled na lokalitu. Dobšice. Augenblick auf die Lokalität

Intravilán obce – ul. Znojemská. Rámcově pravěk. Ojedinelý nález. Záchraný výzkum.

V mohutné vrstvě ornice a splachů se podařilo zachytit zlomky keramiky, dokládající existenci nedalekého pravěkého sídliště.

*Zdeněk Čížmár*

## Resumé

Dobšice (Bez. Znojmo). Aunjetitzer Kultur. Siedlung. Rettungsgrabung.

Dobšice „Léry“. Velatitzer Phase der mitteldonauländischen Urnenfelderkultur. Siedlung. Rettungsgrabung, Paleobotanik Proben.

Dobšice „Léry“. Brüner Str. Velatitzer Phase der mitteldonauländischen Urnenfelderkultur. Siedlung. Rettungsgrabung, Paleobotanik Proben.

Dobšice. Znaimer Str. Urgeschichte. Einzelfund. Rettungsgrabung.

## DOLANY (okr. Olomouc)

Nové sady. HaB. Depot. Náhodný nález – záchraný výzkum.

Dne 3. 5. 2005 odevzdal pan Lukáš Svoboda Muzeu Prostějovska kolekci bronzových předmětů (jeden pár postranic udiel s terčovitým zakončením, jednu postranic s labuťkovitým zakončením, polovinu sekery s laloky, mírně poškozenou sekeru s laloky v týlu, tři zlomky bronzového plechu z „čelenky“ a zlomek suroviny (tyto předměty očistil nálezcce rotačním drátěným kartáčem). Bronzy našel při lokalizaci místa dopadu německého letounu z II. sv. války detektorem kovů. Okamžitě bylo s p. Svobodou provedeno ohledání místa nálezu, byly vyzvednuty další tři zlomky plechu z „čelenky“, které nálezcce nechal na místě. Na zpáteční cestě předal nálezcce ještě čtyři kusy bronzové suroviny, které pro jejich značnou hmotnost ponechal doma. V pondělí byl ve spolupráci se zaměstnanci olomouckého pracoviště NPÚ proveden záchraný archeologický průzkum. Ve vyhozené hlíně byl nalezen ještě zlomek plechu z „čelenky“, bronzový terčík a zlomky keramiky. In situ byly zjištěny zlomky keramiky, bronzový terčík a zlomek suroviny. Veškerá hlína byla proplavena, přičemž byly získány drobné zlomky keramiky. Nebyl zjištěn žádný botanický ani biologický materiál, kromě recentních kořínků a jehličí. Depot byl uložen cca 15 cm pod povrchem bez viditelného vkopu. Nalezště se nachází na severně orientovaném svahu nad vodotečí cca 700 m VJV od dolanského kostela sv. Matouše a 900 m JV od Kartouzky. V současné době jsou předměty uloženy v Muzeu Prostějovska, odkud budou po zpracování a publikování předány do Vlastivědného muzea v Olomouci.

*Karel Faltýnek, Pavel Moš, Pavel Šlézar*

## Resumé

Dolany (Olomouc District). Nové sady. HaB. Hoard find. Accidental find – rescue excavations.