

ARCHEOLOGICKÝ ÚSTAV AKADEMIE VĚD ČESKÉ REPUBLIKY V BRNĚ

**PŘEHLED VÝZKUMŮ**  
**47**

ISSN 1211-7250

ISBN 80-86023-77-X

BRNO 2006

PD 1520/47.2006

## PŘEHLED VÝZKUMŮ

Recenzovaný časopis, vydává Archeologický ústav Akademie věd České republiky Brno.  
Peer-reviewed journal published by the Institute of Archaeology, Brno.

**Předseda redakční rady**  
**Head of editorial board**

Pavel Kouřil



**Redakční rada**  
**Editorial board**

Herwig Friesinger, Václav Furmánek, Janusz K. Kozłowski,  
Alexander Ruttkay, Jiří A. Svoboda, Ladislav Veličák

**Odpovědný redaktor**  
**Editor in chief**

Jaroslav Tejral

**Výkonná redakce**  
**Assistant Editors**

Dana Gregorová, Balázs Komoróczy, Ladislav Nejman, Rudolf Procházka,  
Stanislav Stuchlík, Lubomír Šebela, Petr Škrdla

**Adresa redakce**  
**Address**

Archeologický ústav AV ČR  
Královopolská 147, 612 00 Brno  
E-mail: [pv@iabrno.cz](mailto:pv@iabrno.cz)  
<http://www.iabrno.cz/3cacz.htm>

KNIHOVNA AV ČR

PD 1520

47 (2006)



97220/07

07220/07

**Obrázek na obálce**  
**Cover illustration**

Pekárna. Kamzík (*Rupicapra rupicapra*). Foto M. Frouz

**Vychází jednou ročně/Published yearly**

ISSN 1211-7250

ISBN 80-86023-77-X

Copyright © 2006 by the Archeologický ústav AV ČR Brno, and by the authors.

**Tisk/Print** Bekros

**Pokyny pro autory na internetové stránce**  
**Instructions to authors on internet pages**

<http://www.iabrno.cz/3ca1cz.htm>

9395458

## PŘEROV (okr. Přerov)

Střední a mladší doba hradištní. Sídliště. Záchrané výzkumy a povrchové průzkumy 1999–2005.

Stať zahrnuje dosud nepublikované záchrané výzkumy i povrchové průzkumy Komenského muzea v Přerově v letech 1999–2005. Příložená mapa odvozená z Technické mapy Přerov 1 :500 (obr. 162) zahrnuje i lokality již publikované, mimo výřez s ulicí Sokolskou (Schenk 2004; zde nesprávně, Sokolská má být na opačném břehu řeky severně ulice „Za mlýnem“). Jde o lokality Budovatelů 6 (Schenk 2005, obr. 162:1), Dvořákova – nemocnice (Schenk 2001, 142; obr. 162:3); Trávník I (Schenk 2001; obr. 162:10), Za kapličkou (Schenk 2000; obr. 162:14).

Čechova ulice – kino Hvězda, parc. č. 2185/1 (obr. 162:2).

Při severním nároží budovy kina Hvězda bylo výkopem pro vodovodní přípojku r. 2000 narušeno mladohradištní osídlení; z výkopků byla získána mimo jiné i keramika 10./11. stol.

Horní náměstí č. p. 7, parc. č. 267 (obr. 162:4)

Počátkem srpna 2005 byl zahájen předstihový záchraný výzkum na parcele č. 267, kde je plánována výstavba nového depozitáře Muzea J. A. Komenského v Přerově. V těsné blízkosti byl v letech 1984–19087 realizován víceletý výzkum Archeologického ústavu AVČR v Brně, který poskytl zatím nejzachovalejší pozůstatky dřevěných konstrukcí z počátku 11. stol., spojované s pobytem posádky významného polského ho vládce Boleslava Chrabrého (např. Staňa 1998).

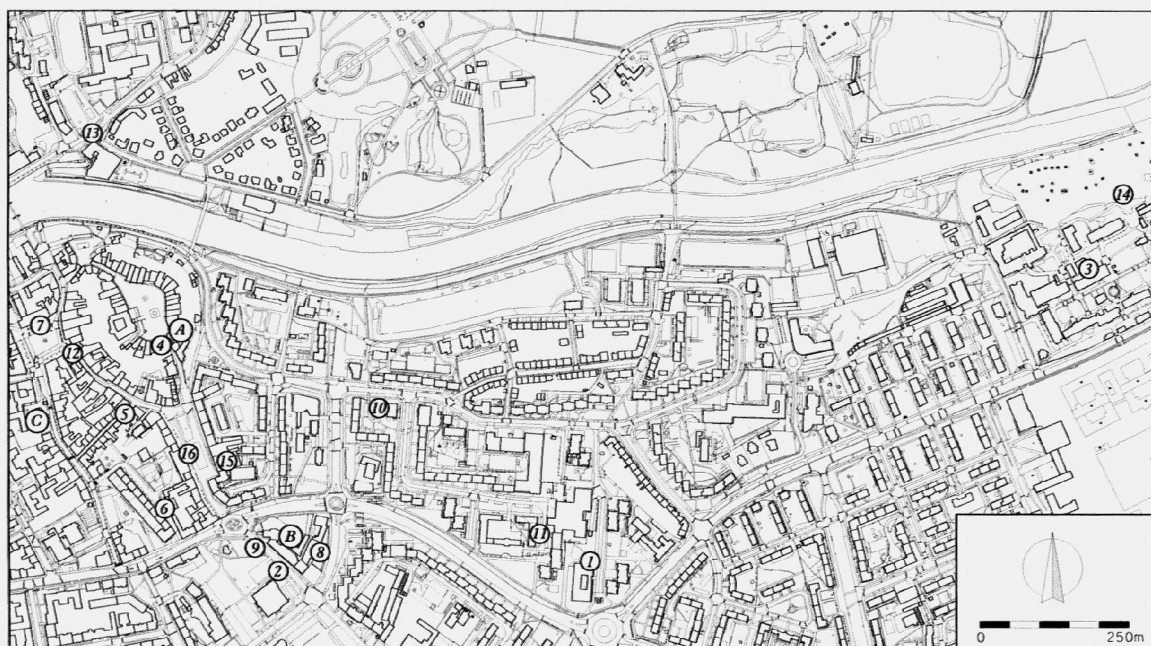
Po odstranění betonové podlahy provizorní garáže byly položeny 4 zjišťovací sondy. V sondě č. 1a a v části sondy 1b bylo zachyceno souvrství z 13.–14. stol. V hloubce 70–95 cm od současného povrchu byla zachycena mocná sídlištní vrstva z 13. stol., obsahující velké množství dřev. Šlo zejména o fošny, desky, pákuláče a štípy volně položené v sídlištním horizontu datovaném keramikou do 13. stol. Zajímavým nálezem představuje kostěný hřeběn. Organogenní uložení obsahovala mimo jiné množství plodů buku a lísky, jakož i četné odřezky a nastříhané pruhy kůže. Pod tímto horizontem byla dokumentována kamenná destrukce z prozatím bližší neurčené stavby pravděpodobně ještě z 13. stol.

V jihovýchodní polovině sondy 1b a v sondě č. 2–3 bylo postiženo souvrství z mladší doby hradištní (10.–12. stol.) neporušené mladšími zásahy. V hloubce 60–75 cm byla zachycena dřevohliněná vrstva obsahující zetelulé trámy, desky a štípy pocházející ze stavby větších rozměrů. Z nálezů zaujme dřevěný předmět lopatkovitěho tvaru a železná rombická šipka. V jižní části sondy č. 3 bylo patrné narušení raně středověkých vrstev výstavbou kamenné hradby na konci 15. stol.

Vzhledem k plánovanému pokračování a rozšíření výzkumu v roce 2006 lze počítat s odkrytím řady zásadních stratigrafických situací vypovídajících o raně a vrcholně středověkém vývoji osídlení Přerova.

Jiráskova ulice 201, parcela č. 53 (obr. 162:5; 163, 164)

Záchraný výzkum proběhl r. 2003 ve výkopech pro tři základové pasy, orientované souběžně s vozovkou ulice, t.j. SV-JZ, nejzajímavější situace byla odkryta v pasu 3 (2,8 × 7,6 m). Výzkum zde proběhl převážně dokumentací řezů, až v úrovni vrstev 134 a 138 bylo možné realizovat plošný odkryv. Podloží tvořila žlutá jílovitá hlína v úrovni kolem



Obr. 162. Přerov, mapa archeologických výzkumů. Odkazy viz v textu.  
Přerov, Karte der Grabungen; Nachweise siehe im Text.

210, 47 m. Do ní byly zapuštěny tři jámy, z nichž č. 516 obsahovala ve spodní části výplně (139) nálezy datovatelné do 2. pol. 8. či počátku 9. stol., jáma 517 byla dle nálezů v nejnižší výplni 140 i svrchní 137 (samostatná jáma 515?), podstatně mladší (9./10. stol.), jáma 520 obsahovala vtesanou kupolovitou pec s výmazem podloženým plochými kameny, ovšem bez nálezů ve výplni 143. Výkopy 516 a 520 se nacházely ve stejné stratigrafické pozici. Lze tudíž předpokládat, že i pec je staro- nebo spíše středohradištního stáří. K řešení otázky její funkce chybějí podklady, konstrukcí odpovídá pecím chlebovým. Jáma 517 podle dokumentace porušovala bazální vrstvu 134, která spočívala na podloží; tato vrstva ovšem kromě středohradištního materiálu obsahovala i mladohradištní střepy – jejich původ je vzhledem k dokumentované stratifikaci nejasný. Celý horizont uzavírala vrstva žlutošedé hlíny (118) s ojedinělými středohradištními nálezy. Překrýval ji zčásti žlutý jíl s nálezy z 10. až počátku 11. stol.

Z vyšších vrstev se podařilo datovat až s. j. 115; jde o homogenizovanou uloženinu s keramikou 10.–13. stol.

V pasu 2, zkoumaném jen v řezech, se pod navážkami nacházela rovněž homogenizovaná vrstva 115 s nálezy z 11.–13. stol.; vyplňovala také jamku 503. Níže leželo již souvrství z 10./11. stol. (vrstvy 116, 118, 119). Z ještě níže ležících a jen v části výkopu prořatých vrstev 120–122 nálezy získány nebyly. Vrstvy byly uloženy zhruba vodorovně, obdobně jako v pasu 3.

V pasu 1 byla zjištěna situace odlišná od ostatních výkopů. Pod souvislými, v celé délce výkopu zjištěnými vodorovnými úpravami 101–103 a vrstvou 104 se nacházela vrstva 105 již z přelomu 10./11. stol., kterou porušovala příkopovitá prohlubeň 501, jejíž výplň 106 obsahovala rovněž keramikou obdobného horizontu. Jáma porušila vrstvy 108–110, z nichž alespoň 109 obsahovala keramikou středohradištního období. Překrývala vrstvu 107 s obtížně vysvětlitelným zlomkem zásobnice z 11.–13. stol. Konkávní dno 2,4 m pod recentním povrchem (209, 51 m n. m.) již zasahovalo vrstvu 111 s pravěkými nálezy.

Kainarova ulice 2, č. p. 8, parc. č. 75/15 (obr. 162:6)

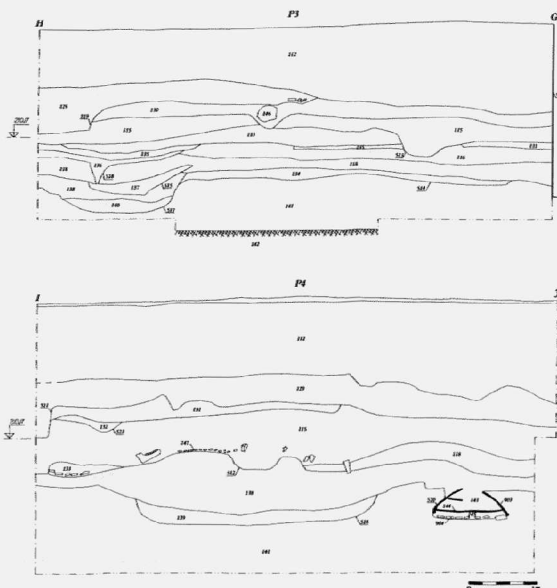
Při dně výkopu pro teplovod o délce 3,3 m a hloubce kolem 1 m byla r. 2005 zjištěna mladohradištní vrstva obsahující nálezy od 10./11. do 12. stol.

Ulice Na loučkách, parc. č. 5039

Ve výkopu pro elektrickou kabeláž byla r. 2001 kromě osídlení z doby bronzové zjištěna také mladohradištní sídlištní jáma s nálezy 10. pol. 11. stol.; většina nálezů byla získána sběrem z výkopků (mimo mapový výřez).

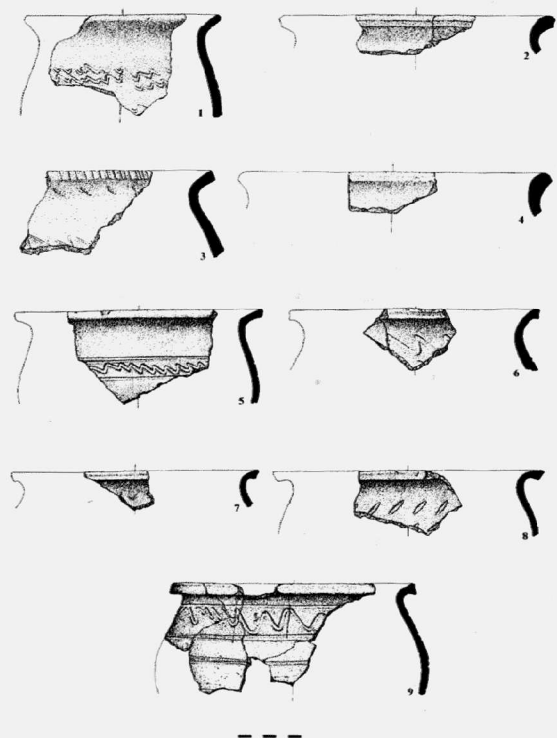
Náměstí TGM, parc. č. 4932 (obr. 162:7)

Ve výkopu pro kanalizaci před S frontou domů náměstí byla r. 2001 dokumentována vrstva 105 s mladohradištními nálezy (10.–12. stol.), nasedající pravděpodobně na věteřovské horizonty; výše se nacházely uloženiny s vrcholně středověkými a mladšími nálezy



Obr. 163. Přerov, Jiráskova ulice 201, řezy P3 a P4 ve výkopu pasu 3.

Přerov, Jiráskova Strasse 201, Schnitte P3 und P4 im Aushub für den Fundamentgurt 3.



Obr. 164. Přerov, Jiráskova ulice 201, 1–4 předvelkomoravská keramika z jámy 516; vrstva 139; 5–9 středohradištní keramika z jámy 517, vrstva 137.

Přerov, Jiráskova Strasse 201, 1–4 vorgrossmährische Keramik aus der Grube 516, Schicht 139; 5–9 mittelslawische Keramik aus der Grube 517, Schicht 137.

Šírava 7, parc. č. 2211 (obr. 162:8)

Ve 3 m dlouhém a 0,9 m hlubokém výkopu pro izolaci zdi objektu tělocvičny při jejím JZ nároží, přiléhajícím k Čechově ulici, byla r. 2002 zjištěna homogenizovaná mladohradištní vrstva, dokumentovaná v délce 2 m. Nacházela se 50 cm pod povrchem, tedy jen málo hlouběji než v případě blízkého výzkumu v Čechově ulici z r. 1989 (Procházka 1993). Dosahovala mocnosti nejméně 40 cm, báze nebyla zachycena. Vzorkováním z ní byla získána keramika 10./11. stol.

Šírava/nám. Přerovského povstání, parc. č. 2167 (obr. 162:9)

V hloubce 30–40 cm pod současným terénem byly po skrývce r. 2001 zachyceny raně středověké situace, sledované po dno výkopu v hloubce kolem 90 cm; báze celé sekvence nebylo dosaženo. Na bázi souvrství byla zjištěna takřka vodorovná vrstva 108 s nálezy datovatelnými do 10. stol.; překrývala ji až 35 cm silná vrstva 107 s nálezy 10./11 – 1. pol. 11. stol., do níž byly zapuštěny jámy 500 a 501 přibližně z téhož období. Jáma 501 obsahovala destrukci kamenné pece, doprovázenou 1,4 m hlubokou předpeční jámou s popelovitou výplní.

Raně středověké souvrství porušila roubená studna. Jediný vzorek z vředvy poskytl dendrochronologické datum 1534; nelze vyloučit, že šlo o opravu starší konstrukce.

Trávník, parc. č. 2294/3 (obr. 162:11)

Z výkopků u rýh pro inženýrské sítě byla r. 2000 zachráněna malá kolečka mladohradištní keramiky

Wilsonova ulice /nám. T.G.M., č. p. 168, parc. č. 3115/1 (obr. 162:12)

Ve výkopu pro izolaci domu (Wilsonova 2), 180 cm pod úrovní současného povrchu byla r. 2001 dokumentována 15 cm silná souvislá vrstva říčního šterku. Nasedala na souvrství ze starší doby bronzové. Na šterku byla dokumentována uloženína s vrcholně středověkou keramikou.

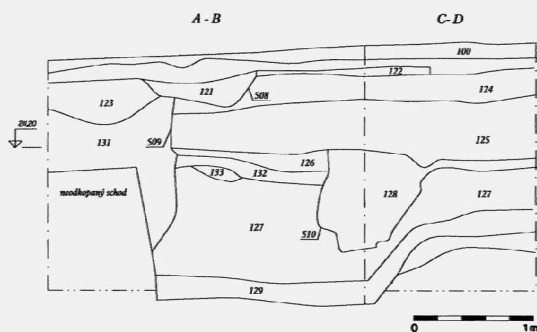
Ulice Za mlýnem, parc. č. 5112 (obr. 162:13)

V souvislosti s přestavbou objektu někdejšího mlýna byl r. 2000 výkopem pro dešťový svod při SV nároží budovy narušen a následně v řezu dokumentován zahlobený objekt s nálezy keramiky 2. pol. 10. – 1. pol. 11. stol. Jáma byla porušena základovou zdí původní mlýnské budovy. Zahlobená sídlištní jáma koresponduje s raně středověkým osídlením dokumentovaným v prostoru ulice Malá Dlážka (Dohnal 1980, 80).

Žerotínovo nám. 21, č. p. 168, parc. č. 3115/1 (obr. 162:15; 165–167)

Ve vnitřním dvorku objektu byly r. 2004 položeny tři sondy (S3–S5); S 3 o rozměrech 3 × 1 m, S 4 : 3 × 1 m, S 5 : 2,7 × 1,45 m.

Sonda 3 při novověkém betonovém základu zdíva zasáhla kromě novověkých navážek s příměsí starších nálezů (vr. 125, 135) vrstvu šterku (127), která překrývala sídlištní vrstvu



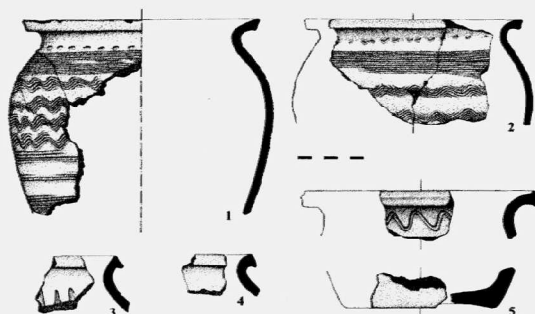
Obr. 165. Přerov, Žerotínovo náměstí 21, sonda 4, řezy A-B a B-C.

Přerov, Žerotínovo Platz 21, Sondage 4, Schnitte A-B a B-C.

127 s četným středohradištními nálezy, především s keramikou. Tato uloženína spočívala již na podložní nivní hlíně jílovitého charakteru

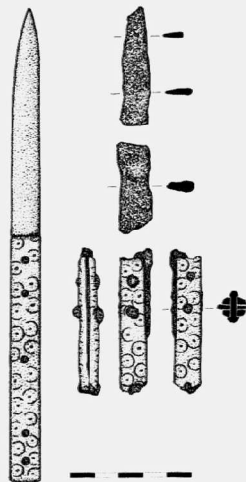
Sonda 4 zachytila poměrně složitou situaci. Bázi v hloubce 1,6–1,7 m pod recentním povrchem (210,30 m) zde představovala středně šedá nivní hlína (s. j. 130), na níž spočívala šedá vrstva 129 středohradištního stáří. Tato uloženína proklesávala do prohlubně, sledovatelné v celé délce výkopu, jejíž dno nebylo zachyceno (příkop?). Vrstva šterku s. j. 127 oddělovala vrstvu 129 od mladohradištní uloženíny 126 tmavě šedé barvy. Již vrstva 127 přinesla úplné zarovnání zmíněné deprese. Pod vrstvu 126 se nad příkopem kromě čocky 133 nasouvala ještě uloženína 132. Sonda 3 zachytila na bázi fluvialní vrstvu 130 překrytou středohradištním horizontem 129 a opět šterkovou úpravou 127 nejasného původu.

V sondě 5 umístěné 13 m SZ směrem tvořil naproti tomu podloží šterkopísek s pískovými čockami (153), představující součást terasy Bečvy. Jeho povrch se v nejvyšším místě nacházel 1,1 m pod dnešním povrchem dlažby (210, 92 m). Bezprostředně nad geologickým podložím se nacházela vrstva tmavě šedé hlíny 151, obsahující mladohradištní keramiky



Obr. 166. Přerov, Žerotínovo náměstí 21; 1, 2 – sonda 3, vrstva 129 (středohradištní); 5 – vrstva 126 (mladohradištní); 3, 4 – sonda 5, vrstva 151 (mladohradištní).

Přerov, Přerov, Žerotínovo Platz 21, Sondage 3, Schicht 129 (mittelslawisch), 5 – Schicht 126 (jungslawisch); 3, 4 – Sondage 5, Schicht 151 (jungslawisch).



Obr. 167. Přerov, Žerotínovo náměstí 21, sonda 3, vrstva 127; fragmenty nože s kostěnou stěnkou a pokus o jeho rekonstrukci; středohradištní období. Přerov. Žerotínovo Platz 21, Sondage 3, Schicht 127; Messerfragmente, mittelslawisch; daneben Versuch einer Rekonstruktion dieses Werkzeugs.

materiál rámcově z 1. poloviny 11. stol. Byly do ní zapuštěny mělké jamky 515, 516, 517 s různorodou písčitohlinitou výplní, která poskytla jen ojedinělé nálezy. Jamka 515 o zachycených rozměrech nejméně 2,5 × 0,5 m zaujímal celou severní stěnu výkopu. V její výplni byly rozeznány 3 tmavé vrstvy (146–148), z nichž prostřední 147 obsahovala žernov obklopený dalšími kameny a uhlíkovou vrstvou 149. Výše byla dokumentována vrstva 142 rovněž mladohradištního stáří, překrytá již navážkou 140. Pouze při Z straně v řezu C–D se ještě pod uloženinou 140 nacházela vrstva 143.

K nejzávažnějším zjištěním výzkumu náleží příkop v sondě č. 4, patrně středohradištního stáří, zhruba západovýchodní orientace. Jde-li skutečně o liniový objekt, pak by příčně přetínal osídlený hřeben terasy; jižněji zatím není středohradištní osídlení doloženo.

Žerotínovo nám. – vozovka před č. o. 7 (č. p. 447), parc. č. 4995 (obr. 162:16)

Ve výkopu pro elektroinstalaci o šířce 40 cm a hloubce 80 cm, který probíhal souběžně s JJZ frontou domů, byly r. 2003 zachyceny a v délce 7 m dokumentovány vrstvy z 10./11. stol. (s. j. 107, 108, 109, 111), porušené vrcholně středověkými a mladšími zásahy. Vrstvy 108 a 109 se nacházely bezprostředně pod šterkovým podkladem stávající vozovky. K významným nálezům patřil zlomek grafitu z kontextu 107, který byl podroben analýze v rámci grantu „Hrad Přerov – polský průnik na Moravu kolem r. 1000“, č. reg. 404/03/0722. Vrstva 109 obsahovala množství velkých kamenů.

Výjma nedokončeného odkryvu na Horním náměstí 7 se všechny výzkumy nacházejí v areálu podhradí přerovského raně středověkého hradu z 11.–12. stol. a podstatně rozšířily dosud kusé představy o jeho rozsahu. Neméně významné poznatky byly získány o starším středohradištním osídlení,

kteřé bylo předtím v největším rozsahu prokázáno na Horním náměstí 8, 9 (Procházka, R. 1990). Konečně úplné novum představuje důkaz přítomnosti staršího horizontu osídlení, které lze předběžně klást do 8. stol. Dosavadní poznatky nedovolují až do konce středohradištního období rozčlenit sídelní areál, který zahrnuje i severozápadní úpatí přerovského Kopce (Kohoutek 2001). Další výzkum snad objasní roli příkopu, který by mohl ohraničovat osídlení 9. stol. na jiho-východě v prostoru Žerotínova náměstí.

Aleš Drechsler, Rudolf Procházka, Zdeněk Schenk

## Literatura

- Dohnal, V. 1980: Stopy mladohradištního sídliště v Přerovu, *Přehled výzkumů 1977*, 80–81.
- Procházka, R. 1990: Výzkum na Horním náměstí v Přerově v roce 1987, *Přehled výzkumů 1987*, 64, 65.
- 1993: Výzkumy v Přerově v r. 1989, *Přehled výzkumů 1989*, 115.
- Schenk, Z. 2000: Přerov (okr. Přerov). Polní trat „Za kapličkou“, *Přehled výzkumů 41 (1999)*, 182, 183.
- 2001: Přerov (okr. Přerov). Nemocnice; ulice Trávník, *Přehled výzkumů 42 (2000)*, 242, 243.
- 2004: Přerov (okr. Přerov), Sokolovská ulice, *Přehled výzkumů 45*, 240.
- 2005. Přerov (okr. Přerov), ul. Budovatelů č. 6, *Přehled výzkumů 46*, 314
- Staňa, Č. 1998: Přerov – cine Burg des Boleslaw Chrobry in Mähren. In: J. Henning – A. T. Ruttkay (Hrsg.) *Frühmittelalterliche Burgenbau in Mittel- und Osteuropa*. Bonn, 49–69.

## Résumé

Přerov (Bez. Přerov). Mittlere und jüngere Burgwallzeit. Siedlung

Čechova Str. – Kino Hvězda, Parz.N. 2185/1 (Abb. 162:2). Aus der gestörten Schicht (?) wurde im Jahre 2000 jungslawische Keramik gewonnen.

Horní Platz Kon.N. 7, Parz. N. 267 (Abb. 162:4).

Während der ersten Saison der Rettungsgrabung wurde die Besiedlung aus dem 11.–13. Jahrhundert festgestellt, wobei die Schichten stark mit Holzresten, als auch anderem organischen Material durchgemischt wurden.

Jiráskova Str. 201, Parz. N. 53 (Abb. 162:5; 163, 164)

Während der Rettungsgrabung im Jahre 2003 wurden Gruben und Schichten aus dem 8–13. Jahrhundert freigelegt.

Kainarova Str. 2, Kon. N. 8, Parz.N. 75/15 (Abb. 162:6)

In einem Graben für ein Stromkabel wurde eine jungslawische Schicht (10.–11. Jh.) festgestellt.

Str. Na loučkách. Im Aushub für ein Stromkabel.

Ausser der Spuren der bronzezeitlichen Besiedlung wurde auch eine jungslawische Grube (10.–11. Jh.) festgestellt.



TGM-Platz, Parz. N. 4932 (Abb. 162:7)

Im Aushub für die Kanalisierung für der Nordfront des Platzes wurde eine jungslawische Schicht (12. Jh.), als auch spätmittelalterliche und neuzeitliche Ablagerungen dokumentiert.

Šířava Str. 7, Parz. N. 2211 (Abb. 162:8)

Im Aushub für die Isolation der Außenmauer der Turnhalle wurde eine jungslawische Schicht dokumentiert.

Šířava Str./Přerovského povstání – Platz, Parc. N. 2167 (Abb. 162:9)

Nach dem Abraum der Schuttschichten wurde eine jungslawische Schicht, als auch gleichzeitige Gruben und ein Brunnen mit gezimmertem Schacht freigelegt. Ein Holzstütz gab ein Dendrodatum von 1534.

Trávník, Parz. N. 2294/3 (Abb. 162:11)

Aus dem Aushubmaterial beim Graben für Versorgungsnetze wurde eine Sammlung der jungslawischen Keramik gewonnen.

Wilsonova Strase/Platz von T.G.M., Kon.N. 168, Parz. N. 3115/1 (Abb. 162:12)

Im Aushub für die Abdichtung der Umfassungsmauer wurde 1,8 m unter der heutigen Oberfläche eine Schichtenabfolge dokumentiert, die unten aus der älteren Bronzezeit stammt; der Oberteil, von einer Schotterdecke abgetrennt, bot spätmittelalterliche Keramik.

Str. Za mlýnem, Parz. N. 5112 (Abb. 162:13)

Im Aushub für den Fallrohr am Gebäud der alten Mühle wurde eine Grube mit Funden des 10.- 11. Jahrhunderts dokumentiert.

Žerotínovo Platz. 21, Kon. N. 168, Parz. N. 3115/1 (Abb. 162:15; 165–167)

In Sondagen im Hof des Hauses wurde eine wichtige Schichtenabfolge freigelegt, die mittelslawische und jungslawische Schichten; durch einen Schotterhorizont abgetrennt, einbezieht. Den oberen Teil der Schnitte bilden Ablagerungen mit spätmittelalterlichen bis neuzeitlichen Keramik. Zu den wichtigsten Befunden gehört der mittelslawische Graben, der möglicherweise damalige Besiedlung abgrenzt.

Žerotínovo Platz. 21, Fahrbahn vor dem Haus Kon. N. 447, Parz. N. 4995 (Abb. 162:16)

Im Aushub für ein Stromkabel wurde im Jahre 2003 jungslawische Schichtenabfolge dokumentiert, die durch jüngere Gruben gestört wurde.

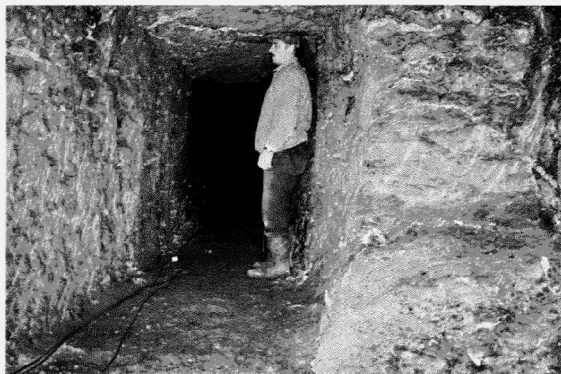
Mit der Ausnahme des Fundorts Horní Platz 7 befinden sich alle obengenannten Grabungen im Bereich des Vorfeldes der frühmittelalterlichen Burg Přerov. Sie haben grundsätzlich unsere Vorstellungen über den Kern der frühmittelalterlichen Agglomeration Přerov vervollständigt. Den zukünftigen Grabungen bleibt die Aufgabe, die Rolle, des Grabens, der nach bisherigen Kenntnissen die mittelslawischen Besiedlung abgrenzt, zu erklären.

## PŘESKAČE (okr. Znojmo)

Intravilán obce. Středověk (14. stol.) novověk (17.–18. stol.). Středověká vesnice, opevnění (?), systém podzemních chodů. Záchraný výzkum.

Při výstavbě kanalizace v obci se podařilo objevit doklady staršího středověkého a novověkého osídlení. Zachycené objekty se nacházejí na ZM ČR 34-11-02 v měřítku 1 : 10 000 osídlení v intravilánu obce v okolí bodů 325 mm od západní sekční čáry, 269 mm od jižní sekční čáry, 329 mm od západní sekční čáry, 266 mm od jižní sekční čáry. Celý prostor leží na výrazném návrší, které je z jihozápadu omezeno Přeskačským potokem. Nadmořská výška v okolí nálezu činí 370 m. Podlaha je tvořena ve svrchní vrstvě žlutou spraší, na níž navazuje zvětralé, hlouběji pak kvalitní hadcové podloží.

Objekty, zachycené severně od kostela a v jeho těsné blízkosti, reprezentují středověký vývoj dnešní obce. Celkem se v tomto prostoru podařilo zjistit 6 jam, které můžeme různě interpretovat. Za pozornost stojí především jáma 500, která se dá podle profilu určit jako možný zbytek středověkého příkopu, který obepínal nejvyšší místo obce včetně prostoru kostela. Jeho šířka činila 3 m a hloubka 0,7 m, o jeho délce a směru nic bližšího nevíme. Drobné objekty 501–504 nelze blíže zařadit, výkopy 502 a 505 můžeme považovat za zbytky zásobních jam. Podle sporadických nálezů keramiky (větší část zvonovité pokličky, část menšího hrnce aj.) lze všechny objekty datovat do průběhu 14. stol. Příkop, který neobsahoval téměř žádné nálezy, však může být o něco starší. Podle terénního pozorování a absence dalších objektů či situací v dalších výkopech v těsném okolí se zdá, že vlastní jádro středověké osady bylo poměrně malé. Přesto mohla mít osada i strategický obranný charakter, a to vzhledem k zachycenému příkopu a začlenění kostela s únikovou podzemní chodbou. Její celý rozsah není doposud znám a bude předmětem dalšího zkoumání. V každém případě se zdá, že byl celý systém budován etapovitě již od středověku. Nejprve byla vyhloubena kvadratická chodba štolového charakteru, která však cca 15 m před kostelem nebyla dokončena. Dosahuje výšky průměrně 1,8 m a šířky 1,5–1,8 m. Jsou zde patrná místa, kde byly původně louče, jakož i kamenné sedátko.



Obr. 168. Přeskače. Středověká část podzemní chodby s kamenným sedátkem.

Přeskače. Der mittelalterlicher Teil des Stollens mit steinernem Sitz.