

ARCHEOLOGICKÝ ÚSTAV AKADEMIE VĚD ČESKÉ REPUBLIKY V BRNĚ

PŘEHLED VÝZKUMŮ
47

ISSN 1211-7250

ISBN 80-86023-77-X

BRNO 2006

PD 1520/47.2006

PŘEHLED VÝZKUMŮ

Recenzovaný časopis, vydává Archeologický ústav Akademie věd České republiky Brno.
Peer-reviewed journal published by the Institute of Archaeology, Brno.

Předseda redakční rady
Head of editorial board

Pavel Kouřil



Redakční rada
Editorial board

Herwig Friesinger, Václav Furmánek, Janusz K. Kozłowski,
Alexander Ruttkay, Jiří A. Svoboda, Ladislav Veličik

Odpovědný redaktor
Editor in chief

Jaroslav Tejral

Výkonná redakce
Assistant Editors

Dana Gregorová, Balázs Komoróczy, Ladislav Nejman, Rudolf Procházka,
Stanislav Stuchlík, Lubomír Šebela, Petr Škrdla

Adresa redakce
Address

Archeologický ústav AV ČR
Královopolská 147, 612 00 Brno
E-mail: pv@iabrno.cz
<http://www.iabrno.cz/3cacz.htm>

KNIHOVNA AV ČR

PD 1520

47 (2006)



97220/07

07220/07

Obrázek na obálce
Cover illustration

Pekárna. Kamzík (*Rupicapra rupicapra*). Foto M. Frouz

Vychází jednou ročně/Published yearly

ISSN 1211-7250

ISBN 80-86023-77-X

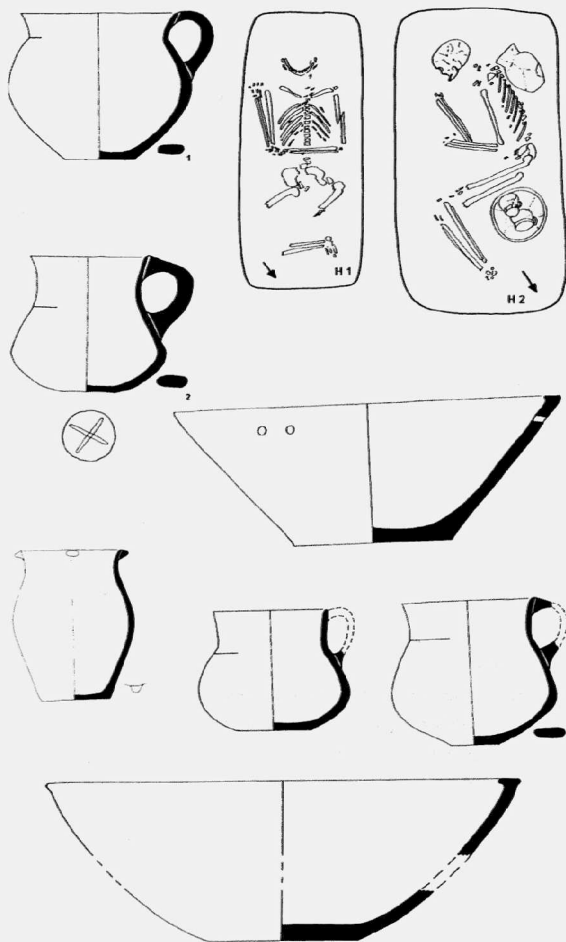
Copyright © 2006 by the Archeologický ústav AV ČR Brno, and by the authors.

Tisk/Print Bekros

Pokyny pro autory na internetové stránce
Instructions to authors on internet pages

<http://www.iabrno.cz/3ca1cz.htm>

9395458



Obr. 1. Bořetice. Kostrové hroby kultury zvoncovitých pohárů.
Bořetice. Skelettgräber der Glockenebecher Kultur.

BRNO (k. ú. Ivanovice, okr. Brno-město)

Ul. Černoohorská a Žilková. KZP. Sídliště. Záchraný výzkum.

Při záchraném výzkumu na stavbě bytových a rodinných domů na ulicích Černoohorská a Žilková byl kromě jiného (viz kap. Neolit) objeven jeden sídlištní objekt kultury zvoncovitých pohárů. Místo nálezu situováno SSZ od centra města Brna v trati „Díly“ na pomezí katastrálních území Ivanovic a Řečovic. (ZM ČR 1:10 000, list 24-32-19, 238:318, 296:323, 295:315, 284:313 mm od Z.J s. č.). Objekt dokládající osídlení této příhodné lokality i v pozdním eneolitu byl situován v JV části zkoumané plochy.

Další výzkum jižně od zkoumané plochy je plánován na rok 2006.

Karel Výška

Resumé

Brno (Kataster Ivanovice, Bez. Brno-město). Černoohorská u. Žilková Str. Glockenebecherkultur, Siedlung. Rettungsgrabung.

BRNO (k. ú. Slatina, okr. Brno-město)

„Švédské valy“. KNP. Sídliště. Záchraný výzkum.

V souvislosti s rozsáhlou výstavbou brněnské průmyslové zóny - Černovická terasa - byl proveden na akci CTP B 2.1 v roce 2005 záchraný archeologický výzkum na SV svahu Švédských valů (Švédských šancí). Kromě osídlení z doby bronzové se podařilo prozkoumat také několik objektů ze staršího eneolitu. Kultuře nálevkovitých pohárů bylo možné přisoudit několik sídlištních jam a část hliníku. V jedné z jam byl nalezen depot dvou do sebe vložených nádob a zaznamenán případ propojení dvou jam krátkou podzemní chodbou.

„Pod Tuřankou“, parcela č. 2312/26. Eneolit. Sídliště. Záchraný výzkum.

Během výstavby brněnské průmyslové zóny - Černovická terasa - bylo na akci CTP A 1.2-1.3 prozkoumáno 10 sídlištních objektů. Devět jam mělo pravěký charakter a některé z nich poskytly poměrně nevýrazný keramický střepový materiál, zařaditelný rámcově do první poloviny eneolitu. Prozkoumána byla též jedna mohutná zásobní jáma, kterou nebylo možné kulturně zařadit.

Petr Kos

Resumé

Brno (Kataster Slatina, Bez. Brno-město). „Švédské valy“. Trichterbecher Kultur. Siedlung. Rettungsgrabung.

Brno (Kataster Bez. Brno-město). „Pod Tuřankou“, Äneolithikum. Siedlung. Rettungsgrabung.

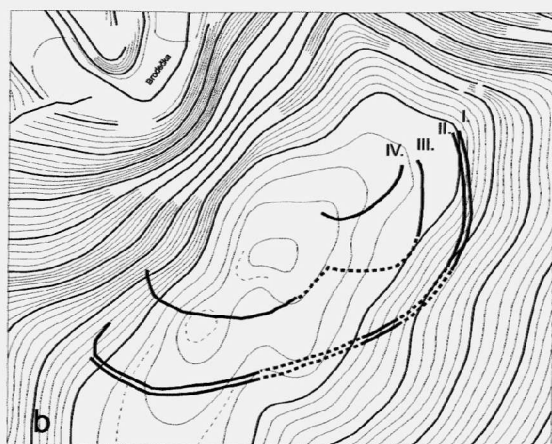
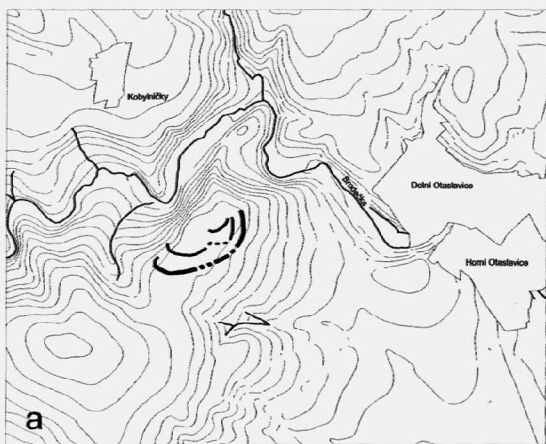
BŘEZINA (okr. Vyškov)

Hradisko Obrova noha. Eneolit (?). Opevněné výšinné sídliště. Vizualní průzkum.

V rámci projektu „Obnova identifikace nemovitého památkového fondu v České republice“, prováděného olo-mouckým pracovištěm Národního památkového ústavu, bylo realizováno ve spolupráci s Muzeem Prostějovska též zaměření průběhu valů ruční stanicí GPS na známém eneolitičtém hradisku Obrova noha. Jeho zařazení podle katastru obce prošlo ale v průběhu 20. století bohatými změnami. Původně se totiž nacházelo na k. ú. obce Horní Otaslavice, později sloučeno s Dolními Otaslavicemi do jednotného k. ú. Otaslavice (srov. Čizmář 2004, 204, tam další lit.). Později byla ta část k.ú., kde se nachází hradisko, přičleněna k vojenskému újezdu Březina. Pod tímto názvem je nyní hradisko publikováno.

Při novém zaměření valů byl objeven nevýrazný relikt čtvrtého, doposud neznámého valu (obr. 2). Relikt je sledovatelný v délce asi 150 m a uzavírá nejnvtitnější část hradiska. Z hradiska známe nálezy z období kultura nálevkovitých pohárů, doby latéské (Čizmář 2004, 204) i ojedinělé bronzky kultury lužické (inv. č. 9677 a,b). Datování nově objeveného valu tedy bez destruktivního zásahu zatím zůstává nejisté.

Hana Dehnerová, Pavel Štězár, Pavel Moš



Obr. 2. Březina – hradiště Obrova noha: a – vrstevnicový plán, b – poloha valů na hradišku (I–II. vnější dvojitý val, III. vnitřní val, IV. nově objevený relikv valů). Plná čára – interpolace bodů zaměřených ručními stanicemi GPS, přerušovaná čára – doplněno podle starších nálezů v místech, kde nebylo možno zaměřit body stanicí GPS. Březina – Höhensiedlung Obrova noha: a – Schichtenlinieplan der Lokalität; d – die Lage der Schanzen (I–II. äußere Doppelschanze; III. innere Schanze; IV. neue entdeckte Überreste der Schanze).

Literatura

Čizmář, M. 2004: *Encyklopedie hradišť na Moravě a ve Slezsku s leteckými záběry hradišť Miroslava Bálky*. Praha.

Resumé

Březina (Bez. Vyškov). Höhensiedlung Obrova noha. Äneolithikum (?). Visuelle Erforschung.

BŘEZOLUPY (okr. Uherské Hradiště)

1 km Z. polohy „Pastviska“. KZP. Sídliště (?). Povrchový průzkum.

V poloze 1 km západně od neolitického sídliště „Pastviska“ (viz kap. Neolit) byly objeveny archeologické nálezy eneolitického stáří. Z nevýrazné keramiky zaujme jen nožka z nádoby (obr. 3), jež nejpravděpodobněji přináležejí kultuře se zvoncovitými poháry. Štěpanou kamennou industrií tvoří 8 ks (obr. 3). Z hlediska použitých surovin převažuje radiolarit (škrabadlo, čepel s místní retuší a leskem a ústěp) před silicity z glacienních sedimentů (plošně retušovaný segment a ústěp; odpad je přepálen). Dále je zastoupen rohovec typu Krumlovský les – varieta I (ústěp) a silicit lokální proveniencí (pseudoartefakt).

Podle několika chronologicky citlivých jedinců (plně nožky z nádoby a plošně retušovaný segment) lze lokalitu datovat s největší pravděpodobností do období kultury zvoncovitých pohárů.

„U kříže“. Eneolit. Sídliště? Povrchový průzkum.

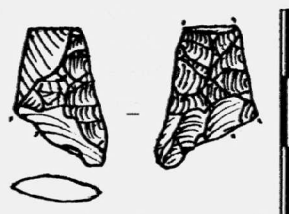
Přibližně 500 m jihovýchodně od výše popsané polohy byly nalezeny další dva kamenné artefakty, které by mohly s touto lokalitou souviset. Jde o širokou čepel z hnědého radiolaritu, jež byla publikovaná již dříve (Škrdla 2005: Fig. 3.24:12), a fragment oboustranně plošně retušované šipky (obr. 4), která byla vyrobena ze silicitu, který stojí na pomezí silicitu z glacienních sedimentů a krakovsko-čenstochovské jury (determinace A. Přichystalá). Soubor lze rámcově datovat na sklonek pozdní doby kamenné.

Terénní průzkum v katastru obce Březolupy proběhl v rámci grantu GA AV ČR B8001203 a příspěvek vznikl díky projektům GACR 404-05-0305, GACR 404-05-H527 a výzkumnému záměru MSM 0021622427.

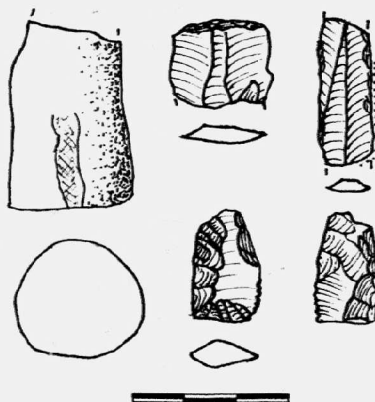
Martin Kuča, Milan Vokáč, Petr Škrdla

Literatura

Škrdla, P. 2005: *The Upper Paleolithic on the Middle Course of the Morava River*. Dolnověstonické studie 13. Brno.



Obr. 4. Březolupy. Šipka. Březolupy. Pfeilspitze.



Obr. 3. Březolupy. Výběr materiálu. Březolupy. Materialauswahl.