

ARCHEOLOGICKÝ ÚSTAV AKADEMIE VĚD ČESKÉ REPUBLIKY V BRNĚ

PŘEHLED VÝZKUMŮ
47

ISSN 1211-7250

ISBN 80-86023-77-X

BRNO 2006

PD 1520/47.2006

PŘEHLED VÝZKUMŮ

Recenzovaný časopis, vydává Archeologický ústav Akademie věd České republiky Brno.
Peer-reviewed journal published by the Institute of Archaeology, Brno.

Předseda redakční rady
Head of editorial board

Pavel Kouřil



Redakční rada
Editorial board

Herwig Friesinger, Václav Furmánek, Janusz K. Kozłowski,
Alexander Ruttkay, Jiří A. Svoboda, Ladislav Veličák

Odpovědný redaktor
Editor in chief

Jaroslav Tejral

Výkonná redakce
Assistant Editors

Dana Gregorová, Balázs Komoróczy, Ladislav Nejman, Rudolf Procházka,
Stanislav Stuchlík, Lubomír Šebela, Petr Škrdla

Adresa redakce
Address

Archeologický ústav AV ČR
Královopolská 147, 612 00 Brno
E-mail: pv@iabrno.cz
<http://www.iabrno.cz/3cacz.htm>

KNIHOVNA AV ČR

PD 1520

47 (2006)



97220/07

07220/07

Obrázek na obálce
Cover illustration

Pekárna. Kamzík (*Rupicapra rupicapra*). Foto M. Frouz

Vychází jednou ročně/Published yearly

ISSN 1211-7250

ISBN 80-86023-77-X

Copyright © 2006 by the Archeologický ústav AV ČR Brno, and by the authors.

Tisk/Print Bekros

Pokyny pro autory na internetové stránce
Instructions to authors on internet pages

<http://www.iabrno.cz/3ca1cz.htm>

9395458

STŘEDOVĚK A NOVOVĚK

MIDDLE AGES

MITTELALTER UND NEUZEIT

BOHUSLAVICE (okr. Prostějov)

U silnice na Hačky, středověk, ojedinělý nález.

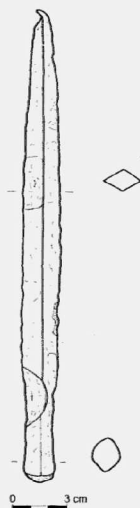
Na jaře roku 2005 prováděl občan neznámého jména průzkum pomocí detektoru kovů v západní části k. ú. Bohuslavice při silnici na Hačky. Při této činnosti objevil hrot kopí v místě, jehož polohu udávají na ZM 1 : 10 000, list 24-21-15, koordináty (113:201) s přesností lokalizace cca 50 m. Za zprostředkování předání nálezů autor této zprávy děkuje p. Františku Prokešovi z Nivy. Artefakt byl prostřednictvím P. Šlězara (kterému patří nemalý dík) z Národního památkového ústavu, ú.o.p., v Olomouci po konzervaci předán do Muzea Prostějovska v Prostějově.

Nalezený železný hrot kopí (oštěpu ?) tvoří dlouhý štíhlý list kosočtverečného příčného průřezu plynule přecházejícího v tulej, která je bohužel odlomena. Otázkou zůstává datování artefaktu. Vzhledem k tvaru předmětu a faktu, že k nálezu došlo mimo tradiční sídlení oblast, lze s největší pravděpodobností uvažovat o středověku. Nejednalo by se přitom o první středověký nález z okolí Bohuslavic, již dříve totiž objevil autor tohoto příspěvku mladohradištní sídliště na opačném konci bohuslavického katastru (Vích 2001).

David Vích

Literatura

Vích, D. 2001: Středověké sídliště u Bohuslavic, *Zpravodaj Muzea Prostějovska v Prostějově* 1-2/2001, 45–47.



Obr. 1. Bohuslavice. Hrot oštěpu.
Bohuslavice. Lanzenspitze.

Resumé

Bohuslavice (Bez. Prostějov). Mittelalter. Einzelfund. Lanzenspitze.

BOHUŠOV (k. ú. Bohušov, okr. Bruntál)

150 m SZ od Dubského mlýna. Středověk. DSO. Povrchový sběr.

V roce 1999 byly v jižní části katastru Bohušova lokalizovány pozůstatky drobného středověkého opevnění, známé ze starší vlastivědné literatury (Jisl 1957). Dne 16. 11. 2002 byl na lokalitě proveden menší zjišťovací průzkum a povrchová prospekce (akce PÚO č. 25/02). Charakteristické stopy v celém areálu hrádku nasvědčovaly, že lokalita byla nedávno navštívena tzv. detektoráři, z výkopku v okolí narušených míst se podařilo sběrem získat nepočtený soubor keramických zlomků, rámcově datovatelných do 14.–15. stol.

Michal Zezula

Literatura

Jisl, L. 1957: K nejstaršímu osídlení krnovského okresu, *Krnovsko* 1, 1–5.

Resumé

Bohušov (Kataster Bohušov, Bez. Bruntál). NW vom Dorf. Burgstall. Lese funde.

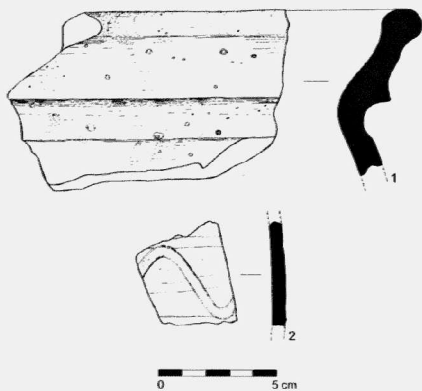
BOUZOV (okr. Olomouc)

Areál hradu, č. p. 8, parc. č. 1. Vrcholný středověk. Hrad. Záchraný výzkum.

Nad obcí Bouzov se rozkládá v jádru gotický hrad bergfritového typu, založený před rokem 1317 (k tomuto roku se Bouzov poprvé zmiňuje v přídomku Búze z Bouzova). Hrad byl zásadně přestavěn v letech 1895–1909 do nynější romantické podoby (Konečný – Michna 1997, 13).

V rámci rekonstrukce 2. mostu do hradu byl v květnu 2005 na druhém nádvoří hlouben výkop pro odvodnění mostu. Poloha lokality je na Základní mapě ČR 1 : 10 000, listu 24-21-04, vymezená linií mezi souřadnicemi (od Z. s. č. : od J s. č.) 183:338 a 184:337.

Výkop vedl od ústí mostu do nádvoří jihovýchodním směrem před nároží budovy bývalých koníren, kde se napojoval na stávající dešťovou kanalizaci. Výkop dosáhl délky 14 m a jeho šířka se pohybovala mezi 0,70–1,05 m. Povrch skalního podloží, svažujícího se od východu k západu, byl v hloubce 0,4–0,8 m pod úrovní terénu. Nemůžeme vyloučit úpravu skály, neboť terén nad podložím byl podle nalezeného materiálu přemístován během nejmladší přestavby hradu



Obr. 2. Bouzov, druhé nádvoří hradu, vybrané nálezy keramiky, kresba M. Schindlerová.
Bouzov, der zweite Burghof, ausgewählte Keramikfunde, Zeichnung M. Schindlerová.

(1895–1909). Mezi keramikou 19./20. stol. se druhotně vyskytly i středověké zlomky: výdutě hrnců s příměsí tuhy třináctého stol.; zlomek kyjovitého okraje zásobnice z tuhového materiálu (13.–14. stol.); zlomek okraje hrnce ve tvaru okruží s mírně strupatým vnějším povrchem – 2. pol. 14. stol. (obr. 2:1); rovněž z průběhu 14. stol. světlá „krupičková“ oxidací pálená keramika zastupující olomoucký výrobní okruh – zlomky výdutí, ojediněle s výzdobou (obr. 2:2). Vzhledem k tomu, že v areálu hradu dosud nebyl proveden žádný archeologický výzkum a existence hradu dříve než v 1. čtvrtině 14. stol. není jinak doložena, představují tyto nálezy cenný doklad dosud předpokládaného staršího osídlení.

Hana Dehnerová

Literatura

Konečný, P., Michna, P. (eds.) 1997: *Seznam nemovitých kulturních památek okresu Olomouc*, Olomouc.

Resumé

Bouzov (Bez. Olomouc). Burg, Parzelle Nr. 1. Hochmittelalter. Burg. Rettungsgrabung.

BRNO (okr. Brno-město)

Cílem tohoto příspěvku je – obdobně jako v uplynulých šesti letech – souhrnně informovat o výsledcích záchranných archeologických výzkumů prováděných společností Archaia Brno, o.p.s., na území Velkého Brna, především v historickém centru města a v prostoru jeho historických předměstí. Perspektivy, koncepce a metodika systematického archeologického výzkumu centra Brna se nezměnila (Merta et al. 2000, 35–36, naposledy pak souhrnně viz Holub – Kolařík – Kováčik et al. 2004, 57–97).

Záchranné archeologické výzkumy v Brně v roce 2005:

Výzkumy prováděné v roce 2005 lze rozdělit do pěti skupin: 1) plošné výzkumy, 2) výzkumy prováděné v souvislosti s výstavbou kolektorů v historickém jádru města, 3) výzkumy realizované v rámci projektu „Sanace brněnského podzemí“, 4) menší terénní výzkumy a dokumentace inženýrských sítí, 5) dokumentace reliktů stojících historických staveb.

Jako 6. skupinu uvádíme výzkumy, jejichž terénní části proběhly již dříve (většinou v roce 2004), ale v roce 2005 došlo k jejich zpracování a vyhodnocení.

Plošné výzkumy

Byly ukončeny od roku 2004 probíhající výzkumy na parcelách domů Česká 10, Jakubská 3 (A036/2004), na parcele domu Moravské náměstí 6 (A081/2004), na parcele domu náměstí Svobody 9 (A069/2004) a v areálu Božetěchovy 1, 3 (A101/2004). V létě 2005 proběhla první etapa archeologického výzkumu v souvislosti s rekonstrukcí bývalého kartuziánského kláštera na Božetěchově 2 v Králově Poli (A029/2005). V listopadu 2005 pak započal archeologický výzkum v souvislosti s celkovou rekonstrukcí náměstí Svobody (A093/2005).

Výzkumy prováděné v souvislosti s výstavbou kolektorů v historickém jádru města

Tato skupina byla vyléčena pro svou specifičnost související s technologií výstavby kolektorů. Ty jsou v historickém jádru budovány podpovrchovou metodou, tedy raženy hornickým způsobem. Tomu se podřizuje metodika výzkumu: plošně jsou exkavovány těžební šachty (v průměru o rozměrech 5 × 5 m, nejvíce 4 na náměstí Svobody), sledovány a dokumentovány pak jsou všechny související přeložky inženýrských sítí a průběhně probíhá dokumentace profilů představovaných čelbami ražeb vlastního kolektoru. V roce 2005 byla ukončena výstavba kolektoru na Koblížné ulici s odbočkami do Kozí, Poštovské a Sukovy ulice (A002/2003), na náměstí Svobody s odbočkou do Zámečnické ulice (A003/2003) a na Zelném trhu s odbočkami ke Kapucínskému náměstí a na Starobrněnskou ulici (A005/2003). Archeologický výzkum s nimi související probíhal neustále od roku 2003. Během roku 2005 byly ukončeny poslední terénní práce.

Sondy dokumentované v rámci projektu „Sanace brněnského podzemí“

V rámci projektu „Sanace brněnského podzemí“, o němž jsme podrobněji informovali v roce 2000 (Merta et al. 2000, 36), bylo v roce 2005 realizováno 7 projektů. Pokračovaly „sanace“ bloku 38 (ulice Dvořákova, Jezuitská, Rooseveltova; A113/2004) a bloku 51 (ulice Běhounská, Jezuitská, Rooseveltova; akce A068/2004), které začaly již v roce 2004. Nově byl „sanován“ blok 30 (ulice Besední, Panenská, Veselá; A064/2005), blok 62 (ulice Husova, Pekařská, Studánka; A004/2005), blok 65 (ulice Joštova, Komenského náměstí a Údolní ulice; A006/2005), blok 66 (ulice Joštova, Komenského náměstí, ulice Marešova; A001/2005) a blok 68 (Žerotínovo náměstí; A002/2005).

Výzkumy menšího rozsahu

Stejně jako v minulých letech prováděla společnost Archaia Brno, o.p.s., řadu rozsahem menších záchranných výzkumů. Jde o následující: Běhounská ulice (A078/2005), ulice Cejl, ulice Koliště, Malinovského náměstí (A036/2005), Dominikánské náměstí 1 (A060/2005), Jakubská ulice (A095/2005), Jezuitská ulice, Rooseveltova ulice (A079/2005), Joštova ulice, Moravské náměstí, Rašínova ulice (A028/2005), Křenová ulice, Masná ulice (A072/2005), Moravské náměstí – kostel sv. Tomáše (akce A063/2005),